



# कार्यक्रम अंदाजपत्रक

२०२३-२०२४

गृह विभाग

(भाग ५)

तुरुंग

येरवडा कारागृह मुद्रणालय, पुणे-४११ ००६

२०२३

# कार्यक्रम अंदाजपत्रक

२०२३-२०२४

गृह विभाग

(भाग ५)

तुरुंग

गृह विभागाने तयार केलेल्या कार्यक्रम अंदाजपत्रकांची यादी

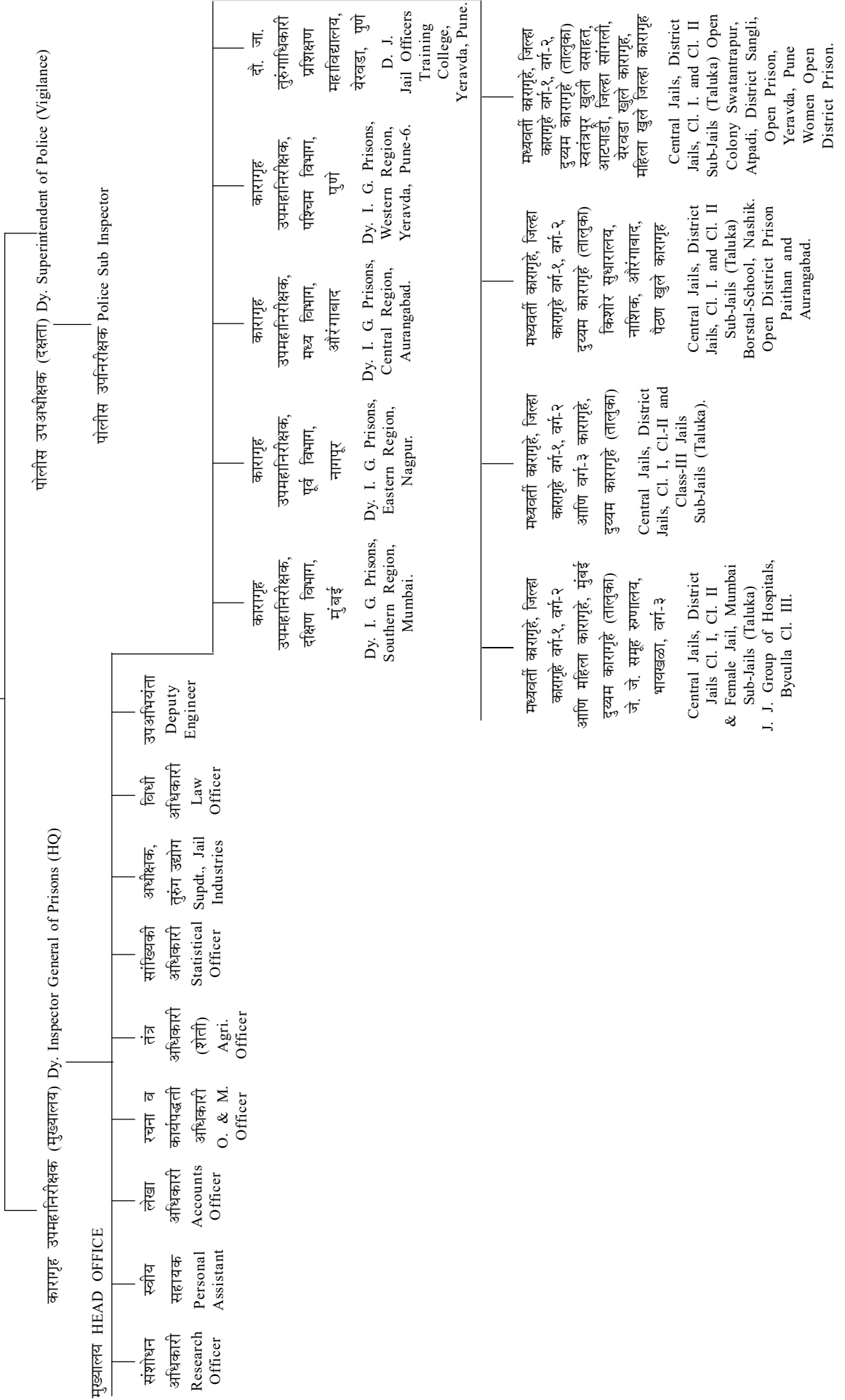
कार्यक्रम अंदाजपत्रकाचा क्रमांक		कार्यक्रम अंदाजपत्रकाचे नाव
१	..	गृह विभाग (सर्वसाधारण)
२	..	गृह विभाग (राज्य उत्पादन शुल्क)
३	..	गृह विभाग (परिवहन)
४	..	गृह विभाग (पोलीस)
५	..	गृह विभाग (कारागृह)

## अनुक्रमणिका

### कार्यक्रम

	पृष्ठे
तुरुंग	१
वार्षिक योजना सन २०२३-२४ करावयाची कामे (४०५९-सार्वजनिक बांधकामावरील भांडवली खर्च )	४
(४०७०-प्रशासकीय सेवेवरील भांडवली खर्च )	७
एकूण अर्थसंकल्पाचा कार्यक्रमनिहाय तपशील (विवरणपत्र 'अ')	१०
एकूण अर्थसंकल्पाचा प्रधान शीर्ष-नि-कार्यक्रमनिहाय तपशील (विवरणपत्र 'ब')	११
<b>कार्यक्रम १. संचालन व प्रशासन</b>	१२
(अ) महाराष्ट्र राज्य कारागृह कर्मचारी कुटुंब कल्याण निधी	१६
(ब) क्रीडा निधी	१८
(क) बंदी कल्याण निधी	१८
<b>कार्यक्रम २. तुरुंग व तुरुंगनिर्मित वस्तू</b>	२१
(अ) तुरुंग	२१
(ब) तुरुंगनिर्मित वस्तू	२३
(क) शेती विभाग	२३
(१) कैदी ठेवण्याची अधिकृत क्षमता व कैदी संख्या	३४
(२) तुरुंग उद्योग	४२
(३) कैद्यांचा आहार	४३
(४) कारागृह उपाहारगृहे	५०
(५) कैद्यांचे कपडे आणि बिस्तरे	५०
(६) कारागृह रुग्णालये	५१
(७) कारागृह कृषी विभाग	५१
(८) येरवडा येथील खुले कारागृह शेती व कारागृह उद्योग	५३
(९) विविध कारागृहांत विक्री केंद्रे उभारण्यात आलेली आहेत.	५४
(अ) येरवडा, ठाणे, नाशिक रोड, नागपूर, कोल्हापूर, औरंगाबाद कारागृह - विक्री भवन	
(ब) नागपूर मध्यवर्ती कारागृह - विक्री भवन	..
(१०) सर्व्हिस सेंटर, कार वॉशिंग, धोबीकाम	५४
(११) खुली कारागृहे व खुल्या वसाहती	५४
(१२) कारागृहाच्या कर्मचाऱ्यांचे शिक्षण व प्रशिक्षण	५५
(१३) किशोर सुधारालय, नाशिक	५५
(१४) कर्मचारीविषयक गोषवारा (विभागीय)	५६
(ड) नवीन तुरुंग ( कारागृहांचे ) बांधकाम व कार्यालयीन इमारतींचे बांधकाम	६०
<b>कार्यक्रम ३. इतर खर्च (सहायक अनुदान, अंशदान व देणग्या)</b>	६१

**कारागृह विभागाचे संघटन ORGANISATIONAL SET-UP OF PRISON DEPARTMENT**  
**अपर पोलीस महासंचालक ADDITIONAL DIRECTOR GENERAL OF POLICE**  
**विभाग प्रमुख HEAD OF THE DEPARTMENT**  
**कारागृह महानिरीक्षक INSPECTOR GENERAL OF PRISON**



# तुरुंग

## प्रस्तावना

पुनर्वसनासाठी गुन्हेगारांची सुधारणा हे ध्येय ठेवून १८९४ च्या तुरुंग कायदानुसार महाराष्ट्रातील कारागृहांची स्थापना झाली आहे. कारागृहांची स्थापना करण्यामागचा महत्त्वाचा उद्देश म्हणजे अस्तित्वात असलेल्या कायद्याच्या विरुद्ध वर्तन करून गुन्हा करणाऱ्या गुन्हेगारांना समाजाच्या शांतता व स्वास्थ्यतेच्या दृष्टीने काही काळ एकांतवासात ठेवणे हा होय व तदनंतर अशा गुन्हेगारांना सुधारण्यासाठी योजनाबद्ध कार्यक्रम तयार करणे. अशा कार्यक्रमांत साधारणपणे वैचारिक उपदेश, कायद्याचे मार्गदर्शन व शिक्षण इत्यादी बाबींचा समावेश असतो. कैद्यांच्या शिक्षा कालावधीचा उपयोग त्यांच्या वागणुकीत योग्य त्या सुधारणा करून गुन्हेगारी प्रवृत्तीपासून त्याला दूर नेणे याकरिता करावा लागतो.

कारागृह विभागाची कार्ये थोडक्यात खालीलप्रमाणे आहेत :-

१. कैद्यांचा सांभाळ करणे व खालील कायद्यांचे प्रशासन करणे :-

(अ) तुरुंग कायदा, १८९४.

(ब) कैदीविषयक कायदा, १९००.

(क) किशोर सुधारणा कायदा, १९२९.

(ड) कैद्यांचा स्थलांतरविषयक कायदा, १९५०.

२. कैद्यांच्या गुन्हेगारी जीवनाचा व त्याला गुन्हेगारी जीवनाकडे नेणाऱ्या त्यांच्या जीवनातील घटनांचा अभ्यास करणे, तसेच या अभ्यासात कैद्यांची आर्थिक व मानसिक स्थिती, त्यांची कौटुंबिक परिस्थिती, गुन्हेगारी करण्याची पद्धती, त्यांचे शेजाऱ्याबरोबर असलेले संबंध व वागणूक तसेच समाजविघातक व्यक्तींशी त्यांचे असलेले संबंध इत्यादींचा समावेश असतो. त्यांचे सुरुवातीचे वर्तन कसे होते व त्यातून त्याची गुन्हेगारी प्रवृत्ती कशी वाढली याचाही अभ्यास करणे प्राप्त असते.

३. गुन्हेगारांच्या वागणुकीत सुधारणा होईल हे गृहीत धरून त्याला शिक्षण व मार्गदर्शन करणे तसेच हे शिक्षण घेण्यास त्यांचे मन तयार करणे.

४. त्यांना निरनिराळे धंदे, शिक्षण उपलब्ध करून देणे.

५. त्यांची सुटका झाल्यानंतर त्यांचे पुनर्वसन करण्याची योजना आखणे.

थोडक्यात सुरक्षितता, शिस्त, सुधारणा, पुनर्वसन, शिक्षण व कैद्यांचे कल्याण ही कारागृह विभागाची महत्त्वाची कार्ये आहेत.

## समग्र कार्यक्रम

अपर पोलीस महासंचालक व कारागृह महानिरीक्षक, महाराष्ट्र राज्य, पुणे हे कारागृह विभागाचे मुख्य अधिकारी असून हे सर्व कारागृहाबाबत व तालुक्यातील दुय्यम कारागृहाबाबत नियंत्रक अधिकारी आहेत. मुख्यालयामध्ये त्यांना एक कारागृह महानिरीक्षक, कारागृह उपमहानिरीक्षक आणि कर्मचारीवर्ग साहाय्य करतो. शासकीय दृष्टिकोनातून कारागृह विभागाची चार विभागांमध्ये विभागणी करण्यात आली असून प्रत्येक विभाग एक कारागृह उपमहानिरीक्षक यांच्या नियंत्रणाखाली आहे. प्रत्येक कारागृह हे अधीक्षकांचे नियंत्रणाखाली असते. त्यांना आवश्यक असणारा कार्यकारी, तांत्रिक व लिपिकवर्गीय कर्मचारीवर्ग देणेत येतो.

## कारागृहातील कैद्यांची संख्या

दिनांक १ एप्रिल २०२२ रोजी कारागृहातील सिद्धदोष, न्यायाधीन आणि स्थानबद्ध बंधांची एकूण संख्या ३७,८५० होती. त्यांची विभागणी खालीलप्रमाणे आहे :-

	सिद्धदोष कैदी	न्यायाधीन बंदी	स्थानबद्ध बंदी / इतर
पुरुष	४,८६८	३१,२६५	२८३
स्त्री	१४०	१,२९४	०
एकूण	५,००८	३२,५५९	२८३

## कारागृहे

काही तुरुंग मुख्यत्वे दीर्घ मुदतीच्या कैद्यांसाठी, काही पौगंडावस्थेतील व काही सराईत गुन्हेगार यांचेसाठी राखून ठेवून विविध प्रकारच्या संस्थांचे जाळे विणण्यात आले आहे. लिंग, वय व शिक्षेची कालमर्यादा, गुन्हांचे स्वरूप याचे आधारावर कैद्यांचे बंदीवासाच्या कालापुरते एकजिनसी गट करण्यात येतात व त्यानुसार कैद्यांची वर्गवारी करण्यात येते. तसेच खुली कारागृहे व कैद्यांसाठी खुल्या वसाहती चालू करून विविध खुल्या संस्थांची पद्धतही कैद्यांच्या वर्गीकरण योजनेमध्ये बसविण्यात आली आहे.

## कारागृह रुग्णालय

राज्याच्या सर्व तुरुंगातील कैद्यांना विशिष्ट वैद्यकीय उपचारांची सोय उपलब्ध व्हावी म्हणून जे. जे. हॉस्पिटल, मुंबई येथे एक कारागृह रुग्णालय कैद्यांच्या व स्थानबद्धांच्या देखभालीसाठी उघडण्यात आले आहे.

## कारागृहातील शिक्षण

सर्व कारागृहातून शिक्षण ही सक्तीची बाब करण्यात आलेली आहे. तुरुंगातील शैक्षणिक व सांस्कृतिक कार्यक्रम व्यवस्थित पार पाडण्यासाठी शिक्षकांची जादा पदे निर्माण करण्यात आली आहेत. कैद्यांकरिता पहिली ते दहावीपर्यंत नियमित वर्ग घेण्यात येतात. इयत्ता पहिली ते दहावीपर्यंत शिक्षण घेणाऱ्या कैद्यांसाठी गटनिहाय स्वाध्याय वर्ग आयोजित करण्यात आलेले आहेत. कैद्यांना महाविद्यालयीन शिक्षण घेण्यास प्रोत्साहित केले जाते. तसेच निरनिराळ्या शिक्षण संस्थांमार्फत घेण्यात येणाऱ्या संस्कृत, हिंदी व इंग्रजी परीक्षांना बसण्यासाठी उद्युक्त केले जाते. यशवंतराव चव्हाण मुक्त विद्यापीठाच्या सहकार्याने बंधांना परीक्षेस बसण्याची सोय करून परीक्षेचे केंद्रसुद्धा कारागृहात दिले आहेत. तसेच राज्यातील सर्व मध्यवर्ती कारागृहात इंदिरा गांधी मुक्त विद्यापीठाचे केंद्र चालू करण्यात आले असून त्याद्वारे बंधांना उच्च शिक्षणासाठी प्रवृत्त करण्यात येते. तसेच यशवंतराव चव्हाण मुक्त विद्यापीठ, नाशिक यांच्याशी कारागृह विभागाचा करार झाला असून त्याद्वारे सर्व कारागृहांना त्याचा लाभ घेण्याबाबत कळविले आहे.

कारागृहातून सुटल्यानंतर बंधांना त्यांच्यासाठी उर्वरित भावी आयुष्यात स्वतःचा व कुटुंबीयांचा उदरनिर्वाह करण्यासाठी व्यावसायिक व तांत्रिक प्रशिक्षण दिले जाते. त्याचप्रमाणे त्यांचेसाठी सामाजिक संस्थेमार्फत प्रवचन, प्रबोधन, व्याख्यान इत्यादी कार्यक्रम आयोजित केले जातात. तसेच योगा, आर्ट ऑफ लिव्हिंग, नैतिक मूल्यशिक्षण, समुपदेशन इत्यादी शिबिर आयोजित केले जातात. त्यामुळे कारागृह प्रशासनाचा सुधारणा व पुनर्वसन हा उद्देश साध्य होतो.

निरनिराळ्या कारागृहातून सुतारकाम, वस्त्रनिर्माण, शिवणकाम, लोहारकाम, वायरिंग इत्यादी उद्योगांबाबत वर्ग चालविण्यात येऊन व्यावसायिक प्रशिक्षण वर्ग आयोजित केले जातात व हे सर्व संस्थाविषयक कामांशी निगडित असतात. या कामासाठी लागणारी पर्यवेक्षक / निर्देशकाची पदे निर्माण करण्यात आली आहेत.

## संगणक प्रशिक्षण

येरवडा मध्यवर्ती कारागृह येथील पुरुष व महिला बंधांना नवजीवन मंडळ, पुणे यांचेमार्फत संगणक प्रशिक्षण देण्यात येते, तसेच अकोला जिल्हा कारागृहातील बंधांना विदर्भ वैधानिक विकास मंडळ, नागपूर यांनी निधी उपलब्ध करून दिला आहे. त्यातून बंधांना संगणक प्रशिक्षण दिले जाते. टाटा कन्सल्टंसी सर्व्हिसेस (टी. सी. एस.) या कंपनीद्वारे 'संगणकावर आधारित साक्षरता' उपक्रम या योजनेद्वारे राज्यातील सर्व मध्यवर्ती कारागृहांमध्ये संगणक संच उपलब्ध करून देऊन कारागृह शिक्षकांना प्रशिक्षित करण्यात आले आहे. त्याद्वारे बंधांना साक्षर केले जाते.

## कारागृह उद्योग

कैद्यांची सुधारणा व पुनर्वसन यावर विशेष भर असल्याने कैद्यांचे कैदेतून सुटकेनंतर समाजामध्ये सन्माननीय नागरिक म्हणून पुनर्वसन करण्याचे दृष्टीने त्यांना निरनिराळे व्यवसाय व कला यांचे शिक्षण देण्यासाठी कारागृहांमध्ये उद्योग सुरू करण्यात आले आहेत. कारागृहातील सर्व उद्योग वस्तुतः उत्पादन-नि-प्रशिक्षण पद्धतीच्या धर्तीवर आहेत. कैद्यांना ते ज्या उद्योगामध्ये काम करतात त्या उद्योगाचे प्रात्यक्षिक व सिद्धान्तातील ज्ञान मिळते. निरनिराळ्या व्यवसायाबाबत कैद्यांना जे ज्ञान मिळते ते त्यांना कारागृहातून सुटल्यावर आपली उपजीविका करण्यासाठी उपयोगी पडावे अशी अपेक्षा आहे.

सन २०२१-२०२२ मध्ये कारागृहातील उद्योगाचे एकूण उत्पादन रुपये ९,०२,६१,४५९ कोटी होते.

सन २०१५-२०१६ निरनिराळ्या उद्योगामध्ये दररोज सरासरी १,२९१ बंदी काम करतात. या बंधांना शासनाने ठरवून दिलेल्या सुधारित दराने मजुरी मिळते. आधुनिक साधनसामग्रीच्या साहाय्याने कारागृह उद्योगाचे नूतनीकरण करण्याचे शासनाने मान्य केले आहे. कारागृह उद्योगाचे आधुनिकीकरण योजनेअंतर्गत विकास करण्यात येतो. जास्तीत जास्त बंधांना रोजगार देणेकरिता जॉबवर्क पद्धतीचा अवलंब करण्यात आला आहे.

बंधांना देण्यात येणाऱ्या मजुरीच्या दरात शासन निर्णय क्रमांक जेएलई-१०१३/७२६/प्र.क्र.-१८५/तुरुंग-१, दिनांक २० ऑगस्ट २०१४ नुसार वाढ करण्यात आली आहे. त्यानुसार कुशल बंधांना रुपये ६७, अर्धकुशल बंधांना रुपये ६१ व अकुशल बंधांना रुपये ४८ तसेच खुली वसाहतीसाठी रुपये ८५ प्रतिदिन वेतन देण्यात येते.

## कारागृहातील शेती

कारागृहात शेती हे कारागृह विभागाचे दुसरे महत्त्वाचे कार्य आहे. भाज्या व अन्नधान्याच्या गरजांच्या बाबतीत कारागृह स्वयंपूर्ण असावा यासाठी शास्त्रीय पायावर कारागृहाच्या शेतमळ्याची पुनर्रचना व विकास याकडे जास्त लक्ष पुरविण्यात येत आहे. इतर अनुषंगिक अशी (अन्नधान्य, फळे, भाजी इत्यादींसारखी) उत्पादने ही कारागृह विभागाच्या शेतकी उपविभागातील एकूण उत्पादनात बरीचशी भर घालतात. सन २०२१-२०२२ मध्ये कारागृहातील शेतीचे एकूण उत्पन्न रुपये २,३५,८१,७६९ होते.

## किशोर सुधारालय

नाशिक येथे एक किशोर सुधारालय शाळा असून तेथे बाल गुन्हेगारांच्या फायद्यासाठी व्यवसाय प्रशिक्षण कार्यक्रम आयोजित करण्यात आलेले आहेत. इयत्ता दहावीपर्यंतचे नेहमीचे शैक्षणिक वर्ग चालविले जातात. ज्या बाल गुन्हेगारांना पुढील उच्च शिक्षण घ्यावयाचे असेल त्यांना आवश्यक त्या सवलती दिल्या जातात. हिंदी, उर्दू इत्यादी भाषांचे वर्ग चालविले जातात. औद्योगिक प्रशिक्षणाकडे प्रवृत्ती असणाऱ्या विद्यार्थ्यांना स्थानिक औद्योगिक प्रशिक्षण संस्थेत पाठविले जाते. औद्योगिक प्रशिक्षण संस्थेकडे प्रशिक्षणासाठी बाल गुन्हेगार पाठविण्याचे पद्धतीचे परिणाम उत्साहवर्धक आहेत. नाशिक सुधारालय येथे सध्या ७ किशोर बंदी बंदिस्त आहेत.

## खुली कारागृहे

खुल्या कारागृहाकडील बंधांची अतिशय काटेकोरपणे निवड केली जाते. त्याकरिता अपर पोलीस महासंचालक व कारागृह महानिरीक्षक किंवा त्यांचे प्रतिनिधी, कारागृह अधीक्षक व कारागृह उपमहानिरीक्षक यांची एक समिती नेमली आहे व ती समिती त्या बंधांची निवड करते. खुल्या कारागृहात निवड करण्यासाठी बंधांचे अभिलेख चांगले असणे आवश्यक आहे व बंधांची कोणतेही काम करण्याची तयारी असावी लागते.

## खुल्या वसाहती

बंदांचा सामाजिक व व्यवहारिक दृष्टिकोन डोळ्यासमोर ठेवून पुनर्वसनाचे उद्देशाने जन्मठेपेची व दीर्घ मुदतीची शिक्षा झालेल्या बंदांना बंद कारागृहातील विविध योजनांचा लाभ घेतल्यानंतर शासनाने निवड करून शिक्षा स्थगित केलेल्या बंदांना खुल्या वसाहतीत पाठविण्यात येते. त्याठिकाणी त्यांना त्यांच्या कुटुंबीयांसमवेत राहता येते. त्याठिकाणी त्यांना व त्यांच्या कुटुंबीयांना काम दिले जाते. त्या बदल्यात त्यांना मजुरी दिली जाते. बंदांच्या जीवनामध्ये सुधारणा होण्यासाठी सन १९३९ मध्ये स्वतंत्रपूर खुली वसाहत ही संस्था आटपाडी येथे सुरू करण्यात आली.

### (११) खुली कारागृहे व खुल्या वसाहती

सध्याच्या कालानुसार सर्वसाधारणपणे सुधार प्रशासनाचा व मुख्यत्वेकरून कारागृह पद्धतीचा मुख्य हेतू हा आहे की, कारागृहातून सुटणारे कैदी हे शिस्तबद्ध नागरिक म्हणून बाहेर पडावेत व त्यांचा समाजास उपयोग व्हावा. सर्व गुन्हेगारांच्या वागणुकीमध्ये सुद्धा मानवी वागणुकीचा अंश असतो. या वाढत्या जाणीवेतून जगातील समाजशास्त्रज्ञांनी जाणले आहे की, गुन्हेगारांच्या समस्यांची उकल कारागृहाच्या भिंतीआड होत नाही. विविध श्रेणीच्या कोठ्यांच्या खुल्या कारागृहांची वाढ, विविध कार्यक्रम व शिस्तीवर भर हे गुन्हे व गुन्हेगारीच्या इतर प्रश्नांवर एक नवे उत्तर आहे.

### खुले कारागृह, पैठण

सन १९६८ मध्ये औरंगाबाद जिल्ह्यामध्ये पैठण येथे खुले जिल्हा कारागृह सुरू केले आहे. जे कैदी प्रामाणिकपणे व जबाबदारीने कारागृहात काम करतात व ज्यांची वर्तणूक चांगली आहे, अशा कैद्यांची या कारागृहासाठी महाराष्ट्र कारागृह नियमावली, १९७९ मधील तरतुदीनुसार निवड केली जाते. याकरिता कारागृह अधीक्षक व उपमहानिरीक्षक यांची एक समिती नेमली आहे व ती या कैद्यांची निवड करते. येथील कैद्यांना शेतमळ्यावर काम दिले जाते. तसेच सुधारित शेती करण्याचे शिक्षण दिले जाते. कारागृहातून सुटल्यानंतर त्यांच्या पुनर्वसनाच्या दृष्टीने व समाजात उत्तम उपयुक्त नागरिक म्हणून राहण्यास या शिक्षणाचा उपयोग होतो. या कारागृहाची क्षमता ५०० बंदी ठेवण्याची आहे व सध्या सरासरी ३०५ बंदी आहेत. तसेच सन २०१३ मध्ये विसापूर, नाशिकरोड, नागपूर, अमरावती, कोल्हापूर येथे प्रत्येकी ५० बंदी क्षमता व सन २०१५ मध्ये गडचिरोली येथे ७५ बंदी क्षमतेचे व ठाणे येथे २५ बंदी क्षमतेचे खुले कारागृह कार्यान्वित झाले आहे. तसेच माहे ऑक्टोबर २०१५ मध्ये ५० बंदी क्षमतेचे अकोला महिला खुले कारागृह देखील कार्यान्वित झाले आहे. तसेच सन २०१८ मध्ये प्रत्येकी १५ बंदी क्षमतेची सहा खुले कारागृह वर्धा, यवतमाळ, लातूर, धुळे, सिंधुदुर्ग व रत्नागिरी या ठिकाणी कार्यान्वित झाली आहेत.

### महिला खुले कारागृह ५० बंदीक्षमतेचे

भारतातीलच नव्हे तर जगातील पहिले महिला खुले कारागृह दिनांक १४ मार्च २०१० रोजी येरवडा, पुणे येथे सुरू करण्यात आले असून राज्यातील कारागृहातील ५७ इच्छुक महिला बंदांची निवड करून त्यांना येरवडा येथे वर्ग करण्यात आले आहे. सदर महिला बंदी कारागृहाच्या शेती विभागात काम करतात, तसेच सदर महिला बंदांना कारागृहातून मुक्त झाल्यानंतर कारागृहाबाहेर अर्थार्जनाचे साधन म्हणून कारागृह प्रशासन व अशासकीय संस्थेद्वारे लघुउद्योगाचे प्रशिक्षण दिले जात असते. त्यामध्ये पापड बनविणे, खडू व मेणबत्या इत्यादी उद्योगाचे प्रशिक्षण दिले जाते.

### खुल्या वसाहती

कैद्यांचे सामाजिक व व्यावहारिक पुनर्वसनाचे उराशी बाळगलेल्या ध्येयाकडे पुढचे पाऊल टाकण्याच्या उद्देशाने, जन्मठेपेची वा दीर्घ मुदतीची शिक्षा झालेल्या कैद्यांना बंद कारागृहातील विविध कार्यक्रमाचा कमाल लाभ घेतल्यानंतर दोन व तीन वर्षांपर्यंत पॅरोलवर सोडण्यात येते व त्यांना या वसाहतीत राहू दिले जाते. या वसाहतीत त्यांना त्यांच्या कुटुंबीयांना राहण्यासाठी आणता येते. कैद्यांना व त्यांच्या कुटुंबीयांना काम दिले जाते व त्यांना चालू बाजारभावाने मजुरी दिली जाते. प्रशासनामध्ये ठोस सुधारणा होण्याच्या दृष्टीने स्वतंत्रपूर वसाहत, आटपाडी येथे १९३९ मध्ये सुरू करण्यात आली. आटपाडी येथे २८ बंदी ठेवण्याची सोय असून सन २०२२-२०२३ मध्ये १२ (बारा) बंदी होते.

## व्हीडिओ कॉन्फरन्सिंग

### उद्देश

न्यायालयामार्फत न्यायाधीन बंधास न्यायालयीन कोठडी ही सर्वसाधारणपणे १५ दिवसांकरिता मंजूर केली जाते व त्यानंतर त्याला पुन्हा पोलीस पथक मागणी करून न्यायालयात हजर करावे लागते.

पोलीस विभागाकडे असणाऱ्या अपुन्या मनुष्य बळामुळे न्यायालयात नियत दिनांकास बंधास हजर करणे शक्य होत नाही. महाराष्ट्रातील सर्व कारागृहांत एका कोणत्याही वेळी अंदाजे १५ ते १६ हजार न्यायाधीन बंदी बंदिस्त असतात. यामध्ये विविध गुंड टोळीचे खतरनाक गुंड, नक्षलवादी व सुरक्षा संदर्भात बंदी बंदिस्त असतात. त्यांना न्यायालयात हजर करताना कडक सुरक्षा द्यावी लागते. एवढे करून देखील गुंड टोळीचे बंदी त्यांचे बाहेरील साक्षीदारांचेमार्फत योजना करून पळून जाण्याचा प्रयत्न करतात अथवा अशा बंधांना त्यांचेविरुद्ध टोळीचे गुंडांकडून जिवाला धोका पोहचण्याची शक्यता असते.

या सर्व अडचणींवर उपाय म्हणून मुंबई कारागृहात व तेथील जिल्हा महानगर दंडाधिकारी यांचे न्यायालयात व्हीडिओ कॉन्फरन्सिंगद्वारे न्यायाधीन बंदी हजर ठेवण्याची यंत्रणा अंमलात आणली. याद्वारे न्यायाधीन बंधांना कारागृहाबाहेर न नेता वरील यंत्रणेच्या माध्यमातून न्यायालयापुढे (ही यंत्रणा बसवून) हजर ठेवण्यात येते.

फौजदारी दंडसंहिता, १९७३ मधील कलम १६७ मध्ये महाराष्ट्र राज्यापुरती सुधारणा करून त्यात व्हीडिओ कॉन्फरन्सिंगद्वारे न्यायाधीन बंदी हजर ठेवण्याची तरतूद करण्यात आली आहे.



## अंमलबजावणी

सदर यंत्रणेची यशस्वीरित्या चाचणी मुंबई मध्यवर्ती कारागृह व न्यायालयात झाल्यानंतर भायखळा, ठाणे, औरंगाबाद मध्यवर्ती कारागृह, नागपूर मध्यवर्ती कारागृह, नाशिक रोड मध्यवर्ती कारागृह, अमरावती मध्यवर्ती कारागृह, येरवडा कारागृहात व इतर १७ न्यायालयांमध्ये तसेच मध्यवर्ती कारागृह येरवडा, कोल्हापूर याठिकाणी व्हीडिओ कॉन्फरन्सिंग या माध्यमाद्वारे सन २०२२ मध्ये जानेवारी ते सप्टेंबर अखेर ६३९५२ न्यायाधीन बंधांना न्यायालयासमोर हजर ठेवण्यात आले आहे.

## प्रस्तावित

सन २०१८-२०१९ या वित्तीय वर्षात २०८ नग वेबबेस व्ही. सी. युनिट यंत्रणा न्यायालयांना पुरविण्यात आल्या आहेत. तसेच सन २०२२-२३ या वित्तीय वर्षात ३५७ कोटीकरिता १०२६ नग वेबबेस व्ही सी युनिट यंत्रणा न्यायालयांना पुरविणे प्रस्तावित आहेत.

## बांधकाम विभाग

कारागृह विभागामधील बांधकामे ही कारागृह सुधारणा योजना, वार्षिक योजना व केंद्रीय वित्त आयोगाअंतर्गत उपलब्ध होणाऱ्या अनुदानामधून केली जातात. त्याचा तपशील खालीलप्रमाणे :---

### वार्षिक योजना सन २०२३-२४ करावयाची कामे

अ. क्र.	कामाचे नाव
( ४०५९ - सार्वजनिक बांधकामावरील भांडवली खर्च )	
तपशील	
१	मुंबई मध्यवर्ती कारागृहातील दोन नवीन बराकी बांधणे (केंद्र पुरस्कृत योजना).
२	मुंबई मध्यवर्ती कारागृह येथे बरॅक क्रमांक १२-ए च्या जागेवर अतिरिक्त अतिसुरक्षा कक्ष बांधणे.
३	भायखळा जिल्हा कारागृहातील बरॅक क्रमांक १/२ चे रंगकाम, गिलावा व गळतीप्रतीबंधक उपाययोजना करणे.
४	भायखळा जिल्हा कारागृहातील बरॅक क्रमांक ३/४ चे रंगकाम, गिलावा व गळतीप्रतीबंधक उपाययोजना करणे.
५	भायखळा जिल्हा कारागृह कारागृहातील तटभिंतीला लागून झालेली खराब सेप्रेट बरॅक पाडून नवीन बांधणे.
६	मुंबई मध्यवर्ती कारागृहातील बरॅक क्रमांक ७/१ ची दुरुस्ती करणे.
७	मुंबई मध्यवर्ती कारागृहातील बरॅक क्रमांक ७/२ ची दुरुस्ती करणे.
८	मुंबई मध्यवर्ती कारागृहातील बरॅक क्रमांक ७/३ ची दुरुस्ती करणे.
९	मुंबई मध्यवर्ती कारागृहातील बरॅक क्रमांक ७/४ ची दुरुस्ती करणे.
१०	भायखळा जिल्हा कारागृह येथील महिला विभाग क्रमांक १ व २ येथे पिण्याच्या पाण्याच्या टाक्या बसविणे.
११	भायखळा जिल्हा कारागृह येथे नवीन निरीक्षण मनोरा (वॉच टॉवर) बांधणे.
१२	भायखळा जिल्हा कारागृहाच्या प्रशासकीय इमारतीतील पहिल्या मजल्यावरील वि.पो.म.नि. (का.) भायखळा यांचे कार्यालयाचे नूतनीकरण गिलावा, रंगकाम, लाद्या, फॉल सिंलिंग व पार्टिशन.
१३	मुंबई मध्यवर्ती कारागृहातील सर्कल क्रमांक १ येथे अंतर्गत सुरक्षेकरिता जाळ्या बसविणे, पाण्याच्या पाईपला आच्छादन करणे.
१४	मुंबई मध्यवर्ती कारागृहातील सर्कल क्रमांक १ येथे सुरक्षा भिंतीची उंची वाढविणे व नवीन गेट बसविणे.
१५	ठाणे मध्यवर्ती कारागृह येथे नवीन बरॅक बांधणे.
१६	कल्याण जिल्हा कारागृह येथे शौचालयांची दुरुस्ती करणे.
१७	कल्याण जिल्हा कारागृह येथे सर्कल क्रमांक १ च्या शौचालयांची दुरुस्ती करणे.
१८	कल्याण जिल्हा कारागृह सर्कल क्रमांक १, महिला कक्ष, गळतीप्रतिबंधक उपाययोजना करणे.
१९	ठाणे मध्यवर्ती कारागृहातील निवासी/अनिवासी इमारतींचे छतावर ऐसबेस्टॉस शिट्स ऐवजी प्रिकोटेटेड शिट्स बसविणे.
२०	कल्याण जिल्हा कारागृहातील सर्कल क्रमांक ४ येथे महिला विभागातील गळती प्रतिबंधक उपाययोजना करणे.
२१	कल्याण जिल्हा कारागृह येथे सर्कल क्रमांक ७ व बरॅकचे रंगकाम करणे.
२२	कल्याण जिल्हा कारागृहातील सर्कल क्रमांक ७ व बरॅकच्या आतून बाहेरून प्लॅस्टर करणे.
२३	कल्याण जिल्हा कारागृहातील सर्कल भोवताली असणाऱ्या सुरक्षा भिंतीची दुरुस्ती करणे.

**वार्षिक योजना सन २०२३-२४ करावयाची कामे-चालू**  
( ४०५९ - सार्वजनिक बांधकामावरील भांडवली खर्च )-चालू

अ. क्र.	कामाचे नाव
२४	तळोजा नवी मुंबई येथे पहिल्या टप्प्यात भाग दोनमध्ये मध्यवर्ती तुरुंगाचे बांधकाम करणे.
२५	तळोजा मध्यवर्ती कारागृह येथील मुख्य जलनिःस्सारण वाहिनी सिडकोच्या वाहिनीला जोडणे.
२६	तळोजा मध्यवर्ती कारागृह येथे कोर्ट पेशीकरिता जाणाऱ्या बंधासाठी कोर्टशेड बांधणे.
२७	तळोजा मध्यवर्ती कारागृह येथे बंधाच्या मुलाखतीसाठी मुलाखत शेड बांधणे.
२८	येरवडा मध्यवर्ती कारागृह येथे ८ नवीन बरंकी बांधणे (१३ वा वित्त आयोग).
२९	येरवडा खुले कारागृहातील नवीन G + 1 पुरुष बंदी (५० बंदी) बांधकाम.
३०	येरवडा मध्यवर्ती कारागृहातील महिला कारागृहांमध्ये १०० बंदी क्षमतेचे नवीन बरंकेचे बांधकाम.
३१	बारामती शहर पोलीस व उपकारागृह इमारतीचे बांधकाम व तदनुषंगिक कामे करणे.
३२	सातारा जिल्हा कारागृहांमध्ये साठ पुरुष बंधासाठी नवीन बरंके बांधणे.
३३	स्वतंत्रपूर खुली वसाहत, आटपाडी येथे २८ कक्ष बांधणे.
३४	कोल्हापूर मध्यवर्ती कारागृह येथे सर्कल क्रमांक ३ व ५ मधील ड्रेनेज लाईन दुरुस्ती करणे.
३५	कोल्हापूर मध्यवर्ती कळंबा येथे २३ बरंकेचे फरशी बसविणे व रंगकाम करणे.
३६	सोलापूर जिल्हा कारागृह वर्ग-२ ते वर्ग-१ साठी नवीन बरंके व सुरक्षा भिंत बांधणे.
३७	नाशिकरोड मध्यवर्ती कारागृह येथे जुनी झालेली उपरीतार वाहिनी ऐवजी भुमिगत केबल व फिडर पिलरची उभारणी करणे.
३८	नाशिकरोड मध्यवर्ती कारागृह येथील महिला यार्ड भोवती कंपाउंड वॉल बांधणे.
३९	नाशिकरोड मध्यवर्ती कारागृह येथील विणकाम विभागाच्या संरक्षण भिंतीची पुनर्बांधणी करणे.
४०	नाशिकरोड मध्यवर्ती कारागृह येथे सर्कल क्रमांक १ ते ८ मधील शौचालये व बाथरूमची दुरुस्ती करणे.
४१	नाशिकरोड मध्यवर्ती कारागृह येथील सेंट्रल टॉवर बिल्डिंग सर्कलच्या दुरुस्तीची कामे (वॉटर प्रुफिंग, फ्लोरिंग, रंगकाम व अनुषंगिक कामे).
४२	नाशिकरोड मध्यवर्ती कारागृह येथे वेस्टर्न व सेमी वेस्टर्न टॉयलेट बसविणे.
४३	औरंगाबाद मध्यवर्ती कारागृहातील महिला व पुरुष बंधाकरिता मुलाखत कक्षात खिडक्या बांधणे.
४४	औरंगाबाद मध्यवर्ती कारागृहात महिला बरंकेच्या लगत लहान मुलांचे खोलीचे बांधकाम करणे.
४५	औरंगाबाद मध्यवर्ती कारागृह येथे अतिरिक्त ३ वॉच टॉवर बांधणे.
४६	अमरावती मध्यवर्ती कारागृह येथील तट क्रमांक १ व २ जवळ टेहळणी मनोऱ्याचे बांधकाम करणे.
४७	बुलढाणा जिल्हा कारागृह येथे नवीन पुरुष बंदी ३० क्षमतेचे १ बरंके, नवीन महिला बरंके ३० क्षमता, वॉच टॉवर व तटभित्त बांधणे.
४८	यवतमाळ जिल्हा कारागृह येथे महिला बंधासाठी नवीन बरंके बांधणे.
४९	यवतमाळ जिल्हा कारागृह येथे स्वयंपाकगृहासाठी G + 1 बरंकेचे बांधकाम करणे.
५०	कारागृह उपमहानिरीक्षक, पूर्व विभाग, नागपूर यांचे कार्यालयाकरिता प्रशासकीय इमारतीचे बांधकाम करणे.
५१	नागपूर मध्यवर्ती कारागृह येथे सर्व बरंकेचे नूतनीकरण करणे.
५२	नागपूर मध्यवर्ती कारागृहात ८ नवीन बरंके बांधणे.
५३	नागपूर मध्यवर्ती कारागृह येथील फाशी यार्ड लगत असलेले वधस्तंभ जुने व टिसूळ झाले असल्याने तेथे नव्याने वधस्तंभाचे बांधकाम करणे.
५४	नागपूर मध्यवर्ती कारागृह परिसरातील शासकीय निवासस्थान क्रमांक ९ ते १४ करिता शौचालयांचे बांधकाम करणे.
५५	चंद्रपूर जिल्हा कारागृह परिसरातील अतिरिक्त ५०० बंदी राहतील अशा पद्धतीचे बरंकेस बांधकाम व इतर पूरक बांधकाम.
५६	चंद्रपूर जिल्हा कारागृहातील टाईप २ ची ३६ व टाईप ३ ची ४ निवासस्थानांचे बांधकाम करणे.
५७	भायखळा जिल्हा कारागृहाच्या आवारातील प्रगती इमारतीमधील जुने उद्दाहन (लिफ्ट) काढून नवीन अत्याधुनिक उद्दाहन संच मांडणीसह बसविणे.
५८	भायखळा जिल्हा कारागृहाच्या आवारातील प्रगती इमारतीमधील ३० सदनिकामध्ये नवीन अत्याधुनिक विद्युत संच मांडणी करणे, भिंतीवर पथ दिवे लावणे, जिन्यांमध्ये वायरिंग करणे, मीटर खोली अद्यावत करणे इत्यादी कामे.

**वार्षिक योजना सन २०२३-२४ करावयाची कामे**  
( ४०५९ - सार्वजनिक बांधकामावरील भांडवली खर्च )-चालू

अ. क्र.	कामाचे नाव
५९	भायखळा जिल्हा कारागृह येथे विद्युत डी. पी. चा भार वाढविणे.
६०	ठाणे मध्यवर्ती कारागृह येथे रुग्णालयाच्या समोर सुरक्षिततेच्या दृष्टीकोनातून संरक्षक भिंतीचे (वॉल कम्पाउंड) चे बांधकाम करणे.
६१	ठाणे मध्यवर्ती कारागृह येथे अधीक्षक बंगला, उपअधीक्षक बंगला-१ व २ या टिकाणी सुरक्षितेच्या दृष्टीकोनातून संरक्षक भिंत (वॉल कम्पाउंड) चे बांधकाम करणे.
६२	बीड जिल्हा कारागृहातील मेनगेट व बरॅकमधील विद्युत उपकरणे व वायरिंग बसविणे.
६३	येरवडा मध्यवर्ती कारागृह, येरवडा, पुणे-६ येथे नवीन भूमिगत पाण्याची टाकी बांधणे.
६४	कोल्हापूर मध्यवर्ती कारागृह, कळंबा येथे कारागृहाच्या मुख्य तटभिंतीवर चेलिंग फेसिंग बसविणे.
६५	कोल्हापूर मध्यवर्ती कारागृह कळंबा, येथे सुरक्षेकरिता मुख्य तटभित्त तसेच अंतर्गत दुरुस्ती करणे.
६६	पैठण खुले जिल्हा कारागृहात ध्वजस्तंभ उभारणीकरिता ओटा बांधणे.
६७	नाशिकरोड मध्यवर्ती कारागृह येथे सेप्रेट खोल्यांकरिता ३३० छतपंखे बसविणे व अनुषंगिक कामे करणे.
६८	खुले जिल्हा कारागृह, पैठण येथे अनिवासी इमारतीची दुरुस्ती करणे.
६९	खुले जिल्हा कारागृह, पैठण येथे निवासी इमारतीची दुरुस्ती करणे.
७०	मुंबई मध्यवर्ती कारागृहातील (बरॅक क्रमांक ९) स्वयंपाकगृहाचे नूतनीकरण करणे.
७१	भायखळा जिल्हा कारागृहातील सह्याद्री व प्रतापगड या निवासस्थानातील पॉलिमार, रंगकाम, खिडक्या बसविणे, स्वयंपाक ओटा बसविणे इत्यादी कामे.
७२	भायखळा जिल्हा कारागृहातील नियंत्रण कक्षाच्या तळमजल्यावरील प्रशासकीय इमारतीचे नूतनीकरण करणे.
७३	भायखळा जिल्हा कारागृहातील बंधाना भेटण्यासाठी येणाऱ्या नातेवाईकांसाठी वेंटिंग शोडचे नूतनीकरण करणे.
७४	भायखळा जिल्हा कारागृहातील रुग्णालयाच्या तळमजल्यावरील प्रशासकीय इमारतीचे नूतनीकरण करणे.
७५	भायखळा जिल्हा कारागृहामध्ये असणाऱ्या व्हिडीओ कॉन्फरसिंग रुमचा विस्तार करून त्यावर एक मजला बांधकाम करून त्यामध्ये पोटमाळा करणे.
७६	भायखळा जिल्हा कारागृह येथे महिला विभागसमोर जमिनीखाली ५०,००० लिटर क्षमतेची पाण्याच्या टाकीचे बांधकाम करणे.
७७	मुंबई मध्यवर्ती कारागृह येथे व्हिडीओ कॉन्फरसिंग कक्षाचा विस्तार करणे.
७८	मुंबई मध्यवर्ती कारागृहातील मुख्य इमारतीचे दुरुस्ती करणे (जिना दुरुस्ती, पॉलिमर प्लास्टर, फरशी व कलर).
७९	मुंबई मध्यवर्ती कारागृहातील सर्कल क्रमांक ११ येथील दुरुस्ती करणे (शौचालय, पॉलिमर प्लास्टर, अंतर्गत आणि बाह्य कलर, टेरेस व शोड इत्यादी.
८०	मुंबई मध्यवर्ती कारागृह येथील उपहारगृहाचे नूतनीकरण करणे.
८१	मुंबई मध्यवर्ती कारागृह येथे अधिकारी/कर्मचारी यांचे निवासस्थानांची दुरुस्ती (शौचालय, पॉलिमर प्लास्टर, कलर, दरवाजे आणि खिडक्या व छत इत्यादी.
८२	मुंबई मध्यवर्ती कारागृह येथील वॉच टॉवरची दुरुस्ती करणे.
८३	भायखळा जिल्हा कारागृह येथील प्रतापगड व सह्याद्री या शासकीय इमारतींच्या छतावर जी. आय. शिट्स बसविणे.
८४	भायखळा जिल्हा कारागृह प्रगती इमारतीच्या छतावर जी. आय. शिट्स बसविणे.
८५	भायखळा जिल्हा कारागृह सह्याद्री इमारतीमधील कारागृह शिपाईच्या खोल्यांचे अंतर्गत मजबुतीकरण, प्लास्टर व रंगकाम करणे.
८६	भायखळा जिल्हा कारागृह येथील प्रतापगड व सह्याद्री शासकीय निवासस्थानांच्या बाजूस व क्लेअर रोडच्या पुढील बाजूस मेन गेट जवळील तटभिंतीची उंची वाढविणे.
८७	भायखळा जिल्हा कारागृहातील अंतर्गत कम्पाउंडची भिंतीची दुरुस्ती करणे व कम्पाउंड भिंतीच्या वरच्या बाजूस जी. आय. काटेरी कुंपन करणे.
८८	भायखळा जिल्हा कारागृह प्रतापगड इमारतीमधील कारागृह शिपाईच्या खोल्यांचे अंतर्गत मजबुतीकरण, प्लास्टर व रंगकाम करणे.
८९	भायखळा जिल्हा कारागृह सह्याद्री इमारतीमधील कारागृह शिपाईच्या खोल्यांमधील फरशांचे नूतनीकरण व खराब झालेल्या खिडक्या बदलणे.
९०	भायखळा जिल्हा कारागृह प्रतापगड इमारतीमधील कारागृह शिपाईच्या खोल्यांमधील फरशांचे नूतनीकरण व खराब झालेल्या खिडक्या बदलणे.

**वार्षिक योजना सन २०२३-२४ करावयाची कामे**  
( ४०५९ - सार्वजनिक बांधकामावरील भांडवली खर्च )-चालू

अ. क्र.	कामाचे नाव
९१	भायखळा जिल्हा कारागृह प्रतापगड इमारतीमधील कारागृह शिपाईच्या खोल्यांमधील अंतर्गत मजबुतीकरण, प्लास्टर, रंगकाम तसेच फरशांचे नूतनीकरण व खराब झालेल्या पिडक्या बदलणे.
९२	नाशिकरोड मध्यवर्ती कारागृह येथे व्हीडीओ कॉन्फरसिंग रुमचे बांधकाम करणे.
९३	नाशिकरोड मध्यवर्ती कारागृह येथे मुलाखत कक्षाचे बांधकाम करणे.
९४	उस्मानाबाद जिल्हा कारागृह येथे बरकमध्ये फरश्या बसविणे (केंद्र पुरस्कृत योजना).
९५	उस्मानाबाद जिल्हा कारागृह येथे बरकमध्ये वॉटर प्रुफिंग करणे (केंद्र पुरस्कृत योजना).
९६	नागपूर मध्यवर्ती कारागृहात पाणीपुरवठा व मल:निस्सारण व मागणनुसार अतिरिक्त कामाचे शिल्लक निधीबाबत.
९७	येरवडा मध्यवर्ती कारागृह, येरवडा, पुणे-६ येथे नवीन ५ लाख लिटर क्षमतेची ओव्हरखेड पाण्याची टाकी बांधणे.
९८	वाशिम जिल्हा कारागृह येथील अधिकारी/कर्मचारी यांचेकरिता टाईप- II चे ३६ निवासस्थानांचे बांधकाम करणे.
९९	वाशिम जिल्हा कारागृह येथील अधिकारी/कर्मचारी यांचेकरिता टाईप- IV चे ६ निवासस्थानांचे बांधकाम करणे.
१००	वाशिम जिल्हा कारागृह येथील अधिकारी/कर्मचारी यांचेकरिता टाईप- V चे १ निवासस्थानांचे बांधकाम करणे.
१०१	येरवडा खुले जिल्हा कारागृह, पुणे-६ येथे २०० बंधाकरिता ४ नवीन बरक बांधणे.
१०२	येरवडा मध्यवर्ती कारागृह, पुणे-६ बंधासाठी ८ नवीन बरक, स्वच्छतागृहे व स्नान ओटे बांधणे.
१०३	येरवडा महिला खुले कारागृह, पुणे-६ साठी प्रशासकीय इमारत व १०० महिला बंधासाठी नवीन बरक बांधकाम करणे.
१०४	ठाणे मध्यवर्ती कारागृह येथील शासकीय निवासस्थान पुजा इमारतीची दुरुस्ती व नूतनीकरण करणे.
१०५	ठाणे मध्यवर्ती कारागृह येथील शासकीय निवासस्थान भक्ती इमारतीची दुरुस्ती व नूतनीकरण करणे.
१०६	ठाणे मध्यवर्ती कारागृह येथील शासकीय निवासस्थान सेवा इमारतीची दुरुस्ती व नूतनीकरण करणे.
१०७	ठाणे मध्यवर्ती कारागृह येथील शासकीय निवासस्थान श्रद्धा इमारतीची दुरुस्ती व नूतनीकरण करणे.

**४०७० - प्रशासकीय सेवेवरील भांडवली खर्च**

अ. क्र.	तपशील
१०८	अहमदनगर जिल्ह्यात नारायणडोह येथे नवीन कारागृहाचे बांधकाम करणे.
१०९	पालघर जिल्ह्यात नवीन कारागृहाचे बांधकाम करणे.
११०	तळोजा मध्यवर्ती कारागृह येथे अधिकारी/कर्मचारी यांचेकरिता १८२ नवीन शासकीय निवासस्थानांचे बांधकाम करणे.
१११	महाराष्ट्र कारागृह व सुधारसेवा विभागासाठी येरवडा, पुणे येथे नवीन प्रशासकीय इमारतीचे (मुख्यालयाचे) बांधकाम करणे.
११२	येरवडा, पुणे येथे अस्तित्वातील जागेवर नवीन कारागृहाचे बांधकाम करणे.
११३	ठाणे मध्यवर्ती कारागृह येथील अस्तित्वातील जागेवर नवीन कारागृहाचे बांधकाम करणे.
११४	नवनिर्मित हिंगोली जिल्ह्यात नवीन कारागृहाचे बांधकाम करणे.
११५	गोंदिया जिल्ह्यात नवीन कारागृहाचे बांधकाम करणे.
११६	मौजे मंडाळे, नवीन मुंबई येथे नवीन कारागृहाचे बांधकाम करणे.
११७	भुसावळ येथे नवीन जिल्हा कारागृहाचे बांधकाम करणे.
११८	अलिबाग येथे नवीन कारागृहाचे बांधकाम करणे.
११९	अमरावती मध्यवर्ती कारागृह येथे खुले कारागृहाचे बांधकाम करणे.
१२०	नागपूर मध्यवर्ती कारागृह येथे खुले कारागृहाचे बांधकाम करणे.
१२१	नांदेड जिल्ह्यात नवीन कारागृहाचे बांधकाम करणे.
१२२	औरंगाबाद मध्यवर्ती कारागृह येथे २५ बेड क्षमतेचे वॉर्ड व २५ स्वतंत्र खोल्यांचे बांधकाम करणे.
१२३	यवतमाळ जिल्हा कारागृह येथे अस्तित्वातील जागेवर स्वतंत्र खुले कारागृहाची निर्मिती करणे.

वार्षिक योजना सन २०२३-२४ करावयाची कामे  
४०७० - प्रशासकीय सेवेवरील भांडवली खर्च --चालू

अ. क्र.	कामाचे नाव
१२४	धुळे जिल्हा कारागृह येथे अधिकारी/कर्मचारी यांचेकरिता ६६ शासकीय निवासस्थानांचे बांधकाम करणे.
१२५	औरंगाबाद मध्यवर्ती कारागृह येथे सुरक्षा तटभिंतीचे आर.सी.सी. बांधकाम करणे.
१२६	अमरावती मध्यवर्ती कारागृह येथे अधिकारी/कर्मचारी यांचेकरिता टाईप III चे ११ व टाईप II चे ७८ चे शासकीय निवासस्थानांचे बांधकाम करणे.
१२७	वाशिम जिल्हा कारागृह येथे नवीन G + 1 बरॅकचे बांधकाम करणे.
१२८	चंद्रपूर जिल्हा कारागृह परिसरात टाईप V चे १ निवासस्थानांचे बांधकाम करणे.
१२९	चंद्रपूर जिल्हा कारागृह परिसरात टाईप IV चे १ निवासस्थानांचे बांधकाम करणे.
१३०	चंद्रपूर जिल्हा कारागृह परिसरात टाईप III चे १ निवासस्थानांचे बांधकाम करणे.
१३१	चंद्रपूर जिल्हा कारागृह परिसरात टाईप II चे १ निवासस्थानांचे बांधकाम करणे.
१३२	नागपूर मध्यवर्ती कारागृह येथे नवीन शासकीय निवासस्थानांचे बांधकाम करणे.
१३३	नागपूर मध्यवर्ती कारागृह येथे वर्धा रोडचे समांतर तसेच उत्तर बाजूस व पूर्वेस १० फूट उंचीची संरक्षक भिंतीचे बांधकाम करणे.

एकूण १३ वा वित्त आयोगामध्ये प्रस्तावित केलेली कामे २०१३-१४

अ. क्र.	तपशील
१३४	येरवडा मध्यवर्ती कारागृह येथे आठ नवीन बरॅक बांधणे.

## महिलांचे सक्षमीकरण

१. कैद्यांना तुरुंगात ठेवण्यामागे हेतू त्यांच्यात सुधारणा व्हावी व त्यांचे पुनर्वसन होण्याच्या दृष्टीने त्यांना योग्य ते धंदे शिक्षण द्यावे हा आहे. त्यांना सुशिक्षित करणे व स्वतः कमवून उपजीविका करणे सुलभ होईल अशी मदत देणे हे कैद्यांनी सुटकेनंतर प्रामाणिक जीवन जगणे याकरिता आवश्यक आहे. हा विचार पुढे ठेवून निरनिराळ्या उद्योग शाखा कारागृह विभागात चालू केल्या आहेत. सदरहू संधीचा लाभ बंदी घेत असतात. त्यास स्त्री कैदी अपवाद नाही व सध्या येरवडा मध्यवर्ती कारागृह येथे असलेल्या महिला कारागृहात खालील उद्योग शाखेत महिला बंदी शिक्षणाचा लाभ घेत आहेत.

(१) शिवणकाम, (२) विणकाम, (३) नाडीकाम, (४) मेणबत्ती करणे, (५) जॉब वर्क

२. महिला बंधांसाठी शासन आदेश, गृह विभाग क्रमांक ओएनपी-२००३/प्र.क्र. १९४/१०५०/पीआरएस-२, दिनांक १ ऑक्टोबर २००३ नुसार भायखळा जिल्हा कारागृहातील महिला विभागाचे “मुंबई जिल्हा महिला कारागृह” अशी अधिसूचना जारी करून स्वतंत्र महिला कारागृह दिनांक २ ऑक्टोबर २००३ पासून सुरू करण्यात आलेले आहे.

३. कारागृहातील महिला बंधांना त्यांच्या अंगी असलेल्या कलागुणांप्रमाणे शिवणकाम, विणकाम, भरतकाम इत्यादींचे प्रशिक्षण कारागृह विभाग तसेच इतर संस्थांमार्फत देण्यात येते. यामध्ये प्रामुख्याने येरवडा मध्यवर्ती कारागृह येथे साईलीला ट्रस्ट, पुणे, नाशिक रोड मध्यवर्ती कारागृह येथे वेदान्त फाउंडेशन, नाशिक, अमरावती मध्यवर्ती कारागृह येथे वऱ्हाड संस्था, अमरावती यांचेमार्फत प्रशिक्षण देण्यात येत आहे. त्यापैकी येरवडा महिला कारागृहातील महिला बंधांसाठी साईलीला ट्रस्ट, पुणे या संस्थेमार्फत ३ महिन्यांच्या प्रशिक्षण कालावधीत महिला बंधांना ५०० रुपये छात्रवृत्ती देण्यात येते.

महाराष्ट्र कारागृह उद्योगातून महिला बंधांना शिवणकाम, विणकाम, जरीकाम, राख्या बनविणे इत्यादी प्रकारचे काम देण्यात येऊन त्यामधून रोजगार उपलब्ध करून देण्यात येतो.

याव्यतिरिक्त जॉबवर्कद्वारे येरवडा महिला कारागृहातील महिला बंधांना मे. माधवदास हरिदास सुगंधी, पुणे यांचेमार्फत अगरबत्ती तयार करण्याचे काम, नाशिक रोड मध्यवर्ती कारागृहातील महिला बंधांना जॉबवर्कद्वारे भारत मिलिंग कंपनी, नाशिक यांचेमार्फत गॅस सिलेंडरचे प्लॅस्टिक सिलिंग पट्टी बनविण्याचे काम, तसेच मुंबई महिला जिल्हा कारागृह येथील महिला बंधांना फ्रीडम फाउंडेशन, मुंबई यांचेमार्फत क्राफ्ट बनविण्याचे काम देण्यात येऊन त्यामधून सदर महिला बंधांना रोजगार उपलब्ध करून दिला जात आहे.

**विवरणपत्र 'अ' STATEMENT 'A'**  
**एकूण अर्थसंकल्पाचा कार्यक्रमनिहाय तपशील**  
**Programmewise Details of Total Budget Estimates**

(रुपये हजारांत/ Rs. in thousands)

अनु- क्रमांक Sr. No.	तपशील 2	प्रत्यक्ष रकमा २०२१-२०२२ Actuals 2021-2022	अर्थसंकल्प २०२२-२०२३ Budget Estimates 2022-2023	सुधारलेले अंदाज २०२२-२०२३ Revised Estimates 2022-2023	अर्थसंकल्प २०२३-२०२४ Budget Estimates 2023-2024	Programme 2
1	2	3	4	5	6	
1	००१ संचालन व प्रशासन-					
	दत्तमत ..	143029	281728	229722	291224	001 Direction and Administration---
	भारित ..	—	—	—	—	Voted
	एकूण ..	143029	281728	229722	291224	Charged
2	१०१ तुरुंग					Total
	दत्तमत ..	3756406	4827183	4763788	5271456	101 Jail N. I.
	भारित ..	—	—	—	—	Voted
	एकूण ..	3756406	4827183	4763788	5271456	Charged
3	१०२ तुरुंगनिर्मित वस्तू-					Total
	दत्तमत ..	75004	142500	99750	150000	102 Jail Manufactures---
	भारित ..	—	—	—	—	Voted
	एकूण ..	75004	142500	99750	150000	Charged
4	८०० इतर शीर्ष-					Total
	दत्तमत ..	—	—	—	—	800 Other Expenditure---
	भारित ..	—	—	—	—	Voted
	एकूण ..	3974439	5251411	5093260	5712680	Charged
						Total

**विवरणपत्र 'ब' STATEMENT 'B'**  
**एकूण अर्थसंकल्पाचा प्रधान शीर्ष-नि-कार्यक्रमनिहाय तपशील**  
**Major Head-cum-Programmewise Details of Budget Estimates**

(रुपये हजारांत/ Rs. in thousands)

अनु- क्रमांक Sr. No.	तपशील	प्रत्यक्ष रकमा २०२१-२०२२ Actuals 2021-2022	अर्थसंकल्प २०२२-२०२३ Budget Estimates 2022-2023	सुधारलेले अंदाज २०२२-२०२३ Revised Estimates 2022-2023	अर्थसंकल्प २०२३-२०२४ Budget Estimates 2023-2024	Programme
1	2	3	4	5	6	2
1	२०५६ तुरुंगा-					2056, Jails—
	भारित ..	—	—	—	—	Charged
	००१ संचालन व प्रशासन ..	143029	281728	229722	291224	001 Direction and Administration.
	दत्तमत ..					
2	१०१ तुरुंगा-	3756406	4827183	4763788	5271456	N. I.
	भारित ..	—	—	—	—	101 Jail
	१०२ तुरुंगांनिमित्त वस्तू ..	75004	142500	99750	150000	Charged
	दत्तमत वजा-वसुली ..	2394	—	—	—	102 Jail Manufactures
	एकूण वसुली ..	—	—	—	—	Deduct Recoveries
	एकूण .. {	—	—	—	—	Total Recoveries
	भारित ..	—	—	—	—	Charged
	दत्तमत ..	3972045	5251411	5093260	5712680	Voted
	एकूण ..२०५६ तुरुंगा-	3972045	5251411	5093260	5712680	Total



## कार्यक्रम १

### संचालन व प्रशासन

#### प्रस्तावनात्मक टिप्पणी

अपर पोलीस महासंचालक व कारागृह महानिरीक्षक, महाराष्ट्र राज्य, पुणे हे खातेप्रमुख असून ते तुरुंग खात्याचे नियंत्रण अधिकारी म्हणून काम पाहतात. त्यांचे अधिकारक्षेत्रात राज्यातील सर्व तुरुंग येतात. त्यांना त्यांचे कार्यालयातील उपमहानिरीक्षक (मुख्यालय), संशोधन अधिकारी, अधीक्षक, तुरुंग उद्योग व अधीक्षक, वस्त्रनिर्माण उद्योग, तंत्र अधिकारी (कारागृह शेती), उपअभियंता हे निरनिराळ्या कामात मदत करतात. याशिवाय लेखाधिकारी, विधी अधिकारी, सांख्यिकी अधिकारी व इतर कर्मचारीवर्गसुद्धा या कामाकरिता नेमलेला आहे.

प्रशासनाच्या सोयीनुसार राज्यातील तुरुंग खात्याची खालील विभागांत विभागणी करण्यात आली आहे :-

प्रादेशिक विभाग	अंतर्भूत जिल्हे
(१) पश्चिम विभाग	.. पुणे, सातारा, सांगली, कोल्हापूर, अहमदनगर, सोलापूर.
(२) मध्य विभाग	.. औरंगाबाद, नाशिक, नांदेड, परभणी, बीड, उस्मानाबाद, जालना, लातूर, धुळे, जळगाव, हिंगोली, नंदुरबार.
(३) पूर्व विभाग	.. नागपूर, भंडारा, चंद्रपूर, वर्धा, अमरावती, अकोला, यवतमाळ, बुलढाणा, गडचिरोली, गोंदिया, वाशिम.
(४) दक्षिण विभाग	.. मुंबई, ठाणे, रायगड, सिंधुदुर्ग, रत्नागिरी, नवी मुंबई, पालघर.

या विभागाचे प्रमुखपदी कारागृह उपमहानिरीक्षकांची नेमणूक झालेली असून, त्यांना प्रादेशिक खातेप्रमुख म्हणून संबोधित करण्यात आले आहे. त्यांना कारागृह महानिरीक्षक यांनी दिलेली कार्ये व प्रशासकीय अधिकारांपैकी काही अधिकार सन १८९४ च्या तुरुंग कायदा, कलम ५ (२) प्रमाणे प्रदान करण्यात आलेले आहेत. त्या अनुषंगाने ते त्यांच्या अखत्यारीतील तुरुंगाचे निरीक्षण व पर्यवेक्षण करणे, प्रशासन चालविणे व नियंत्रण ठेवणे ही कामे पार पाडतात. त्यांना त्यांच्या अखत्यारीतील दुय्यम कारागृहांचेही निरीक्षण करावे लागते.

---

---

तक्ता १  
TABLE III

---

---

(दोन) वित्तीय आवश्यकता  
(II) Financial Requirements

तक्ता १  
TABLE I

(रुपये हजारंत/ Rs. in thousands)

अनु- क्रमांक	तपशील	प्रत्यक्ष रकमा २०२१-२०२२ Actuals 2021-2022	अर्थसंकल्प २०२२-२०२३ Budget Estimates 2022-2023	सुधारलेले अंदाज २०२२-२०२३ Revised Estimates 2022-2023	अर्थसंकल्प २०२३-२०२४ Budget Estimates 2023-2024	Programme
1	2	3	4	5	6	2
अ. कार्याचे वर्गीकरण- ००१ संचालन आणि प्रशासन- (२०५६००२६)						
(००) (०१) कारागृह	{ भारत ..	—	—	—	—	
	{ निरीक्षणालय [अनिवार्य]	143029	281728	229722	291224	
	{ एकूण 'अ' }	—	—	—	—	
		143029	281728	229722	291224	
ब. उद्दिष्टनिहाय वर्गीकरण						
(००) (०१) कारागृह निरीक्षणालय-						
०१ वेतन	..	128899	223256	192093	245582	
०५ बक्षिसे	..	75	100	70	100	
०६ दूरध्वनी, वीज व पाणी ..	..	1100	3605	2755	3605	
शुल्क	..	—	—	—	—	
१० कंत्राटी सेवा	..	—	01	161	240	
११ देशांतर्गत प्रवास खर्च	..	483	1050	735	1103	
१२ विदेश प्रवास खर्च	..	133	346	242	346	
१३ कार्यालयीन खर्च	..	6055	25000	17500	26250	
२४ पेट्रोल, तेल व वंगण ..	..	864	2500	1250	2800	
१४ भाडेगृही व कर	..	—	2000	1800	2000	
२६ जाहिरात व प्रसिद्धी	..	243	100	644	100	
२७ लहान बांधकामे	..	—	310	217	100	
२८ व्यावसायिक सेवा	..	349	500	425	500	
२१ पुरवठा व सामग्री	..	—	—	—	—	

A. Activity Classification—  
001 Direction and  
Administration—(20560026)  
(00) (01) Inspectorate  
of Prisons } Charge  
[Committed] } Voted  
Total 'A' Charge }  
Voted }

A. Objectwise Classification—  
(00) (01) Inspector of Prison-  
01 Salaries  
05 Rewards  
06 Telephone, Electricity,  
Water Charges.  
10 Contractual Services  
11 Domestic Travel Expenses  
12 Foreign Travel Expenses  
13 Office Expenses  
24 P. O. L.  
14 Rent, Rates and Taxes  
26 Advertising and Publicity  
27 Minor Works  
28 Professional Services  
21 Supplies and Materials

१७	संगणकावरील खर्च	478	759	531	797	17 Computer Expenses\
१८	सुट्टीच्या दिवसाची भरपाई	—	1000	700	1000	18 Off Day Compensation
३१	सहायक अनुदाने	—	200	98	200	31 Grant-in-aid
४१	गुप्तसेवा	600	1000	1000	1500	41 Secret Service Expenditure
५१	मोटार वाहने	—	01	01	01	51 Motor Vehicles
	{ दत्तमत	3750	20000	9500	5000	{ Voted
	{ भासित	—	—	—	—	{ Charge
	एकूण 'ब' स्थूल	143029	281728	229722	291224	Total 'B' { Voted
	{ भासित	—	—	—	—	{ Charged
	एकूण	143029	281728	229722	291224	Total
	एकूण 'ब' निव्वळ	143029	281728	229722	291224	'B' Net { Voted
	{ भासित	—	—	—	—	{ Charged
	क. वित्त व्यवस्थेची साधने-					२५
	मागणी क्र. प्रधान शीर्ष दत्तमत	—	—	—	—	C. Source of Finance—
	बी-५ २०५६					Demand Major Head Voted
	भासित	—	—	—	—	No.
	एकूण 'क' स्थूल	143029	281728	229722	291224	B-5 2056 Charged
	{ भासित	—	—	—	—	{ Voted
	वजा वसुली	—	—	—	—	Total 'C' Gross { Charged
	{ दत्तमत	143029	281728	229722	291224	Deduct—Recoveries
	{ भासित	—	—	—	—	Total 'C' Net { Voted
	एकूण 'क' निव्वळ	143029	281728	229722	291224	{ Charged

## (३) कार्यक्रमाच्या कार्यभाराचा सारांश व वित्तीय आवश्यकतांचे स्पष्टीकरण

अपर पोलीस महासंचालक व कारागृह महानिरीक्षक व विभागीय कारागृह उपमहानिरीक्षक यांनी केलेल्या निरीक्षण अहवालाबाबतचा तपशील

तक्ता २ TABLE II

निरीक्षण अधिकारी Inspecting Officer	प्रमाणकाप्रमाणे वर्षभरात करावयाच्या निरीक्षणांची संख्या		केलेल्या निरीक्षणांची संख्या No. of Inspections carried out			
	No. of Inspections required to be carried out annually as per norms		2021-2022		2022-2023	
	कारागृह Prison	दु. कारागृह Sub-Jail	कारागृह Prison	दु. कारागृह Sub-Jail	कारागृह Prison	दु. कारागृह Sub-Jail
1	2	3	4	5	6	7
1. अपर पोलीस महासंचालक व कारागृह महानिरीक्षक Additional D.G. and Inspector General of Prison	8	—	1	—	—	—
2. कारागृह उपमहानिरीक्षक .. नागपूर (पूर्व विभाग) D. I. G. Prisons Nagpur (Eastern Region)	18	31	0	0	3	0
3. कारागृह उपमहानिरीक्षक .. पुणे (पश्चिम विभाग) D. I. G. Prisons Pune (Western Region)	10	56	8	1	4	1
4. कारागृह उपमहानिरीक्षक .. औरंगाबाद (मध्य विभाग) D. I. G. Prisons Aurangabad (Central Region)	10	55	1	0	1	0
5. कारागृह उपमहानिरीक्षक .. मुंबई (दक्षिण विभाग) D. I. G. Prisons Mumbai (South Region)	8	31	2	0	2	0

## (अ) महाराष्ट्र राज्य कारागृह कर्मचारी कुटुंब कल्याण निधी

या निधीचा उद्देश कर्मचारी आणि त्यांचे कुटुंबीयांना निकडीच्या आणि आकस्मिकपणे उद्भवणाऱ्या अडचणीचेवेळी पैशाच्या अगर वस्तूच्या स्वरूपात मदत करण्याचा आहे.

हा निधी सन १९५५ साली कर्मचाऱ्यांकडून वर्गणी घेऊन प्रथम उभारण्यात आला. सन १९७४-७५ पासून या निधीला शासनाकडून अंशदान देण्यात येत आहे. सन २००९-२०१० पासून रुपये २५ हजार अंशदान मंजूर करण्यात आले होते. मात्र गृह विभाग शासन निर्णय क्रमांक जे. एच. एम.-१०१२/प्र. क्र. ४५/तुरुंग-२, दिनांक १४ सप्टेंबर २०१५ नुसार सन २०१५-१६ पासून रुपये ३.५० लाख इतके अंशदान मंजूर करण्यास मान्यता दिली आहे.

## बक्षिसे व शिष्यवृत्ती

कर्मचारी कुटुंब कल्याण निधीमधून कर्मचाऱ्यांच्या मुलांना शैक्षणिक कारणास्तव बक्षिसे व शिष्यवृत्ती दिल्या जातात. त्यासाठी खालीलप्रमाणे सुधारित निकष ठरविण्यात आलेले आहेत.

एस.एस.सी./बारावी व त्यापुढील शिक्षणासाठी

- (१) कला / वाणिज्य विभाग, प्रथम श्रेणी ६० टक्के व पुढे रुपये २,०००.  
विषयात प्रावीण्य मिळाले असल्यास, ७५ टक्के व पुढे रुपये १,०००.
- (२) विज्ञान विभाग, प्रथम श्रेणी ७० टक्के व पुढे रुपये २,०००.  
एका विषयात प्रावीण्य, पण ८० टक्क्यांपेक्षा जास्त गुण आवश्यक रुपये १,०००.
- (३) सर्व शैक्षणिक तांत्रिक शाखा, प्रथम श्रेणी ६० टक्के व पुढे रुपये २,०००.  
प्रावीण्य असल्यास, वेगळे बक्षीस नाही.

## कुटुंब कल्याण निधी

## तक्ता ३ TABLE III

	सन Year	आरंभीची शिल्लक Opening Balance	जमा * Receipt	एकूण Total	खर्च Expenditure	शिल्लक Balance
शासनाचे अनुदान व कर्मचाऱ्यांकडून आलेली वर्गणी	रु.	रु. Rs.	रु. Rs.	रु. Rs.	रु. Rs.	रु. Rs.
	2021-2022	17106560	9913768	27020328	8720142	18300186
	2022-2023	18300186	7843690	26143876	1991856	24152020
	2023-2024 (अंदाजे)	24152020	8443690	32595710	2284898	30310812

\* जमा सन २०१५-२०१६ मध्ये जमा रकमेपैकी पीएलए मध्ये असलेली रक्कम ३७,२०८ व अनुदान रुपये २५,००० व एफडी १२,००,००० बँकेत असलेल्या रकमा समाविष्ट आहेत.

सन २०१८-२०१९ चे आकडे अंदाजित आहेत.

## तक्ता ३-चालू TABLE III-contd.

	2021-2022	2022-2023	2023-2024 (अंदाजे) (Estimated)	
(अ) पुस्तकांचे संच				(a) Set of Books—
(१) विकत घेतलेले संच	...	—	—	(1) No. of sets purchased (Books)
(२) लाभ घेणारी मुले	...	—	—	(2) No. of students covered
(३) खर्च	...	—	—	(3) Expenditure incurred
(ब) अपघातप्रसंगी मदत	...	—	—	(b) Relief in accidents—
(१) मदतीसाठी पात्र असलेली संख्या...	...	—	—	(1) No. of persons involved for help.
(२) मागणी केलेल्या कर्मचाऱ्यांची संख्या	...	—	—	(2) No. of persons approached for help.
(३) मदत दिलेल्यांची संख्या	...	—	—	(3) No. of persons given help
(४) झालेला खर्च	...	—	—	(4) Expenditure incurred
(क) (कालपूर्व) आकस्मिक निधन झालेल्यांची संख्या	2	—	3	(c) No. of sudden death / premature death—
(१) मदतीसाठी आलेले अर्ज	...	—	—	(1) No. of families approached for help.
(२) मदत दिलेल्यांची संख्या	...	—	—	(2) No. of families given help
(३) झालेला खर्च	...	10000	15000	(3) Expenditure incurred
(ड) वैद्यकीय मदत	...	—	—	(d) Medical Relief—
(१) मदत मागणाऱ्या व्यक्तींची संख्या...	...	04	—	(1) No. of persons approached for help.
(२) कर्ज दिलेल्यांची संख्या	...	24	06	(2) No. of persons granted loan
(३) खर्च	...	3750000	1220000	(3) Expenditure incurred
(४) कर्ज थकबाकी	...	—	—	(4) Amount of loan overdue of recovery.
(५) वसूल केलेल्या कर्जाची रक्कम	...	1915000	850000	(5) Amount of loan recovered
(६) कर्जाची रक्कम येणे बाकी	...	1835000	370000	(6) Amount of loan outstanding
(इ) विद्यार्थ्यांना बक्षिसे व शिष्यवृत्त्या...	615000	675000	850000	(e) Awards—

## कारागृह कर्मचारी भवन

“ कारागृह कर्मचारी भवन ” हे तुरुंग अधिकारी प्रशिक्षण महाविद्यालय, येरवडा, पुणे-६ येथे बांधण्यात आले आहे. यावर रुपये ५०.०० लाख इतका खर्च झालेला आहे. त्याचबरोबर कारागृह कर्मचारी भवनाशेजारीच मंगल कार्यालयाची वास्तू १२० फूट × ६० फूट बांधण्यात आली आहे. तसेच अद्ययावत सुखसोयींनी परिपूर्ण असलेले स्वयंपाकगृह बांधण्यात आले आहे. कारागृह कर्मचाऱ्यांच्या मुलामुलींची लग्ने, मुंज व स्वागत समारंभ व इतर धार्मिक कार्यक्रम करण्यासाठी यांचा वापर होत आहे. तसेच खाजगी व्यक्तींना सदर कार्यालय भाड्याने उपलब्ध करून देण्यात येते. त्यामुळे कारागृह विभागाच्या उत्पन्नात वाढ झाली आहे व त्यातूनच सदर इमारतीच्या देखभालीचा खर्च केला जातो. त्यामुळे शहरी वातावरणात कर्मचाऱ्यांना आधुनिक सुखसोयींनी कमी खर्चात सेवा उपलब्ध झालेली आहे.

महाराष्ट्रातील निरनिराळ्या कारागृहांच्या वरिष्ठ अधिकाऱ्यांना कारागृह महानिरीक्षणालय, पुणे किंवा कारागृह उपमहानिरीक्षक कार्यालय, पुणे-६ येथे किंवा येरवडा कारागृह येथे शासकीय कामासाठी यावे लागते व अशा वेळी शासकीय विश्रामगृहात सोय करणे सुरक्षिततेच्या दृष्टीने गैरसोयीचे होते. यास्तव अतिवरिष्ठ अधिकाऱ्यांच्या निवासाकरिता २ विश्रामकक्ष व इतर कर्मचाऱ्यांकरिता ४ विश्रामकक्ष बांधण्यात आले आहेत.

अशा प्रकारे कारागृह कर्मचाऱ्यांच्या सर्वांगीण विकासाकरिता या वास्तूचा उपयोग होत आहे.

### (ब) क्रीडा निधी

तुरुंग खात्यातील कर्मचारी व त्यांच्या कुटुंबीयांसाठी लागणाऱ्या खेळांची निरनिराळी साधने व कार्यक्रम यावरील खर्चाची तरतूद करण्यासाठी हा निधी सन १९५९ साली कर्मचाऱ्यांच्या वर्गणीच्या पैशातून प्रथम उभारण्यात आला. सन १९७४-७५ या वर्षापासून शासनाकडून या निधीस दरवर्षी २०१५-२०१६ करिता रुपये ५,००० चे अंशदान देण्यात येत होते. मात्र गृह विभाग शासन निर्णय क्रमांक जेएचएम-१०१२/प्र. क्र. ४५/तुरुंग-२, दिनांक १४ सप्टेंबर २०१५ नुसार या निधीस दरवर्षी २०१५-१६ पासून २.०० लक्ष चे अंशदान मंजूर करण्यास मान्यता दिलेली आहे. या निधीचा तपशील खालीलप्रमाणे आहे :-

तक्ता ४ TABLE IV

वर्ष	आरंभीची शिल्लक Year	जमा Opening Balance	एकूण Receipt	खर्च Total	शिल्लक Expenditure	
Balance						
	रुपये	रुपये	रुपये	रुपये	रुपये	
	Rs.	Rs.	Rs.	Rs.	Rs.	
शासनाचे अनुदान व कर्मचाऱ्यांकडून आलेली वर्गणी	2021-2022	2513884	997905	3511789	800000	3211789
	2022-2023	3211789	472503	3684292	1200000	2484292
	2023-2024 (अंदाजे)	2484292	660000	3144292	1256123	1888169
	(Estimated)					

टीप.- सन २०१४-२०१५ मध्ये जमा रकमेमध्ये अनुदान रुपये ५,००० व बँकेत असलेल्या जमा रकमा समाविष्ट आहेत.

### (क) बंदी कल्याण निधी

कारागृहातील वास्तव्यात कैद्यांना शैक्षणिक, मनोरंजनपर आणि व्यवसाय शिक्षण वगैरे निरनिराळ्या बाबतीत मदत करता यावी या उद्देशाने या निधीची निर्मिती करण्यात आली आहे. तसेच कारागृहातून सुटकेच्या वेळी व्यवसाय करण्यासाठी लागणारी उपकरणे आणि कपडेलेते विकत घेण्यासाठी कैद्यांना मदत देण्याचाही या निधीचा उद्देश आहे. हा निधी सन १९६१ साली कैद्यांची ऐच्छिक वर्गणी, जनतेकडून मिळालेल्या देणग्या आणि कैद्यांनी केलेल्या करमणुकीच्या कार्यक्रमांद्वारे आलेल्या रकमेतून उभारण्यात आला आहे. तसेच शासन या निधीस अंशदान देते. सन २०१४-२०१५ सालाकरिता शासनाकडून रुपये ६०,००० अंशदान मंजूर करण्यात आले होते. मात्र गृह विभाग शासन निर्णय क्रमांक जेएचएम-१०१२/प्र. क्र. ४५/तुरुंग-२, दिनांक १४ सप्टेंबर २०१५ नुसार या निधीस दरवर्षी २०१५-१६ पासून ४.५० लक्ष चे अंशदान मंजूर करण्यास मान्यता दिलेली आहे.

## तक्ता ५ TABLE V

## बंदी कल्याण निधी

वर्ष Year	आरंभीची शिल्लक Opening Balance	जमा * Receipt	एकूण Total	खर्च Expenditure	शिल्लक Balance
शासनाचे अनुदान व कर्मचाऱ्यांकडून आलेली वर्गणी	रुपये Rs.	रुपये Rs.	रुपये Rs.	रुपये Rs.	रुपये Rs.
2021-2022	3246132	321568	3567700	350000	3217700
2022-2023	3217700	554989	3772689	215750	3556939
2023-2024 (अंदाजे) (Estimated)	3556939	550000	4106939	135000	3971939

\* जमा— सन २०१४-२०१५ मध्ये जमा रकमेमध्ये अनुदान रुपये ६०,००० व बँकेत असलेल्या जमा रकमा समाविष्ट आहेत.

मा. मुख्यालयाचे परिपत्रक क्रमांक लेवि/बंकांनि/८६२७/८६२८/२००६/कक्ष-२, दिनांक १६ ऑक्टोबर २००६ नुसार सर्व कारागृहांना सूचित करण्यात आले आहे की, त्यांनी कुटुंब कल्याण निधी, बंदी कल्याण निधीचे प्रशासन अधिकारी/वरिष्ठ तुरुंगाधिकारी यांचे नावे राष्ट्रीय बँकेत बचत खाते उघडून त्यामध्येच वरील निधीच्या रकमा जमा कराव्यात.

## एस. टी. महामंडळ

महाराष्ट्र राज्य मार्ग परिवहन महामंडळाला एस. टी. गाड्यांतून तुरुंग विभागाचे कर्मचारी व कैदी यांची ने-आण करण्याबद्दल रक्कम देण्यात येते. सन १९७४-७५ सालापूर्वी राज्य मार्ग परिवहन मंडळाला त्यांचे बिलाची रक्कम कारागृहाचे अधीक्षक रोख स्वरूपात देत असत. त्यामुळे महामंडळाला सदरचे बिलाचे पैसे वेळेवर मिळण्यास खूप अडचणी येत असत. त्यामुळे शासनाने सदरहू बाबतचे पैसे मुख्यालयाकडून देण्यात यावेत असे ठरविले आहे.

सन २०२१-२०२२ मध्ये रक्कम रुपये ३७,५०,००० इतकी रक्कम देण्यात आलेली आहे.

## तक्ता ६ TABLE VI

## कारागृह महानिरीक्षणालय, महाराष्ट्र राज्य, पुणे (पदे)

अ. क्र. Sr. No.	पदनाम Designation	विद्यमान वेतन संरचना Pay Structure		सुधारित वेतन मॅट्रीक्समधील वेतन स्तर Pay level in Revised Pay Matrix	पदाची 2023-2024	
		वेतनबँड Pay Band	ग्रेड वेतन Grade Pay			
1	2	3	4	5	6	
<b>राजपत्रित</b>						
१.	अपर पोलीस महासंचालक व कारागृह महानिरीक्षक	..	संवर्ग पद		१	
२.	कारागृह उपमहानिरीक्षक	..	३७४००-६७०००	८९००	एस-२९ : १३११००-२१६६००	५
३.	अति. अधीक्षक, मध्यवर्ती कारागृह	..	१५६००-३९१००	६६००	एस-२३ : ६७७००-२०८७००	१
४.	अधीक्षक, कारागृह वस्त्रोद्योग	..	९३००-३४८००	४४००	एस-१५ : ४१८००-१३२३००	१
५.	संशोधन अधिकारी	..	१५६००-३९१००	५४००	एस-२० : ५६१००-१७७५००	१
६.	विधी अधिकारी	..	९३००-३४८००	४६००	एस-१६ : ४४९००-१४२४००	१
७.	पोलीस उपअधीक्षक	..	१५६००-३९१००	५४००	एस-२० : ५६१००-१७७५००	१
८.	पोलीस निरीक्षक	..	९३००-३४८००	५०००	एस-१८ : ४९१००-१५५८००	१



## तक्ता ६ TABLE VI--चालू

कारागृह महानिरीक्षणालय, महाराष्ट्र राज्य, पुणे (पदे)--चालू

अ. क्र. Sr. No. 1	पदनाम Designation 2	विद्यमान वेतन संरचना Pay Structure		सुधारित वेतन मॅट्रीक्समधील वेतन स्तर Pay level in Revised Pay Matrix		पदाची 2022-2023 6
		वेतनबँड Pay Band 3	ग्रेड वेतन Grade Pay 4	5		
<b>राजपत्रित-- चालू</b>						
९.	उपअभियंता	१५६००-३९१००	५४००	एस-२०	: ५६१००-१७७५००	१
१०.	वरिष्ठ प्रशासन अधिकारी	१५६००-३९१००	५४००	एस-२०	: ५६१००-१७७५००	१
११.	तंत्र अधिकारी, शेती	९३००-३४८००	४६००	एस-१५	: ४१८००-१३२३००	१
१२.	अधीक्षक, तुरुंग उद्योग	१५६००-३९१००	५४००	एस-२०	: ५६१००-१७७५००	१
१३.	स्वीय सहायक रचना व. कार्यपद्धती अधिकारी	९३००-३४८००	४४००	एस-१५	: ४१८००-१३२३००	७
१४.	सांख्यिकी अधिकारी	९३००-३४८००	४४००	एस-१५	: ४१८००-१३२३००	१
१५.	लेखा अधिकारी	९३००-३४८००	४६००	एस-१६	: ४४९००-१४२४००	१
१६.	स्वीय स. ल. ले. स.	९३००-३४८००	४६००	एस-१६	: ४४९००-१४२४००	१
१७.	सहायक लेखाधिकारी	९३००-३४८००	४४००	एस-१५	: ४१८००-१३२३००	१
<b>एकूण</b>						<b>२७</b>
<b>अराजपत्रित</b>						
१८.	तुरुंग अधिकारी, श्रेणी-१	९३००-३४८००	४४००	एस-१५	: ४१८००-१३२३००	४
१९.	तुरुंग अधिकारी, श्रेणी-२	९३००-३४८००	४३००	एस-१४	: ३८६००-१२२८००	५
२०.	कार्यालयीन अधीक्षक	९३००-३४८००	४३००	एस-१४	: ३८६००-१२२८००	१६
२१.	लघुलेखक (उच्च श्रेणी)	९३००-३४८००	४४००	एस-१५	: ४१८००-१३२३००	१
२२.	लघुलेखक (निम्न श्रेणी)	९३००-३४८००	४३००	एस-१४	: ३८६००-१२२८००	७
२३.	पोलीस उपनिरीक्षक	९३००-३४८००	४३००	एस-१४	: ३८६००-१२२८००	६
२४.	अन्वेषक	५२००-२०२००	२४००	एस-८	: २५५००-८११००	३
२५.	सांख्यिकी	५२००-२०२००	२४००	एस-८	: २५५००-८११००	१
२६.	वरिष्ठ लिपिक	५२००-२०२००	२४००	एस-८	: २५५००-८११००	२९
२७.	लिपिक	५२००-२०२००	१९००	एस-६	: १९९००-६३२००	५१
२८.	कारागृह शिपाई (रक्षक)	५२००-२०२००	२०००	एस-७	: २१७००-६९१००	५४
विशेष वेतन + ५००						
२९.	हवालदार	५२००-२०२००	२४००	एस-८	: २५५००-८११००	२
३०.	मुख्याध्यापक	९३००-३४८००	४२००	एस-१३	: ३५४००-११२४००	१
<b>एकूण</b>						<b>१८०</b>
<b>गट ड</b>						
३१.	दफ्तरबंद	४४४०-७४४०	१६००	एस-३	: १६६००-५२४००	१
३२.	नाईक	४४४०-७४४०	१६००	एस-३	: १६६००-५२४००	१
३३.	शिपाई	४४४०-७४४०	१३००	एस-१	: १५०००-४७६००	१३
३४.	झेरॉक्स मशिन चालक	४४४०-७४४०	१६००	एस-३	: १६६००-५२४००	१
<b>गट ड पदे--एकूण</b>						<b>१६</b>
<b>एकूण</b>						<b>२२३</b>

## कार्यक्रम २

## तुरुंग व तुरुंगनिर्मित वस्तू

## (अ) तुरुंग

संपूर्ण महाराष्ट्र राज्यात ६० तुरुंग असून त्यामध्ये ९ मध्यवर्ती कारागृह, २८ जिल्हा कारागृह, १ किशोर सुधारालय, १९ खुले कारागृह, १ विशेष कारागृह रत्नागिरी, १ महिला कारागृह, १ खुली वसाहत यांचा समावेश होतो.

एकूण क्षमता व सरासरी कैद्यांची संख्या यावरून तुरुंगाचे मध्यवर्ती कारागृह, वर्ग एक, दोन व तीन यामध्ये वर्गीकरण करण्यात आले आहे. मध्यवर्ती कारागृहातील कैद्यांची संख्या साधारणपणे ८०० च्यावर असते. जिल्हा कारागृह वर्ग-१ मध्ये कैद्यांची संख्या ३०१ ते ७९९ च्या दरम्यान असते. जिल्हा कारागृह वर्ग-२ मध्ये कैद्यांची संख्या १५० ते ३०० पर्यंत असते. तर जिल्हा कारागृह वर्ग-३ मध्ये कैद्यांची संख्या ५० ते १५० पर्यंत असते. त्याची वर्गवारी सोबतचे तक्त्यात दर्शविली आहे.

तालुका मुख्यालयाच्या ठिकाणी असणाऱ्या दुय्यम कारागृहांची एकूण संख्या १७१ आहे. यामधील १२८ दुय्यम कारागृह बंद असून, ४३ दुय्यम कारागृह सध्या कार्यरत आहे. या दुय्यम कारागृहांची देखरेख महसूल अधिकाऱ्यांकडून पाहिली जाते; संबंधित जिल्हाधिकारी संबंधितांवर पर्यवेक्षण करतात.

तहसीलदारांना दुय्यम कारागृहाचे अधीक्षक म्हणून संबोधिले जाते व महसूल विभागातील एक लेखनिक दैनंदिन कामाकडे लक्ष देत असतो. या कामामध्ये कैद्यांना दाखल करून घेणे व सोडणे, भोजन, कपडे व अंथरूण-पांघरूण पुरविणे, तसेच कैद्यांना न्यायालयात उपस्थित ठेवणे वगैरे कामांचा समावेश असतो.

तुरुंगात ठेवल्या जाणाऱ्या कैद्यांच्या गुन्हेगारी प्रकारावरून त्या त्या तुरुंगाचे वर्गीकरण केले जाते. हे वर्गीकरण करण्यामागील हेतू गुन्हेगाराच्या गुन्हाचा प्रकार, स्वरूप व गुन्हातील सराईतपणा ह्यांच्या आधारे त्याला कोणत्या प्रकारचे धंदेशिक्षण व अन्य मार्गदर्शन करणे सुलभ होईल ह्यांचा विचार करणे हा आहे.

**निर्दावलेले कैदी.**--रत्नागिरी जिल्हा कारागृह हे विशेष कारागृह म्हणून संबोधिले असून, इतर कारागृहातून जे कैदी शिस्त पाळत नाहीत अशा कैद्यांना या कारागृहात कडक निगराणी खाली शिस्तीची वागणूक देण्याकरिता ठेवले जाते.

**महिला कारागृह.**--महिला बंधांसाठी शासन आदेश, गृह विभाग क्रमांक ओएनपी/प्र. क्र. १९४/१०५०/पीआरएस-२, दिनांक १ ऑक्टोबर २००३ नुसार भायखळा जिल्हा कारागृहातील महिला विभाग, मुंबई जिल्हा महिला कारागृह, स्वतंत्र महिला कारागृह, दिनांक २ ऑक्टोबर २००३ पासून सुरू केले आहे. तसेच येरवडा व अकोला कारागृह येथे महिलांसाठी दोन खुले कारागृह कार्यान्वित झाली आहेत.

**रुग्णालय तुरुंग.**--जे. जे. ग्रुप रुग्णालयातील एक विभाग तुरुंग रुग्णालय म्हणून ठेवला असून, तेथे कैद्यांवर तातडीचे व खास औषधोपचार केले जातात.

**बालगुन्हेगार.**--जे. गुन्हेगार १८ ते २३ या वयोगटातील असून, किशोर सुधारणा कायद्याच्या कक्षेत अंतर्भूत होत नाहीत, त्यांना धुळे जिल्हा कारागृहात पाठविले जाते. सदर कारागृह हे किशोर बालगुन्हेगारांसाठी म्हणूनच ओळखले जाते.

**किशोर सुधारालय.**-- वय १६ ते २१ वर्षापर्यंतच्या किशोर गुन्हेगारांना नाशिक येथील किशोर सुधारालयात पाठविणेत येते.

**प्रदीर्घ शिक्षा व जन्मठेप भोगणारे.**--प्रदीर्घ शिक्षा किंवा जन्मठेप भोगणाऱ्या कैद्यांची जास्तीतजास्त सुरक्षितता ठेवणे आवश्यक असते व त्यांना दीर्घकालीन शिक्षण व त्याप्रमाणे सवलती देणे आवश्यक असते. अशा कैद्यांना साधारणपणे येरवडा, नागपूर, औरंगाबाद, ठाणे कोल्हापूर, नाशिक रोड, अमरावती इत्यादी मध्यवर्ती कारागृहात ठेवण्यात येते.

**अल्पशिक्षा भोगणारे.**--अल्पशिक्षा भोगण्यासाठी तुरुंगात दाखल होणाऱ्या कैद्यांना विशेष प्रकारचे शिक्षण वगैरे देणे जरूरीचे नसते. म्हणून काही बंधांना जिल्हा कारागृह, वर्ग-१, वर्ग-२ मध्येही ठेवण्यात येते.

**न्यायाधीन कैदी.**--बहुतेक न्यायाधीन कैदी हे त्या त्या जिल्ह्यात असणाऱ्या मध्यवर्ती कारागृह, वर्ग १, २ अथवा ३ मध्ये दाखल केले जातात. मुंबईमध्ये न्यायाधीन कैद्यांची संख्या मोठ्या प्रमाणात असल्याने, मुंबई मध्यवर्ती कारागृह हे न्यायाधीन कैद्यांकरिता म्हणून राखून ठेवण्यात आले आहे. तसेच भायखळा व कल्याण येथील वर्ग-१ कारागृहसुद्धा मुंबईतील न्यायाधीन कैद्यांकरिताच उपयोगात आणले जाते. क्रिमिनल अपील क्रमांक ११५५/२००५-शिवाजी सातुप्पा गावडे पाटील विरुद्ध महाराष्ट्र शासन मधील दिनांक २२ ऑक्टोबर २००८ मा. उच्च न्यायालय, मुंबई यांचे आदेशान्वये कारागृहात जे न्यायाधीन बंदी जामीनपात्र गुन्हात दाखल झालेले आहेत, अशा न्यायाधीन बंधांना संबंधित न्यायालयासमोर हजर करण्याची कोर्टपेशीची तारीख कोणतीही असो, त्यांना अटक झालेल्या दिनांकापासून ७ दिवसांच्या आत ज्या न्यायालयात त्यांच्या केसेस प्रलंबित आहेत, अशा न्यायालयात जामीन मिळण्यासाठी हजर करावे असे आदेश प्राप्त झालेले असल्याने, कारागृहातील न्यायाधीन बंधांची संख्या बऱ्याच प्रमाणात कमी होईल. व्हि. सी. द्वारे केसची सुनावणी सुरू झाल्यास केसचा जलद निपटारा होईल.

**खुली कारागृहे.**--चांगली वर्तणूक असलेल्या बंद्यांचे पुनर्वसन व्यवस्थित व्हावे या दृष्टीकोनातून त्यांना पैठण, औरंगाबाद, येरवडा, मोर्शी, विसापूर, कोल्हापूर, नाशिक रोड, नागपूर, गडचिरोली, अमरावती, यवतमाळ, वर्धा, लातूर, धुळे, सिंधुदुर्ग, रत्नागिरी, ठाणे, येरवडा महिला, अकोला महिला, जिल्हा येथील खुल्या कारागृहांत पाठविले जाते.

**खुल्या वसाहती.**--पुनर्वसनाच्या कार्यातील पुढचे पाऊल टाकण्याच्या ध्येयाने खुल्या वसाहतींची स्थापना करण्यात आली आहे. या वसाहतीत कैद्यांना त्यांच्या कुटुंबीयांबरोबर राहण्याची परवानगी असते. या ठिकाणी त्यांना काम करून जीवन जगण्यासाठी पैसे मिळविण्याची सवलत दिलेली आहे. सध्या आटपाडी, जिल्हा सांगली येथे अशी एक वसाहत आहे.

कारागृहाची वर्गवारी	सरासरी कैदी	पश्चिम विभाग, पुणे	मध्य विभाग, औरंगाबाद	पूर्व विभाग, नागपूर	दक्षिण विभाग, मुंबई
१	२	३	४	५	६
<b>मध्यवर्ती कारागृह</b>	८०० व त्यापेक्षा	(१) येरवडा, पुणे (२) कोल्हापूर	(१) नाशिक रोड (२) औरंगाबाद	(१) नागपूर (२) अमरावती	(१) मुंबई अधिक. (२) ठाणे (३) तळोजा, नवी मुंबई
<b>जिल्हा कारागृह, वर्ग-१</b>	३०९ ते ७९९ पर्यंत	(१) खुले कारागृह, येरवडा, पुणे	(१) खुले कारागृह, पैठण. (२) धुळे (३) किशोर सुधारालय, नाशिक. (४) लातूर.	(१) अकोला (२) भंडारा (३) चंद्रपूर (४) यवतमाळ (५) मोर्शी खुले कारागृह. (६) वर्धा (७) गडचिरोली खुले कारागृह.	(१) कल्याण (२) भायखळा (३) रत्नागिरी विशेष कारागृह. (४) मुंबई महिला जिल्हा कारागृह.
<b>जिल्हा कारागृह, वर्ग-२</b>	१५० ते ३०० पर्यंत	(१) सातारा (२) सांगली (३) सोलापूर (४) विसापूर खु. का. (५) अहमदनगर	(१) परभणी (२) बीड (३) नांदेड (४) उस्मानाबाद (५) जळगाव (६) नाशिक रोड खुले कारागृह.	(१) बुलढाणा (२) वाशिम	(१) अलिबाग (२) सावंतवाडी
<b>जिल्हा कारागृह, वर्ग-३</b>	१५० पेक्षा कमी	(१) कोल्हापूर (शहर) (२) कोल्हापूर खुले कारागृह. (३) स्वतंत्रपूर (खुली वसाहत आटपाडी). (४) येरवडा महिला खुले कारागृह.	(१) धुळे खुले कारागृह. (२) लातूर खुले कारागृह. (३) भुसावळ जिल्हा कारागृह. (४) नाशिक रोड	(१) वर्धा खुले कारागृह. (२) अमरावती खुले कारागृह. (३) नागपूर खुले कारागृह. (४) यवतमाळ खुले कारागृह. (५) अकोला महिला खुले कारागृह.	(१) जे. जे. रुग्णालय कारागृह, मुंबई-८. (२) रत्नागिरी खुले कारागृह. (३) सिंधुदुर्ग जिल्हा खुले कारागृह. (४) ठाणे खुले कारागृह

**टीप.**-- शासन, गृह विभाग अधिसूचना क्रमांक एमआयएस-१०८७/६२(१६३)/पीआरएस-२, दिनांक ६ जुलै १९९३ अन्वये भोर, इचलकरंजी, भुसावळ, पुणे, अक्कलकोट व फलटण कारागृह बंद करण्याचे आदेश झालेले होते. तथापि, सदर कारागृह हे पुन्हा सुरू करण्याचे विचाराधीन होते. त्याप्रमाणे शासन निर्णय, एलएनडी/०१९७/५/९३/पीआरएस-२, दिनांक २४ सप्टेंबर २००१ अन्वये सदरहू कारागृहे पुन्हा सुरू करण्यास शासनाने परवानगी दिली आहे. कारागृह बंद करण्यात आल्यानंतर त्या जागांचे वाटप संबंधित जिल्हाधिकारी यांनी इतरत्र केले आहे. उक्त शासन आदेशानुसार बंद झालेल्या जिल्हा कारागृहांपैकी भुसावळ जिल्हा कारागृह, दिनांक २४ सप्टेंबर २००७ पासून पुन्हा सुरू करण्यात आले आहे. उर्वरित जागा, पुन्हा रिक्त करून कारागृहास अद्याप प्राप्त झालेल्या नाहीत.

## (ब) तुरुंगनिर्मित वस्तू

१. कैद्यांना कारागृहात ठेवण्यामागील हेतू-त्यांच्यात सुधारणा व्हावी व त्यांचे पुनर्वसन होण्याच्या दृष्टीने त्यांना योग्य ते धंदेशिक्षण द्यावे हा आहे. आधुनिक शास्त्रीय पद्धतीचा उपयोग करून मानसोपचार तज्ज्ञांच्यामार्फत कैद्यांवर योग्य ते संस्कार करून व योग्य ते शिक्षण देऊन आणि व्यवसाय मार्गदर्शन केल्याने, कैद्यांचा जीवनाकडे बघण्याचा दृष्टिकोन बदलणे शक्य होत आहे. गुन्हेगारांचे मन गुन्हापासून परावृत्त करणे व त्यांच्या जीवनात सुधारणा करणे हा उद्देश आहे. गुन्हेगार हा प्रथम माणूस असून नंतर गुन्हेगार आहे याची जाण ठेवणे आवश्यक आहे. हा विचार लक्षात घेता सर्वसाधारणपणे एका विशिष्ट परिस्थितीत किंवा आर्थिक टंचाईच्या संकटात त्यांच्याकडून गुन्हा घडत असतो. अशा परिस्थितीत गुन्हेगारास त्याचा गुन्हा करण्याचे सामाजिक पडसाद समजावून देऊन त्याला सुशिक्षित करणे व स्वतः कमवून उपजीविका करणे सुलभ होईल अशी मदत देणे, हे कैद्यांनी सुटकेनंतर प्रामाणिक जीवन जगावे याकरिता आवश्यक आहे. यामुळे तुरुंग म्हणजे फक्त कोठडी नसून, ते एक संस्कार करण्याचे ठिकाण आहे या दृष्टीने सर्व कारागृहात आधुनिक साधनसामग्रीने अद्ययावत करण्यात येत आहे की, जेणेकरून कैद्यांना “कमवा व शिका” या ध्येयाने सर्व सोयी व सवलती उपलब्ध होतील.

२. कैदी शिक्षा उपभोगीत असताना त्याने काही गुन्हा केला आहे याची बोच त्याच्या मनास देणे शक्यतो टाळण्यात येते. किंबहुना त्याने केलेला गुन्हा विसरणे शक्य व्हावे अशाच तऱ्हेचे वातावरण कारागृहात ठेवण्यात येते. अशा वातावरणात सर्वसाधारणपणे प्रामाणिक जीवन जगण्याकरिता आवश्यक असणाऱ्या सवयी व संस्कार त्याच्या मनावर करता येतात. कारागृहात असणाऱ्या सोयी सवलती व कारागृह कर्मचाऱ्यांची या कैद्यांशी सौदाह वागणूक यावर त्यांचे यश अवलंबून आहे. याशिवाय कारागृह उद्योगात रोजगार वाढविण्याकरिता जॉबवर्क प्रणालीचा स्वीकार करण्यात आला आहे. पीपीपी मोड्युलद्वारे खाजगी संस्था / उद्योजक कारागृहात त्यांचे उद्योग उभारून रोजगार देतात. केवळ वीज, पाणी, बंदी श्रम इत्यादी वसूल करता खाजगी उद्योजकांना आकर्षित करण्यात येत आहे. त्याचा परिणाम म्हणून येरवडा मध्यवर्ती कारागृह येथे मे. मिंडासाई, यांच्या सहयोगाने वायरिंग हार्नेसचे उत्पादन घेणे चालू असून सदर प्रकल्प नागपूर व औरंगाबाद मध्यवर्ती कारागृह येथे सुरू करणेबाबत प्रशासन कार्यरत आहे.

३. अमरावती मध्यवर्ती कारागृह येथे एमगिरीच्या सहाय्याने एल.ई.डी. प्रकल्प प्रायोगिक तत्वावर सुरू करण्यात आला असून इतर कारागृहांमध्ये सदर प्रकल्प राबविणे शासनाच्या विचाराधीन आहे.

४. कोल्हापूर मध्यवर्ती कारागृह येथे श्री. करवीर निवासिनी देवीचे लाडू प्रसाद तयार करण्याचा उद्योग सुरू करण्यात आला आहे.

५. वरील सर्व व्यवसाय हे कारागृह उपमहानिरीक्षक (मुख्यालय) यांच्या देखरेखीखाली चालतात. वित्तीय अधिकार नियम पुस्तिका १९७८ भाग दुसरा शासन निर्णय क्रमांक एमआयएस १०१९/प्र. क्र. ५१/२०१९ अर्थसं-१, दिनांक १७ जुलै २०१९ नुसार कारागृह विभागाच्या क्षेत्रीय प्रमुखाच्या वित्तीय अधिकारात वाढ करण्यात आली आहे.

६. सद्या खरेदी अधिकारांचे विकेंद्रीकरण करण्यात आले असून, महाराष्ट्र शासन, उद्योग उर्जा व कामगार विभाग शासन निर्णय क्रमांक भांखस-२०१४/प्र.क्र.८२/भाग-तीन/उद्योग-४, दिनांक १ डिसेंबर २०१६ अन्वये खरेदी प्रक्रिया राबविण्यात येत आहे.

७. येरवडा व नाशिकरोड मध्यवर्ती कारागृह येथे यंत्रमाग विभागाद्वारे पैठणी साडी उत्पादन घेण्यात येत असून बंधांना नवीन रोजगार निर्माण झाला आहे.

८. नाशिकरोड मध्यवर्ती कारागृह व मोर्शी खुले कारागृह येथे शाडू मातीपासून पर्यावरण पूरक सुबक गणेश मुर्तीचे उत्पादन घेण्यात येत असून बंधांना नवीन रोजगार निर्माण झाला आहे.

९. जॉबवर्क : येरवडा मध्यवर्ती कारागृह येथे मे. टेरगस लि. यांचेमार्फत चर्मकला विभागात जॉबवर्क सुरू करण्यात आला आहे.

१०. येरवडा खुले जिल्हा कारागृह येथील ३० बंधांना कृषी महाविद्यालय, पुणे शेती क्षेत्रात काम उपलब्ध झालेले आहे.

## (क) शेती विभाग

महाराष्ट्रात बहुतेक कारागृहांकडे स्वतःच्या मालकीची शेतजमीन आहे. शेतीमध्ये प्रामुख्याने बंधांसाठी लागणारे अन्नधान्य व भाजीपाला ही पिके घेतली जातात. काही कारागृहांकडे उसाचे पीक, फळ पिके घेतली जाते. कारागृह विभागाकडील शेतीवर नियंत्रण ठेवण्यासाठी तंत्र अधिकारी (कारागृह शेती) हे पद कारागृह महानिरीक्षक कार्यालयात निर्माण केलेले आहे. तसेच जास्त शेती असणाऱ्या कारागृहांकडे कृषी पर्यवेक्षक व त्यापेक्षा कमी शेती असणाऱ्या कारागृहांकडे कृषी सहायक हे पद निर्माण केले आहे. कृषी पर्यवेक्षक व कृषी सहायक हे त्या त्या कारागृहास शेतीबाबत तांत्रिक मार्गदर्शन करतात. कारागृहातील बंधांकडून शेतीची कामे केली जातात व कारागृहातील कर्मचारी त्यावर देखरेख करतात.

**वार्षिक योजना सन २०२२-२०२३ ची उद्दिष्टे**

(१) कारागृह शेतीचे आधुनिकीकरण.-- सन २०२२-२०२३ करिता वार्षिक योजना कारागृह शेतीचे आधुनिकीकरण अंतर्गत शासनाकडून १७.१६ लक्ष अनुदान मंजूर असून प्रस्ताव शासनास सादर करण्यात आला आहे.

(२) प्रयोगशाळेसाठी.-- मध्यवर्ती कारागृहांकरिता मोठ्या अॅम्ब्युलन्स, पोर्टेबल एक्सरे मशिन, ई. सी. जी. मशिन, अंबुबॅग व ब्रीथ अॅनालायझर खरेदी करण्यात येणार आहे.

(३) सुरक्षा उपकरणे खरेदी.-- वॉकीटॉकीसेट, डी. एफ. एम. टी., डी. एस. एम. डी., नाईट व्हीजन बायनाक्युलर्स खरेदी करण्यात येणार आहेत.

(४) संगणकीकरण.-- महाराष्ट्रातील कारागृहांना संगणकीकरणाकरिता आवश्यक संगणक, फिऑस, युपीएस खरेदी करण्यात येणार आहेत.

---

---

तक्ता ३  
TABLE III

---

---

## (दोन) वित्तीय आवश्यकता

## (II) Financial Requirements

## तक्ता १

## TABLE I

(रुपये हजारांत / Rs. in thousands)

तपशील	प्रत्यक्ष रकमा २०२१-२०२२ Actuals 2021-2022	अर्थसंकल्प २०२२-२०२३ Budget Estimate 2022-2023	सुधारलेले अंदाज २०२२-२०२३ Revised Estimates 2022-2023	अर्थसंकल्प २०२३-२०२४ Budget Estimate 2023-2024	Particulars
1	2	3	4	5	1
<b>(अ) कार्याचे वर्गीकरण--</b>					<i>A. Activity Classification--</i>
(००) १०१ तुरुंग--					(00) 101 Jail
(००) (०१) मध्यवर्ती तुरुंग भारित दत्तमत	2185132	2804236	2786120	3057620	Charged (00) (01) Central Jails —Voted
(००) (०२) जिल्हा तुरुंग भारित दत्तमत	1515883	1844214	1834555	2012613	Charged (00) (02) District Jails—Voted
(००) (०३) इतर तुरुंग भारित दत्तमत	26215	31877	28716	33083	Charged (00) (03) Other Jails
(००) (०६) कारागृह उद्योगाचा विकास (२०५६००६२)	—	2400	1680	2800	(00) (06) Development Prison Industry. (20560062)
(००) (१०) कारागृहांतर्गत करण्यात येणाऱ्या शेतीचे आधुनिकीकरण (कार्यक्रम) (२०५६०१०६)	—	1716	1717	2000	(00) (10) Modernisation of Person Agriculture (Scheme) (20560106)
(००) (१२) स्वेच्छा निर्धीतून बांधकामे. (२०५६०१७१)	—	2940	2940	2940	(00) (12) Construction From Discretionary Grant. (20560171)
(००) (१५) कारागृह विभागाचे संगणकीकरण (कार्यक्रम) (२०५६०२०४)	689	6600	4620	22900	(00) (15) Computerisation of Prison Department (Scheme) (20560204)
(००) (१७) तुरुंगातील वैद्यकीय सुविधे मध्ये वाढ करणे (कार्यक्रम) (२०५६०२१३)	999	2200	1540	2100	(00) (17) Increase in Medical Facilities in Jail (Scheme) (20560213)

२०

(००) (१८) तुरुंगामधील सुरक्षा व्यवस्थांचे आधुनिकीकरण करणे (कार्यक्रम) (२०५६०२२२)	—	—	—	(00) (18) Modernisation of Security arrangements in Jail (Scheme) (20560222)	—
५२ यंत्रसामग्री व साधनसामग्री	27488	80000	56000	(52) Machinery and Equipment	76700
(००) (१९) तुरुंगाकरिता व्हिडिओ कॉन्फरन्सिंग सुविधा (कार्यक्रम) (२०५६०२४२)	—	—	—	(00) (19) Video Conferencing Facility for Jail (Scheme) (20560242)	—
१३ कार्यालयीन खर्च	—	51000	45900	(13) Office Expenses	58700
भारित ..	—	—	—	Charged	—
एकूण --इत्तमत ..	3756406	4827183	4763788	Voted	5271456
एकूण ..	3756406	4827183	4763788	Total	5271456



तक्ता १  
TABLE I

(दोन) वित्तीय आवश्यकता  
(II) Financial Requirements

		(रुपये हजारत/ Rs. in thousands)				
तपशील	प्रत्यक्ष रकमा २०२१-२०२२ Actuals 2021-2022	अर्थसंकल्प २०२२-२०२३ Budget Estimate 2022-2023	सुधारलेले अंदाज २०२२-२०२३ Revised Estimates 2022-2023	अर्थसंकल्प २०२३-२०२४ Budget Estimate 2023-2024	Particulars	
1	2	3	4	5		
(अ) उद्दिष्टनिहाय वर्गीकरण-- (००) (१०१) तुरुंगा-- (००)(०१) मध्यवर्ती तुरुंग (अनि.) (२०५६००३५)					(A). Objectwise Classification-- (00) (101) Jail (00) (01) J. Central Jails-[Comm.]	
०१ वेतन	1585425	2186838	2077496	2405522	01 Salaries (20560035)	
०२ मजुरी	48805	69315	65849	72781	02 Wages	
०६ दूरध्वनी, वीज व पाणी शुल्क	80999	90000	81000	90000	06 Telephone, Electricity & Water charges.	
१० कंत्राटी सेवा	—	1	919	1	10 Contractual Services	
११ देशांतर्गत प्रवास खर्च	3175	7510	5257	5510	11 Domestic Travel Expenses	
१३ कार्यालयीन खर्च	62396	5800	5220	6090	13 Office Expenses	
१४ भाडेपट्टी व कर	1573	3640	2722	3640	14 Rent, Rates and Taxes	
१७ संगणक खर्च	422	662	463	695	17 Computer Expenses	
१८ सुट्टीच्या दिवसाची भरपाई	9098	12155	12155	12155	18 Of-Day Compensation	
१९ आहार खर्च	372027	390754	490754	418107	19 Diet Charge	
२१ पुरवठा व सामग्री	—	—	—	1	21 Supplies and Materials	
२२ शस्त्रे व दारूगोळा	—	100	85	100	22 Arms and Ammunition	
२४ पेट्रोल, तेल व वांगण	193	290	261	325	24 P. O. L.	
२५ पोशाख, राहटी व भांडारे	—	11781	8247	11781	25 Clothing Tentage and Stores	
२६ जाहिरात व प्रसिद्धी	—	1	1	1	26 Advertising and Publicity	
२७ लहान बांधकामे	—	75	53	79	27 Minor Works	
२८ व्यावसायिक विशेष सेवा	105	450	383	450	28 Pro. and special Expenses	
५० इतर खर्च	20700	24500	35000	30000	50 Other Charges	
५२ यंत्रसामग्री व दत्तमत	214	364	255	382	52 Machine	
साध {भारित	—	—	—	—	{ Voted	
{भारित	—	—	—	—	{ Charged	
एकूण दत्तमत	2185132	2804236	2786120	3057620	Charged Voted Total	
(००)(०२) जिल्हा तुरुंग (अनि.) (२०५६००४४)					(00) (02) District Jails-[Comm.]	
०१ वेतन	1238843	1525268	1525268	1677795	01 Salaries (20560044)	
०२ मजुरी	13638	29208	27748	30668	02 Wages	
०६ दूरध्वनी, वीज व पाणी शुल्क	43586	36000	36000	36000	06 Telephone, Electricity & Water charges.	
१० कंत्राटी सेवा	493	500	450	500	10 Contract Services	
११ देशांतर्गत प्रवास खर्च	3484	5000	3500	5000	11 Domestic Travel Expenses	

१३ कार्यालयीन खर्च	47270	3333	3000	3500	13 Office Expenses
१४ भाडेघेडी व कर	4063	6760	6084	6760	14 Rent, Rates and Taxes
१७ संगणक खर्च	842	1123	786	1123	17 Computer Expenses
१८ सुडीच्या दिवसाची भरपाई..	6894	9513	9513	9513	18 Of-Day Compensation
१९ आहार खर्च	146226	203469	203469	217712	19 Diet Charges
२१ पुरवठा व सामग्री	—	—	—	1	21 Supplies and Materials
२४ पेट्रोल, तेल व वांगण	—	1	1	1	24 P. O. L.
२५ पोशाख, राहटी व भांडारे	—	10327	7229	10327	25 Clothing, Tentage and Sores
२६ जाहिरात व प्रसिध्दी	—	1	1	1	26 Advertising and Publicity.
२७ लहान बांधकामे	—	11	8	12	27 Minor Works
२८ व्यावसायिक विशेष सेवा	27	50	43	50	28 Pro. and special Expenses
५० इतर खर्च	10362	13000	11000	13000	50 Other Charges
५२ यंत्रस	155	650	455	650	52 Machir { Voted
साधन { दत्तमत	—	—	—	—	Equipm { Charged
एकूण दत्तमत	1515883	1844214	1834555	2012613	Total Voted
भारित	—	—	—	—	Charged
(००) (०३) इतर तुरुंग--					(00) (03) Other Jails
(२०५६००५३)					(20560053)
०१ वेतन	650	4033	2500	3407	01 Salaries
०६ दूरध्वनी, वीज व पाणी शुल्क	253	500	450	500	06 Telephone, Electricity and Water charges.
१० कंत्राटी सेवा	—	1	1	1	10 Contractual Services
११ देशांतर्गत प्रवास खर्च	231	363	254	363	11 Domestic Travel Expenses
१३ कार्यालयीन खर्च	—	274	192	274	13 Office Expenses
१७ संगणक खर्च	—	106	74	100	17 Computer Expenses
१९ आहार खर्च	24982	26250	25000	28088	19 Diet Charges
५० इतर र { दत्तमत	99	350	245	350	50 Other { Voted
{ भारित	—	—	—	—	{ Charged
एकूण	26215	31877	28716	33083	Total
(००) (०६) कारागृह उद्योगांचा विकास-					(00) (06) Development of
(कार्यक्रम) (२०५६००६२)					Prison Industry-(20560062)
५२ यंत्रसामग्री व साधनसामग्री	—	2400	1680	2800	(Scheme) 52 Machinery and Equipments
एकूण	—	2400	1680	2800	Total

## (दोन) वित्तीय आवश्यकता

## (II) Financial Requirements

तक्ता १  
TABLE I

(रुपये हजारांत / Rs. in thousands)

तपशील 1	प्रत्यक्ष रकमा २०२१-२०२२ Actuals 2021-2022	अर्थसंकल्प २०२२-२०२३ Budget Estimate 2022-2023	सुधारलेले अंदाज २०२२-२०२३ Revised Estimates 2022-2023	अर्थसंकल्प २०२३-२०२४ Budget Estimate 2023-2024	Particulars 1
	2	3	4	5	
(००) (१०) कारागृहात करण्यात येणाऱ्या शेतीचे आधुनिकीकरण-(कार्यक्रम) (२०५६०१०६)					(००) (10) Modernisation Prison Agriculture- (Scheme) (20560106)
१७ संगणक खर्च	—	1716	—	1	17 Computer Expenses
५२ यंत्रसामग्री व साधनसामग्री	—	—	1717	1999	52 Machinery and Equipment
एकूण ..	—	1716	1717	2000	Total
(००) (१२) स्वेच्छानिधीतून बांधकाम (२०५६०१७४) (अनिवार्य)	—	—	—	—	(00) (12) Construction works from discretionary grant. (20560171) [Comm.]
३१ सहायक अनुदाने (वेतनेतर) ..	—	2940	2940	2940	31 Grant-in aid (Non-salary)
एकूण ..	—	2940	2940	2940	Total
(००)(१५) कारागृह विभागाचे संगणकीकरण (कार्यक्रम) (२०५६०२०४)					(00) (15) Computerisation of Prison Department (Scheme)(20560204)
१७ संगणक खर्च	689	6600	4620	22900	17-Computer Expenses
५२ यंत्रसामग्री व साधनसामग्री	—	—	—	—	52-Machinery and Equipment
(००)(१७) तुरुंगातील वैद्यकीय सुविधेमध्ये वाढ करणे (२०५६०२१३) (कार्यक्रम)					(00)(17) Increase in Medical Facilities in Jail (Scheme)(20560213)
५२ यंत्रसामग्री व साधनसामग्री ..	999	2200	1540	2100	52-Machinery and Equipment
(००)(१८) तुरुंगातील सुरक्षा व्यवस्थांचे आधुनिकीकरण (२०५६०२२२) (कार्यक्रम)					(00)(18) Security in Jail (Scheme)(20560222)

५२ यंत्रसामग्री व साधनसामग्री ..	27488	80000	56000	76700	52- Machinery and Equipment (00)(19) Video Conferencing Facility for Jail (Scheme) (20560242)
(००)(१९) तुरंगाकरिता व्हिडिओ कॉन्फरन्सिंग सुविधा (कार्यक्रम) (२०५६०२४२)	—	51000	45900	58700	(13) Office Expenses
१३ कार्यालयीन खर्च ..	—	—	—	—	C. Source of Finance—
(क) वित्तव्यवस्थेची साधने--					Demand No. Major Head
मागणी क्र. प्रदान शीर्ष बी-५ २०५६					B-5 2056.
एकूण (क) स्थूल ..	—	—	—	—	Total (C) Gross
वजा वसुली ..	—	—	—	—	Deduct--Recoveries
एकूण (क) निव्वळ दत्तमत ..	3756406	4827183	4763788	5271456	Total (C) Net--Voted
भारित ..	—	—	—	—	Charged

तवता २  
TABLE II

(रवकम रुपये हजारांत/ Amount in thousands )

तपशील	प्रत्यक्ष रकमा २०२१-२०२२ Actuals 2021-2022	अर्थसंकल्प २०२२-२०२३ Budget Estimate 2022-2023	सुधारलेले अंदाज २०२२-२०२३ Revised Estimates 2022-2023	अर्थसंकल्प २०२३-२०२४ Budget Estimate 2023-2024	Particulars
1	2	3	4	5	1
<b>(अ) कार्याचे वर्गीकरण--</b>					
(००) १०२, तुरुंग निर्मित वस्तू ..					
(००)(००)(०१) तुरुंग उद्योग (कार्यक्रम) (२०५६०१२४)					
२१ पुरवठा व सामग्री	74998	142500	99750	150000	21 Supplies and Materials
२९ विक्रेय वस्तूकरिता खरेदी	6	--	--	--	29 Purchase goods for sale
एकूण (अ) ..	75004	142500	99750	150000	Total---A
<b>(ब) उद्दिष्टनिहाय वर्गीकरण--</b>					
(००) १०२, तुरुंग निर्मित वस्तू ..					
(००) (०१) तुरुंग उद्योग (कार्यक्रम) (२०५६०१२४)					
२१ पुरवठा व सामग्री	74998	142500	99750	150000	(00) 102 Jail Manufactures (00) (01) Jail Industries (Scheme) (20560124)
२९ विक्रेय वस्तूकरिता खरेदी	6	--	--	--	21 Supplies and Materials 29 Purchase goods for sale
एकूण (ब) स्थूल	75004	142500	99750	150000	Total (B) Gross
वजा वसुली ..	--	--	--	--	Deduct--Recoveries
एकूण (ब) निव्वळ ..	75004	142500	99750	150000	Total (B) Net

---

---

तक्ता ३  
**TABLE III**

---

---

(३) कार्यक्रमाच्या कार्यभाराचा सारांश व वित्तीय आवश्यकतांचे स्पष्टीकरण  
(iii) Programme work-load summary and explanation of financial requirements

(१) कैदी ठेवण्याची अधिकृत क्षमता व कैदी संख्या

(i) ACCOMMODATION AND POPULATION OF JAILS

खालील तक्त्यात प्रत्येक मध्यवर्ती व जिल्हा कारागृहाची कैदी ठेवण्याची अधिकृत क्षमता आणि प्रत्येक कारागृहातील कैद्यांची सरासरी संख्या दाखविण्यात आली आहे. प्रत्येक कारागृह कैद्यांसाठी ठरविलेली प्रमाणित जागा ३.७१ स्क्वेअर मीटर आणि १५.८३ व्युत्पिक मीटर्स आहे.

The table indicates the authorised accommodation of each Central and District Jail and average number of prisoners confined in each Jail per day etc. Present of space per prisoner in sleeping barracks 3.71 Sq. metres and 15.83 cubic metres.

तक्ता ३ TABLE III

कारागृह	अधिकृत क्षमता Authorised accommodation						वर्ष अखेरीस म्हणजेच ३१ मार्च रोजी कैदी संख्या (Prisoners population at the end of year i. e. 31st March)					
	पुरुष		स्त्री		एकूण Total	5	2021-2022		2022-2023		एकूण Total	Prison
	Male	Female	Male	Female			Male	Female	Male	Female		
2	3	4	5	6	7	8	9	10	11	2		
<b>(अ) मध्यवर्ती कारागृह--</b>												
1 अमरावती म. का.	939	34	973	1151	33	1184	1338	46	1384			
2 नागपूर म. का.	1698	142	1840	2512	73	2585	2770	101	2871			
3 औरंगाबाद म. का.	1153	61	1214	1163	51	1214	1559	61	1620			
4 नाशिकरोड म. का.	3118	90	3208	2478	62	2540	2785	81	2866			
5 कोल्हापूर म. का.	1755	34	1789	2048	39	2087	1939	49	1988			
6 येरवडा म. का.	2323	126	2449	6114	221	6335	6606	279	6885			
7 मुंबई म. का.	804	0	804	3496	0	3496	3436	0	3436			
8 ठाणे म. का.	1080	25	1105	4248	137	4385	4369	136	4505			
9 तळोजा म. का.	2124	—	2124	2902	0	2902	2854	0	2854			
<b>एकूण ..</b>	<b>14994</b>	<b>512</b>	<b>15506</b>	<b>26112</b>	<b>616</b>	<b>26728</b>	<b>27656</b>	<b>753</b>	<b>28400</b>			
<b>(ब) जिल्हा कारागृह, वर्ग-१--</b>												
1 अकोला जि. का.	673	22	695	374	15	389	346	12	358			
2 भंडारा जि. का.	338	5	343	425	17	442	408	15	423			
3 चंद्रपूर जि. का.	322	11	333	570	35	605	634	41	675			
4 यवतमाळ जि. का.	224	5	229	491	0	491	560	0	560			
5 मोर्शी खुले का.	200	0	200	16	0	16	123	0	123			
6 वर्धा जि. का.	243	9	252	443	19	462	507	18	525			
7 गडचिरोली खुले का.	75	0	75	15	0	15	38	0	38			
8 धुळे जि. का.	285	9	294	359	7	366	323	2	325			
9 लातूर जि. का.	480	20	500	432	13	445	298	14	312			
<b>एकूण ..</b>	<b>673</b>	<b>22</b>	<b>695</b>	<b>374</b>	<b>15</b>	<b>389</b>	<b>346</b>	<b>12</b>	<b>358</b>			
<b>District Prisons, Class-I</b>												
Akola												
Bhandara												
Chandrapur												
Yavatmal												
Morshi Open Prison												
Wardha												
Gadchiroli Open Prison												
Dhule												
Latur												

10	किशोर सु. नाशिक	105	0	105	7	0	7	7	0	7	Borstal School Nashik
11	पैठण खुले का.	500	0	500	22	0	22	381	0	381	Paithan Open Prison
12	येवदा खुले का.	172	0	172	25	0	25	169	0	169	Yerwada Open Prison
13	भायखळा जि. का.	200	0	200	410	0	410	522	0	522	Byculla
14	कल्याण जि. का.	505	35	540	1883	120	2003	1990	126	2116	Kalyan
15	रत्नागिरी विशेष का.	243	3	246	180	6	186	191	10	201	Ratnagiri S. P.
16	मुंबई महिला जि. का.	0	262	262	0	346	346	0	328	328	Mumbai D. W. P.
	<b>एकूण</b>	<b>4565</b>	<b>381</b>	<b>4946</b>	<b>5652</b>	<b>578</b>	<b>6230</b>	<b>6497</b>	<b>566</b>	<b>7063</b>	<b>Total</b>

(क) जिल्हा कारागृह, वर्ग-२-

*District Prison, Class-II*

1	बुलढाणा जि. का.	97	4	101	338	16	354	412	22	434	Buldhana
2	वाशिम जि. का.	170	30	200	241	8	249	162	9	171	Washim
3	बीड जि. का.	144	17	161	282	7	289	281	14	295	Beed
4	जालना जि. का.	526	30	556	233	7	240	230	16	246	Jalana
5	जळगाव जि. का.	186	14	200	402	24	426	478	37	515	Jalgaon
6	नांदेड जि. का.	145	15	160	521	31	552	543	31	574	Nanded
7	नांदूरबार जि. का.	450	50	500	160	14	174	155	12	167	Nandurbar
8	परभणी जि. का.	240	12	252	357	7	364	356	4	360	Parbhani
9	उस्मानाबाद जि. का.	242	27	269	277	19	296	230	16	246	Osmanabad
10	औरंगाबाद खुले का.	50	0	50	8	0	8	55	0	55	Aurangabad O. P.
11	अहमदनगर जि. का.	63	6	69	170	0	170	182	0	182	Ahemdnagar
12	सांगली जि. का.	205	30	235	260	10	270	231	8	239	Sangli
13	सातारा जि. का.	159	9	168	344	25	369	316	12	328	Satara
14	सोलापूर जि. का.	127	14	141	422	43	465	465	52	517	Solapur
15	विसापूर खु. का.	200	0	200	28	0	28	118	0	118	Visapur O. P.
16	अलिबाग जि. का.	80	2	82	169	12	181	218	14	232	Alibag
17	सावंतवाडी जि. का.	56	22	78	58	2	60	68	0	68	Sawantwadi
18	सिंधुदुर्ग जि. का.	176	24	200	20	0	20	23	0	23	Sindhudurg
	<b>एकूण</b>	<b>3316</b>	<b>306</b>	<b>3622</b>	<b>4290</b>	<b>225</b>	<b>4515</b>	<b>4523</b>	<b>247</b>	<b>4770</b>	<b>Total</b>

\* सन २०२२-२०२३ चे आकडे अंदाजित आहे. Figures of the years 2022-2023 estimated figures.



तवता ३ TABLE III--cond.

अधिकृत क्षमता  
Authorised  
accommodation

वर्ष अखेरीस म्हणजेच ३१ मार्च रोजी कैदी संख्या  
(Prisoners population at the end of year i. e. 31st March)

2021-2022

2022-2023

कारागृह

अनु-  
क्रमांक

अनु- क्रमांक	कारागृह	2021-2022		2022-2023		एकूण Total	Prison				
		पुरुष Male	स्त्री Female	पुरुष Male	स्त्री Female						
1	2	3	4	5	6	7	8	9	10	11	2
<b>(ड) जिल्हा कारागृह, वर्ग-३--</b>											
1	अमरावती खुले कारागृह	50	0	50	30	0	30	91	0	91	Amravati Open Prison
2	नागपूर खुले कारागृह	50	0	50	36	0	36	165	0	165	Nagpur Open Prison
3	अकोला महिला खुले कारागृह	0	50	50	0	2	2	0	31	31	Akola Female O. P.
4	नाशिकरोड खुले कारागृह	50	0	50	81	0	81	171	0	171	Nashikraod Open Prison
5	भुसावळ जि. का.	60	0	60	42	0	42	34	0	34	Bhusawal
6	स्वतंत्रपूर खु.व., आटपाडी	28	0	28	1	0	1	12	0	12	Open Colony Atpadi
7	कोल्हापूर जि. का. (शहर)	104	21	125	158	5	163	174	8	182	Kolhapur (City)
8	कोल्हापूर खुले कारागृह	50	0	50	12	0	12	182	0	182	Kolhapur Open Prison
9	येरवडा महिला खुले कारागृह	0	50	50	0	8	8	0	40	40	Yerawada W. O. P.
10	जे. जे. रुग्णालय	20	0	20	2	0	2	0	0	0	J. J. Hospital P.
11	ठाणे खुले कारागृह	25	0	25	0	0	0	20	0	20	Thane Open prison
12	यवतमाळ खुले कारागृह	15	0	15	0	0	0	12	0	12	Yavatmal Open Prison
13	वर्धा खुले कारागृह	15	0	15	0	0	0	16	0	16	Wardha Open Prison
14	धुळे खुले कारागृह	15	0	15	0	0	0	18	0	18	Dhule Open Prison
15	लातूर खुले कारागृह	15	0	15	0	0	0	14	0	14	Latur Open Prison
16	रत्नागिरी खुले कारागृह	15	0	15	0	0	0	15	0	15	Ratnagiri Open Prison
17	सिंधुदुर्ग खुले कारागृह	15	0	15	0	0	0	10	0	10	Shindhudurg Open Prison
<b>एकूण</b>		<b>527</b>	<b>121</b>	<b>648</b>	<b>362</b>	<b>15</b>	<b>377</b>	<b>934</b>	<b>79</b>	<b>1013</b>	<b>Total</b>

प्रतिदिनी वैरी सारासरी संख्या

अनु- क्रमांक	कारागृह	2021-2022		2023-2024		एकूण Total	Prison				
		पुरुष Male	स्त्री Female	पुरुष Male	स्त्री Female						
1	2	3	4	5	6	7	8	9	10	11	12
<b>(अ) मध्यवर्ती कारागृहे--</b>											
1	अमरावती म. का.	1147	35	1182	1264	43	1307	Amravati			
2	नागपूर म. का.	2366	70	2436	2635	84	2719	Nagpur			
3	औरंगाबाद म. का.	1136	55	1191	1375	63	1438	Aurangabad			
4	नाशिकरोड म. का.	2419	74	2493	2695	76	2771	Nashikroad			

5	कोल्हापूर म. का.	..	1990	42	2032	1983	45	2028	Kolhapur
6	येरवडा म. का.	..	5770	201	5971	6294	242	6536	Yerawada
7	मुंबई म. का.	..	3235	0	3235	3463	0	3463	Mumbai
8	ठाणे म. का.	..	3939	143	4082	4328	137	4465	Thane
9	तळोजा म. का.	..	2728	0	2728	2994	0	2994	Taloja
	<b>एकूण</b>	<b>..</b>	<b>24730</b>	<b>620</b>	<b>25350</b>	<b>27031</b>	<b>690</b>	<b>27721</b>	<b>Total</b>

**(ख) जिल्हा बारागृह, वर्ग-१--**

<i>District Prisons, Class-I</i>									
1	अवलो वि. वा.	..	397	21	418	392	17	409	Akola
2	भंडारा वि. वा.	..	380	0	380	434	15	449	Bhandara
3	चंद्रपूर वि. वा.	..	513	32	545	579	32	611	Chandrapur
4	रातमाळ वि. वा.	..	399	5	404	509	0	509	Yavatmal
5	मोर्शी खुले वा.	..	16	0	16	67	0	67	Morshi Open Prison
6	वर्धा वि. वा.	..	383	14	397	468	19	487	Wardha
7	गडचिरोली खुले वा.	..	17	0	17	33	0	33	Gadchiroli Open Prison
8	धुळे वि. वा.	..	321	9	330	349	4	353	Dhule
9	लातूर वि. वा.	..	409	16	425	407	14	421	Latur
10	विशोरे यु. नाशिव	..	6	0	6	7	0	7	Borstal School Nashik
11	पैठण खुले वा.	..	31	0	31	182	0	182	Paithan Open prison
12	येरवडा खु. वा.	..	33	0	33	106	0	106	Yerwada Open Prison
13	भायखळा वि. वा.	..	278	0	278	427	0	427	Byculla
14	कल्याण वि. वा.	..	1865	124	1989	1941	126	2067	Kalyan
15	रत्नागिरी विशेष वा.	..	149	5	154	173	8	181	Ratnagiri S. P.
16	मुंबई महिला वि. वा.	..	0	307	307	0	339	339	Mumbai D. W. P.
	<b>एवृण</b>	<b>..</b>	<b>5197</b>	<b>533</b>	<b>5730</b>	<b>6074</b>	<b>574</b>	<b>6648</b>	

\* सन २०२३-२०२४ चे आकडे अंदाजित आहे. Figures of the years 2023-2024 estimated figures.

रावणा ३-... च/लू  
TABLE III—Contd.

अनु- त्र मां St. No.	बारागृह	प्रतिदिनी बैदी सारासरी संख्या											
		2021-2022				2022-2023							
		पुरुष Male	स्री Female	एवुण Total	पुरुष Male	स्री Female	एवुण Total	पुरुष Male	स्री Female	एवुण Total			
1	2	3	4	5	6	7	8						
(क)	जिल्हा कारागृह, वर्ग-२-												
1	बुलढाणा जि. का.	..	272	14	286	361	17	378	Buldhana				
2	वाशिम जि. का.	..	210	7	217	112	7	219	Washim				
3	बीड जि. का.	..	253	6	259	299	11	310	Beed				
4	जालना जि. का.	..	239	8	247	252	13	265	Jalana				
5	जळगाव जि. का.	..	381	21	402	448	27	475	Jaigaon				
6	नांदेड जि. का.	..	483	34	517	552	33	585	Nanded				
7	नंदूरबार जि. का.	..	176	11	187	174	13	187	Nandurbar				
8	परभणी जि. का.	..	383	17	400	389	10	399	Parbhani				
9	उस्मानाबाद जि. का.	..	272	16	288	267	16	283	Osmanabad				
10	औरंगाबाद खुले का.	..	3	0	3	28	0	28	Aurangabad Open Prison				
11	अहमदनगर जि. का.	..	147	0	147	172	0	172	Ahmednagar				
12	सांगली जि. का.	..	312	17	329	260	11	271	Sangli				
13	सातारा जि. का.	..	322	17	339	344	20	364	Satara				
14	सोलापूर जि. का.	..	362	35	397	440	45	485	Solapur				
15	विसापूर जि. का.	..	18	0	18	74	0	74	Visapur Open Prison				
16	अलिबाग जि. का.	..	169	9	178	189	12	201	Alibag				
17	सावंतवाडी जि. का.	..	50	5	55	56	2	58	Sawantwadi				
18	सिंधुदुर्ग जि. का.	..	23	0	23	22	0	22	Shindhudurg				
			<b>4075</b>	<b>217</b>	<b>4292</b>	<b>4539</b>	<b>237</b>	<b>4776</b>	<b>Total</b>				

## (ड) जिल्हा कारागृह वर्ग-३--

		District Prison, Class-III											
1	अमरावती खुले कारागृह	11	0	11	48	0	48	48	0	48	Amravati Open prison	48	
2	नागपूर खुले कारागृह	10	0	10	68	0	68	68	0	68	Nagpur Open Prison	68	
3	अकोला महिला खुले कारागृह	0	4	4	0	17	0	0	17	17	Akola Female Open Prison	17	
4	नाशिकरोड खुले कारागृह	11	0	11	96	0	96	96	0	96	Nashikraod Open Prison	96	
5	भुसावळ जि. का.	49	0	49	52	0	52	52	0	52	Bhusawal	52	
6	स्वतंत्रपूर खु.व., आटपाडी	2	0	2	7	0	7	7	0	7	Open Colony Atpadi	7	
7	कोल्हापूर जि. का. (शहर)	92	7	99	150	7	157	157	7	157	Kolhapur (City)	157	
8	कोल्हापूर खुले कारागृह	16	0	16	86	0	86	86	0	86	Kolhapur Open Prison	86	
9	चेरवडा महिला खुले कारागृह	0	7	7	0	20	0	20	20	20	Yerwada W. O. P.	20	
10	जे. जे. रुग्णालय का.	1	0	1	1	0	1	1	0	1	J. J. Hospital P.	1	
11	ठाणे खुले कारागृह	4	0	4	12	0	12	12	0	12	Thane Open Prison	12	
12	यवतमळ खुले कारागृह	0	0	0	6	0	6	6	0	6	Yavatmal Open Prison	6	
13	वर्धा खुले कारागृह	1	0	1	7	0	7	7	0	7	Wardha Open Prison	7	
14	धुळे खुले कारागृह	1	0	1	7	0	7	7	0	7	Dhule Open Prison	7	
15	लातूर खुले कारागृह	0	0	0	6	0	6	6	0	6	Latur Open Prison	6	
16	रत्नागिरी खुले कारागृह	0	0	0	5	0	5	5	0	5	Ratnagiri Open Prison	5	
17	सिंधुदुर्ग खुले कारागृह	0	0	0	4	0	4	4	0	4	Shindhurg Open Prison	4	
	एकूण	198	18	216	555	44	599	599	44	599	Total	599	

\* सन २०२२-२०२३ चे आकडे अंदाजित आहेत. Figures of the years 2022-2023 are estimated figures.

राज्यातील ३३ जिल्हांत (मुंबई जिल्हा सोडून) एकूण १६९ दुय्यम कारागृहे आहेत. प्रत्येक तालुक्यातील तहसीलदार हे दुय्यम कारागृहाचे अधीक्षक म्हणून काम करतात व त्यांचेवर जिल्हादंडाधिकारी यांचे नियंत्रण असते.

In 33 Districts (excluding Bombay) there are in all 169 taluka Sub-Jails which are managed by the Tahsildars in the capacity of Superintendent of Sub-Jail under the control of the District Magistrate. Districtwise distribution of Sub-Jail and expenditure incurred are given below :--

तक्ता ४  
TABLE IV

अनु- क्रमांक	जिल्हा	दुय्यम कारागृहांची संख्या		कैदी देवण्याची क्षमता	दर दिवशी कैद्यांची सरासरी संख्या	तयार जेवण दिलेल्या कैद्यांची संख्या	जेवणाबाबतचा एकूण खर्च		दरडोई झालेला खर्च		District			
		बंद Closed	चालू Contd				एकूण Total	Average No. of prisoners per day confined	No. of prisoners to whom cooked food was issued	Total expenditure for supply of cooked food		Expenditure per capita		
1	2	3	4	5	6	7	8	9	10	11	12	13	14	15
1	नागपूर	4	—	4	—	—	—	—	—	—	—	—	—	Nagpur
2	अमरावती	3	—	3	—	—	—	—	—	—	—	—	—	Amravati
3	अकोला	3	—	3	—	—	—	—	—	—	—	—	—	Akola
4	भंडारा	—	—	—	—	—	—	—	—	—	—	—	—	Bhandara
5	चंद्रपूर	2	—	2	15	—	—	—	—	—	—	—	—	Chandrapur
6	यवतमाळ	4	—	4	—	—	—	—	—	—	—	—	—	Yavatmal
7	वर्धा	2	—	2	—	—	—	—	—	—	—	—	—	Wardha
8	बुलढाणा	5	—	5	—	—	—	—	—	—	—	—	—	Buldhana
9	गडचिरोली	2	—	2	—	—	—	—	—	—	—	—	—	Gadchiroli
10	गोंदिया	—	—	—	—	—	—	—	—	—	—	—	—	Gondia
11	वाशिम	2	—	2	—	—	—	—	—	—	—	—	—	Washim
12	पुणे	2	9	11	108	51	53	9888	5688	600290	211890	60.70	37.25	Pune
13	कोल्हापूर	1	9	10	72	19	9	3069	1372	122537	49639	39.92	36.18	Kolhapur
14	सातारा	—	—	—	—	—	—	—	—	—	—	—	—	Satara
15	सांगली	7	3	10	26	1	1	116	164	10350	17000	89	90	Sangli

16 सोलापूर	—	8	8	176	285	374	131409	150105	9508785	12413851	537	590	Solapur
17 अहमदनगर	—	12	12	262	418	488	150578	175421	18940874	24601000	1445	1636	Ahmadnagar
18 नाशिक	9	3	12	122	22	26	5820	6200	416000	484000	1250	1490	Nashik
19 औरंगाबाद	—	—	—	—	—	—	—	—	—	—	—	—	Aurangabad
20 धुळे	—	—	—	—	—	—	—	—	—	—	—	—	Dhule
21 लातूर	—	2	2	71	19	20	2171	2231	227968	237600	321.64	108	Latur
22 परभणी	2	—	2	—	—	—	—	—	—	—	—	—	Parbhani
23 बीड	2	—	2	—	—	—	—	—	—	—	—	—	Beed
24 नांदेड	4	1	5	12	—	—	—	—	—	—	—	—	Nanded
25 उस्मानाबाद	3	—	3	—	—	—	—	—	—	—	—	—	Osmanabad
26 जळगाव	—	11	11	142	9	11	1695	1208	75622	59001	44.61	48.84	Jalgaon
27 जालना	4	—	4	—	—	—	—	—	—	—	—	—	Jalna
28 हिंगोली	1	—	1	—	—	—	—	—	—	—	—	—	Hingoli
29 नंदुरबार	—	4	4	116	20	24	4619	5335	255688	387100	55	72	Nandurbar
30 ठाणे	2	6	8	37	1	5	1325	1545	53000	69525	40	45	Thane
31 रत्नागिरी	2	5	7	57	0.2	0.1	78	50	7980	5700	102	114	Ratnagiri
32 सिंधुदुर्ग	1	4	5	23	1	1	6	12	150	300	25	150	Sindhudurg
33 रायगड	4	7	11	107	7	8	11017	10990	491670	482400	44	43	Raigad
एकूण	61	109	172	1545	822	817	261097	246076	14029720	14876032	—	—	Total

टीप-- अ. क्र. 17, 18, 19, 20 चे आकडे प्रत्यक्ष प्राप्त माहितीवर आधारित असून इतर आकडेवारी गतवर्षाच्या आकडेवारीवर आधारित आहेत.

## (२) तुरंग उद्योग

तुरंगातील कारखान्यात जे उद्योगधंदे आहेत, त्यापैकी वस्त्रनिर्माण व इतर उद्योग हा प्रशिक्षण व उत्पादन या तत्त्वानुसार खाली नमूद केलेल्या कारागृहातून चालू आहे. कारागृहात पोलिसांना, रुग्णालयांना लागणारे कापड, टेरिकॉटन कापड, गणवेश कापड, बॅण्डेज क्लॉथ, हनी कोम्ब, टॉवेल्स, नॅपकीन्स, बेडशीट्स, काउंटर पॅन्ट, लूम व पंजा कारपेट, लॉग क्लॉथ, कर्टन क्लॉथ, साड्या, ब्लॅकेट वगैरेची निर्मिती केली जाते. उत्पादित होणाऱ्या वस्तूंची बाजारपेठ उपलब्ध व्हावी यासाठी शासनाने शासन निर्णयान्वये उत्पादित वस्तूवर आरक्षण ठेवले आहे. त्या अनुषंगाने शासकीय/निमशासकीय विभागांनी आरक्षण असल्यामुळे मागणी नोंदविणे आवश्यक आहे. कारखान्यात तयार होणाऱ्या वस्तू ह्या रुग्णालये, पोलीस खाते, समाजकल्याण खाते, वन खाते, नगरपालिका, जिल्हा परिषदा व इतर शासकीय विभाग यांना तसेच नागरिकांना विकल्या जातात.

शासन निर्णय, क्रमांक भाखस-१०८७/(२४४०)/३१२५०/उद्योग-६, दिनांक २६ ऑगस्ट १९८७, २ जानेवारी १९९२ व ७ मार्च २००२ अन्वये सत्तर (७०) वस्तूंचा अंतर्भाव कारागृह निर्मित वस्तूंमध्ये झाला आहे.

- (१) सागवानी लाकडांच्या खिडक्या, दरवाजे वगैरे वस्तू.
- (२) टेरीकॉटच्या बेडशीट व खिडक्या-दरवाजांचे पडदे इत्यादी.
- (३) बॅण्डेज कापड (सेवाभावी महारोगी संस्थांकडून पुरवठा न झाल्यास).
- (४) लोखंडाच्या खिडक्या, दरवाजे व तत्सम वस्तू.
- (५) कार्यालय तसेच सार्वजनिक बांधकाम विभागाच्या विश्रामगृहांसाठी लागणाऱ्या सतरंज्या वगैरे.
- (६) मेणबत्त्या.
- (७) होजिअरीच्या वस्तू.
- (८) कपडे धुण्याची पावडर, वॉशिंग पावडर, डिटर्जंट पावडर आणि केक.
- (९) चर्मोद्योग.
- (१०) बेकरी.

शासन निर्णय, क्रमांक भाखस-१०८८/(२५१२)/उद्योग-६, दिनांक २ जानेवारी १९९२ नुसार खालील वस्तूंचा अंतर्भाव कारागृह निर्मित वस्तूंमध्ये झालेला आहे.

- (१) स्टील फोल्डींग कॉटस् (प्लेन).
- (२) स्टील फोल्डींग कॉटस् (क्रिकक्रास).
- (३) मॉस्क्युटो नेटस्.
- (४) बरॅक ब्लॅकेट.

शासन निर्णय, क्रमांक भाखस-२००२/(२९७५)/उद्योग-६, दिनांक ७ मार्च २००२ नुसार खालील वस्तूंचा अंतर्भाव कारागृह निर्मित वस्तूंमध्ये झाला आहे.

- (१) पूर्वशालेय संच : (१) क्रेयॉस, (२) भिंती पत्रे/चित्रे इत्यादी.
- (२) कोठी : वेगवेगळे साईजचे.
- (३) डिस्प्ले बोर्ड : वेगवेगळ्या साईजचे.
- (४) क्रीडा साहित्य.
- (५) भांडी : हिंडोलिअम/अॅल्युमिनियम/स्टेनलेस स्टील.

उपरोक्त वस्तू उत्पादन करण्याचे काम कारागृह अंतर्गत तुरंग उद्योगामध्ये चालू आहे.

## कारागृह कारखान्यामधील नेमलेले कैदी व त्यांनी केलेल्या उत्पादनाची विक्री

(Figures in Rupees)

वर्ष	धंदे शिक्षणासाठी नेमलेल्या कैद्यांची संख्या	विक्रीतून मिळालेले उत्पन्न			एकूण उत्पन्न (३+४+५)
		उधारीने रु.	रोखीने रु.	बिजकाद्वारे रु.	
१	२	३	४	५	६
2021-2022	.. 1,466	2,22,67,617	5,10,24,969	1,69,68,873	9,02,61,459
2022-2023	.. 1,652	1,59,31,044	6,84,67,397	1,68,12,264	10,12,10,705
2023-2024 (प्रस्तावित) ..	1,782	2,36,24,558	8,80,84,455	3,62,29,416	14,79,38,429

सन २०२३-२०२४ ची माहिती अंदाजित आहेत.

## (३) कैद्यांचा आहार

## (अ) बंधांना न्याहारी देणेबाबत

शासन निर्णय क्रमांक डीएफपी-२००३-प्र.क्र. ८४/पीआरएस-२, दिनांक ११ ऑगस्ट २००४, तसेच गृह विभागाची अधिसूचना दिनांक २४ मे २००५ अन्वये कारागृहातील बंधांना दोन जेवणातील अंतर कमी करण्यासाठी रोज सकाळी ०७.१५ ते ०७.४५ या कालावधीत न्याहारी देणेसाठी मंजूरी देण्यात आली आहे. त्यांचा तक्ता खालीलप्रमाणे आहे.

## बंधांना देण्यात येणाऱ्या चहाचे आणि न्याहारीचे परिमाण

अ. क्र.	आहार वस्तू	प्रत्येक कैद्यास प्रतिदिनी परिमाण
<b>(अ) चहा</b>		
१	साखर	२० ग्रॅम
२	चहा पावडर	५ ग्रॅम
३	दूध	५० मिली
<b>(ब) शिरा रविवारी व गुरुवारी</b>		
१	रवा	६० ग्रॅम
२	गुळ	४० ग्रॅम
३	वनस्पती तूप	२० ग्रॅम
<b>(क) उपीट किंवा पोहे</b>		
१	पोहे	६० ग्रॅम (मंगळवार व शुक्रवार)
२	रवा	६० ग्रॅम (सोमवार, बुधवार, शनिवार)
३	कांदे	१० ग्रॅम
४	गोडेतेल	५ ग्रॅम
५	राई (मोहरी)	०.५ ग्रॅम
६	कोथिंबीर	१ ग्रॅम
७	हिरवी मिरची	२ ग्रॅम
८	हळद	०.५ ग्रॅम
९	मीठ	२ ग्रॅम

**इंधन-** अ, ब आणि क करिता १२० ग्रॅम लाकूड किंवा २५ मिली डिझेल.

**टीप-** महाराष्ट्र कारागृह नियमावली, १९७९ मधील प्रकरण क्रमांक २४ क्रमांक ६० मध्ये असलेल्या तरतुदीप्रमाणे सणाकरिता शिरा देण्यात यावा.

## (ब) कैद्यांचा आहार

महाराष्ट्र शासनाने त्यांचे गृह विभाग, मंत्रालय, मुंबई दिनांक २४ मे २००५ च्या अधिसूचनेनुसार स्त्री, पुरुष, भारतीय/परदेशी न्यायाधीन व सिद्धदोष बंधांना तसेच मुलांना त्याचप्रमाणे किशोरांना द्यावयाच्या आहाराचे सुधारित प्रमाण निश्चित केले आहे.

आजारी असलेल्या बंधांना सुधारित वैद्यकीय आहार दिला जातो. त्यांचे तक्ते पुढीलप्रमाणे आहेत.



आहार क्रमांक १ : स्त्री व पुरुष भारतीय व परदेशी न्यायाधीन व सिद्धदोष बंधांना द्यावयाच्या आहाराचे सुधारित प्रमाण

अ. क्र.	आहार वस्तू	परिमाण
१	तांदूळ (अ) न्यायाधीन बंदी	.. १५० ग्रॅम
	(ब) शिक्षा झालेल्या बंधास	.. २०० ग्रॅम
२	गहू किंवा ज्वारी किंवा बाजरी किंवा मिलो पीठ	
	(अ) न्यायाधीन बंधास पुरुष (उपलब्धतेनुसार)	.. ३०० ग्रॅम पीठ किंवा ५०० ग्रॅम वजनाचा पाव
	न्यायाधीन महिला बंधास	.. १५० ग्रॅम पीठ किंवा त्याऐवजी २५० ग्रॅम वजनाचा पाव
	शिक्षा झालेल्या बंधास	.. ३५० ग्रॅम पीठ किंवा त्याऐवजी ६०० ग्रॅम वजनाचा पाव
	शिक्षा झालेल्या महिला बंधास	.. २०० ग्रॅम पीठ किंवा त्याऐवजी ३५० ग्रॅम वजनाचा पाव
टीप.-	गहू पीठापासून बनविण्यात येणाऱ्या चपात्या किंवा ब्रेड (याबाबत बंधांना विकल्पाप्रमाणे देण्यात यावा).	
३	कडधान्ये व डाळ	.. १२० ग्रॅम रविवार सोडून
४	भाजीपाला (तीन दिवस-सोमवार, बुधवार व शुक्रवार)	
	(अ) पालेभाजी	.. १०० ग्रॅम
	(ब) इतर	.. ५० ग्रॅम
	(क) कंदमूळ, भाजीपाला चार दिवस (मंगळवार, गुरुवार, शनिवार व रविवार)	.. ५० ग्रॅम
	(ड) इतर	.. १०० ग्रॅम
	(ई) कंदमूळ	.. १०० ग्रॅम
५	दूध किंवा दही	.. १०० मिली
६	बेसन	.. ३० ग्रॅम (फक्त रविवारसाठी)
७	कांदे	.. ५० ग्रॅम
८	टोमॅटो	.. १०० ग्रॅम
९	गोडतेल	.. २० ग्रॅम
१०	मीठ	.. १० ग्रॅम
११	केळी	..१ नग (१०० ग्रॅम)
१२	ओला मसाला	.. ५ ग्रॅम
	हिरवी मिरची	२ ग्रॅम
	आले	१.५ ग्रॅम
	कोथिंबीर	१ ग्रॅम
	कडीपत्ता	०.५ ग्रॅम
१३	सुका मसाला	.. १० ग्रॅम
	जिरे	०.२५ ग्रॅम
	हिंग	०.२५ ग्रॅम
	हळद	०.५० ग्रॅम
	लसूण	०.७५ ग्रॅम
	धने	०.७५ ग्रॅम
	मेथी	०.७५ ग्रॅम
	मोहरी	०.७५ ग्रॅम
	मिरची	६.००
		१०.००
१४	जळण	.. ६८० ग्रॅम लाकूड किंवा १०० मिली डिझेल

## आहार क्रमांक १--चालू

अ. क्र.	आहार वस्तू परिमाण		
	दंतमंजन	..	५० ग्रॅम दरमहा
	आंघोळीचा साबण	..	११३ ग्रॅम दरमहा

## आहार क्रमांक २ : न्यायाधीन व सिद्धदोष बंधांना द्यावयाच्या आहाराचा सुधारित तक्ता

अ. क्र.	आहार वस्तू	परिमाण	
१	ब्रेड	..	११५ ग्रॅम
२	गहू किंवा ज्वारी किंवा बाजरी किंवा मिलो पीठ (उपलब्धतेनुसार)	..	३०० ग्रॅम पीठ किंवा त्याऐवजी ५०० ग्रॅम वजनाचा पाव
३	तांदूळ	..	८५ ग्रॅम
४	कडधान्ये व डाळ	..	११५ ग्रॅम
५	गोडतेल	..	२० ग्रॅम
६	चिंच	..	५ ग्रॅम
७	भाजी	..	२२५ ग्रॅम
८	कांदे	..	१५ ग्रॅम
९	मीठ	..	१० ग्रॅम
१०	बटाटे	..	१७० ग्रॅम (आठवड्यातून तीन वेळा)
११	साखर किंवा गूळ	..	४० ग्रॅम (दररोज)
१२	लोणी किंवा तूप	..	१५ ग्रॅम
१३	दूध किंवा दही	..	२२० मिली
१४	केळी	१ नग	(१०० ग्रॅम)
१५	ओला मसाला	..	५ ग्रॅम
	हिरवी मिरची	२	ग्रॅम
	आले	१.५	ग्रॅम
	कोथिंबीर	१	ग्रॅम
	कडीपत्ता	०.५	ग्रॅम
१६	मसाला	..	१० ग्रॅम
	जिरे	०.२५	ग्रॅम
	हिंग	०.२५	ग्रॅम
	हळद	०.५०	ग्रॅम
	लसूण	०.७५	ग्रॅम
	धने	०.७५	ग्रॅम
	मेथी	०.७५	ग्रॅम
	मोहरी	०.७५	ग्रॅम
	मिरची	६.००	
		१०.००	
१७	जळण	..	६८० ग्रॅम लाकूड किंवा १०० मिली डिझेल
	दंतमंजन	..	५० ग्रॅम दरमहा
	आंघोळीचा साबण	..	११३ ग्रॅम दरमहा

आहार क्रमांक ३ : तीन खुले कारागृहातील बंधांना द्यावयाच्या आहाराचे सुधारित प्रमाण

अ. क्र.	आहार वस्तू	परिमाण
१	तांदूळ	.. १५० ग्रॅम
२	गहू किंवा ज्वारी किंवा बाजरी किंवा मिलो पीठ	.. ५५० ग्रॅम पीठ किंवा त्याऐवजी ९५० ग्रॅम वजनाचा पाव (उपलब्धतेनुसार)
३	कडधान्ये व डाळ	.. १२० ग्रॅम (रविवार सोडून)
४	भाजीपाला तीन दिवस (सोमवार, बुधवार व शुक्रवार)	
	(अ) पालेभाजी	.. १०० ग्रॅम
	(ब) इतर	.. ५० ग्रॅम
	(क) कंदमूळ, भाजीपाला-चार दिवस (मंगळवार, गुरुवार, शनिवार व रविवार)	.. ५० ग्रॅम
	(ड) इतर	.. १०० ग्रॅम
	(ई) कंदमूळ	.. १०० ग्रॅम
५	दूध किंवा दही	.. १०० मिली
६	बेसन	.. ३० ग्रॅम (फक्त रविवारसाठी)
७	कांदे	.. ५५ ग्रॅम
८	गोडतेल	.. २० ग्रॅम
९	मीठ	.. १० ग्रॅम
१०	चिंच	.. ५ ग्रॅम
११	केळी	१ नग (१०० ग्रॅम)
१२	ओला मसाला	.. ५ ग्रॅम
	हिरवी मिरची	२ ग्रॅम
	आले	१.५ ग्रॅम
	कोथिंबीर	१ ग्रॅम
	कडीपत्ता	०.५ ग्रॅम
१३	मसाला	.. १० ग्रॅम
	जिरे	०.२५ ग्रॅम
	हिंग	०.२५ ग्रॅम
	हळद	०.५० ग्रॅम
	लसूण	०.७५ ग्रॅम
	धने	०.७५ ग्रॅम
	मेथी	०.७५ ग्रॅम
	मोहरी	०.७५ ग्रॅम
	मिरची	६.००
		१०.००
१४	जळण	.. ६८० ग्रॅम लाकूड किंवा १०० मिली डिझेल
	दंतमंजन	.. ५० ग्रॅम दरमहा
	आंघोळीचा साबण	.. ११३ ग्रॅम दरमहा

## आहार क्रमांक ४ : वैद्यकीय आहार व सुधारित प्रमाण

अ. क्र.	आहार वस्तू	परिमाण
१	<b>पर्याय-अ</b>	
	(अ) दूध	.. १३०० मिली
	(ब) साखर	.. २५ ग्रॅम
	(क) जळण	.. ४५० ग्रॅम लाकूड किंवा ७० मिली डिझेल
२	<b>पर्याय-ब</b>	
	(अ) दूध	.. ८८० मिली
	(ब) साबुदाणा	.. ८५ ग्रॅम
	(क) साखर	.. ५५ ग्रॅम
	(ड) तांदूळ	.. ५५ ग्रॅम
	(इ) मीठ	.. ५ ग्रॅम
	(फ) जळण	.. ४५० ग्रॅम लाकूड किंवा ७० मिली डिझेल
३	<b>पर्याय-क</b>	
	(अ) साधा आहार (आहार प्रमाण नंबर १)	..
	(ब) दूध	.. २२० मिली

## आहार क्रमांक ५ : गरोदर व स्तनदा महिला यांना द्यावयाच्या आहाराचे सुधारित प्रमाण

अ. क्र.	आहार वस्तू	परिमाण
१	तांदूळ	.. १५० ग्रॅम
२	गहू किंवा ज्वारी किंवा बाजरी किंवा मिलो (उपलब्धतेनुसार)	.. १५० ग्रॅम पीठ किंवा त्याऐवजी २५० ग्रॅम वजनाचा पाव (गरोदर स्त्रियांकरिता) २०० ग्रॅम पीठ किंवा त्याऐवजी ३५० ग्रॅम वजनाचा पाव (स्तनदा महिलांकरिता)
३	कडधान्ये व डाळ	.. १२० ग्रॅम (रविवार सोडून)
४	भाजीपाला (तीन दिवस-सोमवार, बुधवार व शुक्रवार)	
	(अ) पालेभाजी	.. १०० ग्रॅम
	(ब) इतर	.. ५० ग्रॅम
	(क) कंदमूळ (भाजीपाला-चार दिवस-मंगळवार, गुरुवार, शनिवार व रविवार)	.. ५० ग्रॅम
	(ड) इतर	.. १०० ग्रॅम
	(इ) कंदमूळ	.. १०० ग्रॅम
५	बेसन	.. ३० ग्रॅम (फक्त रविवारसाठी)
६	कांदे	.. ५० ग्रॅम
७	टोमॅटो	.. १०० ग्रॅम
८	गोडतेल	.. २० ग्रॅम
९	मीठ	.. १० ग्रॅम
१०	केळी	१ नग (१०० ग्रॅम)
११	ओला मसाला	.. ५ ग्रॅम
	हिरवी मिरची	२ ग्रॅम
	आले	१.५ ग्रॅम
	कोथिंबीर	१ ग्रॅम
	कडीपत्ता	०.५ ग्रॅम

## आहार क्रमांक ५--चालू

अ. क्र.	आहार वस्तू	परिमाण
१२	सुका मसाला	.. १० ग्रॅम
		जिरे ०.२५ ग्रॅम
		हिंग ०.२५ ग्रॅम
		हळद ०.५० ग्रॅम
		लसूण ०.७५ ग्रॅम
		धने ०.७५ ग्रॅम
		मेथी ०.७५ ग्रॅम
		मोहरी ०.७५ ग्रॅम
		मिरची ६.००
		१०.००
१३	शेंगदाणे	.. ५० ग्रॅम
१४	गूळ	.. २५ ग्रॅम
१५	दूध	.. १५० मिली
१६	जळण	.. ६८० ग्रॅम लाकूड किंवा १०० मिली डिझेल
	दंतमंजन	.. ५० ग्रॅम दरमहा
	आंघोळीचा साबण	.. ११३ ग्रॅम दरमहा

## मुलांसाठी आहारश्रेणी क्रमांक ६

अ. क्र.	आहार वस्तू	मूल ६-१२ महिने (एकक)	मूल १ ते ३ वर्षे (एकक)	मूल ४ ते ६ वर्षे (एकक)
१	२	३	४	५
१	धान्ये किंवा ज्वारी-बाजरी यापासून तयार केलेले लहान मुलांसाठीचे खाद्य (सिरियल्स व मिलेट्स)	.. ४५ ग्रॅम	६०-१२० ग्रॅम	१५०-२१० ग्रॅम
२	पल्सेस व डाळी	.. १५ ग्रॅम	३० ग्रॅम	४५ ग्रॅम
३	दूध	.. स्तनपान करणाऱ्या मुलांसाठी २०० मिली	५०० मिली	५०० मिली
४	कंदमूळ (रुट्स व ट्युबर्स)	.. ५० ग्रॅम	५० ग्रॅम	१०० ग्रॅम
५	हिरव्या पालेभाज्या	.. २५ ग्रॅम	५० ग्रॅम	५० ग्रॅम
६	अन्य भाज्या	.. २५ ग्रॅम	५० ग्रॅम	५० ग्रॅम
७	फळे	.. १०० ग्रॅम	१०० ग्रॅम	१०० ग्रॅम
८	साखर	.. २५ ग्रॅम	२५ ग्रॅम	३० ग्रॅम
९	खाद्यतेल	.. १० ग्रॅम	२० ग्रॅम	२५ ग्रॅम
१०	(कडधान्य व डाळींच्या ऐवजी) अंडी / मांस / कोंबडीचे मांस / मासे	.. ५० ग्रॅम	५० ग्रॅम	५० ग्रॅम

परंतु सहा महिन्यांपेक्षा लहान वयाच्या मुलाला, अंगावरचे दूध उपलब्ध नसल्यास, पाणी न मिसळलेले ६०० मिलीपेक्षा कमी नसेल इतके ताजे दूध दिवसभरासाठी पुरविण्यात येईल.

## आहार क्रमांक ७ : किशोर (Borstal Leds) यांना द्यावयाच्या आहाराचे सुधारित प्रमाण

अ. क्र.	आहार वस्तू	परिमाण
१	तांदूळ	१३० ग्रॅम
२	गहू किंवा ज्वारी किंवा बाजरी किंवा मिलो (उपलब्धतेनुसार)	६०० ग्रॅम पीठ किंवा त्याऐवजी १००० ग्रॅम पाव
३	कडधान्ये व डाळ	१०० ग्रॅम
४	भाजीपाला (तीन दिवस-सोमवार, बुधवार व शुक्रवार)	
	(अ) पालेभाजी	१०० ग्रॅम
	(ब) इतर	५० ग्रॅम
	(क) कंदमूळ (भाजीपाला-चार दिवस-मंगळवार, गुरुवार, शनिवार व रविवार)	५० ग्रॅम
	(ड) इतर	१०० ग्रॅम
	(इ) कंदमूळ	१०० ग्रॅम
५	बेसन	३० ग्रॅम फक्त रविवारसाठी
६	गूळ	५५ ग्रॅम
७	कांदे	५५ ग्रॅम
८	गोडेतेल	४० ग्रॅम
९	मीठ	१० ग्रॅम
१०	केळी	१ नग (१०० ग्रॅम)
११	ओला मसाला	५ ग्रॅम
	हिरवी मिरची	२ ग्रॅम
	आले	१.५ ग्रॅम
	कोथिंबीर	१ ग्रॅम
	कडीपत्ता	०.५ ग्रॅम
१२	सुका मसाला	१० ग्रॅम
	जिरे	०.२५ ग्रॅम
	हिंग	०.२५ ग्रॅम
	हळद	०.५० ग्रॅम
	लसूण	०.७५ ग्रॅम
	धने	०.७५ ग्रॅम
	मेथी	०.७५ ग्रॅम
	मोहरी	०.७५ ग्रॅम
	मिरची	६.००
		१०.००
१३	चिच	५ ग्रॅम
१४	शेंगदाणे	७५ ग्रॅम
१५	दूध	२५० मिली
१६	जळण	६८० ग्रॅम लाकूड किंवा १०० मिली डिझेल
१७	दंतमंजन	५० ग्रॅम
१८	आंघोळीचा साबण	११३ ग्रॅम

## (४) कारागृह उपाहारगृहे

बहुतेक सर्वच कैद्यांना विडी व चहाची सवय असते. त्यांना विडी व चहा मिळाला नाही तर ते अस्वस्थ व चिडखोर बनतात असा अनुभव आहे. जर कैद्यांना या वस्तू दिल्या नाहीत तर कैदी या वस्तू मिळविण्यासाठी किरकोळ स्वरूपाचे कारागृहात गुन्हे करतात. या लहान-सहान वस्तू कैद्यांना देण्यात आल्या तर ते समाधानी असतात असाही अनुभव आहे. म्हणून मध्यवर्ती कारागृहे, विशेष कारागृहे व जिल्हा कारागृहे वर्ग-१ येथे कैद्यांसाठी स्वयंनिर्वाही तत्त्वावर उपाहारगृहे चालविली जातात. चांगली वर्तणूक असलेल्या आणि तीन महिन्यांपेक्षा जास्त शिक्षा झालेल्या, तसेच पहिले तीन महिने शिक्षा भोगलेल्या कैद्यांनाच उपाहारगृहाकडील सवलती मिळू शकतात. उपाहारगृहात निरनिराळ्या प्रकारच्या खाद्य वस्तू, बेकरी आर्टिकल बंद पॅकेट फरसाण वगैरे वस्तू कैद्यांच्या मागणीनुसार दिल्या जातात. तंबाखू, विडी, साबण इत्यादी वस्तू कारागृह उपाहारगृहात विक्रीसाठी ठेवल्या जातात. बहुतेक कैदी मध्यवर्ती व जिल्हा कारागृहाकडे उपाहारगृहाचा प्रतिदिनी फायदा घेतात. उपाहारगृहात निरनिराळे पदार्थ कैदी तयार करतात. या कामासाठी त्यांना मजुरी दिली जाते. शिवाय चहा स्वयंपाक गृहातून दिला जातो. उपाहारगृहातून चहा तयार करतात तो कैद्यांना विकत दिला जातो. उपाहारगृहाची मर्यादा रुपये ६,००० करण्यात आलेली आहे.

## (५) कैद्यांचे कपडे आणि बिस्तरे

कैद्यांचे कपडे आणि बिस्तरे साहित्य कारागृहातील उद्योग विभागात तयार केले जातात. कारागृह महानिरीक्षकांच्या मंजूरीशिवाय कपड्यांची अथवा बिस्तरे साहित्यांची खरेदी स्थानिक बाजारपेठेतून कारागृह प्राधिकारी वर्गाला करता येत नाही. अशा खरेदीस विशिष्ट परिस्थितीतच परवानगी देण्यात येते. सिद्धदोष कैद्यांना खाली नमूद केल्याप्रमाणे कपडे, बिस्तरे साहित्य व गरजेच्या वस्तू देण्यात येतात. यातील बहुतेक वस्तू कारागृह उद्योगात तयार झालेल्या असतात.

## परिशिष्ट

अनु- क्रमांक	वस्तू		पुरुष	स्त्री
१	२		३	४
१	सुती आणि लोकरीची चादर (२.१३ मीटर × १.२१९ मीटर हवामानानुसार)	..	१	१
२	सुती चादर	..	१	१
३	सतरंजी (१.८२९ मीटर × ६०.९६ सेंटीमीटर)	..	१	१
४	सुती सदरा	..	२	--
५	सुती व लोकरी जॅकेट (थंडीत)	..	१	--
६	विजारी (१ विजार आणि १ छोटी विजार)	..	२	--
७	लंगोट	..	१	--
८	टोपी	..	१	--
९	साड्या (५.४८६ × १०६.६८)	..	--	२
१०	डायपर	..	--	८
११	उशी	..	१	१
१२	उशीचे अग्रे	..	१	१
१३	अॅल्युमिनियमचा मग	..	१	१
१४	अॅल्युमिनियमची थाळी	..	१	१
१५	अॅल्युमिनियमचा कटोरा (ए ५३५ हेक्टोग्रॅम)	..	१	१
१६	बॉडी तिकीट	..	१	१

## (६) कारागृह रुग्णालये

प्रत्येक मध्यवर्ती/जिल्हा व विशेष कारागृहांमध्ये एक रुग्णालय आहे. ते वैद्यकीय अधिकाऱ्याचे (म्हणजे निवासी वैद्यकीय अधिकारी अथवा शल्यचिकित्सक) व्यवस्थापनेखाली आहे. या अधिकाऱ्यांची नेमणूक शासनातर्फे केली जाते. निवासी वैद्यकीय अधिकाऱ्याचे मदतीस एम.एम.एस. अधिकारी, वर्ग-३, मिश्रक व नर्सिंग ऑर्डली असतात. मुंबई येथील जे. जे. रुग्णालयाचे आवारात एक कारागृह रुग्णालय १८९४ चे तुरुंग कायद्याच्या कलम ३ (१) अन्वये दिनांक १ डिसेंबर १९७७ पासून सुरू करण्यात आलेले आहे.

२. मानसिकदृष्ट्या दुर्बल असणारे परंतु मनोरुग्णालयात दाखल करण्याइतपत मानसिक दुर्बलता नसणाऱ्या कैद्यांना येरवडा मध्यवर्ती कारागृहातील रुग्णालयात उपचारासाठी एकत्र ठेवले जाते. नागपूर येथील रुग्णालयाचे उपअधीक्षक हे आठवड्यातून दोन वेळा नागपूर मध्यवर्ती कारागृहास भेट देऊन रुग्णांची तपासणी करतात. तातडीची शस्त्रक्रिया अथवा वैद्यकीय सेवा कारागृहातील रुग्णालयात उपलब्ध होण्याची शक्यता नसल्यास असे रुग्ण नागरी रुग्णालयाकडे उपचारासाठी पाठविले जातात व त्याप्रमाणे कारागृह महानिरीक्षक यांना कळविण्यात येते.

३. एकूण ३९ ठिकाणी वैद्यकीय अधिकारी पदे मंजूर आहेत. इतर कारागृहात स्थानिक सामान्य रुग्णालयातील वैद्यकीय अधिकारी (व्हिजिटिंग मेडिकल ऑफिसर) भेट देऊन रुग्ण बंधांची तपासणी करतात. कारण तेथील आजारी कैद्यांना तत्काळ औषधोपचारासाठी त्या ठिकाणी स्वतंत्र अशी रुग्णालये नाहीत.

४. अशा सेवा सन २०२२-२०२३ मध्येही चालू आहेत.

## कारागृह दवाखाने व रुग्णालय यातील कर्मचाऱ्यांची संख्या दर्शविणारा तक्ता

तक्ता ५ TABLE V

## कारागृह आरोग्य सेवा

वर्ष	वैद्यकीय अधिकारी			आरोग्य विभागात कार्य करणारे कर्मचारी		तांत्रिक कर्मचारी प्रयोगशाळा तंत्रज्ञ	अधिकृत बिछान्यांची संख्या
	वर्ग-१ (अ)	वर्ग-२ (ब)	वर्ग-३ (क)	शुश्रूषा ऑर्डली	औषध मिश्रक		
१	२	३	४	५	६	७	८
२०२१-२०२२	२	१३	१९	५९	३४	५	४१८
२०२२-२०२३	३	१५	१५	६४	३३	५	४१८
२०२३-२०२४	३	१५	१५	६४	३३	५	४१८

## (७) कारागृह कृषी विभाग

जवळपास सर्वच कारागृहांकडे स्वतःच्या मालकीच्या शेतजमिनी असून त्यांचा उपयोग मुख्यतः कैद्यांसाठी लागणाऱ्या निरनिराळ्या भाजीपाल्यांचे उत्पादन करण्यासाठी केला जातो. प्रत्येक हंगामात शेती मशागतीच्या कामावर कारागृहाकडील शेती कर्मचारी देखरेख करतात आणि शेतावर काम करणाऱ्या बंधांमार्फत शेतीची कामे केली जातात. बंधांना शासकीय नियमानुसार मजुरी दिली जाते. कारागृहात तयार होणारे शेती उत्पादन जर जास्त प्रमाणात असेल तर ते इतर कारागृहांकडे पाठविले जाते.

कारागृह शेतीसाठी निरनिराळी साधनसामग्री आहे. शेती मशागतीसाठी ३७ ट्रॅक्टर, १९५ बैल, भाजीपाला व अन्नधान्य वाहतुकीसाठी, शेती पाणीपुरवठ्यासाठी १०८ विद्युत मोटारी व १५ ऑईल इंजिन्स आहेत. पीक संरक्षणासाठी स्प्रे पंप, डस्टर पंप व इतर अवजारे आहेत. कारागृहाकडील लागवडीखालील क्षेत्र पुढे नमूद केलेप्रमाणे आहे.



## कारागृह कृषी विभाग

वर्ष	एकूण उपलब्ध कृषी क्षेत्र	एकूण लागवडीखालील कृषी क्षेत्र	एकूण लागवडीखालील नसलेले क्षेत्र	एकूण उत्पादन खर्च	एकूण उत्पादन	एकूण उत्पादन सरासरी दर हेक्टरी
१	२	३	४	५	६	७
				(रुपये)	(रुपये)	(रुपये)
	हे. आर.	हे. आर.	हे. आर.	(रुपये)	(रुपये)	
२०२१-२०२२ ..	५९६.५९	३३०.८८	८३.०६	९२४८८६८	२३५८१७६९	७१२६९८
२०२२-२०२३ ..	५९६.५९	३३०.८८	८३.०६	१०१७३७५४	२५९३९९४५	७८३९६८
२०२३-२०२४ ..	५९६.५९	३३०.८८	८३.०६	१११९११२९	२८५३३९३९	८६२३६५

सन २०२२-२०२३ व २०२३-२०२४ चे एकूण खर्च व एकूण उत्पादनचे आकडे अंदाजित आहेत.

**खुली कारागृहे :** खुल्या कारागृहाकडील बंधांची अतिशय काटेकोरपणे निवड केली जाते. त्याकरिता कारागृह अधीक्षक व कारागृह उपमहानिरीक्षक यांची एक समिती नेमली आहे व ती समिती त्या बंधांची निवड करते. खुल्या कारागृहात निवड करण्यासाठी बंधांचे अभिलेख चांगले असणे आवश्यक आहे व बंधांची कोणतेही काम करण्याची तयारी असावी लागते.

महाराष्ट्रामध्ये सन १९५६ मध्ये येरवडा, पुणे, सन १९६८ मध्ये पैठण येथे खुले कारागृह या ठिकाणी व सन २००८ मध्ये मोर्शी येथे खुले कारागृह सुरू करण्यात आले आहे. सन २०१४-१५ मध्ये कोल्हापूर, नाशिक रोड, नागपूर, अमरावती, विसापूर खुले कारागृह सुरू करण्यात आले. सन २०१५-२०१६ गडचिरोली व सन २०१७-१८ मध्ये यवतमाळ, लातूर, धुळे, रत्नागिरी, वर्धा येथे खुले कारागृह सुरू करण्यात आले. खुल्या कारागृहात मिळालेली माफी विचारात घेऊन बंधांची सुटण्याची तारीख निश्चित केली जाते. खुल्या कारागृहातील बंधांकडून शेतीची कामे करून घेतली जातात.

**खुल्या वसाहती :** बंधांचा सामाजिक व व्यावहारिक दृष्टीकोन डोळ्यासमोर ठेवून पुनर्वसनाचे उद्देशाने जन्मठेपीची व दीर्घ मुदतीची शिक्षा झालेल्या बंधांना बंद कारागृहातील विविध योजनांचा लाभ घेतल्यानंतर शासनाने निवड केलेल्या बंधांना खुल्या वसाहतीत पाठविण्यात येते. त्याठिकाणी त्यांना त्यांच्या कुटुंबीयांसमवेत राहता येते. त्याठिकाणी त्यांना व त्यांच्या कुटुंबीयांना काम दिले जाते. त्या बदल्यात त्यांना मजुरी दिली जाते. बंधांच्या जीवनामध्ये सुधारणा होण्यासाठी सन १९३९ मध्ये स्वतंत्रपूर खुली वसाहत ही संस्था आटपाडी येथे सुरू करण्यात आली.

**भाजीपाला व अन्नधान्य उत्पादन :** शेतीमध्ये बंधांना काम दिल्यामुळे त्यापासून बंधांना दैनंदिनी लागणारे अन्नधान्य व भाजीपाला उत्पादन मिळते. बंधांच्या आहारामध्ये लागणारे भाजीपाला उत्पादन शेतीमधूनच मिळत असल्याने शासनाची मोठ्या प्रमाणात पैशाची बचत होते. शेतीबाबतचे प्रशिक्षण दिल्यामुळे कारागृहातून बंधांची मुक्तता झाल्यानंतर तो स्वतःचे शेतात निरनिराळ्या योजना राबवू शकेल.

**ऊस लागवड :** राज्यातील काही मोजक्या कारागृहात उसाचे पीक घेतले जाते. सदरचा ऊस कारखान्यास ऊस गळीतास पाठविला जातो.

**वनीकरण :** कारागृहाचे शेती प्रक्षेत्रावर व पडीक जमिनीवर जवळपास ५३९२२ विविध फळे व इतर जातीची झाडे आणि ३५०६६ सागवानाची झाडे आहेत. यामुळे काही वर्षांनंतर कारागृहाचे उत्पादनात मोठी भर पडणार आहे.

**गांडूळ खत प्रकल्प :** कारागृहाने गांडूळ खत प्रकल्प हाती घेतल्यापासून रासायनिक खत खरेदीमध्ये मोठ्या प्रमाणात बचत झाली आहे. कारागृह शेतीमध्ये दरवर्षी वेगवेगळी पिके घेतल्यामुळे जमिनीचा कस नाहीसा झाल्याने या खतामुळे जमिनीचा कस व पोत सुधारणार असून सुपीकता वाढणार आहे. शेतजमीन असणाऱ्या जवळजवळ सर्वच कारागृहांकडे हा प्रकल्प राबविला आहे.

**मत्स्यपालन :** कोणत्याही प्रकारे भांडवली गुंतवणूक न करता ठाणे मध्यवर्ती कारागृह, भंडारा जिल्हा, याठिकाणी मत्स्यपालन प्रकल्प कार्यान्वित आहे. त्यामध्ये रोहू, मरळ, कटला व शिंगाडवेले या माशांची बोटुकली टाकून वाढ करण्यात येते. त्यामुळे शासनाच्या उत्पादनात वाढ झाली आहे.

**शेळीपालन प्रकल्प :** स्वतंत्रपूर खुली वसाहत, आटपाडी (सांगली) येथे सन २००७-२००८ मध्ये शेळीपालन प्रकल्प सुरू करण्यात आलेला आहे. सन २०१४-१५ पासून येरवडा खुले कारागृह येथे व सन २०१५-१६ पासून विसापूर, पैठण, नाशिकरोड येथे तर सन २०१८-१९ मध्ये अमरावती, येथेही शेळीपालन सुरू केले आहे.

**रोपवाटिका व फुलशेती :** राज्यातील कारागृहात फुलशेती व रोपवाटिका प्रकल्प राबविण्यात येत आहे. त्यापासून महसूल प्राप्त होत आहे. तसेच बंधांना रोजगार उपलब्ध होऊन त्यांचे पुनर्वसन होण्यास मदत होणार आहे.

**कुकुटपालन :** विसापूर खुले कारागृह येथे मांसळ व अंड्यावरील कोंबड्यांचे उत्पादन सुरू केले आहे.

कारागृहातून सुटल्यानंतर बंधांना त्यांच्या भावी आयुष्यात स्वतःच्या व कुटुंबाच्या उदरनिर्वाहासाठी व्यावसायिक व तांत्रिक प्रशिक्षण दिले जाते. मुक्तता झाल्यानंतर तो स्वतःचा उदरनिर्वाह करू शकेल. यातून कारागृहाची सुधारणा व पुनर्वसनाचा उद्देश साध्य होतो.

## (८) येरवडा येथील खुले कारागृह शेती व कारागृह उद्योग

(अ) ही संस्था १९८५ मध्ये सुरू केली. या संस्थेभोवती भिंती नाहीत.

(ब) खुल्या कारागृहांकरिता कैद्यांची अतिशय काटेकोर पद्धतीने निवड केली जाते. बंद कारागृहातील कैद्यांची वागणूक संशयातीत असावी लागते व त्यांना कारागृहात कोणतीही शिक्षा झालेली असता कामा नये. ते प्रामाणिक असावे लागतात व कारागृह शेतात कोणतेही कठीण काम करण्याची त्यांची तयारी असावी लागते. कारागृहातील त्यांच्यासंबंधीचे अभिलेख चांगले असले पाहिजेत.

(क) शेतीकाम व शैक्षणिक कार्यक्रमास येथे प्राधान्य दिले जाते व शिस्तीला फार महत्त्व दिले जाते.

(ड) या संस्थेत सन १९८८ साली यंत्रमाग बसविण्यात आले असून सध्या ५२ यंत्रमाग आहेत. बंधांची अधिकृत संख्या १७२ असून १५५ सरासरी बंदी संस्थेत आहेत.

(ई) येरवडा येथील महिला कारागृहासमोर रोपवाटिकेसाठी शेड तयार करण्यात आले आहे. महाबीजमार्फत बिजोत्पादन कार्यक्रम घेतला जातो.

## कारागृह शेतीचे आधुनिकीकरण – वार्षिक योजना

कारागृह शेतीचे आधुनिकीकरण करण्यासाठी शासनाकडून योजनांतर्गत योजना (प्लॅन) दरवर्षी अनुदान उपलब्ध होते. सन २०२२-२०२३ या वर्षात उपलब्ध होणाऱ्या रुपये १७.१६ लाख अनुदानातून शेतीसाठी अवजारे खरेदी करणे इत्यादी कामे प्रस्तावित केली आहेत.

**१३ वी पंचवार्षिक योजना.**— कारागृहाच्या आधुनिकीकरणासाठी सन २०१७ ते २०२२ या कालावधीमध्ये राबविण्यात येणाऱ्या तेराव्या पंचवार्षिक योजनेमध्ये २.३० कोटी रुपयांचा प्रस्ताव शासनास सादर करण्यात आला असून दरवर्षीची तरतूद रुपये ४५.२८ लाख इतकी आहे. त्यामध्ये ट्रॅक्टर व अवजारे खरेदी करणे, नवीन विहिरी खोदणे, जुन्या विहिरी दुरुस्ती, बोअरवेल घेणे व त्यावर सबमर्सिबल पंप बसविणे, शेती क्षेत्राभोवती तारेचे कुंपण करणे, पाईप लाईन करणे, विद्युत मोटारी खरेदी करणे, बैलगोटा बांधणे, या बाबींचा समावेश केला आहे. ट्रॅक्टरमुळे जमिनीची मशागत चांगली व वेळेवर होणार आहे. सबमर्सिबल पंप व पाईप लाईनमुळे बागायत क्षेत्रात वाढ होणार आहे.

## औषधी व सुगंधी वनस्पतींची लागवड

राष्ट्रीय औषधी वनस्पती मंडळ, नवी दिल्ली यांचेकडून केंद्र पुरस्कृत १०० टक्के योजनेअंतर्गत सीता अशोक व चंदन या औषधी व सुगंधी वनस्पतींच्या लागवडीसाठी अनुदान उपलब्ध झालेले आहे. या वनस्पतींची लागवड केल्याने भविष्यात कारागृहाचे उत्पादनात वाढ होणार आहे. तसेच सीता अशोक व चंदनाची लागवड कारागृह विभागाकडील एक एकमेव अभिनव प्रयोग आहे.

अ. क्र.	कारागृहाचे नाव	लागवड वनस्पती	क्षेत्र (हेक्टर)	मंजूर अनुदान (लाख रु.)	प्राप्त अनुदान (लाख रु.)	शेरा
१	२	३	४	५	६	७
१	येरवडा खुले जिल्हा कारागृह.	सीता अशोक	१७.००	१७.००	१७.००	सध्या २११ झाडे वाढीच्या अवस्थेत आहेत.
२	येरवडा मध्यवर्ती कारागृह.	चंदन	१२.००	१०.००	८.००	सध्या १२४४ झाडे वाढीच्या अवस्थेत आहेत.
३	राज्यातील इतर १० कारागृहे	चंदन	२५.००	४५.००	१९.२८	सध्या २१०२ झाडे वाढीच्या अवस्थेत आहेत.
		<b>एकूण ..</b>	<b>५४.००</b>	<b>७२.००</b>	<b>४४.२८</b>	

कारागृहात बंधांना त्यांच्या भावी आयुष्यात स्वतःच्या व कुटुंबाच्या उदरनिर्वाहासाठी व्यावसायिक व तांत्रिक प्रशिक्षण दिले जाते. मुक्तता झाल्यानंतर तो स्वतःचा उदरनिर्वाह करू शकेल यातून कारागृहाची सुधारणा व पुनर्वसनाचा उद्देश साध्य होतो.

**(९) विविध कारागृहात विक्री केंद्र उभारण्यात आले आहेत. उदा. मध्यवर्ती कारागृह येरवडा, ठाणे, नाशिकरोड, नागपूर, कोल्हापूर, औरंगाबाद इत्यादी.**

कारागृह उत्पादित मालांची इतर नागरिकांना माहिती व्हावी व सदरहू कारागृह उत्पादित माल खरेदी करणे सोयीचे व्हावे म्हणून येरवडा कारागृहासमोर हमरस्त्यावर कारागृह उत्पादित मालाचे विक्री भवन उभारण्यात आले आहे.

सदरहू विक्री केंद्रातून कैद्यांनी उत्पादन केलेल्या वस्तूंचा अद्ययावत साठा विक्रीस उपलब्ध केला जातो. ह्यात त्यांनी उत्पादन केलेल्या सतरंज्या, लाकडी फर्निचर, चामड्यांच्या वस्तू तसेच बेकरीतील उत्पादन केलेले खाद्यपदार्थ वस्तू, केक, खारी, बटर, बिस्कीटे ह्यांचा समावेश आहे. सदरहू वस्तू रोखीने विक्रीस उपलब्ध आहेत. त्यांचा लाभ मोठ्या प्रमाणात घेण्यात येतो.

कारागृहाच्या उत्पादनात वाढ होण्यास ह्या विक्री केंद्राचा मोठा वाटा आहे. सदरहू विक्री केंद्रासाठी स्वतंत्र कारागृह कर्मचारी उपलब्ध करून देण्यात आले आहेत.

**(ब) नागपूर मध्यवर्ती कारागृह --- विक्री भवन**

कारागृहातून बंदी सुटल्यानंतर त्यांचे पुनर्वसन व्हावे या दृष्टीने अनेक उद्योग कारागृहात विकसित करून पुनर्वसनासाठी सर्वतोपरी प्रयत्न करण्यात आले आहेत. बंधांनी तयार केलेल्या वस्तूंचे बाहेरील जनतेत नेहमी कुतूहल असते. तसेच बंधांबद्दलचा त्यांचा पाहण्याचा दृष्टिकोनही बदलतो व खऱ्या अर्थाने त्यांचे पुनर्वसन तसेच कारागृह निर्मित वस्तूंची माहिती जनतेला व्हावी व पर्यायाने कारागृह उत्पादनांनाही विक्रीच्या दृष्टीने उठाव व्हावा यासाठी विक्री केंद्राची उभारणी केली आहे. या विक्री केंद्रात खालील उद्योगातील वस्तू ठेवल्या जातात.

(१) वस्त्रोद्योग, (२) सुतारकाम, (३) बेकरी, (४) लोहारकाम, (५) शिवणकाम, (६) चर्मकला, (७) पेपर कारखाना.

**(१०) सर्व्हिस सेंटर, कार वॉशिंग, धोबीकाम**

येरवडा मध्यवर्ती कारागृहाजवळ १९९६-९७ मध्ये स्वयंचलित वाहनांसाठी सर्व्हिस सेंटर सुरू करण्यात आले आहे व याच आधारे नागपूर मध्यवर्ती कारागृह व औरंगाबाद मध्यवर्ती कारागृह येथे स्वयंचलित वाहनांसाठी सर्व्हिस सेंटर सुरू करण्यात आले आहे.

सदरहू सर्व्हिस सेंटरमध्ये सर्व प्रकारची वाहने, मोटारी, मोटार सायकली, स्कूटर इत्यादींचे ऑईलींग, ग्रीसिंग करण्याची सेवा अतिशय कमी दरात उपलब्ध करून देण्यात आली आहे. या शिवाय कारागृहात धोबीकामाची सेवा जनतेस उपलब्ध करून देण्यात आली आहे.

सदरहू कामे तांत्रिक पार्श्वभूमी असलेल्या कैद्यांकडून केली जातात. त्यामुळे त्यांना प्रत्यक्ष धंदेशिक्षणाचा फायदा व रोजगारही उपलब्ध होत आहे. मुक्ततेनंतर स्वतंत्र व्यवसाय व पुनर्वसनाच्या दृष्टीने याचा त्यांना निश्चितच फायदा होईल. सदरहू सेवा कमी दराने उपलब्ध करून दिल्यामुळे जनतेला सेवा उपलब्ध होत असून त्याचबरोबर शासनाच्या उत्पन्नात वाढ झाली आहे. तसेच लवकरच पेट्रोलपंप / सीएनजी पंप उभारणे प्रस्तावित आहे.

**(११) खुली कारागृहे व खुल्या वसाहती**

सध्याच्या काळानुसार सर्वसाधारणपणे सुधार प्रशासनाचा व मुख्यत्वेकरून कारागृह पद्धतीचा मुख्य हेतू हा आहे की, कारागृहातून सुटणारे कैदी हे शिस्तबद्ध नागरिक म्हणून बाहेर पडावेत व त्यांचा समाजास उपयोग व्हावा. सर्व गुन्हेगारांच्या वागणुकीमध्येसुद्धा मानवी वागणुकीचा अंश असतो. या वाढत्या जाणीवेतून जगातील समाजशास्त्रज्ञांनी जाणले आहे की, गुन्हेगारांच्या समस्यांची उकल कारागृहाच्या भिंतीआड होत नाही. विविध श्रेणीच्या कोठ्यांच्या खुल्या कारागृहांची वाढ, विविध कार्यक्रम व शिस्तीवर भर हे गुन्हे व गुन्हेगारीच्या इतर प्रश्नांवर एक नवे उत्तर आहे.

**खुले कारागृह, पैठण**

सन १९६८ मध्ये औरंगाबाद जिल्ह्यामध्ये पैठण येथे खुले जिल्हा कारागृह सुरू केले आहे. जे कैदी प्रामाणिकपणे व जबाबदारीने कारागृहात काम करतात व ज्यांची वर्तणूक चांगली आहे अशा कैद्यांची या कारागृहासाठी महाराष्ट्र कारागृह नियमावली, १९७९ मधील तरतुदीनुसार निवड केली जाते. याकरिता कारागृह अधीक्षक व उपमहानिरीक्षक यांची एक समिती नेमली आहे व ती या कैद्यांची निवड करते. येथील कैद्यांना शेतमळ्यावर काम दिले जाते. सुधारित शेती करण्याचे शिक्षण दिले जाते. कारागृहातून सुटल्यानंतर त्यांच्या पुनर्वसनाच्या दृष्टीने व समाजाचा उत्तम उपयुक्त नागरिक म्हणून राहण्यास या शिक्षणाचा उपयोग होतो. तसेच वस्त्रोद्योगाचा नवीन विभाग सुरू केला आहे. या कारागृहाची क्षमता ५०० बंदी ठेवण्याची आहे व सध्या सरासरी ४८० बंदी आहेत. तसेच सन २०१३ मध्ये विसापूर, नाशिकरोड, नागपूर, अमरावती, कोल्हापूर येथे खुले कारागृह सुरू करण्यात आले आहे. सन २०१५ मध्ये ठाणे येथे खुले कारागृह कार्यान्वित करण्यात आले आहे व अकोला येथे महिलांसाठी खुले कारागृह सुरू करण्यास शासनाकडून मान्यता देण्यात आली आहे.

सन २०१७-१८ मध्ये यवतमाळ, लातूर, धुळे, रत्नागिरी, वर्धा कारागृहात प्रत्येकी १५ बंदी क्षमतेचे खुले कारागृह सुरू करण्यात आले आहे.

**खुले कारागृहातील बंधांकरिता सर्वसाधारण माफीचा तपशील**

अनु- क्रमांक	कैद्यांची वर्गवारी	माफीचे प्रमाण
१	२	३
१	जन्मठेपेची शिक्षा झालेले व १४ वर्षे किंवा त्यापेक्षा अधिक शिक्षा झालेल्या बंधांना	.. ३० दिवस दरमहा
२	५ वर्षांपासून १४ वर्षांपर्यंत शिक्षा झालेल्या बंधांना	.. २० दिवस दरमहा
३	१ ते ५ वर्षांपर्यंत शिक्षा झालेल्या बंधांना	.. १५ दिवस दरमहा

खुल्या कारागृहात मिळालेली माफी विचारात घेऊन कैद्यांची सुटण्याची तारीख निश्चित केली जाते.

भारतातीलच नव्हे तर जगातील पहिले महिला खुले कारागृह दिनांक १४ मार्च २०१० रोजी येरवडा, पुणे येथे सुरू करण्यात आले असून राज्यातील कारागृहातील ५० इच्छुक महिला बंधांची निवड करून त्यांना येरवडा येथे वर्ग करण्यात आले आहे. सदर महिला बंदी कारागृहाच्या शेती विभागात काम करतात, तसेच सदर महिला बंधांना कारागृहातून मुक्त झाल्यानंतर कारागृहाबाहेर अर्थार्जनाचे साधन म्हणून कारागृह प्रशासन व अशासकीय संस्थेद्वारे लघुउद्योगाचे प्रशिक्षण दिले जात असते. त्यामध्ये पापड बनविणे, खडू व मेणबत्त्या इत्यादी उद्योगाचे प्रशिक्षण दिले जाते. तसेच सन २०१५ मध्ये अकोला येथे महिला बंधांसाठी दुसरे कारागृह ५० क्षमतेचे चालू करण्यात आले आहे.

कैद्यांचे सामाजिक व व्यावहारिक पुनर्वसनाचे उराशी बाळगलेल्या ध्येयाकडे पुढचे पाऊल टाकण्याच्या उद्देशाने, जन्मठेपेची वा दीर्घ मुदतीची शिक्षा झालेल्या कैद्यांना बंद कारागृहातील व खुले कारागृहातील विविध कार्यक्रमाचा कमाल लाभ घेतल्यानंतर त्यांच्या शिक्षेत शासनाकडून स्थगिती प्राप्त झाल्यानंतर त्यांना या वसाहतीत राहू दिले जाते. या वसाहतीत त्यांना त्यांच्या कुटुंबीयांना राहण्यासाठी आणता येते. कैद्यांना व त्यांच्या कुटुंबीयांना काम दिले जाते व त्यांना चालू बाजारभावाने मजुरी दिली जाते. प्रशासनामध्ये ठोस सुधारणा होण्याच्या दृष्टीने स्वतंत्रपूर वसाहत, आटपाडी येथे संस्था १९३९ मध्ये सुरू करण्यात आली. आटपाडी येथे २८ बंदी ठेवण्याची सोय असून सन २०२१-२०२२ मध्ये २ बंदी होते.

**(१२) कारागृहांच्या कर्मचाऱ्यांचे शिक्षण व प्रशिक्षण**

१. तुरुंग प्रशिक्षण कर्मचारी शाळा ही संस्था येरवडा येथे सन १९५५ मध्ये सुरू करण्यात आली आहे. या संस्थेमध्ये तुरुंगाधिकारी व रक्षक यांना सर्व क्षेत्रावरील सुधार प्रशासनाचे व्यावहारिक व सैद्धांतिक प्रशिक्षण शास्त्रीय पायावर देण्यात येते.

२. या शाळेचे प्रमुख प्राचार्य असतात व त्यांची नेमणूक मध्यवर्ती कारागृह अधीक्षकांमधून केली जाते व त्यांचे मदतीस तुरुंगाधिकारी निर्देशक व इतर निर्देशक व लिपिक असतात. पुणे विश्वविद्यालय व समाजशास्त्र संस्था, मुंबई यांचेकडील कायदा, सार्वजनिक प्रशासन, समाजशास्त्र व गुन्हेगारीशास्त्र इत्यादी विषयांवर तज्ज्ञांची व्याख्यान ठेवली जातात. कारागृह महानिरीक्षक यांचे कार्यालयातील अधिकाऱ्यांची तुरुंगहिशेब व अंदाजपत्रके या विषयांबाबत व्याख्यान ठेवली जातात.

३. अधिकाऱ्यांच्या शिक्षणक्रमाची मुदत एक वर्षाची असते. वरील मुदतीत गुन्हेगारीशास्त्र व इतर समाजशास्त्रांवर पुरेसे ज्ञान प्राप्त होते. शिवाय तुरुंग प्रशासनाचा प्रत्यक्ष अनुभवही घेता येतो. कारागृह प्रशासनाच्या प्रत्येक शाखेच्या प्रत्यक्ष अनुभवावर भर दिला जातो. अधिकारी प्रशिक्षणार्थीना सुधार प्रशासनाच्या अभ्यासासाठी इतर राज्यात अभ्यास दौऱ्यावर पाठविले जाते व त्यांना उजळणी पाठ्यक्रम ३ वर्षांनी एकदा २ महिने कालावधीचा दिला जातो.

४. नवीन भरती केलेल्या जेल रक्षकांना या संस्थेत ५ महिन्यांचे प्रशिक्षण दिले जाते. तसेच ५ वर्षांनी एकदा २ महिने कालावधीचा उजळणी पाठ्यक्रम दिला जातो.

५. प्रशिक्षण शाळेत १० अधिकारी व ८० रक्षक यांना दरवर्षी प्रशिक्षण दिले जाते.

६. त्याचबरोबर प्रादेशिक परिवहन अधिकारी, दारूबंदी व उत्पादन शुल्क अधिकारी यांना त्यांच्या विनंतीनुसार प्रशिक्षण देण्यात येते.

**(१३) किशोर सुधारालय, नाशिक**

मुंबई किशोर शाळा कायदा, १९२९, ४ (१) अन्वये किशोर सुधारालय, नाशिक येथे कार्यरत आहे. येथे १०५ किशोरांना ठेवण्याची सोय उपलब्ध आहे. या शाळेमध्ये १६ ते २१ वयोगटातील किशोर गुन्हेगारांना सदर कायद्याच्या कलम ६ प्रमाणे दाखल करण्यात येते. या शाळेत किशोरांना औद्योगिक शिक्षण देण्याची व सुधारणा उपचार करण्याची व्यवस्था केली जाते. सन २०२१-२०२२ मध्ये ६ किशोर होते.

तक्ता ६ TABLE VI

## (४) कर्मचारीविषयक गोषवारा (विभागीय)

अ. क्र. Sr. No.	पदनाम Designation	विद्यमान वेतन संरचना Pay Structure		सुधारित वेतन मॅट्रीक्समधील वेतन स्तर Pay level in Revised Pay Matrix		पदाची संख्या 2020-21 2021-22	
		वेतनबँड Pay Band	ग्रेड वेतन Grade Pay	५	६	७	
१	२	३	४	५	६	७	
<b>राजपत्रित</b>							
१	अपर पोलीस महासंचालक व कारागृह महानिरीक्षक	..	संवर्ग पद				
२	कारागृह उपमहानिरीक्षक	..	३७४००-६७०००	८९००	एस-२९ : १३११००-२१६६००	५	५
३	अधीक्षक, मध्यवर्ती कारागृह, वर्ग-१	..	१५६००-३९१००	७६००	एस-२५ : ७८८००-२०९२००	१०	१०
४	मानसशास्त्रज्ञ	..	१५६००-३९१००	६६००	एस-२३ : ६७७००-२०८७००	५	५
५	मनोविकृती शास्त्रज्ञ	..	१५६००-३९१००	६६००	एस-२३ : ६७७००-२०८७००	३	३
६	अधीक्षक, जिल्हा कारागृह, वर्ग-१	..	१५६००-३९१००	६६००	एस-२३ : ६७७००-२०८७००	२९	२९
७	पोलीस उपअधीक्षक	..	१५६००-३९१००	५४००	एस-२० : ५६९००-९७७५००	१	१
८	संशोधन अधिकारी	..	१५६००-३९१००	५४००	एस-२० : ५६९००-९७७५००	१	१
९	उपअभियंता	..	१५६००-३९१००	५४००	एस-२० : ५६९००-९७७५००	१	१
१०	वरिष्ठ प्रशासन अधिकारी	..	१५६००-३९१००	५४००	एस-२० : ५६९००-९७७५००	१	१
११	अधीक्षक, तुरुंग उद्योग	..	१५६००-३९१००	५४००	एस-२० : ५६९००-९७७५००	१	१
१२	प्रमुख वैद्यकीय अधिकारी	..	१५६००-३९१००	५४००	एस-२० : ५६९००-९७७५००	४	४
१३	विधी अधिकारी	..	९३००-३४८००	४६००	एस-१६ : ४४९००-९४२४००	१	१
१४	उपअधीक्षक, मध्यवर्ती कारागृह	..	९३००-३४८००	५०००	एस-१८ : ४९९००-९५५८००	४०	४०
१५	वैद्यकीय अधिकारी, वर्ग-१	..	९३००-३४८००	४४००	एस-१५ : ४९८००-९३२३००	२१	२१
१६	तांत्रिक अधिकारी, शेती	..	९३००-३४८००	४४००	एस-१५ : ४९८००-९३२३००	१	१
१७	लेखा अधिकारी	..	९३००-३४८००	४६००	एस-१६ : ४४९००-९४२४००	१	१
१८	सांख्यिकी अधिकारी	..	९३००-३४८००	४४००	एस-१५ : ४९८००-९३२३००	१	१
१९	अधीक्षक, कारागृह वस्त्र उद्योग	..	९३००-३४८००	४४००	एस-१५ : ४९८००-९३२३००	१	१
२०	स्वीय सहायक/रचना व कार्यपद्धती अधिकारी.	..	९३००-३४८००	४४००	एस-१५ : ४९८००-९३२३००	२१	२१
२१	पोलीस निरीक्षक	..	९३००-३४८००	५०००	एस-१८ : ४९९००-९५५८००	१	१
२२	स्वीय सहायक (लघुलेखक संवर्ग)	..	९३००-३४८००	४४००	एस-१५ : ४९८००-९३२३००	१	१
<b>एकूण ..</b>						<b>१५१</b>	<b>१५१</b>

तक्ता ६--चालू TABLE VI--contd.

१	२	३	४	५	६	७		
<b>अराजपत्रित.--</b>								
१	वैद्यकीय अधिकारी, श्रेणी-३	..	९३००-३४८००	४४००	एस-१५ :	४१८००-१३२३००	१९	१९
२	लघुलेखक (उच्च श्रेणी)	..	९३००-३४८००	४४००	एस-१५ :	४१८००-१३२३००	१	१
३	तुरुंगाधिकारी, श्रेणी-१	..	९३००-३४८००	४४००	एस-१५ :	४१८००-१३२३००	१०६	१०६
४	पोलीस उपनिरीक्षक	..	९३००-३४८००	४३००	एस-१४ :	३८६००-१२२८००	६	६
५	वस्त्रनिर्माण कार्यदेशक/फोरमन	..	९३००-३४८००	४३००	एस-१४ :	३८६००-१२२८००	७	७
६	कार्यालयीन अधीक्षक	..	९३००-३४८००	४३००	एस-१४ :	३८६००-१२२८००	३५	३५
७	सहायक लेखा अधिकारी	..	९३००-३४८००	४४००	एस-१५ :	४१८००-१३२३००	१	१
८	तुरुंगाधिकारी, श्रेणी-२	..	९३००-३४८००	४३००	एस-१४ :	३८६००-१२२८००	२९७	२९७
९	लघुलेखक (निम्न श्रेणी)	..	९३००-३४८००	४३००	एस-१४ :	३८६००-१२२८००	७	७
१०	मुख्याध्यापक	..	९३००-३४८००	४२००	एस-१३ :	३५४००-११२४००	१	१
११	पर्यवेक्षक (शेती)	..	९३००-३४८००	४२००	एस-१३ :	३५४००-११२४००	९	९
१२	यंत्रनिदेशक	..	५२००-२०२००	२८००	एस-१० :	२९२००-९२३००	३	३
१३	पर्यवेक्षक विणकाम	..	५२००-२०२००	२८००	एस-१० :	२९२००-९२३००	३	३
१४	प्रयोगशाळा तंत्रज्ञ	..	५२००-२०२००	२८००	एस-१० :	२९२००-९२३००	९	९
१५	मिश्रक	..	५२००-२०२००	२८००	एस-१० :	२९२००-९२३००	४७	४७
१६	कारागृह सुभेदार	..	५२००-२०२००	२८००	एस-१० :	२९२००-९२३००	१६८	१६८
१७	सांख्यिकी	..	५२००-२०२००	२४००	एस-८ :	२५५००-८११००	१	१
१८	अन्वेषक	..	५२००-२०२००	२४००	एस-८ :	२५५००-८११००	३	३
१९	हस्तकलाकार-नि-यंत्रचालक (निर्दिष्ट अँड विंदिंग निर्देशक)	..	५२००-२०२००	२४००	एस-८ :	२५५००-८११००	३	३
२०	देशक तथा वस्त्रनिर्माण प्रयोग निदेशक	..	५२००-२०२००	२४००	एस-८ :	२५५००-८११००	६	६
२१	पर्यवेक्षक (शिवण)	..	५२००-२०२००	२४००	एस-८ :	२५५००-८११००	१०	१०
२२	पर्यवेक्षक (चर्म)	..	५२००-२०२००	२४००	एस-८ :	२५५००-८११००	२	२
२३	पर्यवेक्षक (कागद)	..	५२००-२०२००	२४००	एस-८ :	२५५००-८११००	१	१
२४	पर्यवेक्षक (सुतारकाम)	..	५२००-२०२००	२४००	एस-८ :	२५५००-८११००	४	४
२५	पर्यवेक्षक (रसायन)	..	५२००-२०२००	२४००	एस-८ :	२५५००-८११००	१	१
२६	पर्यवेक्षक (लोहारकाम)	..	५२००-२०२००	२४००	एस-८ :	२५५००-८११००	३	३
२७	होजिअरी	..	५२००-२०२००	२४००	एस-८ :	२५५००-८११००	१	१
२८	मिर्लिंग पर्यवेक्षक	..	५२००-२०२००	२४००	एस-८ :	२५५००-८११००	१	१
२९	प्रिपेटरी निदेशक	..	५२००-२०२००	२४००	एस-८ :	२५५००-८११००	१	१

तक्ता ६--चालू TABLE VI--contd.

१	२	३	४	५	६	७	
३०	वरिष्ठ लिपिक	.. ५२००-२०२००	२४००	एस-८ :	२५५००-८९९००	१४५	१४५
३१	गृह पर्यवेक्षक	.. ५२००-२०२००	२४००	एस-८ :	२५५००-८९९००	३	३
३२	परिचारक	.. ५२००-२०२००	२४००	एस-८ :	२५५००-८९९००	६७	६७
३३	शिक्षक	.. ५२००-२०२००	२४००	एस-८ :	२५५००-८९९००	३६	३६
३४	शारीरिक शिक्षण निदेशक	.. ५२००-२०२००	२४००	एस-८ :	२५५००-८९९००	१	१
३५	निदेशक (गालिचा व पंजा सतरंजी)	.. ५२००-२०२००	२४००	एस-८ :	२५५००-८९९००	१	१
३६	शारीरिक कवायत निदेशक	.. ५२००-२०२००	२४००	एस-८ :	२५५००-८९९००	१	१
३७	निदेशक (विणकाम)	.. ५२००-२०२००	२४००	एस-८ :	२५५००-८९९००	५	५
३८	निदेशक (गवंडी)	.. ५२००-२०२००	२४००	एस-८ :	२५५००-८९९००	१	१
३९	निदेशक (शिवाणकाम)	.. ५२००-२०२००	२४००	एस-८ :	२५५००-८९९००	१३	१३
४०	निदेशक (लोहारकाम)	.. ५२००-२०२००	२४००	एस-८ :	२५५००-८९९००	३	३
४१	निदेशक (चर्म)	.. ५२००-२०२००	२४००	एस-८ :	२५५००-८९९००	३	३
४२	निदेशक (लाखकाम)	.. ५२००-२०२००	२४००	एस-८ :	२५५००-८९९००	१	१
४३	निदेशक (कातारी)	.. ५२००-२०२००	२४००	एस-८ :	२५५००-८९९००	३	३
४४	निदेशक (जोडारी)	.. ५२००-२०२००	२४००	एस-८ :	२५५००-८९९००	१	१
४५	निदेशक (बेकरी)	.. ५२००-२०२००	२४००	एस-८ :	२५५००-८९९००	८	८
४६	निदेशक (ब्रेल)	.. ५२००-२०२००	२४००	एस-८ :	२५५००-८९९००	१	१
४७	निदेशक (कागद उद्योग)	.. ५२००-२०२००	२४००	एस-८ :	२५५००-८९९००	१	१
४८	निदेशक (सुतारकाम)	.. ५२००-२०२००	२४००	एस-८ :	२५५००-८९९००	११	११
४९	छपाई निदेशक	.. ५२००-२०२००	२४००	एस-८ :	२५५००-८९९००	१	१
५०	करवत्या	.. ५२००-२०२००	२४००	एस-८ :	२५५००-८९९००	३	३
५१	ताणाकार	.. ५२००-२०२००	२४००	एस-८ :	२५५००-८९९००	६	६
५२	वीजतंत्री	.. ५२००-२०२००	२४००	एस-८ :	२५५००-८९९००	१	१
५३	शेती सहायक	.. ५२००-२०२००	२४००	एस-८ :	२५५००-८९९००	१६	१६
५४	कारागृह हवालदार	.. ५२००-२०२००	२४०० + ५०० विशेष वेतन	एस-८ :	२५५००-८९९००	५६६	५६६
५५	लिपिक	.. ५२००-२०२००	१९००	एस-६ :	९९९००-६३२००	२६७	२६७
५६	कारागृह शिपाई (रक्षक)	.. ५२००-२०२००	२००० + ५०० विशेष वेतन	एस-७ :	२९७००-६९९००	२९६३	२९६७
<b>एकूण ..</b>						<b>४८८४</b>	<b>४८८८</b>

तक्ता ६--चालू TABLE VI--contd.

१	२	३	४	५	६	७	
<b>गट - ड.--</b>			<b>C. Class IV Establishment--</b>				
१	दफ्तरबंद	.. ४४४०-७४४०	१६००	एस-३ :	१६६००-५२४००	१	१
२	स्वयंपाकी	.. ४४४०-७४४०	१६००	एस-३ :	१६६००-५२४००	२	२
३	नाईक	.. ४४४०-७४४०	१६००	एस-३ :	१६६००-५२४००	१	१
४	झेरॉक्स मशीनचालक	.. ४४४०-७४४०	१६००	एस-३ :	१६६००-५२४००	१	१
५	शिपाई	.. ४४४०-७४४०	१६००	एस-१ :	१५०००-४७६००	१५	१५
६	भोजनालय सेवक	.. ४४४०-७४४०	१६००	एस-१ :	१५०००-४७६००	१	१
७	आया	.. ४४४०-७४४०	१६००	एस-१ :	१५०००-४७६००	२	२
८	सफाईगार	.. ४४४०-७४४०	१६००	एस-१ :	१५०००-४७६००	२	२
९	स्वयंपाक मदतनीस	.. ४४४०-७४४०	१६००	एस-१ :	१५०००-४७६००	४	४
<b>एकूण गट ड पदे</b>					..	<b>२९</b>	<b>२९</b>
<b>एकूण पदे</b>					..	<b>५०६४</b>	<b>५०६८</b>



**(ड) नवीन तुरुंग (कारागृहांचे) बांधकाम व कार्यालयीन इमारतींचे बांधकाम**

गृह विभागांतर्गत कारागृह उपविभागाच्या अखत्यारितील नवीन कारागृहांचे बांधकाम व कार्यालयीन इमारतींचे बांधकाम "महाराष्ट्र राज्य पोलीस गृहनिर्माण व कल्याण महामंडळ मर्यादित, मुंबई यांच्याकडून करून घेण्यात येणार असल्याने त्यानुषंगाने मागणी क्रमांक बी १०-४०७०-प्रशासकीय सेवेवरील भांडवली खर्च (००) (०५१) बांधकाम (००) (००) (०१) महाराष्ट्र राज्य पोलीस गृहनिर्माण व कल्याण महामंडळ मर्यादित, यांचेमार्फत महाराष्ट्र कारागृह सुधारसेवांसाठी कारागृह व कार्यालयाच्या इमारतींचे बांधकाम (योजनांतर्गत) ४०७००३३८ हे नवीन लेखाशीर्ष उघडण्यास गृह विभाग, शासन निर्णय क्रमांक जेएलएम-१२१६/प्र. क्र. २८९/तु. २, दिनांक २ सप्टेंबर २०२१ अन्वये मान्यता देण्यात आली आहे.

---

**कार्यक्रम ३  
इतर खर्च  
(सहायक अनुदान, अंशदान व देणग्या)**

**प्रस्तावनात्मक टिप्पणी.-**

अर्भक हत्या अगर इतर गुन्हाखाली जन्मठेपेची शिक्षा झालेल्या लायक स्त्री-केड्यांना शासनाचे आदेशानुसार मान्यताप्राप्त गृहात उर्वरित शिक्षा भोगण्यासाठी पाठविण्यात येते. सध्या अशा बंदी स्त्रिया श्रद्धांनंद महिला आश्रम, माटुंगा व वासुदेव बाबाजी नवरंगे अनाथालय, पंढरपूर येथे पाठविल्या जातात. या संस्थांना केड्यांच्या देखभालीकरिता बृहन्मुंबई व जिल्ह्यातील प्रत्येक केड्यासाठी दरमहा रुपये ६० शासनाकडून सहायक अनुदान म्हणून दिले जाते.

**(दोन) वित्तीय आवश्यकता**

**(II) Financial Requirements**

**तक्ता १  
TABLE I**

(रुपये हजारोंत / Rs. in thousands)

तपशील	प्रत्यक्ष रकमा २०२१-२०२२		अर्थसंकल्प २०२२-२०२३		सुधारलेले अंदाज २०२२-२०२३		अर्थसंकल्प २०२३-२०२४		Particulars			
	योजनेतर	योजनांतर्गत	योजनेतर	योजनांतर्गत	योजनेतर	योजनांतर्गत	योजनेतर	योजनांतर्गत				
	Non-Plan	Plan	Non-Plan	Plan	Non-Plan	Plan	Non-Plan	Plan				
1	2	3	4	5	6	7	8	9	10	11	12	13
अ. कार्याचे वर्गीकरण.-												
८०० इतर खर्च--	--	--	--	--	--	--	--	--	--	--	--	--
३१ सहायक अनुदाने (वेतनेतर)												
एकूण (अ)	--	--	--	--	--	--	--	--	--	--	--	--
ब. उद्दिष्टनिहाय वर्गीकरण.-												
सहायक अनुदान/अंशदान व देणग्या	--	--	--	--	--	--	--	--	--	--	--	--
(००) (०१) सहायक अनुदाने	--	--	--	--	--	--	--	--	--	--	--	--
३१ सहायक अनुदाने (वेतनेतर)												
एकूण (ब) स्थूल वजा-वसुली	--	--	--	--	--	--	--	--	--	--	--	--
एकूण (ब) निव्वळ	--	--	--	--	--	--	--	--	--	--	--	--
क. वित्तव्यवस्थेची साधने--												
मागणी क्र. प्रधान शीर्ष-बी-७ २०५६	--	--	--	--	--	--	--	--	--	--	--	--
वजा-वसुली	--	--	--	--	--	--	--	--	--	--	--	--
एकूण (क) निव्वळ	--	--	--	--	--	--	--	--	--	--	--	--

A. Activity Classification--

800 Other Expenditure

31 Grant-in-aid (Non Salary)

Total (A)

B. Objectwise Classification--

(Grant-in-aid Contribution and Donations).

(00) (01) Grants to Societies and Other Institutions.

31 Grant-in-aid (Non Salary)

Total (B) Gross

Deduct-Recoveries

Total B Net

C. Source of finance--

Demand No. Major Head B-7 2056

Deduct-Recoveries

Total (C) Net

अ. क्र.	संस्थेचे नाव	मान्यताप्राप्त गृहामध्ये पाठविलेल्या स्त्री-कैद्यांची संख्या			झालेला खर्च (रु. हजारांत)		
		2021-2022	2022-2023	2023-2024 (अंदाजे)	2021-2022	2022-2023	2023-2024 (अंदाजे)
१	२	३	४	५	६	७	८
१.	माटुंगा ..	-	-	-	-	-	-
२.	पंढरपूर ..	-	-	-	-	-	-
	<b>एकूण</b> ..	-	-	-	-	-	-
	<b>Total</b>						

**Home Department / गृह विभाग**  
**Demand No. B-10 / मागणी क्रमांक बी-१०**

(Rs. in thousands / ₹. हजारत )

1	2	3	4	5
Description	प्रत्यक्ष रकमा २०२१-२०२२ Actuals 2021-2022	अर्थसंकल्पीय अंदाज २०२२-२०२३ Budget Estimate 2022-2023	सुधारित अंदाज २०२२-२०२३ Revised Estimates 2022-2023	अर्थसंकल्पीय अंदाज २०२३-२०२४ Budget Estimates 2023-2024
1	2	3	4	5
<b>II-Details</b>				
00				दोन-तपशील 00
051, Contruction (00)				051, बांधकाम (00)
(00) (01) (Scheme) 53, Major Works	..	105683	84546	235700 (40700338) 53, मोठी बांधकामे
Total-051	..	105683	84546	235700 दत्तमत एकूण-051

---

येरवडा कारागृह मुद्रणालय, पुणे-४११ ००६