



मंत्रालय मासिक सुधारणा अव्हाल, एप्रिल २०२४



प्रशासकीय सुधारणा आणि रचना व कार्यपद्धती,
सामान्य प्रशासन विभाग
महाराष्ट्र शासन



अनुक्रमणिका

ई-ऑफिस विश्लेषण.....	4
१) ई-फाईल निर्मिती विभागानुसार.....	4
२) विभागनिहाय फाईलची सरासरी हालचाल.....	6
३) जिल्हानिहाय ई-फाईल निर्मिती.....	8
४) जिल्हा परिषद निहाय ई-ऑफिस वापर.....	9
तक्रार पोर्टल विश्लेषण.....	10
१) एकात्मिक आपले सरकार व सीपीग्राम्स - जिल्हानिहाय महसूल यंत्रणेची प्रलंबितता.....	10
२) एकात्मिक आपले सरकार व सीपीग्राम्स - जिल्हा परिषदनिहाय प्रलंबित.....	11
३) एकात्मिक आपले सरकार व सीपीग्राम्स - जिल्हानिहाय पोलिस प्रलंबित प्रकरणे.....	12
४) आपले सरकार पोर्टलवर विभागनिहाय तक्रारींची संख्या -.....	13
विभागनिहाय प्रलंबित संदर्भ.....	15
विभागनिहाय प्रलंबित प्रकरणे.....	16
माहितीचा अधिकार विश्लेषण.....	17
१) सर्वाधिक RTI प्रलंबित असलेले विभाग.....	17
२) सर्वाधिक माहिती अधिकार प्रलंबित असलेले जिल्हे.....	19
३) जिल्हा परिषदांमध्ये सर्वाधिक RTI प्रलंबित आहे.....	20
सेवांचा अधिकार विश्लेषण.....	21
नागरिकांनी सर्वाधिक वापरलेल्या सेवा -.....	21



मंत्रालय मासिक सुधारणा अहवाल, एप्रिल २०२४

कार्यकारी सारांश

मंत्रालय मासिक सुधारणा अहवालाची ही 9 वी आवृत्ती आहे.

ई-ऑफिसचा वापर: मुख्यमंत्री कार्यालय, उपमुख्यमंत्री (गृह), उपमुख्यमंत्री (वित्त), सांस्कृतिक कार्य विभाग आणि संसदीय कार्य विभाग हे १००% ई-फाईल्स तयार करत आहेत. तसेच पशुसंवर्धन विभाग, आदिवासी विकास विभाग, नागर विकास आणि उच्च व तंत्रशिक्षण विभागांनी ई-फाईल तयार करण्याच्या संदर्भात चांगले काम केले आहे. विविध विभागांप्रमाणेच जिल्हा स्तरावर देखील अहमदनगर, सातारा, पालघर, रत्नागिरी आणि नाशिक हे जिल्हे ई-फाईल निर्मितीमध्ये आघाडीवर आहेत.

सुधारणेसाठी अल्पसंख्याक विकास विभाग, कृषी विभाग, पशुसंवर्धन आणि दुग्धविकास विभाग, सार्वजनिक बांधकाम विभाग, मृद आणि जलसंधारण विभाग या विभागांनी ई-ऑफिसचा वापर वाढवणे आवश्यक आहे. जिल्हा स्तरावर हिंगोली, छत्रपती संभाजीनगर, लातूर, नांदेड, परभणी, सांगली, गडचिरोली या जिल्ह्यांनी इलेक्ट्रॉनिक फाइल्स तयार करण्याच्या कामाला गती देण्याची गरज आहे.

आपले सरकार तक्रार निवारण: राज्यभरात सद्यःस्थितीला आपले सरकार अंतर्गत येणाऱ्या ९३९६ तक्रारी प्रलंबित आहेत. सरासरी तक्रार निपटारा दर हा १९.५% असून अनेक जिल्ह्यांमध्ये हा दर ८०.५% पेक्षा जास्त आहे. या अहवालानुसार जिल्ह्यांनी तक्रार निवारणाला प्राधान्य देण्याची गरज आहे, विशेषतः जमिनीच्या नोंदी, योजनेच्या अंमलबजावणीशी संबंधित तक्रारी आणि सेवा-संबंधित बाबी यासारख्या मुद्द्यांवर भर देणे गरजेचे आहे.

अहवालात ई-गव्हर्नन्स उपक्रमांतर्गत विविध विभागांच्या कामगिरीवर प्रकाश टाकण्यात आला आहे.



ई-ऑफिस विश्लेषण

१) विभागानुसार ई-फाईल निर्मिती

स्रोत - ई-ऑफिस पोर्टल

क्र.	मंत्रालय/विभाग	ई-फाईल निर्मिती	पी-फाईल निर्मिती	एकूण फाईल	ई-फाईल निर्मितीचे प्रमाण (%)
१	मुख्यमंत्री कार्यालय	२५	०	२५	१००.००%
२	सांस्कृतिक कार्य विभाग	९०	०	९०	१००.००%
३	उपमुख्यमंत्री कार्यालय (गृह विभाग)	१	०	१	१००.००%
४	उपमुख्यमंत्री कार्यालय (वित्त आणि नियोजन विभाग)	१	०	१	१००.००%
५	संसदीय कार्य विभाग	११	०	११	१००.००%
६	पशुसंवर्धन व दुग्धविकास विभाग	१०४	३	१०७	९७.००%
७	आदिवासी विकास	१२०	६	१२६	९५.००%
८	पर्यावरण व वातावरणीय विभाग	३३	३	३६	९२.००%
९	नगर विकास विभाग	३१५	३७	३५२	८९.००%
१०	उच्च व तंत्रशिक्षण विभाग	१३१	१७	१४८	८९.००%
११	पर्यटन विभाग	२२	३	२५	८८.००%
१२	माहिती व तंत्रज्ञान विभाग	१३	२	१५	८७.००%
१३	विधी व न्याय विभाग	१८२	७१	२५३	७२.००%
१४	सामान्य प्रशासन विभाग	१३६	५५	१९१	७१.००%
१५	शालेय शिक्षण व क्रीडा विभाग	५३	२४	७७	६९.००%
१६	कौशल्य विकास, रोजगार व उद्योजकता विभाग	२८	१३	४१	६८.००%
१७	पाणी पुरवठा व स्वच्छता विभाग	६१	२९	९०	६८.००%
१८	अन्न नागरी पुरवठा व ग्राहक संरक्षण विभाग	३१	१६	४७	६६.००%
१९	नियोजन विभाग	५०	२६	७६	६६.००%
२०	सहकार, पणन व वस्त्रोद्योग विभाग	५५	२९	८४	६५.००%
२१	महिला व बालविकास विभाग	३६	१९	५५	६५.००%
२२	गृह विभाग	२२८	१४५	३७३	६१.००%
२३	ग्राम विकास व जलसंधारण विभाग	४९	३४	८३	५९.००%
२४	सामाजिक न्याय व विशेष सहाय्य विभाग	४५	३९	८४	५४.००%
२५	महसूल व वन विभाग	१९६	१९७	३९३	५०.००%
२६	उद्योग ऊर्जा व कामगार व खनिकर्म विभाग	३५	४०	७५	४७.००%
२७	इतर मागास बहुजन कल्याण विभाग	१०	१२	२२	४५.००%
२८	मराठी भाषा विभाग	४	५	९	४४.००%



२९	जलसंपदा विभाग	४८	६२	११०	४४.००%
३०	सार्वजनिक आरोग्य विभाग	२०	२७	४७	४३.००%
३१	सामान्य प्रशासन विभाग (राजशिष्टाचार)	८	११	१९	४२.००%
३२	वित्त विभाग	२४	३९	६३	३८.००%
३३	विकलांग कल्याण विभाग	५	११	१६	३१.००%
३४	गृहनिर्माण विभाग	९	२४	३३	२७.००%
३५	वैद्यकीय शिक्षण व औषध विभाग	१८	४८	६६	२७.००%
३६	मृद व जलसंधारण	४	१२	१६	२५.००%
३७	कृषी विभाग	९	५०	५९	१५.००%
३८	सार्वजनिक बांधकाम विभाग	११	६६	७७	१४.००%
३९	अल्पसंख्याक विकास विभाग	२	१३	१५	१३.००%
	मंत्रालय एकूण	२२३०	११८८	३४१८	६५.००%



२) विभागनिहाय ई-फाईलसची निर्मिती-

महाराष्ट्र मॅन्युअल ऑफ ऑफिस प्रोसिजर, 2023 नुसार फाईल हालचाल/सबमिशनची पातळी 4 थरांपेक्षा जास्त नसावी

क्र.	मंत्रालय/विभाग	सरासरी ई-फाईल हालचाल	सरासरी पी-फाईल हालचाल
१	मुख्यमंत्री कार्यालय	२.४	०
२	सांस्कृतिक कार्य विभाग	०.२	०
३	महाराष्ट्र शासन	१.४	०
४	संसदीय कार्य विभाग	८.३	०
५	पशुसंवर्धन आणि दुग्ध विकास विभाग	०.५	३६.३
६	आदिवासी विकास	२.४	५३.२
७	पर्यावरण व वातावरणीय बदल विभाग	५.३	१४
८	नगर विकास विभाग	०.४	१०.१
९	उच्च आणि तांत्रिक शिक्षण	२.२	१९.६
१०	पर्यटन विभाग	८.३	६०.७
११	माहिती व तंत्रज्ञान संचालनालय	६१.९	११८
१२	विधी व न्याय विभाग	६.२	७०.९
१३	सामान्य प्रशासन विभाग	९.८	२७.६
१४	शालेय शिक्षण व क्रीडा	४.५	१५.३
१५	कौशल्य विकास, रोजगार व उद्योजकता विभाग	८४.१	१५.७
१६	पाणीपुरवठा व स्वच्छता विभाग	२९	३१.३
१७	अन्न नागरी पुरवठा आणि ग्राहक संरक्षण विभाग	१.३	२४.८
१८	नियोजन विभाग	१०.१	५.९
१९	सहकार, पणन व वस्तोद्योग	३.४	१०.५
२०	महिला आणि बालविकास	९.६	४.४
२१	गृह विभाग	२.२	६.९
२२	ग्रामविकास विभाग	२१.१	९.६
२३	सामाजिक न्याय विभाग	१.८	०.८
२४	महसूल आणि वन विभाग	७.१	१०.१
२५	उद्योग, ऊर्जा आणि कामगार	२.८	७.१
२६	इतर मागास बहुजन कल्याण विभाग	१३९.१	३३.८
२७	मराठी भाषा विभाग	१३	९.४
२८	जलसंपदा विभाग	३.७	०.९
२९	आरोग्य विभाग	७५.१	३०.९
३०	सामान्य प्रशासन विभाग प्रोटोकॉल	२३	९९.५
३१	वित्त विभाग	६.४	३१.८
३२	अल्पसंख्याक विकास विभाग	४४.८	६६.२



३३	गृहनिर्माण विभाग	२.७	१.१
३४	वैद्यकीय शिक्षण व औषध द्रव्ये विभाग	५८.६	१३१.२
३५	मृद व जलसंधारण विभाग	५२६.३	५५६.५
३६	कृषी विभाग	२२९.१	०.१
३७	सार्वजनिक बांधकाम विभाग	४६	३६.६
३८	अल्पसंख्यांक विकास विभाग	१४३	१२.६

वरील तक्त्यावरून असे अधोरेखित होते की फिजिकल फाईल सबमिशन हे ई-फाइल सबमिशन पेक्षा तुलनेने जास्त आहे. याचा आढावा घेऊन त्यात सुधारणा करण्याची गरज आहे.

महाराष्ट्र मॅन्युअल ऑफ ऑफिस प्रोसिजर, २०२३ नुसार, परिच्छेद ८, कलम ८.१९ मध्ये विलंबाची मार्गदर्शक तत्वे नमूद केली आहेत, ज्यात सबमिशनचे जास्तीत जास्त चार टप्पे नमूद करण्यात आले आहेत.



३) जिल्हानिहाय ई-फाईल निर्मिती

क्र.	जिल्हाधिकारी कार्यालय	ई-फाईल तयार	ई-फाईल स्थलांतरित	ई-फाईल स्थलांतरिताची सरासरी
१	जिल्हाधिकारी कार्यालय-अहमदनगर	३,८४७	९,६६०	२.५
२	जिल्हाधिकारी कार्यालय-सातारा	३,६१०	१२,२६७	३.४
३	जिल्हाधिकारी कार्यालय-पालघर	२,५०४	८,०३१	३.२
४	जिल्हाधिकारी कार्यालय-रत्नागिरी	२,१७१	३,६४५	१.७
५	जिल्हाधिकारी कार्यालय-नाशिक	१,९८१	५,४२८	२.७
६	जिल्हाधिकारी कार्यालय-सिंधुदुर्ग	१,९६७	५,१८९	२.६
७	जिल्हाधिकारी कार्यालय-यवतमाळ	१,००१	२,५०१	२.५
८	जिल्हाधिकारी कार्यालय मुंबई उपनगर	८२४	८३९	१.
९	जिल्हाधिकारी कार्यालय-बुलढाणा	६२५	१,२२४	२.
१०	जिल्हाधिकारी कार्यालय-जळगाव	६०५	२,८६२	४.७
११	जिल्हाधिकारी कार्यालय-कोल्हापूर	६०१	२,८९८	४.८
१२	जिल्हाधिकारी कार्यालय-धुळे	६००	२,५८३	४.३
१३	जिल्हाधिकारी कार्यालय-अमरावती	५८५	१,५२७	२.६
१४	जिल्हाधिकारी कार्यालय-रायगड	५२९	७७२	१.५
१५	जिल्हाधिकारी कार्यालय-नागपूर	३८८	९३८	२.४
१६	जिल्हाधिकारी कार्यालय-वाशीम	२९८	१,६६८	५.६
१७	जिल्हाधिकारी कार्यालय-पुणे	२९४	७१५	२.४
१८	जिल्हाधिकारी कार्यालय-वर्धा	२४६	८०४	३.३
१९	जिल्हाधिकारी कार्यालय-गोंदिया	२४४	७३३	३.
२०	जिल्हाधिकारी कार्यालय-भंडारा	२१३	६४२	३.
२१	जिल्हाधिकारी कार्यालय-चंद्रपूर	२१०	२,२२०	१०.६
२२	जिल्हाधिकारी कार्यालय-सोलापूर	१९८	४६४	२.३
२३	जिल्हाधिकारी कार्यालय-अकोला	१५२	४८१	३.२
२४	जिल्हाधिकारी कार्यालय-मुंबई शहर	१०२	२४८	२.४
२५	जिल्हाधिकारी कार्यालय-नंदुरबार	७७	४४२	५.७
२६	जिल्हाधिकारी कार्यालय-ठाणे	६५	१५२	२.३
२७	जिल्हाधिकारी कार्यालय-बीड	५३	२१८	४.१
२८	जिल्हाधिकारी कार्यालय जालना	४२	२१६	५.१
२९	जिल्हाधिकारी कार्यालय-लातूर	४१	२१३	५.२
३०	जिल्हाधिकारी कार्यालय-धाराशिव	३९	९८	२.५
३१	जिल्हाधिकारी कार्यालय - सांगली	२४	२६१	१०.९
३२	जिल्हाधिकारी कार्यालय-गडचिरोली	१३	८८	६.८
३३	जिल्हाधिकारी कार्यालय-परभणी	२	०	०
३४	जिल्हाधिकारी कार्यालय-छ. संभाजीनगर	१	०	०
३५	जिल्हाधिकारी कार्यालय-हिंगोली	०	०	०
३६	जिल्हाधिकारी कार्यालय-नांदेड	०	०	०



४) जिल्हा परिषद निहाय ई-ऑफिस वापर-

क्र.	जिल्हा परिषद	eFile तयार	eFile हलवले	सरासरी eFile हलवण्याचा वेळ
१	नंदुरबार	४६७	१६६३	३.६
२	रत्नागिरी	२४२	७४२	३.१
३	सिंधुदुर्ग	१५०	४४२	२.९
४	जळगाव	१४३	३००	२.१
५	सातारा	१०९	१८२	१.७
६	अहमदनगर	९९	२७६	२.८
७	ठाणे	४८	८८	१.८
८	धुळे	१४	८	०.६
९	पालघर	९	३१	३.४
१०	सोलापूर	४	४	१.
११	भंडारा	३	४	१.३
१२	पुणे	२	१	०.५
१३	वर्धा	१	०	०
१४	अकोला	०	०	०
१५	अमरावती	०	०	०
१६	चंद्रपूर	०	०	०
१७	धाराशिव	०	०	०
१८	गडचिरोली	०	०	०
१९	जालना	०	०	०
२०	कोल्हापूर	०	०	०
२१	नागपूर	०	०	०
२२	नाशिक	०	०	०
२३	रायगड	०	०	०
२४	सांगली	०	०	०
२५	वाशीम	०	०	०
२६	यवतमाळ	०	०	०

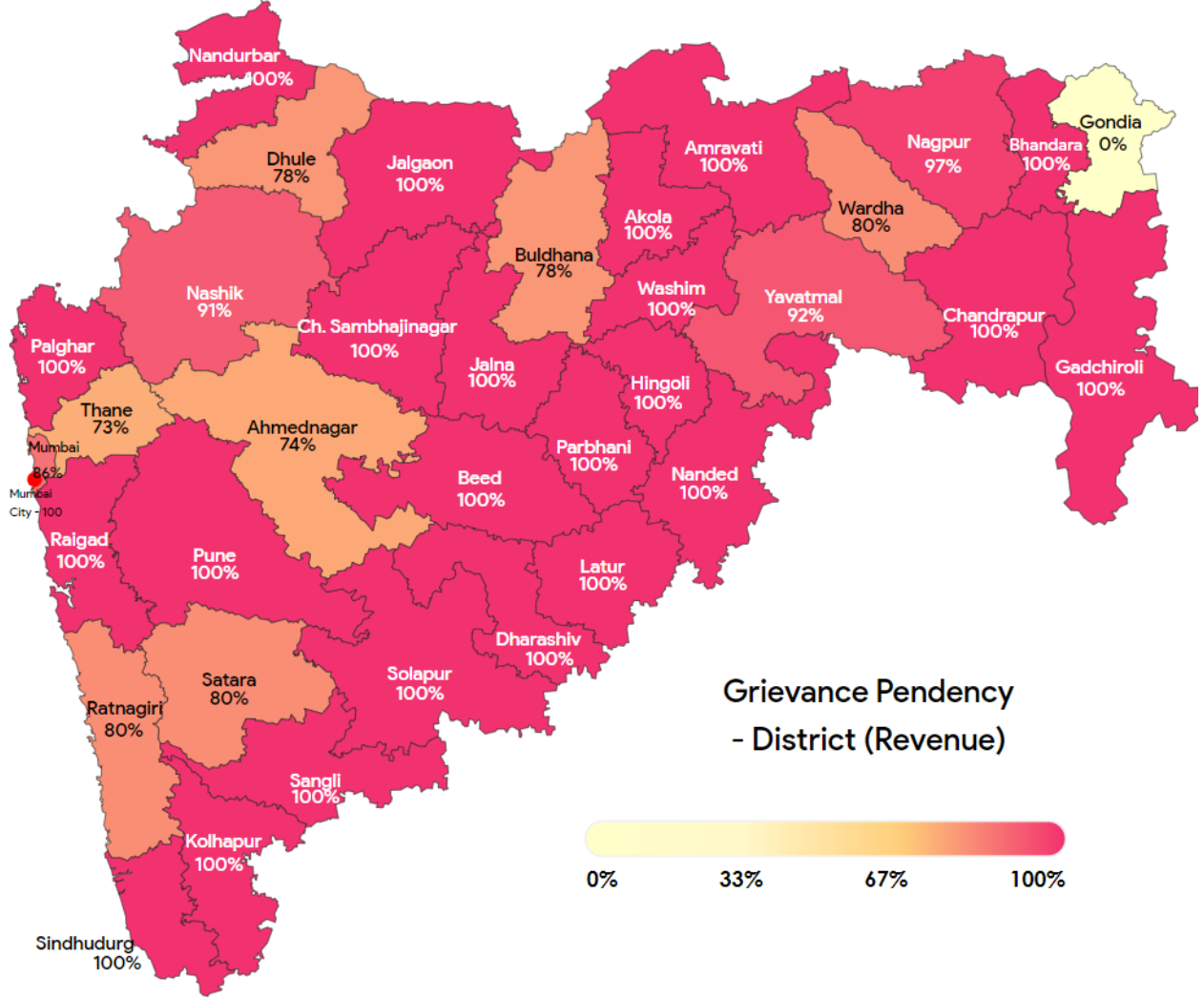
टीप- वर उल्लेख न केलेल्या जिल्हा परिषदांनी अद्याप ई-ऑफिस चा वापर सुरू नाही केला आहे.



तक्रार पोर्टल विश्लेषण

१) एकात्मिक आपले सरकार व सीपीग्राम्स - जिल्हानिहाय महसूल यंत्रणेची प्रलंबितता-

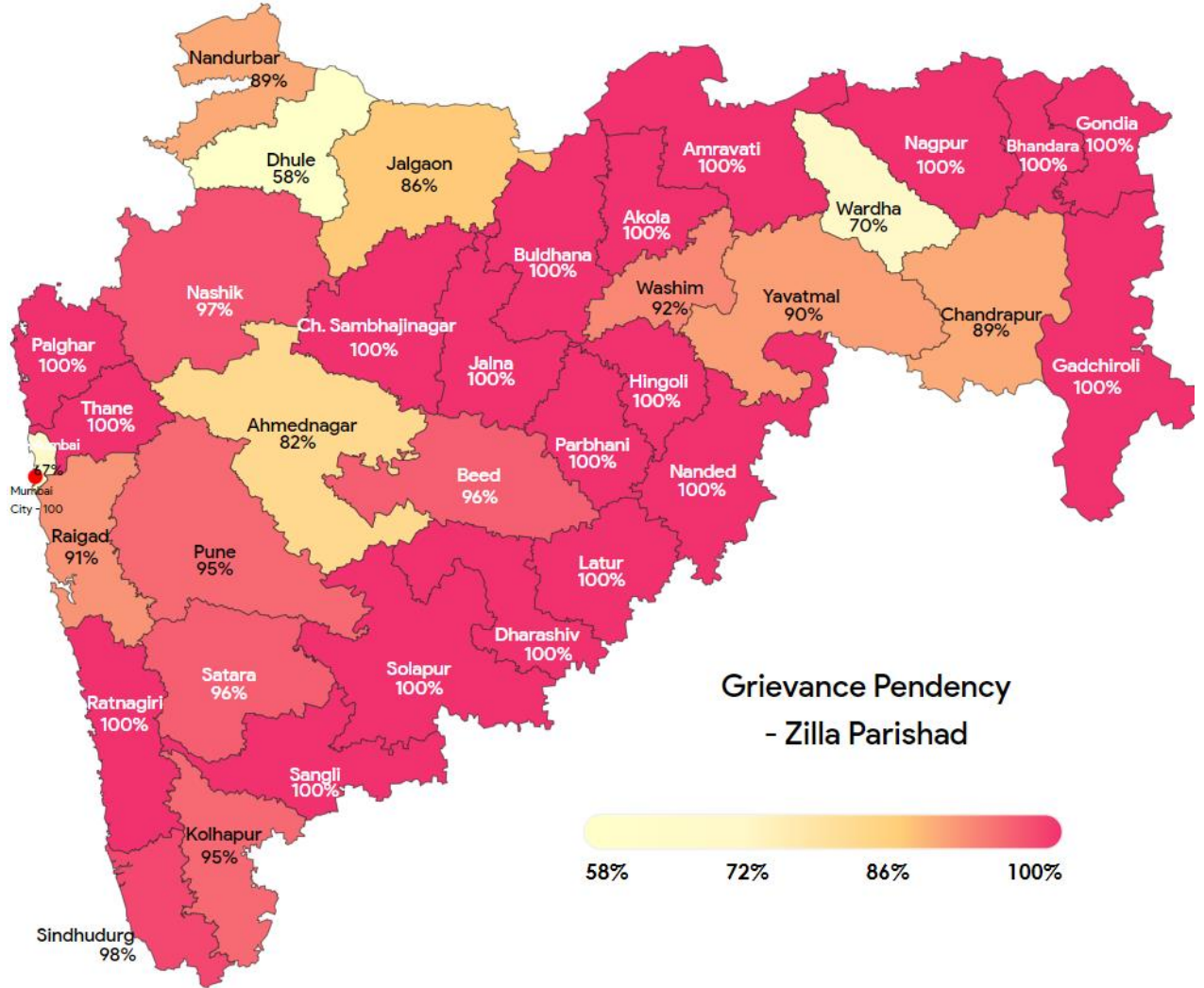
स्रोत - DIAT आपले सरकार पोर्टल



वरील जिल्हानिहाय माहिती महसूल यंत्रणेतील तक्रार निवारण प्रयत्नांची तातडीची गरज अधोरेखित करतो.



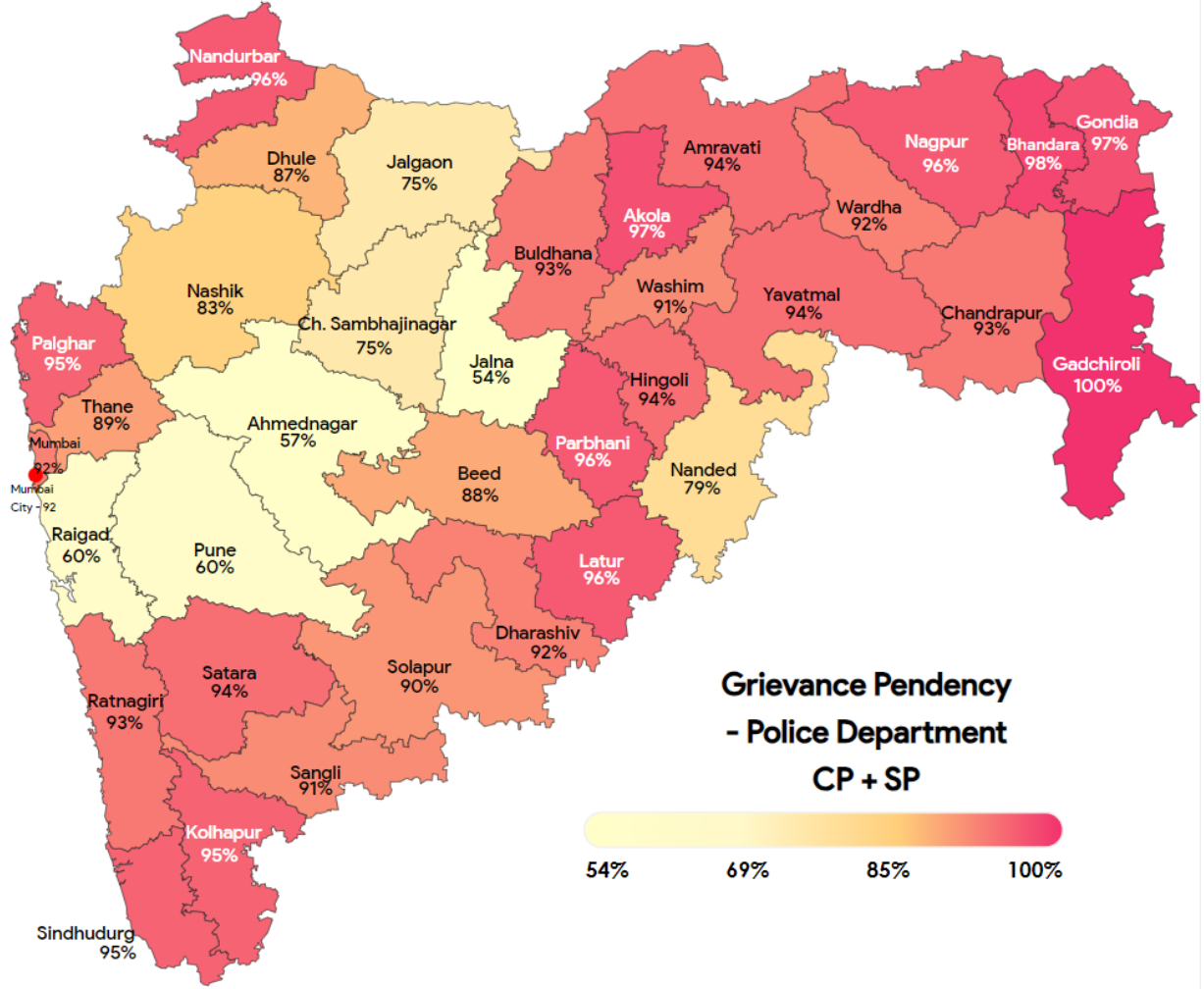
२) एकात्मिक आपले सरकार व सीपीग्राम्स - जिल्हा परिषदनिहाय प्रलंबित



वरील जिल्हानिहाय डेटा सर्व जिल्हा परिषदांमध्ये प्राधान्यक्रमित तक्रार निवारण प्रयत्नांची तातडीची गरज अधोरेखित करतो



३) एकात्मिक आपले सरकार व सीपीग्राम्स - जिल्हानिहाय पोलिस प्रलंबित प्रकरणे



वरील जिल्हानिहाय माहिती CP आणि SP कार्यालयासह पोलिस विभागातील प्राधान्यकृत तक्रार निवारण प्रयत्नांची तातडीची गरज हायलाइट करतो.



४) आपले सरकार पोर्टलवर विभागनिहाय तक्रारींची संख्या -

क्र.	विभाग	एकूण प्राप्त	राहिलेले	राहिलेले टक्केवारी
१	विधी व न्याय विभाग	११०	११०	१००.००%
२	महसूल, नोंदणी व मुद्रांक शुल्क	८८	८८	१००.००%
३	ऊर्जा विभाग	७३	७३	१००.००%
४	मदत व पुनर्वसन विभाग	४२	४२	१००.००%
५	अन्न, नागरी पुरवठा आणि ग्राहक संरक्षण विभाग	३८	३८	१००.००%
६	उच्च व तंत्रिशिक्षण विभाग	२८	२८	१००.००%
७	मुख्य सचिव, वन विभाग	२१	२१	१००.००%
८	मुख्य निवडणूक अधिकारी	२०	२०	१००.००%
९	कौशल्य विकास, रोजगार व उद्योजकता विभाग	१६	१६	१००.००%
१०	सचिव, मृद व जल संधारण विभाग	१५	१५	१००.००%
११	पशुसंवर्धन विभाग	७	७	१००.००%
१२	अल्पसंख्यांक विकास विभाग	७	७	१००.००%
१३	गृह-जेल विभाग	६	६	१००.००%
१४	वैद्यकीय शिक्षण व औषधी द्रव्ये विभाग	५	५	१००.००%
१५	पणन व वस्त्रोद्योग विभाग	४	४	१००.००%
१६	पणन व वस्त्रोद्योग विभाग	४	४	१००.००%
१७	सामान्य प्रशासन (राजशिष्टाचार) विभाग	३	३	१००.००%
१८	ग्रामविकास व पंचायत राज विभाग	२७६	२७१	९८.००%
१९	सार्वजनिक बांधकाम विभाग	८३	८१	९८.००%
२०	सहकार विभाग	२९	२८	९७.००%
२१	गृहनिर्माण विभाग	५३	५१	९६.००%
२२	शालेय शिक्षण व क्रीडा विभाग	४९	४७	९६.००%
२३	सार्वजनिक आरोग्य विभाग	४३	४१	९५.००%
२४	नगर विकास विभाग-२-शहरी स्थानिक संस्था	१४५	१३८	९५.००%
२५	कृषी विभाग	४८	४५	९४.००%
२६	उद्योग विभाग	१४	१३	९३.००%
२७	सामाजिक न्याय व विशेष सहाय्य विभाग	५५	५०	९१.००%
२८	प्रधान सचिव, कामगार विभाग (मंत्रालय)	११	१०	९१.००%
२९	सामान्य प्रशासन विभाग-माहिती व जनसंपर्क संचालनालय	२०	१८	९०.००%
३०	संसदीय कार्य विभाग	१०	९	९०.००%
३१	पर्यावरण व वातावरणीय बदल विभाग	१०७	९५	८९.००%
३२	मुख्यमंत्री कार्यालय	८९	७९	८९.००%
३३	माहिती तंत्रज्ञान	४४	३९	८९.००%
३४	विमुक्त जाती, भटक्या जमाती, इतर मागासवर्गीय व विशेष मागासवर्गीय कल्याण विभाग	१७	१५	८८.००%
३५	गृह - वाहतूक व बंदरे विभाग	२९	२५	८६.००%
३६	महिला व बालविकास विभाग	३२	२७	८४.००%
३७	दूध विकास विभाग	४	३	७५.००%



३८	नियोजन-रोजगार हमी योजना (EGS)/NREGA विभाग	१६	११	६९.००%
३९	गृह राज्य उत्पादन शुल्क विभाग	१२	८	६७.००%
४०	अमुस, जलसंपदा व लाभक्षेत्र विकास विभाग	४९	३१	६३.००%
४१	प्राधान सचिव, पाणी पुरवठा व स्वच्छता विभाग	१३८	८२	५९.००%
४२	वित्त विभाग	६८	३३	४९.००%
४३	मराठी भाषा विभाग	१९	९	४७.००%
४४	गृह- पोलीस विभाग	४४६	१४०	३१.००%
४५	आदिवासी विकास विभाग	३०	६	२०.००%
४६	नियोजन विभाग	२	०	०.००%

तक्रार निवारणासाठी आदिवासी विकास आणि गृह विभागाची कामगिरी ८०% आणि ६९% आहे.



विभागनिहाय प्रलंबित संदर्भ

विभाग	एकूण प्राप्त	विभाग	प्रलंबित	प्रलंबितता %
पर्यावरण आणि वातावरणीय बदल विभाग	माहिती नाही	माहिती नाही	माहिती नाही	माहिती नाही
इतर मागास वर्ग कल्याण विभाग	४४७	३६८	७९	१८%
मृद व जलसंधारण विभाग	२२२५	१९१८	३०७	१४%
अल्पसंख्याक विकास विभाग	७९८	६६५	१३३	१७%
पर्यटन आणि सांस्कृतिक कार्य विभाग	२३३५	२०२४	३१०	१३%
सार्वजनिक आरोग्य विभाग	९६४४	८५८३	१०६१	११%
अन्न, नागरी पुरवठा आणि ग्राहक संरक्षण विभाग	३२१	२०५	११६	३६%
जलसंपदा विभाग	१३२९	९००	४४२	३३%
सार्वजनिक बांधकाम विभाग	२४३०	२३५४	७६	३%
सामाजिक न्याय आणि विशेष सहाय्य विभाग	४३४२	३४८६	८५६	२०%
नियोजन विभाग	७८४३	६४९२	१३४९	१७%
महसूल व वन विभाग (महसूल)	२२१३	१५४२	६७१	३०%
महिला व बाल विकास विभाग	१७९९	१२८५	५१३	२९%
संसदीय कार्य विभाग	९८२९	६५२१	३३०८	३४%
नागर विकास विभाग	२५०६	१८५२	६५४	२६%
दिव्यांग कल्याण विभाग	१३२३	१११५	२०८	१६%
पाणी पुरवठा व स्वच्छता विभाग	१२४५	१०७९	१६६	१३%
सहकार, पणन व वस्त्रोद्योग विभाग	८४२	६६२	१८०	२१%
गृहनिर्माण विभाग	६३६	४४९	१८७	२९%
उच्च व तंत्र शिक्षण विभाग	४०६०	३७७६	२८४	७%
कौशल्य विकास, रोजगार व उद्योजकता	१८२७	१६३३	१९४	११%
गृह विभाग	६१८	५२५	९३	१५%
महसूल व वन विभाग (वन)	२८६४	२३३९	५२५	१८%
विधी आणि न्याय विभाग	६४७	५३१	११६	१८%
सामान्य प्रशासन विभाग	१३४९	११९५	१५४	१४%
शालेय शिक्षण व क्रीडा विभाग	४२५१	३३९९	८५२	२०%
मराठी भाषा विभाग	२३६	१९७	३९	१७%
आदिवासी विकास विभाग	१०६५	८९३	१७२	१६%
वित्त विभाग	१४७८	१३२१	१५७	११%
ऊर्जा विभाग	१०१४	८३२	१८२	१८%
खनिकर्म विभाग	४०४	३६२	४२	१०%
ग्राम विकास विभाग	७८१	६६३	११८	१५%
एकूण	७५१६८	६१७४८	१३३८९	१८%



विभागेनहाय प्रलंबित प्रकरणे

विभाग	एकूण प्रकरणे	निराकरण झालेले	प्रलंबित	प्रलंबितता %	ई-ऑफिस मार्फत सादर केलेली एकूण प्रकरणे
पर्यावरण व वातावरणीय बदल विभाग	४९	१३	३६	७३%	०
इतर मागास वर्ग कल्याण विभाग	४९	१३	३६	७३%	०
मृद व जलसंधारण विभाग	५४९	१७१	३७८	६९%	९
अल्पसंख्याक विकास विभाग	१९०	६२	१२८	६७%	०
पर्यटन व सांस्कृतिक कार्य विभाग	२६८७	८८७	१८००	६७%	१७१
सार्वजनिक आरोग्य विभाग	९६७	५२९	५३३	५५%	२५
अन्न, नागरी पुरवठा आणि ग्राहक संरक्षण विभाग	१८४	८३	१०१	५५%	७१
जलसंपदा विभाग	४१६	१८४	२२७	५५%	२०
सार्वजनिक बांधकाम विभाग	१९६	९२	१०४	५३%	५१
सामाजिक न्याय आणि विशेष सहाय्य विभाग	५११	२४५	२६६	५२%	४
नियोजन विभाग	९१७	४४५	४७१	५१%	१३८
महसूल व वन विभाग (महसूल)	४४६	२२०	२२६	५१%	१५
महिला व बाल विकास विभाग	१६४	७९	८३	५१%	२६
संसदीय कार्य विभाग	१०४७	५२५	५१४	४९%	१०१
नागर विकास विभाग	५५२	२९२	२६०	४७%	२१
दिव्यांग कल्याण विभाग	५१८	३०४	२१४	४१%	८६
पाणी पुरवठा व स्वच्छता विभाग	३९०	२२८	१६१	४१%	४२
सहकार, पणन आणि वस्त्रोद्योग विभाग	२८९	१७१	११८	४१%	३३
गृहनिर्माण विभाग	९१	५४	३७	४१%	७
उच्च व तंत्र शिक्षण विभाग	२८८	१७१	११७	४१%	११८
कौशल्य विकास, रोजगार, उद्योजकता विभाग	७७९	४९५	२८४	३६%	४८
गृह विभाग	२१४	१३७	७७	३६%	४९
महसूल व वन विभाग (वन)	८८०	५६४	३१६	३६%	३६४
विधी व न्याय विभाग	११६	७५	४१	३५%	७८
सामान्य प्रशासन विभाग	१२५१	८३४	४१७	३३%	९३
शालेय शिक्षण व क्रीडा विभाग	७३०	४८९	२४१	३३%	१६९
मराठी भाषा विभाग	८३	६०	२३	२८%	०
आदिवासी विकास विभाग	२८९	२०९	८०	२८%	११९
वित्त विभाग	१०६९	७९४	२७५	२६%	८३
ऊर्जा विभाग	११३	७५	३८	३४%	१५
खनिकर्म विभाग	७३	४६	२७	३७%	१६
ग्राम विकास विभाग	४५५	२९९	१५६	३४%	११७
एकूण	२३७४२	१३३९९	१०३४३	४४%	२५७५



माहिती चा अधिकार विश्लेषण-

१) सर्वाधिक RTI प्रलंबित असलेले विभाग

स्रोत- NIC २५ मार्च - २५ एप्रिल

क्र.	विभाग/संघटनाचे नाव	प्राप्त झालेल्या माहितीच्या अधिकारांच्या अर्जांची संख्या	निकाली केलेल्या अर्जांची संख्या	अनिकालीत अर्जांची संख्या	अनिकालीत अर्जांचे टक्केवारी
१	वित्त विभाग	८०	१७	६३	७९.००%
२	माहिती व जनसंपर्क संचालनालय	९	२	७	७८.००%
३	सहकार, पणन आणि वस्त्रोद्योग विभाग	१२७	३४	९३	७३.००%
४	वस्त्रोद्योग विभाग	७	२	५	७१.००%
५	शालेय शिक्षण आणि क्रीडा विभाग	१५५	५४	१०१	६५.००%
६	मृद व जलसंधारण विभाग	३१	११	२०	६५.००%
७	पर्यटन व सांस्कृतिक कार्य विभाग	११	४	७	६४.००%
८	ग्रामविकास विभाग	१८७	७१	११६	६२.००%
९	गृह विभाग	२५७	१०१	१५६	६१.००%
१०	आदिवासी विकास विभाग	९६	३८	५८	६०.००%
११	सामाजिक न्याय आणि विशेष सहाय्य विभाग	९४	४०	५४	५७.००%
१२	अन्न, नागरी पुरवठा आणि ग्राहक संरक्षण विभाग	७३	३२	४१	५६.००%
१३	महाराष्ट्र लोकसेवा आयोग	३०४	१३४	१७०	५६.००%
१४	सार्वजनिक बांधकाम विभाग	११६	५४	६२	५३.००%
१५	पर्यावरण विभाग	४०	२०	२०	५०.००%
१६	मराठी भाषा विभाग	६	३	३	५०.००%
१७	गृहनिर्माण विभाग	९४	४९	४५	४८.००%
१८	वैद्यकीय शिक्षण व औषधी द्रव्ये विभाग	११२	५९	५३	४७.००%
१९	अल्पसंख्याक विकास विभाग	१३	७	६	४६.००%
२०	महसूल आणि वन विभाग	३२१	१७४	१४७	४६.००%
२१	महिला व बालविकास विभाग	६२	३५	२७	४४.००%
२२	इतर मागास वर्ग बहुजन कल्याण विभाग	४०	२४	१६	४०.००%
२३	उच्च व तंत्रशिक्षण विभाग	१४८	९०	५८	३९.००%
२४	उद्योग, ऊर्जा आणि कामगार विभाग	१७१	१०५	६६	३९.००%
२५	पाणी संपदा विभाग	९७	६०	३७	३८.००%
२६	कायदा आणि न्याय विभाग	१०१	६५	३६	३६.००%
२७	नागरी विकास विभाग	२३७	१५५	८२	३५.००%
२८	रोजगार हमी योजना विभाग	९	६	३	३३.००%
२९	संसदीय कार्य विभाग	३	२	१	३३.००%



३०	कौशल्य विकास आणि उद्योजकता विभाग	३७	२५	१२	३२.००%
३१	पाणीपुरवठा आणि स्वच्छता विभाग	३७	२५	१२	३२.००%
३२	कृषी, दुग्ध विकास, पशुपालन आणि मत्स्यव्यवसाय विभाग	९०	६३	२७	३०.००%
३३	सामान्य प्रशासन विभाग	२५३	१८३	७०	२८.००%
३४	आरोग्य विभाग	२५२	२०६	४६	१८.००%
३५	नियोजन विभाग	३३	२७	६	१८.००%
३६	विकलांग कल्याण विभाग	११	१०	१	९.००%
३७	मुख्यमंत्र्यांचे कार्यालय, महाराष्ट्र शासन	११८	१०८	१०	८.००%
३८	माहिती व तंत्रज्ञान विभाग	१४	१३	१	७.००%

मुख्यमंत्री कार्यालय, सार्वजनिक आरोग्य आणि सामान्य प्रशासन विभागातील निपटा-याची टक्केवारी खूप जास्त आहे, तर इतर विभागांमध्ये सुधारणेला मोठा वाव आहे.



२) सर्वाधिक माहिती अधिकार प्रलंबित असलेले जिल्हे

स्रोत- NIC २५ मार्च - २५ एप्रिल

जिल्हाधिकारी कार्यालय	आरटीआय प्राप्त	आरटीआय निकाली	आरटीआय प्रलंबित	आरटीआय प्रलंबितता %
भंडारा	११९	०	११९	१००.००%
हिंगोली	१४	०	१४	१००.००%
मुंबई शहर	५२	०	५२	१००.००%
नांदेड	२९	०	२९	१००.००%
पालघर	२६	०	२६	१००.००%
वर्धा	६१	०	६१	१००.००%
मुंबई उपनगर	४८	१	४७	९८.००%
गडचिरोली	६०	३	५७	९५.००%
धुळे	३२	२	३०	९४.००%
यवतमाळ	९२	७	८५	९२.००%
रत्नागिरी	४७	५	४२	८९.००%
सांगली	३२	४	२८	८८.००%
सोलापूर	१२७	१८	१०९	८६.००%
सिंधुदुर्ग	३०	६	२४	८०.००%
रायगड	८४	१७	६७	८०.००%
ठाणे	८१	२१	६०	७४.००%
औरंगाबाद	९४	२७	६७	७१.००%
नंदुरबार	९	३	६	६७.००%
वाशिम	१२	४	८	६७.००%
अहमदनगर	८४	३०	५४	६४.००%
पुणे	१३८	५९	७९	५७.००%
उस्मानाबाद	७७	३६	४१	५३.००%
बुलढाणा	५१	२६	२५	४९.००%
सातारा	१११	५९	५२	४७.००%
जळगाव	३०	१६	१४	४७.००%
नागपूर	१३०	७१	५९	४५.००%
नाशिक	५२	२९	२३	४४.००%
परभणी	४७	२७	२०	४३.००%
जालना	२५	१६	९	३६.००%
बीड	४१	२७	१४	३४.००%
लातूर	६८	४९	१९	२८.००%
कोल्हापूर	८९	६८	२१	२४.००%
अकोला	७०	५५	१५	२१.००%
गोंदिया	१४५	१२७	१८	१२.००%
अमरावती	२०२	१७७	२५	१२.००%
चंद्रपूर	१०१	९१	१०	१०.००%



३) जिल्हा परिषदांमध्ये सर्वाधिक RTI प्रलंबित आहे

स्रोत- NIC २५ मार्च - २५ एप्रिल

क्र.	RTI प्राप्त	RTI निराकरित	RTI पंजीकृत	RTI पंजीकृती %
अकोला	७७	०	७७	१००.००%
अमरावती	१८०	०	१८०	१००.००%
औरंगाबाद	५४	०	५४	१००.००%
बीड	३२	०	३२	१००.००%
बुलढाणा	६९	०	६९	१००.००%
चंद्रपूर	३७	०	३७	१००.००%
धुळे	२०	०	२०	१००.००%
गडचिरोली	९	०	९	१००.००%
गोंदिया	१३८	०	१३८	१००.००%
हिंगोली	६	०	६	१००.००%
जालना	२४	०	२४	१००.००%
लातूर	२२	०	२२	१००.००%
नागपूर	११४	०	११४	१००.००%
नाशिक	५४	०	५४	१००.००%
रत्नागिरी	२१	०	२१	१००.००%
सोलापूर	३४	०	३४	१००.००%
यवतमाळ	२९	०	२९	१००.००%
भंडारा	६५	१	६४	९८.००%
उस्मानाबाद	५८	२	५६	९७.००%
पुणे	७३	४	६९	९५.००%
वर्धा	१३	१	१२	९२.००%
सांगली	१८	२	१६	८९.००%
वाशिम	९	१	८	८९.००%
कोल्हापूर	४४	५	३९	८९.००%
रायगड	१६	२	१४	८८.००%
सिंधुदुर्ग	१२	२	१०	८३.००%
परभणी	६	१	५	८३.००%
सातारा	७६	१६	६०	७९.००%
नंदुरबार	४	१	३	७५.००%
पालघर	२४	६	१८	७५.००%
नांदेड	३१	१२	१९	६१.००%
जळगाव	४९	२०	२९	५९.००%
अहमदनगर	७३	३७	३६	४९.००%
ठाणे	३०	१६	१४	४७.००%



सेवांचा अधिकार विश्लेषण

स्रोत- महा आयटी २५ मार्च - २५ एप्रिल

प्राप्त- १०,९१,३५७

निकाली - १०,३९,२१६

प्रलंबित - ५२,१४१

निकाल दर - ९५.२२%

1) नागरिकांनी सर्वाधिक वापरलेल्या सेवा -

Top Services availed by Citizens	Received
Income Certificate	5,59,597
General Affidavit	90,536
Migrant Caste Certificate	79,281
Registration of Shop and Establishment	71,740
Non-Creamy Layer Certificate with Affidavit	46,012
Caste certificate with Affidavit	41,893
Change In Name	41,310
Age Nationality and Domicile	35,497
Non-Creamy Layer Certificate	31,570
Police Clearance Certificate	27,834
Income Certificate	5,59,597
General Affidavit	90,536
Migrant Caste Certificate	79,281
Registration of Shop and Establishment	71,740



परिशिष्ट - I उन्हाळी मोहीम

सर्व मंत्रालयीन प्रशासकीय विभाग स्वच्छ व नीटनेटके राहण्याच्या अनुषंगाने राबविण्याच्या विशेष कृती कार्यक्रम (उन्हाळी अभियान) राबविण्याबाबत.

महाराष्ट्र शासन
सामान्य प्रशासन विभाग

शासन परिपत्रक क्रमांक : संकीर्ण १८२१/प्र.क्र.३३/१८-अ

मादाम कामा मार्ग, हुतात्मा राजगुरु चौक,

मंत्रालय, मुंबई ४०० ०३२.

दिनांक :- २५ एप्रिल, २०२४

- वाचा:-** १) शासन परिपत्रक सामान्य प्रशासन विभाग क्र.संकीर्ण-१८२१/प्र.क्र.३३/१८अ,
दि. ०१.०४.२०२२.
२) शासन परिपत्रक सामान्य प्रशासन विभाग क्र.संकीर्ण-१८२१/प्र.क्र.३३/१८अ,
दि. ११.०३.२०२४

प्रस्तावना:-

कार्यालयीन कामकाज नियमपुस्तिकेतील प्रकरण ११ मध्ये अभिलेखन, अभिलेखांचे वर्गीकरण करणे, त्यांचे निदणीकरण करणे व ते नष्ट करणे यासंबंधीच्या तरतुदी विहित करण्यात आलेल्या आहेत. त्यानुसार कार्यवाही करण्यासंबंधी मंत्रालयीन विभागांना वेळोवेळी सूचित करण्यात आलेले आहे. तथापि, सदर तरतुदीचे योग्यरीत्या पालन केले जात नसल्याने अनेक विभागांमध्ये बंद करण्यात आलेल्या संचिका मोठ्या प्रमाणावर पडून असल्याचे व त्यामुळे अनेक विभाग अस्वच्छ असल्याचे निदर्शनास आले आहे.

राज्य शासनाचे मुख्यालय मंत्रालय असून अशा महत्त्वाच्या इमारतीमध्ये ठिकठिकाणी निरुपयोगी वस्तू/साहित्य तसेच वापरात नसलेले अभिलेख इ. पडून आहेत. त्यामुळे अशा साहित्याची विहित पद्धतीने विल्हेवाट लावून ही जागा रिकामी करून उपयोगात आणणे आवश्यक आहे जेणेकरून मंत्रालयातील सर्व विभाग स्वच्छ व नीटनेटके होतील.

त्याचप्रमाणे सामान्य प्रशासन विभागाच्या संदर्भ क्र. १ व २ येथील परिपत्रकांनुसार मंत्रालयीन इमारतीच्या सुरक्षिततेच्या दृष्टीने मंत्रालय इमारतीचे आवार व छत्रमार्ग मोकळा ठेवण्याच्या व कार्यालयातील स्वच्छता व संचिका निपटारा मोहीम आयोजित करण्याच्या सूचना देण्यात आलेल्या आहेत. तसेच सार्वजनिक बांधकाम विभागाच्या दि. १२ ऑक्टोबर, २०१८ च्या परिपत्रकान्वये मंत्रालय व नवीन प्रशासकीय भवन या इमारतीच्या स्वच्छता व सुरक्षेबाबत सूचना देण्यात आलेल्या आहेत.

२. असे असूनही मंत्रालय मुख्य इमारत, विस्तार इमारत व आजुबाजुचा परिसर तसेच विभागांची दालने, छत्रमार्गातील परिसर येथे अनेक ठिकाणी मोठ्या प्रमाणावर मोडकळीस आलेले फर्निचर, कपाटे, भंगार (जुन्या खुर्च्या, टेबले, अनावश्यक कागदपत्रे, विनावापरातील अभिलेखाचे गड्डे) आढळून आले आहेत. यावरून उपरोक्त परिपत्रकांन्वये देण्यात आलेल्या सूचनांची अंमलबजावणी विभागांकडून होत नसल्याचे दिसून येत आहे. या पार्श्वभूमीवर मंत्रालय व नवीन प्रशासकीय इमारतीमधील कार्यालयांमध्ये स्वच्छता व नीटनेटकेपणा ठेवण्याच्या दृष्टीने तसेच कार्यालयांमधील अभिलेखांचे निदणीकरण करण्याकरिता कार्यवाही करण्याच्या अनुषंगाने ठराविक कालावधीसाठी कृती कार्यक्रम राबविण्यासाठी सर्व प्रशासकीय विभागांना सूचना देण्याची बाब शासनाच्या विचाराधीन होती.



शासन परिपत्रक क्रमांक: संकीर्ण १८२१/प्र.क्र.३३/१८-अ

शासन परिपत्रक:-

मंत्रालय व नवीन प्रशासकीय इमारतीमधील सर्व प्रशासकीय विभागांची कार्यालये स्वच्छ व नीटनेटकी राहण्याच्या अनुषंगाने सर्व प्रशासकीय विभागांनी दि. २५ एप्रिल ते २५ मे, २०२४ या कालावधीत पुढीलप्रमाणे कृती कार्यक्रम (उन्हाळी अभियान) राबविण्याबाबत सूचना देण्यात येत आहेत:-

१. दिनांक २५ एप्रिल ते २५ मे, २०२४ या कालावधीत विभागातील अभिलेख/कागदपत्रांचा आढावा घेऊन कार्यासनातील नस्त्यांचे अ,ब,क व ड वर्गीकरण पूर्ण करावे.
२. कामाच्या ठिकाणी कार्यक्षमता सुधारण्यासाठी OCI मार्फत Kaizen Institute या संस्थेने मंत्रालयीन अधिकारी/कर्मचारी यांना सामान्य प्रशासन विभागामार्फत पाच एस (Five "S") बाबत खालील मुद्द्यांच्या अनुषंगाने प्रशिक्षण दिलेले आहे:-
 - (अ) (Sort) निवड- काय आवश्यक आहे आणि काय नाही याप्रमाणे कागदपत्रे वेगळी करण्यात यावीत.
 - (ब) Set in Order- प्रत्येक गोष्टीसाठी जागा (साध्या आणि व्हिज्युअल पद्धतीने काय आवश्यक आहे.)
 - (क) SHINE (स्वच्छता)- सर्व काही स्वच्छ व आकर्षक ठेवण्यात यावे.
 - (ड) STANDARDIZE (मानकीकरण)- कामाच्या ठिकाणी संघटना आणि उत्पादकतेसाठी सुसंगततेला प्रोत्साहन देण्यात यावे.
 - (इ) SUSTAIN (शिस्तबद्ध)- नियमांचे पालन आणि सुधारणेचा अवलंब करावा.

उपरोक्त पाच एस (Five "S") ची प्रत्येक विभागाने तसेच प्रत्येक कार्यासनाने अंमलबजावणी करावी.

३. "क" व "ड" वर्ग नस्त्यांची नियमानुसार (जतनाचा विहित कालावधी संपल्यावर) उचित विल्हेवाट लावावी.
४. अनावश्यक अभिलेखांचे निंदणीकरण पूर्ण करावे .
५. विभागांनी वर्गीकरण केलेल्या नस्त्यांपैकी "अ" व "ब" वर्ग नस्त्यांचे ई-ऑफिसच्या माध्यमातून DIGITALIZATION करावे. DIGITALIZATION करण्यासाठी ROAD MAP तयार करण्यात यावा व याकरिता माहिती तंत्रज्ञान उपविभागाची मदत घेऊन सदर प्रक्रिया विभागात राबविण्यात यावी. या पद्धतीचा वापर करून विभागातील अभिलेख जतन करावा. तसेच "अ" व "ब" वर्गीकरण केलेल्या नस्त्या जतन करण्यासाठी मंत्रालय अभिलेख कक्षात पाठविण्यात याव्यात किंवा अधीनस्थ क्षेत्रीय कार्यालयांत पाठविण्याचा प्रयत्न करावा.
६. सार्वजनिक बांधकाम विभाग यांनी संबंधित मंत्रालयीन प्रशासकीय विभागांच्या सल्ल्याने मंत्रालय तसेच नवीन प्रशासकीय इमारतीमधील छत्रमार्गांमध्ये ठेवण्यात आलेली कपाटे तसेच इतर टाकाऊ फर्निचर मार्गिकेतून काढून टाकावे. तसेच जुन्या व नादुरुस्त असलेल्या कपाटांची उचित विल्हेवाट लावावी. तसेच सर्व विभागांची कपाटे इत्यादींची दुरुस्ती व रंगरंगोटी करण्याबाबत सार्वजनिक बांधकाम विभाग यांनी कार्यवाही करावी.
७. वरीलप्रमाणे कृती कार्यक्रम हाती घेतल्यानंतर कोणत्याही परिस्थितीत अनावश्यक कागदपत्रे व यंत्रसामग्री, जुने संगणक, प्रिंटरचे बॉक्स इ. विभागांच्या कार्यासनांत व मोकळ्या मार्गिकेत ठेवले जाणार नाहीत किंवा पडून राहणार नाहीत याची सर्व विभागांनी दक्षता घ्यावी. तसेच कृती कार्यक्रमाच्या आधीची व नंतरची छायाचित्रे काढावीत.

पृष्ठ ५ पैकी २



शासन परिपत्रक क्रमांक: संकीर्ण १८२१/प्र.क्र.३३/१८-अ

८. विभागांनी ई-ऑफिसचा पूर्णपणे वापर करावा. बैठकांच्या सूचना इत्यादी ई-ऑफिसने निर्गमित कराव्यात.
९. विभागांनी जुनी रटी, सामान इत्यादी विकून आलेल्या रकमेचा हिशेब सादर करावा.
१०. उक्ता विशेष कृती कार्यक्रम (उन्हाळी अभियान) कार्यक्रम संपल्यानंतर सर्व विभागांनी सामान्य प्रशासन विभागास सोबत जोडलेल्या परिशिष्ट "अ" प्रमाणे अहवाल सादर करावा.

२. उपरोक्त कामासाठी प्रत्येक विभागाच्या आस्थापना शाखेचे सह/उपसचिव यांना केंद्रस्थ अधिकारी (नोडल अधिकारी) म्हणून नेमण्यात यावे.

३. सदर शासन परिपत्रक महाराष्ट्र शासनाच्या www.maharashtra.gov.in या संकेतास्थळावर उपलब्ध करण्यात आले असून त्याचा संगणक संकेतांक क्र. २०२४०४२५१५०६०००६०४ आहे.

महाराष्ट्राचे राज्यपाल यांच्या आदेशानुसार व नावाने,

SAMBHAJI
BABAN JADHAV

संभाजी बाबा जाधव
राज्यपाल, महाराष्ट्र शासन
मुंबई-४०००३२

(संभाजी बा. जाधव)

कक्ष अधिकारी, महाराष्ट्र शासन

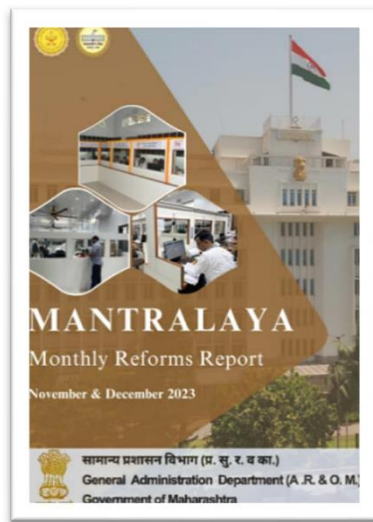
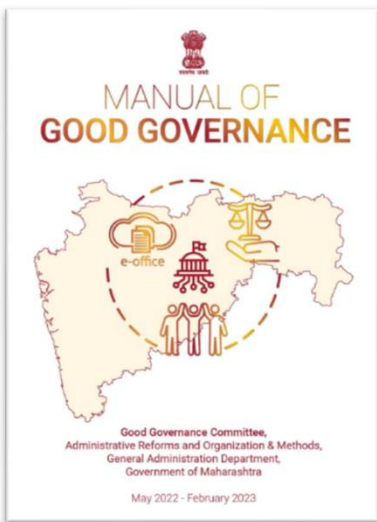
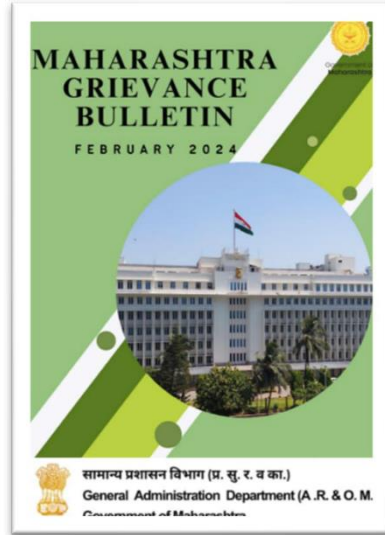
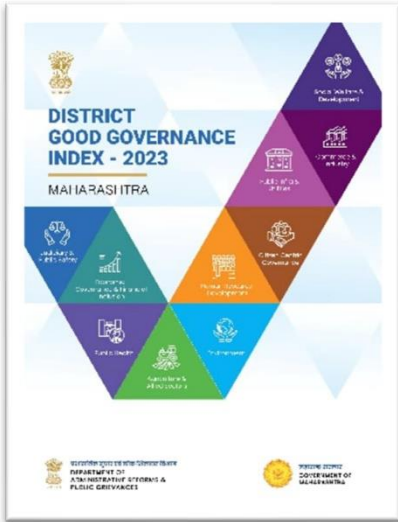
प्रत :

- १) मा.राज्यपाल यांचे सचिव (पत्राने).
- २) मा. सभापती, महाराष्ट्र विधानपरिषद, महाराष्ट्र विधानमंडळ सचिवालय, मुंबई.
- ३) मा.अध्यक्ष, महाराष्ट्र विधानसभा, महाराष्ट्र विधानमंडळ सचिवालय, मुंबई.
- ४) मा.विरोधी पक्षनेता, विधानपरिषद/विधानसभा, महाराष्ट्र विधानमंडळ सचिवालय, मुंबई.
- ५) मा.उपसभापती, महाराष्ट्र विधानपरिषद, महाराष्ट्र विधानमंडळ सचिवालय, मुंबई.
- ६) मा.उपाध्यक्ष, महाराष्ट्र विधानसभा, महाराष्ट्र विधानमंडळ सचिवालय, मुंबई.
- ७) सर्व सन्माननीय विधानसभा, विधानपरिषद व संसद सदस्य.
- ८) मा. मुख्यमंत्री यांचे अपर मुख्य सचिव, मंत्रालय, मुंबई ४०००३२.
- ९) मा. मुख्यमंत्री यांचे प्रधान सचिव, मंत्रालय, मुंबई ४०००३२.
- १०) सर्व मा.मंत्री / मा. राज्यमंत्री यांचे खाजगी सचिव, मंत्रालय, मुंबई ४०००३२.
- ११) मा.मुख्य सचिव यांचे स्वीय सहायक, मंत्रालय, मुंबई ४०००३२.
- १२) सर्व अपर मुख्य सचिव / प्रधान सचिव / सचिव, मंत्रालय, मुंबई ४०००३२.
- १३) भारतीय जनता पक्ष, महाराष्ट्र प्रदेश, सी.डी.ओ.बॅरक नं.१, योगक्षेम समोर, वसंतराव भागवत चौक, नरिमन पॉइंट, मुंबई ४०००२०.
- १४) भारतीय राष्ट्रीय काँग्रेस, महाराष्ट्र प्रदेश काँग्रेस(आय) समिती, टिळक भवन, काकासाहेब गाडगीळ मार्ग, दादर, मुंबई-४०००२५.
- १५) राष्ट्रवादी काँग्रेस पक्ष, ठाकरसी हाऊस, जे.एन.हेरेडिया मार्ग, बॅलाई इस्टेट, मुंबई-४०००३८.
- १६) शिवसेना, शिवसेना भवन, गडकरी चौक, दादर, मुंबई-४०००२८.
- १७) बहुजन समाज पक्ष, प्रदेश सचिव, महाराष्ट्र राज्य, बी.एस.जी.भवन, मुख्यक क्र. ८३-जे, कलेक्टर कॉलनी, चेंबूर, मुंबई-४०००४४.

पृष्ठ ५ पैकी ३



Earlier Publications





Twitter - @GAD_AROM



प्रशाकीय सुधारणा आणि रचना व कार्यपद्धती,
सामान्य प्रशासन विभाग
महाराष्ट्र शासन