

# माहितीचा अधिकार अधिनियम-२००५

कलम ४ (१)(ख) नुसार स्वयंप्रेरणेने घोषित करावयाची १ ते १७ बाबींची माहिती  
(दिनांक-१ जानेवारी २०२२ रोजी अद्यावत)

---

---

---

---

पशुसंवर्धन विभाग,  
२ रा मजला(नविन इमारत),जिल्हा परिषद,  
सिव्हील लाईन नागपूर-४४०००१.

---

---

श्री. तापेश्वरजी पुंडलिक वैद्य,  
सभापती  
कृषि व पशुसंवर्धन व दुग्धशाळा समिती

**-हार्दिक शुभेच्छा-**

माहितीचा अधिकार हा लोकशाहीचा पाया असून त्यामुळे राज्यातील कारभारात पारदर्शकता, खुलेपणा व जबाबदारीची जाणीव आणणे सुलभ झाले आहे. त्यामुळे जनतेला अधिक श्रम घेण्याची गरज नसून नियमानुसार रितसर अर्ज करून हवी असलेली कार्यालयीन व्यवहाराची माहिती सहज मिळवून घेण्यास मदत झाली आहे. तथापी अधिका-यांनी त्यांचे स्तरावर घेतलेले धोरणात्मक निर्णय केवळ नस्तीमध्ये न राहता जनतेसमोर वेळीच माहितीच्या अधिकारामुळे खुले झालेले आहे.

माहितीचा अधिकार अध्यादेशा मधील मार्गदर्शक धोरणानुसार एकत्रित संकलित केलेली माहिती व जिल्हा परिषदेमार्फत ग्राम पातळीवर राबविल्या जात असलेल्या विविध योजनांची सर्वकष माहिती संक्षिप्तरीत्या पुस्तिकेच्या माध्यमातून जनतेपर्यंत पोहचल्यास त्याचा अनेकांना फायदा होईल. शिवाय खऱ्या अर्थाने ही पुस्तिका ग्रामीण भागात राहणा-या नागरीकासाठी मार्गदर्शक व योजनेचा लाभ घेण्याचे दृष्टीने महत्वपूर्ण व उपयुक्त ठरू शकेल.

नागपूर जिल्हा परिषदे अंतर्गत पशुसंवर्धन विभागाने प्रकाशित केलेल्या माहिती पुस्तिकेला माझ्या हार्दिक शुभेच्छा.

श्री. तापेश्वरजी पुंडलिक वैद्य,

डॉ. शिला सां. बनकर,  
जिल्हा पशुसंवर्धन अधिकारी,  
जिल्हा परिषद, नागपूर.

- मनोगत -

शासकीय व्यवहारात / कारभारात पारदर्शकता आणून शासकीय व्यवहाराची व कामकाजाची जास्तीत जास्त माहिती जनतेस मिळावी याकरीता \* महाराष्ट्र माहितीचा अधिकार अध्यादेश - २००५ \* हा सर्वप्रथम महाराष्ट्र राज्यात लागू केला. त्यानुसार शासन स्तरावर माहितीचे अधिकाराखाली निर्गमित झालेल्या शासन निर्णयातील सुचनांची सर्व स्तरावर परिणामकारक अंमलबजावणी होण्याचे दृष्टीने जिल्हा ते ग्राम स्तरावर शासकीय माहिती अधिकारी, अपिलीय अधिकारी व सहाय्यक माहिती अधिकारी यांच्या नियुक्त्या करण्यात आल्या आहेत.

या आधी जनतेला कार्यालयाशी सतत पाठपुरावा करूनही शासकीय व्यवहाराची समाधानकारक अशी माहिती मिळत नव्हती व माहिती देतांना कार्यालयासही अडचणी येत होत्या. त्यानंतर केंद्र शासनाने याची दखल घेऊन दिनांक १२ आक्टोबर २००५ पासून माहितीचा अधिकार अधिनियम २००५ जम्मू व काश्मीर वगळता संपूर्ण भारतामध्ये लागू केला आहे.

जिल्हा परिषद मार्फत ग्रामीण भागात राबविण्यात येत असलेल्या विविध योजनांची सर्वकष माहिती व शासन स्तरासह जिल्हा परिषद स्तरावरिल विविध योजना सूद्धा पुस्तिकेत समाविष्ट केली आहे, याचा उद्देश म्हणजे सर्व सामान्यांना माहितीच्या अधिकारा संबंधीची व पशुसंवर्धन विभाग अंतर्गत विविध योजनांची माहिती सूद्धा अवगत व्हावी हा प्रयत्न या पुस्तकेचे माध्यमातून करण्यात आला आहे.

माहितीचा अधिकार व विविध योजनांची संक्षिप्त माहिती या पुस्तिकेत समाविष्ट करण्याचा आम्ही प्रयत्न केलेला आहे. तसेच अनावधानपणे काही बाबींचा उल्लेख निश्चितच पुस्तिकेतून सुटलेला असेल यात शंका नाही. पशुसंवर्धन विभागाचे वतिने प्रथमच अशा प्रकारची माहिती पुस्तिका तयार करण्यात येत असून आपणास आढळून आलेल्या त्रुटीची पुर्तता पुढील प्रकाशीत होणा-या सन २०२०-२०२१ चे माहे डिसेंबर-२०२१ च्या माहिती पुस्तिकेत दुरुस्ती करून प्रकाशीत करण्याचा आमचा प्रयत्न राहिल व त्याबाबत आम्ही आपले आभारी आहोत.

(डॉ. शिला सां. बनकर)

### अनुक्रमणिका

मॅन्युअल क्र.	मॅन्युअल चे नाव	पान क्रमांक
---------------	-----------------	-------------

१	२	३
१	पशुसंवर्धन विभागाची रचना , क ार्ये व कर्तव्ये यांचा तपशिल	१० ते १२
२	अधिकारी व कर्मचारी यांचे अधिकार व कर्तव्ये	१३ ते १४
३	योग्य मार्गाने निर्णय घेण्याचे प्रक्रियेत अनुसरावयाची कार्यपध्दती	१५ ते १६
४	कर्तव्ये पार पाडण्यासाठी शासकिय प्राधिकरणाने ठरवून दिलेली प्रमाणके	१७
५	कर्मचारी आपली कर्तव्ये पार पाडीत असतांना उपयोगात येतील असे नियम, सुचना, नियमपुस्तिका व अभिलेख	१८
६	कार्यालयातील अभिलेखाचे विगतवारीनुसार विवरणपत्र.	१९ ते २०
७	प्रशासकीय कामकाजाचा दृष्टीकोण व नितीनिर्धारण संबंधाने सर्वसामान्यांचे परामर्षकरीता करण्यात आलेली व्यवस्था.	२१
८	दोन किंवा त्यापेक्षा अधिक असणा-या मंडळ, परिषद, समिती, व ईतर संघटना याबाबतचा तपशिल सर्वसामान्यापर्यंत पोहोचता करता येईल.	२२
९	अधिका-यांची आणि कर्मचा-यांची निर्देशिका ा.	२३ ते २५
१०	अधिकारी व कर्मचारी यांना नियमानुसार देण्यात येणारे मासिक वेतन व ते अदा करण्याची पध्दती.	२६
११	प्रत्येक संस्थांनी सादर केलेली अंदाजपत्रके व संभावीत खर्च त्यानुसार प्राप्त तरतूद तसेच संस्थांनी केलेला खर्च.	२७ ते ३३
१२	अर्थसहाय्य कार्यक्रमाच्या अंमलबजावणीची रीत तसेच वाटप केलेल्या रकमा आणि अशा कार्यक्रमांच्या लाभाधिका-यांचा तपशिल.	३४ ते ३५
१३	ज्या व्यक्तींना सवलती, परवाने, किंवा प्राधिकारपत्रे दिलेली आहेत. अशा व्यक्तींचा तपशील.	३६
१४	तपशिलावर उपलब्ध असलेल्या माहितीचे ईलेक्ट्रानिक माध्यमातून तयार केलेले संक्षिप्त स्वरूप.	३७
१५	सर्वसाधारणाकरीता माहिती उपलब्ध करण्यासाठी असलेली सवलत तसेच वाचनालयाची कार्यालयीन वेळ (व्यवस्था असल्यास)	३८
१६	जन माहिती अधिका-यांची नावे, पदनामे आणि इतर तपशिल	३९ ते ४४
१७	विहीत केलेली इतर माहिती आणि वेळोवेळी अद्यावत केलेली प्रकाशने.	४५

## नागपूर जिल्हा एक दृष्टिक्षेप

\* पशुसंवर्धन विभाग, जि. प. नागपूर \*

सर्वसाधारण माहिती		
१	जिल्हयाचे भौगोलीक क्षेत्र	९८९२ चौ.कि.मी.
२	२००१ चे जनगणनेनुसार लोकसंख्या	४०,५१,४४४
३	त्यापैकी ग्रामीण लोकसंख्या	१४,४४,०८२
४	जिल्हयातील एकूण पंचायत समिती	१३
५	जिल्हयातील एकूण गावे	१८७४ १५६२-लोकवस्ती, ३१२-ओसाड
६	जिल्हयातील एकूण ग्रामपंचायत	७७६
७	पशु चिकित्सालय श्रेणी -१	४०
८	पशु चिकित्सालय श्रेणी - २	५८
९	फिरते पशुचिकित्सालय	०२

जोडपत्र अ  
(नियम ३ पहा)

येथे रु. १० चा  
न्यायालय  
फी मुद्रांक  
चिकटवावा.

माहितीचा अधिकार अधिनियम, २००५ अन्वये माहिती मिळविण्यासाठीच्या अर्जाचा नमुना  
प्रति,

राज्य जन माहिती अधिकारी,  
(कार्यालयाचे नाव व पत्ता)

- (१) अर्जदाराचे संपूर्ण नांव :- -----
- (२) पत्ता :- -----  
-----
- (३) आवश्यक असलेल्या माहितीचा तपशिल :- -----
- (एक) माहिती विषय :- -----
- (दोन) माहितीशी संबंधित कालावधी :- -----
- (तीन) आवश्यक असलेल्या माहितीचे वर्णन :- -----
- (चार) माहिती टपालाद्वारे किंवा व्यक्तीश :- -----  
आवश्यक आहे किंवा कसे :- -----  
(प्रत्यक्ष टपाल खर्च अतिरिक्त  
शुल्कामध्ये समाविष्ट केला जाईल)
- (पाच) टपालाद्वारे असेल त्याबाबतीत :- -----  
(सर्वसाधारण, नोंदणीकृत किंवा शीघ्र)
- (४) अर्जदार दारिद्र्यरेषेखालील आहे किंवा कसे :- -----  
(असल्यास, त्याबाबतच्या पुराव्याची छायांकित प्रत जोडावी ).

ठिकाण :-

दिनांक :-

अर्जदाराची स्वाक्षरी

**जोडपत्र ब**  
[[नियम ५ (१) पहा]]

येथे रु. २० चा  
न्यायालय  
फी मुद्रांक चिकटवावा.

**माहितीचा अधिकार अधिनियम, २००५ च्या कलम १९(१) खालील अपील**

- प्रेषक -----  
(अपिलकाराचे नाव आणि पत्ता)
- प्रति -----  
(अपील प्राधिका-याचे नाव / पदनाम / पत्ता)
- (१) अपीलकाराचे संपूर्ण नांव :- -----
- (२) पत्ता :- -----
- (३) राज्य जन माहिती अधिका-याचा तपशिल :- -----
- (४) ज्या आदेशाच्या विरुद्ध अपील केले आहे  
तो आदेश मिळाल्याचा दिनांक :- -----  
(आदेश काढला असल्यास) :- -----
- (५) अपील दाखल करण्याचा अंतिम दिनांक :- : -----
- (६) अपिलाची कारणे :- -----
- (७) माहितीचा तपशील :- -----  
(एक) हव्या असलेल्या माहितीचे स्वरूप आणि विषय :- -----  
(दोन) माहिती ज्या कार्यालयाशी किंवा विभागाशी संबंधित  
आहे त्याचे नांव :- -----

ठिकाण :-

दिनांक :-

अपीलकारांची स्वाक्षरी

जोडपत्र क  
[(नियम ५ (२) पहा)]

येथे रु. २० चा  
न्यायालय  
फी मुद्रांक  
चिकटवावा.

माहितीचा अधिकार अधिनियम, २००५ च्या कलम १९(३) खालील अपील

प्रेषक -----  
(अपिलकाराचे नाव आणि पत्ता)

प्रति -----

(१) अपीलकाराचे संपूर्ण नांव :- -----

(२) पत्ता :- -----

(३) राज्य जन माहिती अधिका-याचा तपशील :- -----

(४) पहिल्या अपील प्राधिका-याचा तपशील :- -----

(५) ज्या आदेशाच्या विरुद्ध अपील केले आहे  
तो आदेश मिळाल्याचा दिनांक :- -----

(६) अपील दाखल करण्याचा अंतिम दिनांक :- -----

(७) अपिलाची कारणे :- -----

(१) माहितीचा तपशील :- -----

(एक) हव्या असलेल्या माहितीचे स्वरुप आणि विषय :- -----

(दोन) माहिती ज्या कार्यालयाशी किंवा विभागाशी संबंधित  
आहे त्याचे नांव :- -----

ठिकाण :-

दिनांक :-

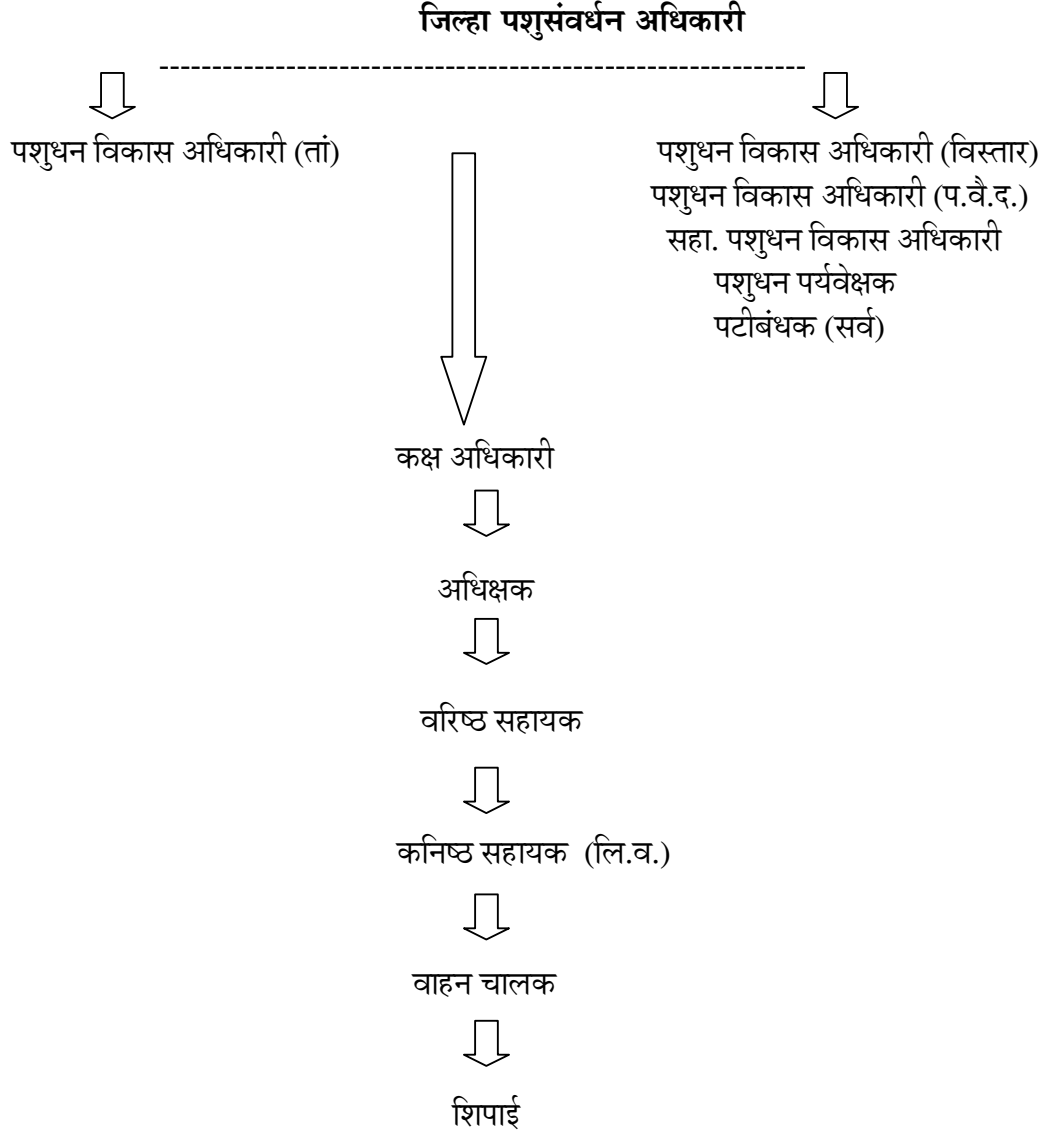
अपीलकारांची स्वाक्षरी



## \*\* पशुसंवर्धन व दुग्धशाळा समिती \*\*

अ क्र	पशुसंवर्धन समिती सदस्य नांव	पद	राहण्याचा स्थायी पत्ता	सर्कल	दुरध्वनी क्रमांक	
					कार्यालय	निवास
१	२	३	४	५	६	७
१	श्री. तापेश्वरजी पुंडलिक वैद्य,	सभापती कृषि व पशुसंवर्धन व दुग्धशाळा समिती	मु.पो. धानला, ता. मौदा जि. नागपूर	धानला	०७१२/ २५६२७६७	भ्र.ध्व.: ९७३०३१२६३८
२	सौ. दिक्षा ज्ञानेश्वर मुलताईकर	सदस्या	मु.पो. बेलोना ता. नरखेड जिल्हा नागपूर	बेलोना	---	भ्र.ध्व.: ८०८७२६०२०९
३	श्री. प्रितम गोकुळ कवरे	सदस्य	मु.पो. जलालखेडा ता. नरखेड जिल्हा नागपूर	जलालखेडा	---	भ्र.ध्व.: ७६६६७३०२६३
४	श्री. पुष्पाताई शेषरावजी चाफले	सदस्या	ता.काटोल जिल्हा नागपूर	कोंढाळी	---	भ्र.ध्व.: ९७६७०००५५३
५	श्री. महेंद्र नारायण डोंगरे	सदस्य	ता. कळमेश्वर जि. नागपूर	धापेवाडा	---	भ्र.ध्व.: ९८६०६२६९६९
६	श्री. देवानंद दौलत कोहळे	सदस्या	ता. कळमेश्वर जि. नागपूर	गोंडखैरी	---	भ्र.ध्व.: ७०५७०३१३२६
७	सौ. मेघा गुलशन मानकर	सदस्या	ता.जि., नागपूर	बेसा	---	भ्र.ध्व.: ९८३४९३३३९२

पशुसंवर्धन विभाग जि.प. नागपूर कार्यालयाची रचना



**मॅन्युअल्स १ :- संघटनेच्या कार्याचा आणि कर्तव्याचा तपशिल.**

महाराष्ट्र जिल्हा परिषद व पंचायत समिती अधिनियम १९६१ मध्ये जिल्हा परिषद, जिल्हा परिषदे अंतर्गत येणारी विषय समितीचे अधिकार व कर्तव्य दिलेले आहेत.

**पशुसंवर्धन व दुग्ध व्यवसाय विषय समितीचा खास अधिकार :-**

त्या त्या विषय समितीस ठरवून दिलेल्या विषयांच्या बाबतीत उप लेखाशीर्षाखालील रुपये २५००० पेक्षा जास्त परंतु रुपये १.२५ लाखा पर्यंतच्या पुनर्विनियोजन फंडास संबंधीत विषय समिती मंजूरी देईल.

**पशुसंवर्धन विभाग जिल्हा परिषद, नागपूर रचना व कर्तव्य यांचा तपशिल  
पशुसंवर्धन विभाग**

मंत्रालयीन विभाग :- कृषि व पशुसंवर्धन विभाग  
अहवाल सादर करणा-या विभागाचे नाव :- १. शासनस्तर  
२. आयुक्त कार्यालय  
३. जिल्हाधिकारी, नागपूर  
४. मुख्य कार्यकारी अधिकारी, जि. प. नागपूर.

महाराष्ट्र जिल्हा परिषद व पंचायत समिती अधिनियम १९६१ नुसार जिल्हा परिषद नागपूर अंतर्गत पशुसंवर्धन विभागातील खालील कामे हाताळण्यात येतात.

१. पशुसंवर्धन व दुग्ध शाळा समिती सचिव म्हणून जबाबदारी पार पाडणे.
२. पशुवैद्यकिय दवाखान्या मधील परिचरांची पट्टीबंधक म्हणून पदोन्नती देणे.
३. पशुधन पर्यवेक्षक पदाची नेमणुक व पदोन्नती बाबत कार्यवाही करणे .
४. सहाय्यक पशुधन विकास अधिकारी या पदावर पदोन्नतीबाबत कार्यवाही करणे .
५. जिल्हा परिषद अंतर्गत घेण्यात येणा-या पशुसंवर्धन व दुग्ध शाळा समितीच्या सभेचे आयोजन करणे व नियंत्रण ठेवणे.
६. जिल्हा परिषद अंतर्गत घेण्यात येणा-या पशुवैद्यकिय दवाखान्यावर नियंत्रण ठेवणे.  
राज्य सरकार/केन्द्र सरकार व जि.प.सेस फंड योजना राबविण्यात येतात.

### खात्याच्या / संस्थेच्या कामकाजाची संपुर्ण माहिती

पशुसंवर्धन विभाग जि.प.नागपूर अंतर्गत अधिनस्त असलेल्या संस्थेच्या कामकाजाची व कर्तव्याची माहिती खालील प्रमाणे देण्यात येत आहे.

जिल्हा पशुसंवर्धन अधिकारी, जि.प. नागपूर या कार्यालया अंतर्गत पशुवैद्यकिय दवाखाना श्रेणी १, ४०, फिरते पशुचिकित्सालय २ व पशुवैद्यकिय दवाखाना श्रेणी २- ५८ संस्था कार्यरत असून संस्था प्रमुख पशुधन विकास अधिकारी, सहा पशुधन विकास अधिकारी , पशुधन पर्यवेक्षक, खालील प्रमाणे तांत्रिक कार्य आर्थिक वर्षात नेमुन दिलेल्या लक्षांकाच्या प्रतिपुती व पशु पालकांना परिपुर्ण लाभ होईल या उद्देशाने आपल्या कर्तव्याची जाणिव ठेवून दैनंदिन कार्य करतात.

१. आजारी जनावरांवर औषधोपचार.
२. प्रतिबंधात्मक लसीकरण.
३. आवश्यक लहान मोठया शस्त्रकिया.
४. कृत्रिम रेतना द्वारे संकरित जनावरांची पशु पैदास.
५. बेरड वळूचे खच्चीकरण.
६. वांझ व गाभण जनावरांची तपासणी व त्यावर आवश्यक असलेला औषधोपचार.
७. शासन तसेच जिल्हा परिषदे मार्फत राबविण्यात येणा-या योजनांचे पशुपालकांना लाभ होईल या हेतुने विहित योजनांची अंमलबजावणी व पशु पालकांना योग्य मार्गदर्शन करणे.

**मॅन्युअल्स २ :- अधिकारी व कर्मचारी यांचे अधिकार व कर्तव्य**

**जिल्हा परिषदेच्या विभाग प्रमुखाचे अधिकार व कामे :-**

- १ आपल्या विभागाशी संबंधित असलेल्या कामांच्या व विकास परियोजनांच्या बाबतीत तांत्रिक मंजूरी देता येईल.
- २ तो प्रत्येक वर्षी, आपल्या विभागात काम करणा-या वर्ग दोनच्या सेवेतील अधिका-यांच्या कामांचे मूल्यमापन करील आणि त्याबाबतचे आपले मत गोपनीयरीत्या मुख्य कार्यकारी अधिका-याकडे पाठवील.
- ३ आजारपणामुळे किंवा इतर वाजवी कारणामुळे प्रतिबंध झाला नसल्यास तो जिल्हा परिषदेच्या जिचा तो सचिव असेल अशा समितीच्या प्रत्येक सभेस उपस्थित राहिल आणि त्यास, पीठासीन प्राधिका-याच्या परवानगीने, सभेत ज्या बाबीवर चर्चा चालू असेल तिच्या संबंधात माहिती किंवा स्पष्टीकरण देता येईल.
- ४ जिल्हा पशुसंवर्धन अधिकारी हे जिल्हा परिषद पशुसंवर्धन व दुग्ध व्यवसाय समिती चे सचिव आहेत
- ५ अधिनस्त पशुधन विकास अधिकारी (विस्तार) /पशुधन विकास अधिकारी यांचेशी समन्वय साधणे
- ६ जिल्हा परिषदेच्या पशुसंवर्धन व दुग्ध व्यवसाय समिती चे सभेचे आयोजन करणे
- ७ वर्ग ३ व वर्ग ४ चे कर्मचा-यांवर नियंत्रण ठेवणे.

**कर्मचारी यांचे कर्तव्य**

१. कार्यसूचीनुसार दिलेली कामे वेळीच पार पाडणे.
२. अधिका-यांनी सोपविलेली कामे जबाबदारीने व नियमानुसार पार पाडणे..

अ क्र	अधिकारी / कर्मचारी नाव	पदनाम	सेवेचा तपशिल
१	डॉ. शिला एस.बनकर	प.वि.अ. (तां)	<ul style="list-style-type: none"> <li>• सर्व पशु वै.संस्थांना मार्गदर्शन करणे</li> <li>• राज्य/के व/जि.प.सेस सर्व योजना, नाविन्यपूर्ण योजना राबविणे.</li> <li>• जि.प.सं.अ.यांनी वेळोवेळी सांगितलेली कार्यालयीन कामे</li> <li>• शेतकरी पॅकेज अंतर्गत कामे</li> <li>मासिक प्रागतीक व वार्षिक अहवाल तयार करणे.</li> </ul>
२	श्री. अशोक धनराज पानतावणे	सहाय्यक प्रशासन अधिकारी	<ul style="list-style-type: none"> <li>• लेखा आक्षेप</li> <li>• माहिती अधिकारी</li> <li>• न्यायालयीन प्रकरणे.</li> <li>• जि.प.स.अ. यांचे अनुपस्थितीत कार्यालयीन कामे व नियंत्रण.</li> </ul>
३	श्री.शिवकुमार पंढरीनाथ सावरकर	कनिष्ठ प्रशासन अधिकारी	<ul style="list-style-type: none"> <li>• अनधिकृत गैरहजर कर्मचारी प्रकरणे.</li> <li>• मासिक अहवाल सादर करणे.</li> <li>• मा. आयुक्त, यांचे निरीक्षण टिप्पणी.</li> <li>• रचना व कार्यपद्धती</li> <li>• गोपनीय अभिलेख</li> <li>• सहा.माहिती अधिकारी</li> <li>• महालेखाकार लेखा आक्षेप तसेच पंचायत राज समिती मध्ये अंतर्भूत लेखा आक्षेपांवर सनियंत्रण ठेवणे .</li> <li>• जि.प.सं.अ.यांनी वेळोवेळी सांगितलेली कार्यालयीन कामे</li> <li>• जि.प.स.अ. यांची दौरा दैनंदिनी हाताळणे .</li> </ul>

४	श्री. ए. एस. गप्फार.	सहा. पशु. विकास अधि.	<ul style="list-style-type: none"> <li>• योजना अंतर्गत योजना/योजनेत्तर योजना/ जि.प. सेस अंतर्गत योजना / १३ वने अंतर्गत औषध व साहीत्य खरेदी व प.स. ना वितरण.</li> <li>• अस्कॅड अंतर्गत तोडखुरी, पायखुरी/आय.ई.सी. प्रशिक्षण योजना राबविणे.</li> <li>• आदिवासी क्षेत्रा अंतर्गत/क्षेत्राबाहेरील योजने अंतर्गत तोडखुरी/पायखुरी लस पुरवठा व वंधत्व निवारण शिबिर योजना राबविणे.</li> <li>• प.वै.द.बांधकाम ,निवासी बांधकाम प्रस्ताव</li> <li>• विषय समिती सभा संबंधीतीत सर्व कामे.</li> </ul> <p>जि.प.सं.अ.यांनी वेळोवेळी सांगीतलेली कार्यालयीन कामे</p>
५	श्रीमती.भारती खिल्लारकर	क.सहा.	<ul style="list-style-type: none"> <li>• जि.प.स.अ.तसेच प.वि.अ.यांचे आस्थापना विषयक सर्व कामे, कार्यालयीन कर्मचाऱ्यांचे आस्थापना विषयक सर्व कामे. बायोमॅट्रीक हजेरी पट सनियंत्रण.</li> <li>• वर्ग ३ ते ४ सेवाजेष्ठता यादी, बिंदुनामावली, बदल्या, सरळभरती, पदोन्नती, कालबद्ध पदोन्नती, आगावू वेतनवाढी इ.</li> <li>• आंतरजिल्हा बदली प्रकरणे हाताळणे .</li> <li>• सेवा निवृत्ती प्रकरणे हाताळणे .</li> </ul> <p>जि.प.सं.अ.यांनी सांगीतलेली कामे.</p>
६	कु.प्रणाली परसराम ओंकार	क.सहा.	<ul style="list-style-type: none"> <li>• वेतनदेयके, प्रवासभत्ता देयके व इतर देयके तयार करणे,</li> <li>• प. वै. द. कडुन प्राप्त होणारे सेवा शुल्क जमा करणे .</li> <li>• जि.प.सं.अ.यांनी सांगीतलेली कामे</li> </ul> <p>आयकर कपाती संबंधीत कामकाज</p>
७	कु.प्रणाली परसराम ओंकार	क.सहा.	<ul style="list-style-type: none"> <li>• लेखा विषयक सर्व कामे</li> <li>• कार्यालयाचे शासकिय वाहने दुरुस्ती व देयके. किरकोळ देयके. (संगणक देखभाल व दुरुस्ती विषयक देयके, दुरध्वनी देयके , कार्यालयीन झेरॉक्स देयके इ.)</li> <li>• स्टेशनरी.</li> <li>• अंदाजपत्रक तयार करणे.</li> </ul>

**मॅन्युअल्स ३ :- योग्य मार्गाने निर्णय घेण्याचे प्रक्रियेत अनुसरावयाची कार्यपध्दती**

पशुसंवर्धन विभागा अंतर्गत कार्यरत असलेले सर्व अधिकारी / कर्मचारी आपल्या पदाची जबाबदारी सांभाळून नियमित कार्य करतात.

**स्तर :- जिल्हास्तर (पशुसंवर्धन)**

अ.क्र.	उपकलम	काय प्रसिध्द करणार	कालावधी	कुठे प्रसिध्द करणार	अडचणी	शेरा
१	४	विशेष घटक योजने अंतर्गत मागासवर्गीय लाभार्थीना दुधाळ जनावरांचे गट वाटप, योजनेचेअर्ज लाभार्थी निवड यादी,अनुदान इ. चा तपशिल	लाभार्थी निवड झाले नंतर	पुस्तिका	--	
२	४	अॅस्कॅड योजने अतर्गत १००%अनुदानावर लाळ खुर कत रोगप्रतिबंधक लसिकरण	लसीकरण पूर्वी	आकाशवाणी वृत्तपत्रामधुन पोस्टर्स, बॅनर्स	--	
३	४	पशुवैद्यकिय दवाखान्यांकडे उपलब्ध औषधांची माहिती	नियमित पणे	दवाखान्याच्या नोटीस बोर्डावर	--	
४	४	<b>नाविण्य पूर्ण योजना .</b> सर्व साधारण लाभार्थी - ५० % अनुदानावर ६ दुधाळु जनावरे वाटप. अ. जा. लाभार्थी - ७५ % अनुदानावर ६ दुधाळु जनावरे वाटप . सर्वसाधारण लाभार्थी - ५० % अनुदानावर १० + १ शेळीगट वाटप .	योजना राबविणे विषयक मार्गदर्शक तत्वे प्राप्त होताच.	पुस्तिका , दवाखान्याच्या तसेच पंचायत समितीच्या नोटीस बोर्डवर, ग्रामसभा, पंचायत समिती सभा, जि. प. सभा.	--	
५	४	<b>व्हॅचर कॅपिटल फंड - (नाबार्ड)</b> १० + १ शेळीगट वाटप. कुक्कुट विकास कार्यक्रम राबविणे. सर्व साधारण लाभार्थी २५ % अनुदान . अ.जा./ अ.ज. लाभार्थी ३३ % अनुदान .			--	
६	४	<b>विशेष घटक योजना</b> ७५ % अनुदानावर २ दुधाळु जनावरेवाटप. ७५ % अनुदानावर १० +१ शेळी गट वाटप अनुसुची जातीतील लाभार्थी.	योजना राबविणे विषयक मार्गदर्शक तत्वे प्राप्त होताच.	पुस्तिका, दवाखान्याच्या तसेच पंचायत समिती च्या नोटीस बोर्डवर, ग्रामसभा,पंचायत समिती सभा,जि.प. सभा.	--	

७	४	<b>जिल्हा वार्षिक योजना .</b> ६०० रु मर्यादीत १०० % अनुदानावर गवताचे वैरण बियाणे वाटप .	योजना राबविणे विषयक मार्गदर्शक तत्वे प्राप्त होताच.	पुस्तिका , दवाखान्याच्या तसेच पंचायत समितीच्या नोटीस बोर्डवर, ग्राम सभा,पंचायत समिती सभा,जि. प. सभा.	--	
८	४	<b>जिल्हा वार्षिक योजना.</b> ६०० रु मर्यादीत १०० % अनुदानावर यशवंत, जयवंत सुधारीत गवताचे ठोंब वाटप . (ओलिता खालील शेती असलेल्या कास्तकारांना वाटप ) ८-१० टक्के प्रथीने असलेले गवत बारमाही उपलब्ध.	योजना राबविणे विषयक मार्गदर्शक तत्वे प्राप्त होताच.	पुस्तिका , दवाखान्याच्या तसेच पंचायत समितीच्या नोटीस बोर्डवर, ग्राम सभा, पंचायत समिती सभा, जि. प. सभा.	--	
९	४	<b>केंद्र पुरस्कृत वैरण विकास योजना.</b> कास्तकारांना अनुदानावर हाताने चालणारे किंवा विद्युत सहाय्याने चालणारे चाफ कटर यंत्र पुरविणे, मुरघास तयार करणे, पडीत जमीन विकास कार्यक्रम राबविणे	योजना राबविणे विषयक मार्गदर्शक तत्वे प्राप्त होताच.	पुस्तिका , दवाखान्याच्या तसेच पंचायत समितीच्या नोटीस बोर्डवर, ग्रामसभा, पंचायत समिती सभा, जि. प. सभा.	--	
१०	४	<b>पशुधन विमा योजना .</b>	योजना राबविणे विषयक मार्गदर्शक तत्वे प्राप्त होताच.	पुस्तिका , दवाखान्याच्या तसेच पंचायत समितीच्या नोटीस बोर्डवर, ग्रामसभा, पंचायत समिती सभा, जि.प.सभा.	--	
११	४	<b>शेतकऱ्यांच्या दारी गायी म्हशींना कृत्रीम रेतन करणे.</b>	योजना राबविणे विषयक मार्गदर्शक तत्वे प्राप्त होताच.	पुस्तिका, दवाखान्याच्या तसेच पंचायत समितीच्या नोटीस बोर्डवर,ग्रामसभा, पंचायत समिती सभा,जि.प.सभा	--	
१२	४	<b>तोंडखुरी, पायखुरी रोगाची प्रतिबंधक लस लावणे .</b>	योजना राबविणे विषयक मार्गदर्शक तत्वे प्राप्त होताच.	पुस्तिका, दवाखान्याच्या तसेच पंचायत समितीच्या नोटीस बोर्डवर,ग्रामसभा, पंचायत समिती सभा,जि.प. सभा.	--	
१३	४	<b>पि.पि. आर. रोगाची प्रतिबंधक लस टोचण्यांत येते.</b>	योजना राबविणे विषयक मार्गदर्शक तत्वे प्राप्त होताच.	पुस्तिका , दवाखान्याच्या तसेच पंचायत समितीच्या नोटीस बोर्डवर, ग्रामसभा, पंचायत समिती सभा, जि. प. सभा.	--	
१४	४	<b>कामधेनु दत्तक ग्राम योजना .</b>	योजना राबविणे विषयक मार्गदर्शक तत्वे प्राप्त होताच.	पुस्तिका, दवाखान्याच्या तसेच पंचायत समितीच्या नोटीस बोर्डवर, ग्रामसभा, पंचायत समिती सभा, जि. प. सभा.	--	
१५	४	<b>घटसर्प, एकटांग्या रोगाची प्रतिबंधक लस लावणे .</b>	योजना राबविणे विषयक मार्गदर्शक तत्वे प्राप्त होताच.	पुस्तिका,दवाखान्याच्या तसेच पंचायत समितीच्या नोटीस बोर्डवर, ग्रामसभा, पंचायत समिती सभा, जि. प. सभा.	--	



**मॅन्युअल्स ४:- कर्तव्ये पार पाडण्यासाठी शासकिय प्राधिकरणाने ठरवून दिलेली प्रमाणके**

अ) जिल्हा परिषद व पंचायत समिती मध्ये कार्यरत अधिकारी व क्षेत्रीय कर्मचारी यांना मुख्यत्वे खालील उद्देशासाठी दौरे व रात्रीचे मुक्काम शासनाने निर्धारित करून दिलेले आहेत.

- त्याच्या कार्यक्षेत्रात हाती घेण्यांत आलेल्या विविध विकासाच्या कामाचा आढावा घेणे व जेथे कामाची प्रगती समाधानकारक नाही किंवा प्रत्यक्ष जागेवर काही अडचणी निर्माण झाल्या असल्यास त्याचे निराकरण करणे.
- हाताखालील क्षेत्रीय अधिकारी व कर्मचारी नेमून दिलेली कामे व कर्तव्ये समाधानकारकपणे पार पाडतात कि नाही याची तपासणी करणे.
- क्षेत्रीय कार्यालयात व प्रकल्पस्थानी प्रशासकिय कामकाज, वित्तीय व लेखा विषयक बाबी शासनाने नेमून दिलेल्या नियमानुसार होतात की नाही याची पाहणी करणे.

जिल्हा परिषदेमार्फत शासकीय व स्थानिक स्वरूपाच्या योजनेचा प्रसार स्थानिक लोकांशी संपर्क साधून करणे. स्थानिक लोक व लोकप्रतिनिधी यांचा विविध विकासाच्या योजना कार्यान्वित करण्यासाठी सहयोग मिळविणे.

४. वरील उद्देश साध्य करण्यासाठी जिल्हा परिषद व पंचायत समितीच्या अधिकारी व कर्मचाऱ्यांसाठी खालील प्रमाणात दौरे व रात्रीचे मुक्काम विहित केलेले आहेत.

अ. क्र	पदनाम	वर्षातून करावयाचे दौऱ्याचे दिवस	पैकी वर्षातून करावयाच्या रात्रीचे मुक्काम	
१	जिल्हा पशुसंवर्धन अधिकारी	१२०	६०	
२	पशुधन विकास अधिकारी / (वि)	१२०	४०	
३	पशुधन विकास अधिकारी (मो)	१२०	२०	

**ब. कार्यरत पशु वैद्यकिय संस्था तपासणी व पंचायत समिती तपासणी**

अ.क्र	पदनाम	करावयाच्या तपासणी		
		पंचायत समिती	पशु वै.संस्था तपासणी	
१	जिल्हा पशुसंवर्धन अधिकारी	१३	१००	
२	पशुधन विकास अधिकारी / (वि.)	--	५८	
३	पशुधन विकास अधिकारी	--	४०	
४	पशुधन विकास अधिकारी (मोबा.)	--	०२	

**मॅन्युअल्स ५ :- कर्मचारी आपली कर्तव्ये पार पाडीत असतांना उपयोगात येतील  
असे नियम, विनियम, सुचना, नियमपुस्तीका व अभिलेख**

जिल्हा परिषदेमध्ये कार्यरत असलेले कर्मचारी खालील नियम पुस्तीकांचा आधार घेऊन शासकिय कामकाज पार पाडीत आहेत.

१. महाराष्ट्र जिल्हा परिषद व पंचायत समिती अधिनियम १९६१
२. मुंबई ग्राम पंचायत अधिनियम १९५८
३. महाराष्ट्र जिल्हा परिषद लेखा संहिता १९६८
४. महाराष्ट्र नागरी सेवा (सेवेच्या सर्वसाधारण शर्ती) नियम १९८१
५. महाराष्ट्र नागरी सेवा (वेतन) नियम १९८१
६. महाराष्ट्र नागरी सेवा (पदग्रहण अवधी, स्वीयेत्तर सेवा आणि निलंबन, बडतर्फी व सेवेतून काढून टाकणे यांच्या काळातील प्रदाने) नियम १९८१
७. महाराष्ट्र नागरी सेवा (रजा) नियम १९८१
८. महाराष्ट्र नागरी सेवा (निवृत्तीवेतन) नियम १९८१
९. महाराष्ट्र नागरी सेवा (मानधन, फी, स्थानिक पूरक भत्ता व घरभाडे भत्ता) नियम १९८१
१०. महाराष्ट्र नागरी सेवा (शासकिय निवासस्थानाचा ताबा) नियम १९८१
११. महाराष्ट्र नागरी सेवा (प्रवास भत्ता) नियम १९८१
१२. महाराष्ट्र जिल्हा परिषदा व पंचायत समित्या (अंदाजपत्रक) नियम १९६६
१३. महाराष्ट्र जिल्हा परिषद व पंचायत समिती (निधीचे पुनर्विनियोजन) नियम १९७१
१४. जिल्हा परिषदा आकस्मिक खर्चाबाबतचे नियम
१५. महाराष्ट्र सर्वसाधारण भविष्य निर्वाह निधी नियम १९६६
१६. महाराष्ट्र जिल्हा परिषद जिल्हा सेवा नियम १९६८
१७. महाराष्ट्र जिल्हा परिषदा जिल्हा सेवा (सेवाप्रवेश) नियम १९६७
१८. महाराष्ट्र जिल्हा परिषद जिल्हा सेवा (शिस्त व अपिल) नियम १९६४

याशिवाय शासनाच्या विविध विभागाकडून प्रसिद्ध करण्यांत आलेल्या अधिसूचना, शासन निर्णय, परिपत्रक व पत्रांमधील मार्गदर्शक सुचनांचा अवलंब करून कामांचा निपटारा करण्यांत येतो.

**नियम:** महाराष्ट्र जिल्हा परिषद व पंचायत समिती अधिनियम, १९६१ चे कलम २७४ (१) नुसार राज्य शासनास या अधिनियमाच्या तरतुदी अंमलात आणण्याच्या प्रयोजनाकरीता या अधिनियमाच्या तरतुदीशी विसंगत नसतील असे नियम करता येतील.

**विनियम:-** महाराष्ट्र जिल्हा परिषद व पंचायत समिती अधिनियम, १९६१ चे कलम २७५ नुसार जिल्हा परिषदेस वेळोवेळी या अधिनियमाची प्रयोजने पार पाडण्यासाठी या अधिनियमाच्या तरतुदीशी व राज्य शासनाने केलेल्या नियमांशी विसंगत नसतील असे विनियम करता येतील.

**उपविधी:-** महाराष्ट्र जिल्हा परिषद व पंचायत समिती अधिनियम, १९६१ चे कलम २७६ (१) नुसार जिल्हा परिषदेस या अधिनियमाची प्रयोजने पार पाडण्याकरीता या अधिनियमाशी विसंगत नसतील असे उपविधी वेळोवेळी तयार करता येतील, त्यात फेरबदल करता येतील किंवा ते विखंडीत करता येतील आणि पुर्वगामी तरतुदीच्या सर्व साधारणतेस बाध येऊ न देता अशा उप-विधीत तरतुदी करता येतील.

**मॅन्युअल्स ६:- कार्यालयातील अभिलेखाचे विगतवारीनुसार विवरणपत्र**

कार्यालयीन कामकाजात खालीलप्रमाणे ६ संच पध्दतीचा वापर केला जातो.

१. कार्यविवरण पंजी .
२. प्रतिक्षाधिन प्रकरणे
३. स्थायी आदेश नस्ती
४. नियतकालीके 'अ' व 'ब'
५. अभिलेखागारात पाठवावयाच्या नस्त्या
६. 'ड' वर्गीय कागदपत्रे

**१. कार्यविवरण पंजी -**

प्रत्येक लिपिकाकडून प्रपत्र ६ मध्ये कार्यविवरण पंजी ठेवली जाणे आवश्यक आहे. या नोंदवहीत दैनंदिन टपालाची नोंद घ्यावयाची असून प्रकरणाचा निपटारा झाल्यानंतर कार्यविवरण पंजीमधील पत्राचा अनुक्रमांक गोलांकीत करावा. तसेच प्रकरण निकाली काढले किंवा ते जावक करण्यासाठी पाठविले असेल तर स्तंभ ४ मध्ये ते निकाली काढल्याची नोंद घ्यावी. कार्यविवरण पंजीमध्ये दर आठवड्याचा गोषवारा काढून प्रभारी अधिकारी यांचे सामोर ठेवावा.

**२. प्रतिक्षाधिन प्रकरणे**

या पंजीमध्ये वरिष्ठ कार्यालयाकडून माहिती येणे प्रलंबीत आहे व प्रकरण निकाली निघु शकत नाही अशी प्रकरणे प्रतिक्षाधिन पंजीत नोंदविण्यांत यावी. या पंजीमुळे कर्मचाऱ्यांना त्वरीत अहवाल मागविण्याकरीता व प्रलंबीत पत्रावर नियंत्रण ठेवण्याकरीता त्याचप्रमाणे प्रकरणात वेळोवेळी स्मरणपत्रे देण्याकरीता ही पंजी उपयुक्त ठरते.

**३. स्थायी आदेश पंजी**

यामध्ये शासनाने वेळोवेळी निर्गमित केलेले अध्यादेश / शासन निर्णय / परिपत्रके इत्यादी महत्वाचे अभिलेख कायम स्वरूपी जतन करुन ठेवले जातात व वेळोवेळी शासकिय कामकाजात यामधील मार्गदर्शक सुचनांचा आधार घेतला जातो. ही नस्ती विषयवार असावी, त्यास अनुक्रमणिका असावी व प्रत्येक पानास क्रमाक दिलेले असावे.

**७. ४. नियतकालीके 'अ' व 'ब'**

या पंजीच्या भाग अ मध्ये (पंधरवाडी / मासीक / त्रैमासीक / सहामाही / वार्षिक) अहवाल ज्या पत्रान्वये विहित करण्यांत आलेला आहे व ज्या कार्यालयास असा अहवाल ज्या नियत दिनांकास सादर करावयाचा आहे त्याचा पत्र क्रमाक व दिनांकासह नोंद घेण्यांत येते व भाग ब मध्ये ज्या दिनांकास असा अहवाल प्रत्यक्षात सादर करण्यात आला त्याबाबतची नोंद ठेवण्यांत येते.

**५. अभिलेखागारात पाठवावयाच्या नस्त्या / कागदपत्रे**

ज्या प्रकरणातील कार्यवाही पूर्ण झालेली आहे अशी प्रकरणे अभिलेखागारात पाठविण्यापुर्वी अभिलेखाचे 'अ' वर्ग, 'ब' वर्ग, " क " वर्ग, " क-१" वर्ग व ' ड ' वर्ग असे वर्गीकरण करून नस्त्या / प्रकरणे अभिलेखागारात जतन करून ठेवण्यासाठी पाठविण्यांत येतात.

अ.क्र.	अभिलेख वर्ग	अभिलेख जतन करून ठेवण्याकरीता वापरावयाच्या नस्त्याचा रंग	जतन करून ठेवण्याचा कालावधी
१	अ	लाल	कायमस्वरुपी
२	ब	हिरवा	३० वर्ष
३	क	पिवळा	१० ते १५ वर्ष
४	क-१	पांढरा	५ वर्ष
५	ड	पांढरा	१ वर्ष

**६. ' ड ' वर्गीय कागदपत्रे**

जी पत्रे माहितीसाठी प्राप्त होतात किंवा ज्या पत्रांवरील कार्यवाही पूर्ण झालेली आहे व ज्या कागदपत्रांना १ वर्षावरील कालावधीसाठी राखून ठेवण्याची आवश्यकता नाही अशी कागदपत्रे जसे मासिक अहवाल, किरकोळ रजेचे अर्ज इत्यादी ' ड ' वर्गीय कागदपत्र म्हणून १ वर्षाच्या कालावधीसाठी राखून ठेवण्यांत येतात व १ वर्षानंतर अशा कागदपत्रांचे सक्षम अधिकाऱ्याची मंजूरी घेऊन नाशन केले जाते.

म्यनुअल ७ :- प्रशासकीय कामकाजाचा दृष्टीकोन व नितीनिर्धारण संबंधाने  
सर्वसामान्याचे परामर्शकरीता करण्यात आलेली व्यवस्था.

**जिल्हा परिषदस्तर योजनाविषयक जबाबदारी**

शासन निर्णय ग्राम विकास व जलसंधारण विभाग क्र.:- ग्रानास- १०९७/सीआर / ११२ / ०८, दिनांक २३ जून  
१९९९ चे जोडपत्र

अ. क्र.	कार्यसूची	जबाबदार कर्मचारी / अधिकारी	कार्यपूर्तीचा कालावधी	विहित मुदतीत कार्यपूर्ती न झाल्यास कोणत्या अधिकाऱ्याकडे तक्रार करावी.
---------	-----------	----------------------------	-----------------------	---

**\* जिल्हा परिषदस्तर \***

१	पशु संवर्धन विभागाच्या योजना खाली सेवा पुरविणे	जि.प.सं.अ.	सुचना मिळाल्या पासुन १ दिवस	मुख्य कार्यकारी अधिकारी, जि.प. नागपूर
---	--	------------	-----------------------------	---------------------------------------

धोरण तयार करण्याच्या किंवा त्याची अंमलबजावणी करण्याच्या संबंधात लोकांशी / पशुपाल्यांशी विचार विनिमय तयार करण्यास किंवा लोकां कडून निविदने जाण्यासाठी पशु संवर्धन विभागात जिल्हा पशुसंवर्धन अधिकारी यांना तांत्रिक सल्लागार म्हणुन पशुधन विकास अधिकारी (तांत्रिक) कार्यरत असुन सल्ला मसलतीसाठी कार्यरत कार्यालयीन सर्व अधिकारी /कर्मचारी यांची पाक्षीक/मासिक/त्रैमासीक सभा जिल्हा पशुसंवर्धन अधिकारी नियमित आयोजित करतात.

जनतेसाठी / पशु पालकांसाठी योग्य ते मार्गदर्शन व्हावे त्यासाठी पशुधन विकास अधिकारी (तांत्रिक) तसेच जिल्हा पशु संवर्धन अधिकारी पशु पालकांच्या अडी अडचणींना निराकरण करण्यास मौखीक तसेच लेखी मार्गदर्शन करतात.

**मॅन्युअल क्रमांक - ८**  
**दोन किंवा त्यापेक्षा अधिक असणाऱ्या मंडळ, परिषद, समिती व ईतर संघटना याबाबतचा**  
**तपशिल सर्वसामान्यापर्यंत पोहोचता करता येईल.**

**\*\* पशुसंवर्धन व दुग्धशाळा समिती \*\***

महाराष्ट्र जिल्हा परिषद व पंचायत समित्या अधिनियम १९६१ चे कलम ९ नुसार कमीत कमी ५० व जास्तीत जास्त ७५ सभासद संख्या निश्चित केली असून नागपूर जिल्हा परिषदेची सभासद संख्या ५९ ठरवून दिलेली आहे तसेच १३ पंचायत समितीची एकूण सदस्य संख्या ११८ आहे. तसेच पशुसंवर्धन व दुग्ध व्यवसाय विषय समितीचे ९ सदस्य आहेत .

नागपूर जिल्हा परिषद अंतर्गत पशुसंवर्धन व दुग्ध व्यवसाय विषय समितीचे सभापती व सदस्य खालील प्रमाणे आहे.

**\* नागपूर जिल्हा परिषदेची पशुसंवर्धन व दुग्ध व्यवसाय विषय समिती\***

अ.क्र	पशुसंवर्धन समिती सदस्य नांव	पद	राहण्याचा स्थायी पत्ता	सर्कल
१	श्री. तापेश्वरजी पुंडलिक वैद्य,	सभापती कृषि व पशुसंवर्धन व दुग्धशाळा समिती	मु.पो. धानला, ता. मौदा जि. नागपूर	धानला
२	सौ.. दिक्षा ज्ञानेश्वर मुलताईकर	सदस्य	मु.पो. बेलोना ता. नरखेड जिल्हा नागपूर	बेलोना
३	श्री. प्रितम गोकुळ कवरे	सदस्य	मु.पो. जलालखेडा ता. नरखेड जिल्हा नागपूर	जलालखेडा
४	श्री. पुष्पाताई शेषरावजी चाफले	सदस्य	ता.काटोल जिल्हा नागपूर	कोंढाळी
५	श्री. महेंद्र नारायण डोंगरे	सदस्य	ता. कळमेश्वर जि. नागपूर	धापेवाडा
६	श्री. देवानंद दौलत कोहळे	सदस्या	ता. कळमेश्वर जि. नागपूर	गोंडखैरी
७	सौ. मेघा गुलशन मानकर	सदस्य	ता.जि., नागपूर	बेसा

**मॅन्युअल्स १ :- अधिकारी व कर्मचाऱ्यांची यादी.**

वर्ग-१ व वर्ग-२ चे अधिकाऱ्यांची नियुक्ती राज्य शासनाद्वारा केली जाते व या संवर्गातील अधिकाऱ्यांची सेवाजेष्ठता यादी दरवर्षी शासनाचे विविध खात्यामार्फत प्रसिध्द केली जाते, तसेच वर्ग-३ व वर्ग-४ चे कर्मचाऱ्यांची नियुक्ती शासनाचे मार्गदर्शक सुचनेनुसार जिल्हा परिषदे द्वारा करण्यांत येते व ह्या विविध संवर्गातील कार्यरत कर्मचाऱ्यांची सेवाजेष्ठता यादी दरवर्षी प्रसिध्द करण्यांत येते. व ही यादी संबंधीत खातेप्रमुखांकडे दफ्तरी ठेवण्यांत आलेली आहे.

**पशुसंवर्धन विभागा अंतर्गत संवर्ग निहाय अधिकारी, कर्मचारी पद संख्या.(तांत्रिक)**

अ.क्र.	संवर्ग	मंजूर पदे	कार्यरत पदे	रिक्त पदे
१	जिल्हा पशुसंवर्धन अधिकारी (वर्ग १)	०१	००	०१
२	पशुधन विकास अधिकारी (तां.) (वर्ग १)	०१	०१	-
३	पशुधन विकास अधिकारी (वि.) (वर्ग १)	१३	१३	००
४	पशुधन विकास अधिकारी (प.वै.द.) (वर्ग १)	४२	३१	११
५	सहा. पशुधन विकास अधिकारी. (वर्ग ३)	१५	१२	०३
६	पशुधन पर्यवेक्षक (वर्ग ३)	७०	६३	०७
७	वाहन चालक	०२	००	०२
८	पट्टीबंधक (वर्ग ४)	४०	२१	१९
९	परिचर (वर्ग ४)	१३६	१२९	०७
<b>पशुसंवर्धन विभागा अंतर्गत मुख्यालय स्तरावर कार्यरत संवर्ग निहाय अधिकारी, कर्मचारी वर्ग पद संख्या. (प्रशासकिय कामकाज)</b>				
१	सहाय्यक प्रशासन अधिकारी	०१	०१	-
२	कनिष्ठ प्रशासन अधिकारी	०१	०१	-
३	वरिष्ठ सहाय्यक	०१	०१	००
४	कनिष्ठ सहाय्यक	०२	०२	००
५	वाहन चालक	०१	०१	००
६	परिचर	०२	०१	०१

अ.क्र	अधिकारी /कर्मचारी नाव	पदनाम	पत्ता	परिश्रमिक	शेरा
<b>अ ) कार्यालयीन अधिकारी / कर्मचारी .</b>					
१	रिक्त पद	जि.प.सं.अ.	पशुसंवर्धन विभाग	---	-
२	डॉ. शिला एस. बनकर	प.वि.अ.(तां)	पशुसंवर्धन विभाग	१,१४,२८०-	-
३	कु. छाया ना. वांदिले	कक्षअधिकारी	पशुसंवर्धन विभाग	७८,७५०/-	-
४	श्री. शिवकुमार पं.सावरकर	अधिक्षक	पशुसंवर्धन विभाग	५३,२४८/-	-
५	रिक्त	व.सहा.	पशुसंवर्धन विभाग	-----	-
६	कु.प्रणाली प. ओंकार	क.सहा.(लेखा)	पशुसंवर्धन विभाग	३१,८३७/-	-
७	श्रीमती.भारती खिल्लारकर	क.सहा.	पशुसंवर्धन विभाग	३४,८४८/-	-
८	श्री.नितीन धावडे	वाहन चालक	पशुसंवर्धन विभाग	४८४६३/-	-

९	रिक्त	परिचारक	पशुसंवर्धन विभाग	----	-
१०	श्री . विजय प्र. तिडके .	परिचारक	पशुसंवर्धन विभाग	३२,५६७/-	-
<b>ब ) पंचायत समिती स्तरावरील पशुधन विकास अधिकारी (विस्तार)</b>					
१	डॉ. शशीकांत मांडेकर	प.वि.अ(वि)	पं. स. नागपूर.	१,२६,०३२/-	-
२	डॉ.लिना पाटील	प.वि.अ(वि)	पं. स. कामठी.	८९,३९२/-	-
३	डॉ. आर.डी. लांजेवार	प.वि.अ(वि)	पं. स. हिंगणा.	८९,३९२/-	-
४	डॉ. हेमंत माळोदे	प.वि.अ(वि)	पं. स. कळमेश्वर	१,१६,८८०/-	-
५	डॉ. तुषार पुंड	प.वि.अ(वि)	पं. स. काटोल.	१,१६,८८०/-	-
६	रिक्त	प.वि.अ(वि)	पं. स. नरखेड	-----	-
७	डॉ.मुकिंदा शंकरराव जोगेकर	प.वि.अ(वि)	पं. स. सावनेर.	९२,१०६/-	-
८	डॉ. गणेश बाबुसिंग ठाकुर	प.वि.अ(वि)	पं. स.पारशिवनी	७०,५६०/-	-
९	डॉ.अश्वीनी गडमडे	प.वि.अ(वि)	पं. स. रामटेक	१,०६६२४/-	-
१०	डॉ. रिना रामटेके	प.वि.अ(वि)	पं. स. मौदा	६९,०३५/-	-
११	डॉ. कविता मोरे	प.वि.अ(वि)	पं. स. कुही	१,२७,६८०/-	-
१२	डॉ. प्रमोद सपाटे	प.वि.अ(वि)	पं. स. उमरेड	१,१६,८८०/-	-
१३	डॉ. मकरंद नेटके	प.वि.अ(वि)	पं. स. भिवापूर	१,३१,५२०/-	-
<b>पशुवैद्यकीय दवाखाना श्रेणी १ येथे कार्यरत पशुधन विकास अधिकारी</b>					
१	डॉ. किशोर भदाने	प.वि.अ.	प.वै.द.श्रेणी १.मिहान खापरी (रेल्वे)	७९,६२४/-	-
२	डॉ.प्रमोद बडोले	प.वि.अ.	प.वै.द.श्रेणी १. फेटरी.	१,२७,६८०/-	-
३	डॉ. सुजाता बनसोड	प.वि.अ.	प.वै.द.श्रेणी १. बुटीबोरी.	१,१६,८८०/-	-
४	डॉ.विलास गवखरे	प.वि.अ.	प.वै.द.श्रेणी १. कामठी.	९२,१०६/-	-
५	डॉ. श्रद्धा वासनिक	प.वि.अ.	प.वै.द.श्रेणी १. कोराडी.	७९,६२४/-	-
६	डॉ. अभय भालेराव	प.वि.अ.	प.वै.द.श्रेणी १. वडोदा.	१,२३,९६०/-	-
७	डॉ. कमलेश श्रीरामें	प.वि.अ.	प.वै.द.श्रेणी १. हिंगणा.	१,१६,८८०/-	-
८	डॉ. एन.बी.पाटील	प.वि.अ.	प.वै.द.श्रेणी १. गुमगांव.	१,१६,८८०/-	-
९	डॉ. इरोज सोमकुवर	प.वि.अ.	प.वै.द.श्रेणी १. धापेवाडा	१,१६,८८०/-	-
१०	डॉ. पुजा काळे	प.वि.अ.	प.वै.द.श्रेणी १. मोहपा.	१,१६,८८०/-	-
११	डॉ. अविनाश ब्राम्हणकर	प.वि.अ.	प.वै.द.श्रेणी १. झिल्या.	१,१४,५७६/-	-
१२	डॉ. एम.डी. लाडकर	प.वि.अ.	प.वै.द.श्रेणी १.मेटपांजरा	१,१६,८८०/-	-
१३	डॉ. स्वप्नील रेवतकर	प.वि.अ.	प.वै.द.श्रेणी १. काँढाळी.	९४,८७७/-	-
१४	रिक्त पद	प.वि.अ.	प.वै.द.श्रेणी १.लाडगांव	----	-
१५	डॉ. विलास नामदेवरा दवंडे	प.वि.अ.	फि.प.चि. काटोल.	७३,८०६/-	-
१६	डॉ. महेंद्र चव्हाण	प.वि.अ.	प.वै.द.श्रेणी १. नरखेड.	८९,३९२/-	-
१७	रिक्त पद	प.वि.अ.	प.वै.द.श्रेणी १. सावरगांव.	००	-
१८	रिक्त पद	प.वि.अ.	प.वै.द.श्रेणी १. जलालखेडा	००	-
१९	डॉ. अमर शंभरकर	प.वि.अ.	प.वै.द.श्रेणी १.पाटणसावंगी	१,२७,६८०/-	-
२०	डॉ. गौरव बारस्कर	प.वि.अ.	प.वै.द.श्रेणी १. नांदागोमुख.	८४,६९८/-	-
२१	रिक्त पद	प.वि.अ.	प.वै.द.श्रेणी १. कोथुळणा.	००	-
२२	रिक्त पद	प.वि.अ.	प.वै.द.श्रेणी १. पारशिवनी.	००	-



२३	रिक्त पद	प.वि.अ.	प.वै.द.श्रेणी १.नवेगांव खैरी	----	-
२४	डॉ. प्रिती वाळके	प.वि.अ.	प.वै.द.श्रेणी १. कन्हान.	७९,६२४/-	-
२५	डॉ. प्रिती सिरसाठ	प.वि.अ.	प.वै.द.श्रेणी १. करवाही.	७९,६२४/-	-
२६	डॉ. राजेंद्र रेवतकर	प.वि.अ.	प.वै.द.श्रेणी १. कांद्री.	१,०३,५०३/-	-
२७	डॉ. शिशुपाल मेश्राम	प.वि.अ.	प.वै.द.श्रेणी १. देवलापार.	१,०३,५०३/-	-
२८	रिक्त	प.वि.अ.	प.वै.द.श्रेणी १.हिवराबाजार	१,१६,८८०/-	-
२९	डॉ. सुरेश चं. मंडलिक	प.वि.अ.	फि.प.चि. देवलापार.	१,३१,५२०/-	-
३०	डॉ. कल्पना गायकवाड	प.वि.अ.	प.वै.द.श्रेणी १. मौदा.	१,१६,८८०/-	-
३१	डॉ. अशोक पखाले	प.वि.अ.	प.वै.द.श्रेणी १. अरोली.	१,२७,६८०/-	-
३२	डॉ. सिमा राठोड	प.वि.अ.	प.वै.द.श्रेणी १. चाचेर.	७९,६२४/-	-
३३	डॉ. सुजित तापस	प.वि.अ.	प.वै.द.श्रेणी १. कोदामेढी.	१,१६,८८०/-	-
३४	डॉ. अंजली गंधे	प.वि.अ.	प.वै.द.श्रेणी १. कुही.	१,०६,६२४/-	-
३५	डॉ. एस.एम.ईलाही	प.वि.अ.	प.वै.द.श्रेणी १. मांढळ.	१,२७,६८०/-	-
३६	डॉ. अविरत सवाईमुल	प.वि.अ.	प.वै.द.श्रेणी १. वेलतुर.	७९,६२४/-	-
३७	डॉ. स्वप्नील सोनोने	प.वि.अ.	प.वै.द.श्रेणी १. बेला.	७९,६२४/-	-
३८	डॉ.दयाराम किसन बारापात्रे	प.वि.अ.	प.वै.द.श्रेणी १.आप्तुर.	७९,६२४/-	-
३९	डॉ. मृगाली महाले	प.वि.अ.	प.वै.द.श्रेणी १.मकरधोकडा	८४,६९८/-	-
४०	रिक्त	प.वि.अ.	प.वै.द.श्रेणी १. सिसि.	----/	-
४१	रिक्त	प.वि.अ.	प.वै.द.श्रेणी १. भिवापूर.	----/-	-
४२	डॉ. खान लईक अहमद सूजा अहमद	प.वि.अ.	प.वै.द.श्रेणी १. नांद.	७९,६२४/-	-

**मॅन्युअल्स १० :- संस्थांचे अधिकारी व कर्मचारी यांना नियमानुसार देण्यांत येणारे मासिक पारिश्रमिक व ते अदा करण्याची पध्दत.**

अ) जिल्हा परिषदेमधिल वर्ग-१ व वर्ग-२ कर्मचाऱ्यांकरीता शासनाने खालीलप्रमाणे वेतनश्रेणी मंजूर केलेल्या आहेत.			
अ. क्र.	पदनाम	७ व्या वेतन आयोगानुसार मंजूरी केलेली सुधारीत वेतनश्रेणी / विशेष वेतन	शेरा
१	२	३	४
१	जिल्हा पशुसंवर्धन अधिकारी	(एस-२०) ५६१०० -- १,७७५००	कोषागारा मार्फत बँकेतुन अदा .
२	पशुधन विकास अधिकारी	(एस-२०) ५६१०० -- १,७७५००	कोषागारा मार्फत बँकेतुन अदा .
ब) ग्राम विकास व जलसंधारण विभागाने जिल्हा परिषदेतील वर्ग-३ व वर्ग-४ च्या कर्मचाऱ्यांसाठी शासन निर्णय क्रमांक डी. एसआर/०९/प्र.क्र.६१/आस्था-०५/ दिनांक २० मे, २००९ नुसार मंजूर केलेल्या सुधारीत वेतनश्रेण्या खालीलप्रमाणे आहेत. त्यानुसार कर्मचाऱ्यांना वेतन व भत्ते अदा केले जातात.			
अ.क्र	पदनाम	७ व्या वेतन आयोगानुसार मंजूरी केलेली सुधारीत वेतनश्रेणी / विशेष वेतन	शेरा
१	२	३	४
<b>जिल्हा विकास सेवा</b>			
<b>अराजपत्रित जिल्हा तांत्रिक सेवा (गट क)-पशुसंवर्धन</b>			
१	सहाय्यक पशुधन विकास अधिकारी	(एस-१०) २९२००-९२,३००	बँकेतुन
२	पशुधन पर्यवेक्षक	(एस-८) २५,५००-८१,१००	बँकेतुन
३	पट्टीबंधक	(एस-३) १६,६००-५२,४००	बँकेतुन
४	परिचर	(एस-१) १५०००-४७,६००	बँकेतुन
<b>पशुसंवर्धन विभाग, जिल्हा परिषद, जिल्हा सेवा (गट -क) अराजपत्रित</b>			
१	सहाय्यक प्रशासन अधिकारी	(एस-१४) ३८,६००-१,२२,८००	बँकेतुन
२	कनिष्ठ प्रशासन अधिकारी	(एस-१३) ३५,४००-१,१२,४००	बँकेतुन
३	वरिष्ठ सहाय्यक	(एस-८) २५,५००-१८,१००	बँकेतुन
४	कनिष्ठ सहाय्यक	(एस-६) १९,९००-६३,२००	बँकेतुन
५	वाहन चालक	(एस-६) १९,९००-६३,२००	बँकेतुन
६	परिचर	(एस-१) १५०००-४७,६००	बँकेतुन

मॅन्युअल ११ :- प्रत्येक संस्थांनी सादर केलेली अंदाजपत्रके व संभावीत खर्च त्यानुसार प्राप्त तरतुद तसेच संस्थांनी केलेला खर्च.

जिल्हा परिषदेअंतर्गत विविध शासकीय योजनांची अंमलबजावणी.

. योजनांची वर्गवारी -

जिल्हा परिषद व पंचायत समिती अंतर्गत राबविण्यात येणा-या योजना व कामाची वर्गवारी जिल्हा परिषद व पंचायत समिती अधिनियम १९६१ च्या तरतुदीनुसार खालील चार प्रकारात येते.

- १) जिल्हा परिषद व पंचायत समिती यांच्या स्वतःच्या उत्पन्नातून कार्यान्वित होणा-या योजना व कामे (महाराष्ट्र जिल्हा परिषद व पंचायत समिती अधिनियम १९६१ चे कलम १४४ ते १८१)
- २) अधिनियमातील कलम १००/१०३ अनुसार शासनाकडून हस्तांतरीत झालेल्या योजना व कामे
- ३) अधिनियमातील कलम १२३ अनुसार अभिकरण तत्वावर राबविण्यात येणा-या योजना व कामे
- ४) अधिनियमातील कलम २६१ अनुसार जि. प. अधिकारी / कर्मचारी यांच्या सेवा अधिग्रहीत करून कार्यान्वित करण्यात येणा-या योजना व कामे

पशुसंवर्धन विभाग, जिल्हा परिषद, नागपूर मार्फत सन-२०२०-२१ मध्ये राबविण्यांत येणाऱ्या योजना. योजनांतर्गत योजना निहाय अहवाल सन-२०२०-२१ माहे डिसेंबर--२०२० अखेर

N. T. S. P. बिगर आदिवासी योजना (सर्व साधारण प्रवर्ग )					
अ.क्रं.	योजनेचे नांव	मंजूर तरतुद (आकडे लाखात)	खर्च	भौतिक लक्ष्य	भौतिक साध्य
१	२	३	४	५	६
१	पशुवैद्यकीय संस्थांना जीवनरक्षक औषधे पुरवठा	७०.००	००	औषधी ९६संस्था	-----
२	स्थानिक स्तरीय पशुवैद्यकीय संस्थांचे बांधकाम व बळकटीकरण व आधुनिकीकरण	७०.००	००	आपतुर येथील अपुर्ण व माहुरझरी येथील नवीन बांधकाम	-----
३	प्रदर्शन व प्रचार	४५.००	००	तालुकास्तरीय-१२ पशुपक्षी प्रदर्शन व ०१ जिल्हा स्तरीय अॅग्रीव्हिजन आयोजन	-----
४	दुभत्या जनावरांसाठी खाद्य उपलब्धतेसाठी सुधारणा कार्यक्रम	२५.००	००	वैरण बियाणे,ठोंबे वाटप	-----

५	कामधेनु दत्तक ग्राम योजना.	९.५७	००	सन -२०१३ मधील प्रलंबित देयक शोधन	-----
६	एकात्मिक कुक्कुट विकास कार्यक्रम	३०.००	००	२५+३ तलंग गट वाटप (१००० लाभार्थी)	----
	<b>एकुण</b>	<b>२१४.७०</b>	<b>००</b>		

**T. S. P. आदिवासी उपयोजना. पं. स. रामटेक .**

अ. क्रं	योजनेचे नांव	मंजुर तरतुद (आकडे लाखात)	खर्च	भौतिक लक्ष्य	भौतिक साध्य.
१	२	३	४	५	६
१	विशेष पशुधन उत्पादन कार्यक्रम संकरीत कालवडी व सुधारीत म्हशींच्या पारड्यांची जोपासना.	१.००	००	खाद्यपुरवठा ११ लाभार्थीना	-----
२	दुधाळ जनावरें गट वाटप.	९.५७	००	१५ गट	----
३	पशुवैद्यक संस्थांना जीवनरक्षक औषध पुरविणे.	१५.००	००	औषध पुरवठा.	-----
४	दुधाळ जनावरांना खाद्य अनुदान.	२.००	००	खाद्य पुरवठा.	-----
५	शेळ्यां, मेढ्यांचे गट वाटप.	५.४०	००	१५ गट	---
	<b>एकुण</b>	<b>३२.९७</b>	<b>००</b>		

**O. T. S. P. आदिवासी क्षेत्राबाहेरील आदिवासी उपयोजना**

अ.क्रं.	योजनेचे नांव	मंजुर तरतुद (आकडे लाखात)	खर्च	भौतिक लक्ष्य	भौतिक साध्य.
१	२	३	४	५	६
१	गायी व म्हशींमध्ये वंधत्व निवारण शिबिरे.	२.००	००	२०० जनावरांवर वंधत्व निवारणा करीता उपचार.	----
२	पशुवैद्यक संस्थांना जीवनरक्षक औषध पुरविणे.	२०.००	००	औषध पुरवठा.	-----
३	दुधाळ जनावरे गट वाटप	३३.१८	००	५२ गट वाटप	-----

४	शळया/मेंढयांचे गट वाटप	२४.५०	००	६८ गट वाटप	-----
	<b>एकुण</b>	<b>७९.६८</b>	<b>००</b>		
<b>S. C. P. विशेष घटक योजना .</b>					
<b>अ.क्रं.</b>	<b>योजनेचे नांव</b>	<b>मंजुर तरतुद (आकडे लाखात)</b>	<b>खर्च</b>	<b>भौतिक लक्ष्य</b>	<b>भौतिक साध्य.</b>
<b>१</b>	<b>२</b>	<b>३</b>	<b>४</b>	<b>५</b>	<b>६</b>
१	दुधाळ जनावरेगट वाटप.	१००.००	००	१५६ दुधाळ जनावरें गट वाटप	-----
२	शेळया मेंढयांचे गट वाटप.	१००.००	००	२७८ गट शेळया मेंढयांचे गट वाटप.	-----
३	जनावरांना खाद्य पुरवठा.	३०.००	००	६६७ लाभार्थ्यांना खाद्य पुरवठा.	-----
४	अनु.जाती. लाभार्थ्यांना प्रशिक्षण देणे	१०.००	००	१००० लाभार्थ्यांना प्रशिक्षण	-----
	<b>एकुण</b>	<b>२४०.००</b>	<b>००</b>		
<b>अ--जिल्हा परिषद सेस फंड :-</b>					
<b>अ.क्रं.</b>	<b>योजनेचे नांव</b>	<b>मंजुर तरतुद (आकडे लाखात)</b>	<b>खर्च</b>	<b>भौतिक लक्ष्य</b>	<b>भौतिक साध्य.</b>
<b>१</b>	<b>२</b>	<b>३</b>	<b>४</b>	<b>५</b>	<b>६</b>
१	विषय समिती सभेचा खर्च, कार्यालयीन सादील खर्च. संगणक खरेदी व दुरुस्ती	०.३० ३.००	०० ००	---	----
<b>ब--जिल्हा परिषद वाढीव उपकर योजना</b>					
१	औजारे औषधी खरेदी.	३०.००	००	औषधी व औजारे खरेदी करिता	
२	पशुप्रथमोपचार केंद्र चालविणे.	०.६०	००	पशुप्रथमोपचाराकरिता औषधी व सादील	
३	प्रचार व प्रसिद्धी .	१००(शंभर रु. फक्त)	००	संकरित जनावरांची प्रदर्शन	
४	जनावरांचे उत्पादन क्षमता वाढविणे करिता खनिज व जिवनसत्व औषधांचा पुरवठा	१०,००,०००	००	जिवन सत्व व खनीज पुरवठा	

५	पशुवैद्यकीय दवाखाने इमारत /निवासी ईमारत व ईतर दुरुस्ती	१५.००	००	
<b>क--- १३ वने ७ टक्के जंगल अनुदान</b>				
१	पशुसंवर्धन दवाखाने चालविणेसाठी औषधी खरेदी व सादिल खर्चा करीता	१.८०	००	औषधी खरेदी करीता

**(१) योजनेचे स्वरूप (आर्थिक निकष) :-**

या योजने अंतर्गत ६ संकरीत गायी /म्हशीच्या एका गटाची किंमत खालील प्रमाणे राहिल.

अ.क्रं.	बाब	किंमत रु पये.
१	२	३
१	६ संकरीत गाई /म्हशीचा गट. प्रती गाय /म्हैस रु ४०,०००/- प्रमाणे .	२,४०,०००/-
२	जनावरांसाठी गोठा .	३०,०००/-
३	स्वयंचलित चारा कटाई यंत्र.	२५,०००/-
४	खाद्य साठविण्यासाठी शेड.	२५,०००/-
५	५.७५ % ( + १०.३ % सेवाकर) दराने ३ वर्षांचा विमा.	१५,१८४/-
	<b>एकुण</b>	<b>३,३५,१८४/-</b>

सर्वसाधारण प्रवर्गातील लाभार्थीना सहा दुधाळ जनावरांचा १ गट वाटप करतांना ५० टक्के अनुदान म्हणजेच रु १,६७,५९२/- तर अनुसुचित जाती/जमातीच्या लाभार्थीना ७५ टक्के म्हणजेच रु २,५१,३८८/- शासकिय अनुदान अनुज्ञेय राहिल.

खुल्या प्रवर्गातील लाभार्थीना अनुदाना व्यतिरिक्त उर्वरित ५० टक्के रक्कम तसेच अनुसुचित जाती/जमातीच्या लाभार्थीना अनुदाना व्यतिरिक्त उर्वरित २५ टक्के रक्कम स्वतः अथवा बँक /वित्तिय संस्थेकडून कर्ज घेवून उभारावी लागेल. बँक/ वित्तिय संस्थेकडून कर्ज घेणाऱ्या ( खुल्या प्रवर्गासाठी १० व २० टक्के बँकेचे कर्ज) लाभार्थीना या योजने अंतर्गत प्राधान्य देण्यांत यावे.

## (२) योजनेचे स्वरूप (आर्थिक निकष) :-

या योजने अंतर्गत लाभार्थ्यांना उस्मानाबादी/संगमनेरी जातीच्या अथवा स्थानिक वातावरणात तग धरतील अशा प्रजातीच्या पैदासक्षम १० शेळ्या व १ बोकड याप्रमाणे एका गटाचा एकुण बाब निहाय खर्चाचा तपशिल खालीलप्रमाणे आहे.

अ. क्रं	तपशिल	दर	१० शेळ्या + १ बोकड रक्कम (रु )
१	२	३	४
१	शेळ्या खरेदी	रु . ६,०००/- प्रती शेळी. (उस्मानाबादी / संगमनेरी जातीचा पैदासक्षम) रु ४,०००/- प्रती शेळी. (अन्य स्थानिक जातीचा पैदासक्षम)	रु ६०,०००/- ( १० शेळ्या).
२	बोकड खरेदी .	रु ७,०००/- १ बोकड. (उस्मानाबादी / संगमनेरी जातीचा पैदासक्षम नर). रु ५,०००/- १ बोकड (अन्य स्थानिक जातीचा पैदासक्षम नर).	रु ७,०००/- (१बोकड)
३	शेळ्या व बोकडाचा विमा. (विमा ४ % + १०.३२ % Service Tax)	किंमतीच्या ४ टक्के	रु २,९५७/- (उस्मानाबादी/संगमनेरी जातीसाठी) रु १,९८६/- (अन्य स्थानिक जाती साठी)
४	शेळ्यांचे व्यवस्थापन (खाद्य, चारा यावरील खर्च.)	लाभार्थींनी स्वतः करणे अपेक्षित.	-
५	शेळ्यांचा वाडा. प्रती शेळी १० चौ. फु. प्रती करडु ५ चौ. फु. प्रति बोकड १५ चौ. फु. याप्रमाणे.	रु ७०/- चौ. फु. प्रमाणे.	रु १५,७५०/- (चौ. फु. करीता)
६	खाद्याची व पाण्याची भांडी.	-	रु १,०००/-
७	आरोग्य सुविधा व औषधोपचार.	-	रु १,१५०/-
	एकुण खर्च		रु ८७,८५७/- (उस्मानाबादी/संगमनेरी जातीसाठी). रु ६४,८८६/- (अन्य स्थानिक जातीसाठी).

## लाभार्थी निवड :-

(१) दारिद्र्य रेषेखालील शेतकरी , (२) लहान शेतकरी (Small Farmer) , (३) Marginal Farmer. (४) सुशिक्षित बेराजगार. (स्वयंरोजगार व रोजगार केंद्रात नोंद असलेला.) (५) महिला बचत गटातील लाभार्थी ). (अ. क्रं. १ ते ४).

योजनेअंतर्गत पश्चिम महाराष्ट्र , खानदेश आणि मराठवाडा विभागातील जिल्हयांमध्ये उस्मानाबादी आणि संगमनेरी या जातीच्या शेळया व बोकड यांचे गट वाटप करण्यांत येतील. तर कोकण आणि विदर्भ विभागातील जिल्हयांमध्ये स्थानिक हवामानामध्ये तग धरणाऱ्या तसेच पैदासक्षम आणि उत्तम स्वास्थ्य असलेल्या स्थानिक जातीच्या शेळया व बोकड यांचे गट वाटप करण्यांत यावेत.

योजनेअंतर्गत खुल्या प्रवर्गातील लाभार्थ्यांना ५० टक्के अनुदान म्हणजेच १० शेळया + १ बोकड या गटासाठी रु ४३,९२९/- (उस्मानाबादी/ संगमनेरी जातीसाठी) तर रु ३२,४४३/- अनुदान (अन्य स्थानिक जातीसाठी ) देण्यात येईल. अनुसूचित जाती /जमाती प्रवर्गातील लाभार्थ्यांसाठी ७५ टक्के अनुदान म्हणजेच १० शेळया + १ बोकड या गटासाठी रु ६५,८९३/- (उस्मानाबादी/संगमनेरी जातीसाठी) तर रु ४८,६६५/- अनुदान (अन्य स्थानिक जातीसाठी ) अनुज्ञेय राहिल .

अनुदाना व्यतिरिक्त उर्वरित रक्कम लाभार्थ्यांनी स्वतः /बँकेकडून कर्ज घेवून (सर्व साधारण लाभार्थ्यांसाठी कि मान १० टक्के स्वहिस्सा व उर्वरित ४० टक्के बँकेचे कर्ज . त्याचप्रमाणे अनुसूचित जाती / जमातीच्या लाभार्थ्यांसाठी किमान ५ टक्के स्वहिस्सा व उर्वरित २० टक्के बँकेचे कर्ज ) उभारावयाचे आहे. बँक /वित्तिय संस्थांकडून कर्ज घेणाऱ्या लाभार्थ्यांना प्राधान्य देण्यांत यावे.

-: जिल्हा परिषदांना अनुज्ञेय असलेली निरनिराळ्या प्रकारची अनुदाने :-

(योजना राबविण्यासाठी निधी स्रोत)

जिल्हा परिषदेच्या अंदाजपत्रकीय तरतूदी खर्च करण्यासाठी योजनाबद्ध कार्यवाही करावयाची असते. उपरोक्त संदर्भात जिल्हा परिषदांना प्राप्त होणारा सदर निधी हा मुख्यतः खालील प्रयोजनासाठी शासनाकडून विभागवार व लेखाशिर्षनिहाय प्राप्त होतो.

१. सप्रयोजन अनुदाने.  
(म. जि. प. व पं. स. अधिनियम १९६१ चे कलम १८२ प्रमाणे प्राप्त होणारी )
२. आस्थापना अनुदाने.  
(म. जि. प. व पं. स. अधिनियम १९६१ चे कलम १८३ प्रमाणे प्राप्त होणारी )
३. सामान्य योजने अंतर्गत अनुदाने.  
(म. जि. प. व पं. स. अधिनियम १९६१ चे कलम १८७ प्रमाणे प्राप्त होणारी )
१. अभिकरण योजने अंतर्गत अनुदाने  
(म. जि. प. व पं. स. अधिनियम १९६१ चे कलम १२३ प्रमाणे प्राप्त होणारी )
२. अधिनियमाचे कलम २६१ अंतर्गत योजना/ कामे यासाठी प्राप्त होणारी अनुदाने.  
(म. जि. प. व पं. स. अधिनियम १९६१ चे कलम २६१ प्रमाणे प्राप्त होणारी )



❖ अंदाजपत्रकीय तरतुदी प्राप्त होण्याची कार्यपध्दती

जिल्हा परिषदे अंतर्गत प्रत्येक विभागास महाराष्ट्र बजेट मॅन्युअल व शासनाने अर्थसंकल्प सादर करण्याबाबत निर्गमित केलेली परिपत्रके विचारात घेवून आस्थापना सप्रयोजन व योजना अंतर्गत अनुदानासंबंधी मुळ व सुधारीत अंदाजपत्रके विहित नमुन्यात त्यांचे संबंधित राज्य स्तरावरील खातेप्रमुख यांच्या स्तरावर निर्धारित केलेल्या दिनांकास सादर करणे आवश्यक असते .

जिल्हा नियोजन व विकास समिती अंतर्गत वार्षिक नियोजनाचा आराखडा तयार करुन त्याची शासनाकडे शिफारस करण्यात येते. व अंतीम मंजूरीनंतर स्थानीक स्तरावरील योजनांचा निधी जिल्हा परिषदला रोखीने किंवा अर्थोपाय आगावु अग्रीमाशी समायोज्य स्वरुपात उपलब्ध करुन देण्यात येतो. अर्थसंकल्पीय अंदाजपत्रक संबंधित शासकीय खाते प्रमुख यांचे कडुन शिफारस होवुन ग्राम विकास विभागास सादर झाल्यानंतर त्यास विधी मंडळाची रीतसर मान्यता प्राप्त होवुन सदर अर्थसंकल्पीय तरतुदी जि. प. कडे वर्ग करण्यात आलेल्या योजना व कामासाठी जिल्हा परिषदांकडे उपलब्ध करुन दिल्या जाते.

❖ अंदाजपत्रकीय तरतुदी प्राप्त झाल्यानंतर करावयाची कार्यवाही -

जि. प. व पं. स. अधिनियम अन्वये शासकीय योजना व कामे तसेच अभिकरण योजना अंतर्गत प्राप्त तरतुदीस जिल्हा परिषदेचे सभेत मान्यता घेणे आवश्यक असते त्यानंतरच सदर तरतुदी खर्च करण्यास पुढील कार्यवाही व अंमलबजावणीस उपलब्ध होवू शकतात.

❖ जि. प. ला प्रत्यक्ष निधी उपलब्ध होण्याबाबतची कार्यपध्दती -

हस्तांतरीत अभिकरण योजना अंतर्गत योजना / कामे यांची अंदाजपत्रके मंजूर झाल्यानंतर ग्रामविकास विभागाकडून प्रत्येक जिल्हा परिषदेस अनुज्ञेय असणा-या आगाऊ रक्कमांचे प्रदान करण्याबाबतचा हप्ता निश्चित केला जातो. जि. प. ला प्राप्त होणारी सदर अनुदाने ही ग्रामविकास विभागाकडून अर्थोपाय आगावु अग्रीमाच्या स्वरूपात प्राप्त होतात. पहिला हप्ता हा पगार / भत्ते यासाठी दुसरा हप्ता हस्तांतरीत योजने वरील कामे यांचे खर्चासाठी तर तिसरा हप्ता हा अभिकरण योजना वरील खर्चासाठी देण्यात येतो.

❖ योजना राबविण्याची कार्यपध्दती -

वेतन व भत्ते या व्यतीरीक्त उर्वरीत हस्तांतरीत अभिकरण व अधिग्रहीत योजना / कामे या संदर्भात जिल्हा परिषदांना उपलब्ध करून दिलेल्या अंदाजपत्रकीय तरतुदी यांचे रीतसर नियोजन करून त्यानियमाप्रमाणेच खर्च करण्याची जबाबदारी जिल्हा परिषदांची आहे. व याकरीता महाराष्ट्र जिल्हा परिषदा व पंचायत समिती अधिनियम १९६१ व महाराष्ट्र जिल्हा परिषदा व पंचायत समिती लेखा सहिता नियम १९६८ व शासनाने वेळोवेळी निर्गमित केलेले शासन निर्णय व मार्गदर्शक सुचना यास अनुसरून योजना राबविण्याची कार्यवाही करावयाची आहे.

**मॅन्युअल १२ :- जिल्हा परिषदेच्या स्वउत्पन्नातून राबविण्यात येणा-या सर्वसाधारण योजना अर्थसंकल्प व त्यांची अंमलबजावणी**

**❖ अर्थसंकल्पिय अंदाज सादर करण्याची कार्यपध्दती -**

अर्थसंकल्पाचे काम संपुर्ण वर्षभर पसरलेले असून वार्षिक अर्थसंकल्प तयार करण्याचे काम त्या प्रयोजनासाठी विहित केलेल्या विशिष्ट तारखांच्या आधी सुरु करता येणार नाही. किंवा नंतर पुर्ण करता येणार नाही. म्हणुन एका निश्चित वेळापत्रकानुसार सर्व संबंधित जिल्हा परिषदेच्या विभागप्रमुखांनी अंदाज सादर करण्यासाठी निश्चित करण्यांत आलेल्या तारखांचे काटेकोरपणे पालन केले पाहिजे, काही प्रस्ताव मुळ स्वरूपाचे असतील तरी योग्य तारखांना मान्य केलेल्या नमुन्यांत वित्त विभागाकडे पाठविण्यांत आले नसतील तर ते अर्थसंकल्पामधून वगळण्यांचा धोका असतो.

अर्थसंकल्प तयार करण्यांच्या संदर्भात आवश्यक असलेली माहिती संबंधित विभाग प्रमुखाकडून विहित नमुन्यांत सादर करण्यांत आली पाहिजे. विभाग प्रमुख किंवा नियंत्रक अधिकारी यांनी त्यांच्या अधिनस्त कार्यालयाकडून अर्थसंकल्प मागवून घेवून त्याची छाननी करुन वित्त विभागास पुरविणे आवश्यक आहे.

मंजूरीसाठी सादर करावयाच्या अर्थसंकल्पाची नमुन्यामध्ये साधारणपणे पुढील स्तंभ असतात.

१. जमेचे /खर्चाचे प्रधान, गौण, उपशिर्ष व तपशिलवार लेखाशिर्ष.
२. मागील वर्षाच्या प्रत्यक्ष खर्चाच्या रककमा
३. ज्यावर्षासाठी अर्थसंकल्पीय अंदाज तयार करण्यांत येत आहे.त्या वर्षाच्या अगोदरच्या वर्षाचे मंजूर अंदाज
४. चालू वर्षाचे सुधारलेले अंदाज
५. आगामी वर्षाच्या प्रस्तावित अंदाज
६. चालू वर्षाच्या अर्थसंकल्पीय अंदाजाच्या किंवा सुधारीत अंदाजाच्या तुलनेत प्रस्तावित अंदाजातील वाढीचे किंवा घटीचे स्पष्टीकरण.

सादरचे अंदाज अतिशय काळजीपूर्वक संबंधित विषय समितीच्या मंजूरीसह तयार करण्यांत आले पाहिजेत आणि ते फाजील फुगलेले किंवा अगदीच कमी असणार नाही याची काळजी संबंधित विभाग प्रमुखांने घेतली पाहिजे.

जिल्हा परिषदेचे स्वउत्पन्नाचे अंदाज तयार करण्यांत वित्त विभागाची अत्यंत महत्वाची जबाबदारी आहे. अर्थसंकल्प तयार करतांना काही अडचणी असल्यास किंवा काही माहिती अथवा स्पष्टीकरणे आवश्यक असल्यास वित्त विभाग ती माहिती संबंधित विभागाकडून मागवून घेईल. विभागाकडून आलेली माहिती पूर्ण व स्पष्ट असणे आवश्यक आहे. तसेच ती मुदतीत सादर करणे ही आवश्यक आहे. स्वयंस्पष्ट व परिपूर्ण माहिती विहित मुदतीत वित्त विभागास सादर केली नाही, तर वित्त विभाग आपल्या इच्छेनुसार अंदाजास अंतिम स्वरूप देईल. आणि यात काही त्रुट्या राहिल्यास त्या संबंधित विभागप्रमुखांवर जबाबदार राहिल.

महाराष्ट्र जिल्हा परिषद व पंचायत समिती अधिनियम १९६१ चे कलम १३७ (१) नुसार तयार करण्यात आलेल्या व जिल्हा परिषदेच्या मंजूरीसाठी सादर करण्यात आलेल्या जिल्हा परिषदेचे चालू वर्षाचे सुधारीज अंदाजपत्रक व आगामी वर्षाचे मुळ अर्थसंकल्पीय अंदाजपत्रकावर, जिल्हा परिषदेची अर्थसंकल्पीय सर्वसाधारण सभेमध्ये सविस्तर चर्चा करुन, यावर सखोल विचारविनिमय केल्यानंतर अधिनियमाचे कलम १३७ (४) नुसार मंजूरीसाठी सादर करण्यात आलेल्या जिल्हा परिषदेचे चालू वर्षाचे संधारीत अंदाजपत्रक व आगामी वर्षाचे मुळ अर्थसंकल्पीय अंदाजपत्रकामध्ये फेरबदल करुन किंवा फेरबदल न करता मंजूर करता येईल.

जिल्हा परिषदेचे स्व-उत्पन्नातील योजनांची अंदाजपत्रकेव संभावित खर्च, त्यानुसार प्राप्त (मंजूर) तरतुद तसेच  
विभागप्रमुखांनी केलेला खर्च याबाबतची माहिती दर्शविणारेविवरणपत्र  
सन २०२०- २०२१  
पशुसंवर्धन विभाग जिल्हा परिषद स्वउत्पन्नातील योजना निहाय बाबी

अ क्र	योजनेचे नाव	प्राप्त अनुदान	लाभार्थी वाटप अनुदान / झालेला खर्च.	शेरा
<b>जिल्हा परिषद इतर उपकर योजना (२०२०-२०२१)</b>				
अ.क्रं	बाब	तरतुद	झालेला खर्च	
१	विषय समिती सभेचा खर्च, सादील खर्च, विषय समिती गणवेश खरेदी.	३०,०००/-	००/-	
२	कार्यालयीन सादील खर्च,संगणक खरेदी/दुरुस्ती/स्टेशनरी व इतर	३,००,०००/-	००/-	
<b>जिल्हा परिषद वाढीव उपकर योजना</b>				
१	औजारे औषधी खरेदी.	३०,००,०००	००/	
२	पशुप्रथमोपचार केंद्र चालविणे.	६००,००/-	००/	
३	प्रचार व प्रसिद्धी .	१००/-	००/	
४	सुधारीत जातीचे वैरण बियाणे पुरविणे.	१००/-	००	
५	जनावरातील वंधत्व निवारण करण्याकरीता औषध पुरवठा करणे.	५,००,०००/-	००	
६	दुभत्या जनावरांना जंतुनाशक औषधांचा पुरवठा	१५,००,०००/-	००	
७	जनावरांचे उत्पादन क्षमता वाढविणे करिता खनिज व जिवनसत्व औषधांचा पुरवठा	१०,०००००/-	००	
८	आकस्मिक व तातडीचे उपचाराकरिता औषधी खरेदी	५०,०००/-	००	
९	प्रतिबंधक लसीकरीता अनुदान	२०,०००/-	००	
१०	यंत्र व सामुग्री, शितपेटया दुरुस्ती.	२५०,०००/-	००	
११	विभाग प्रमुख दुरध्वनी देयक.	१००/-	००	
<b>१३ वने ७ % जंगल अनुदान</b>				
१	पशुसंवर्धन दवाखाने चालविणेकरीता औषधी खरेदी व सादील खर्च , शिबिरे.	१,८०,०००/-	००	

मॅन्युअल्स १३ :- लाभार्थींना देण्यात येणा-या सवलती, परवाना  
किंवा अधिकार

ज्या व्यक्तींना सवलती परवाने किंवा प्राधीकार पत्रे दिलेली आहेत अशा व्यक्तींचा तपशिल.  
पशुसंवर्धन विभागा अंतर्गत पशुपालकांना / शेतकऱ्यांना प्रत्यक्ष सवलती अथवा परवाने देण्याचे  
अधिकार या कार्यालयास नसून ते उपलब्ध करून देण्यात येत नाहीत.

मॅन्युअल्स १४ :- तपशिलवार उपलब्ध असलेल्या माहितीचे  
इलेक्ट्रॉनिक माध्यमातून तयार केलेले  
संक्षिप्त स्वरूप.

सद्यस्थितीत अशी माहिती जनतेस उपलब्ध करून देण्याकरीता या जिल्हा  
परिषदेकडे स्वतंत्र अशी व्यवस्था नाही तथापी इलेक्ट्रॉनिक माध्यमातून तयार  
केलेली माहिती जनतेला उपलब्ध करून देण्याची योजना कार्यान्वीत करण्याचे  
प्रस्तावीत आहे.

मॅन्युअल्स १५ :- सर्वसाधारणाकरीता माहिती उपलब्ध करण्यासाठी  
असलेली सवलत तसेच वाचनालयाची कार्यालयीन  
वेळ (व्यवस्था असल्यास)

केंद्र शासनाचा माहितीचा अधिकार अधिनियम - २००५ अंतर्गत अपिलीय अधिकारी, माहिती अधिकारी, सहाय्यक माहिती अधिकारी यांची नियुक्ती करण्यांत आलेली असून याबाबतची माहिती कार्यालयाचे दर्शनी भागावर लावण्यास सर्व अधिकारी यांना सुचना देण्यांत आलेल्या आहेत. तसेच माहितीच्या अधिकाराखाली कोणकोणती माहिती कोणत्या पध्दतीनुसार अर्जदारास पुरविता येईल याबाबत सुध्दा मार्गदर्शनपर सुचना देऊन अर्जदारांना नियमानुसार माहिती देण्यास निर्देश देण्यांत आलेले आहेत. तसेच याकरीता वेगळा कक्ष निर्माण करून कार्यालयीन वेळात दुपारी ३.०० ते ५.०० या कालावधीत आवश्यक माहिती व मार्गदर्शन करण्यास सांगण्यांत आलेले आहे.

**मॅन्युअल :- १६**  
**माहिती अधिकारी यांची नावे , पदनाम व ईतर माहिती.**

अ . क	कार्यालयाचे नांव व दुरध्वनी क्रमांक	अपिलीय अधिकाऱ्याचे नांव	पदनाम	माहिती अधिकाऱ्याचे नांव	पदनाम	सहाय्यक माहिती अधिका-याचे नांव	पदनाम
१	२	३	४	५	६	७	८
<b>पशुसंवर्धन विभाग कार्यालय</b>							
१	पशुसंवर्धन विभाग दु. क्र. २५६०१५०	डॉ. शिला सां. बनकर	जिल्हा पशुसंवर्धन अधिकारी	कु. छाया ना. वांदिले	सहाय्यक प्रशासन अधिकारी	श्री.शिवकुमार पं. सावरकर	कनिष्ठ प्रशासन अधिकारी
<b>पशु वैद्यकिय संस्था निहाय</b>							
१	पशुसंवर्धन विभाग, पं. स. नागपूर.	श्री. किशोर गज्जलवार	ग.वि.अ. पं.स. नागपूर	डॉ. शशिकांत मांडेकर	प.वि.अ. (वि), पं. स. नागपूर	कु. श्वेता खरबीकर	पशु.पर्य
२	पशु वैद्यकिय दवाखाना श्रेणी १ खापरी रेल्वे, मिहान	डॉ. शशिकांत मांडेकर	प.वि.अ.(वि, ) पं.स. नागपूर	डॉ. किशोर भदाने	पशु. विकास अधिकारी	डॉ. किशोर भदाने	पशु. विकास अधिकारी
३	पशु वैद्यकिय दवाखाना श्रेणी १ फेटरी	डॉ. शशिकांत मांडेकर	प.वि.अ. (वि,) पं.स. नागपूर	डॉ. किशोर भदाने	पशु. विकास अधिकारी	डॉ. किशोर भदाने	पशु. विकास अधिकारी
४	पशु वैद्यकिय दवाखाना श्रेणी १ बुटीबोरी	डॉ. शशिकांत मांडेकर	प.वि.अ. (वि,) पं.स. नागपूर	डॉ. सुजाता बनसोड	पशु. विकास अधिकारी	डॉ. सुजाता बनसोड	पशु. विकास अधिकारी
५	पशुसंवर्धन विभाग, पं. स. कामठी.	श्री. अंशुजा गराटे	ग.वि.अ. पं.स.कामठी	डॉ. लिना पाटील	पशु. विकास अधिकारी	कु.वैशाली चलपे	पशु.पर्य.
६	पशु वैद्यकिय दवाखाना श्रेणी १ कामठी	डॉ. लिना पाटील	प.वि.अ. (वि,) पं.स. कामठी	डॉ. विलास गवखरे	पशु. विकास अधिकारी	कु.मंगला चिटकुले	पशु.पर्य.
७	पशु वैद्यकिय दवाखाना श्रेणी १ कोराडी	डॉ. लिना पाटील	प.वि.अ. (वि,) पं.स. कामठी.	डॉ. श्रद्धा वासनिक	पशु. विकास अधिकारी	डॉ. श्रद्धा वासनिक	पशु. विकास अधिकारी



८	पशु वैद्यकिय दवाखाना श्रेणी १ वडोदा	डॉ. लिना पाटील	प.वि.अ. (वि,) पं.स. कामठी.	डॉ. अभय भालेराव	पशु. विकास अधिकारी	अभय भालेराव	पशुधन पर्यवेक्षक
९	पशुसंवर्धन विभाग, पं. स. हिंगणा	श्री. बी.डब्ल्यु. यावले	ग.वि.अ. पं.स.हिंगणा	डॉ. आर.डी. लांजेवार	प.वि.अ (वि) पं. स. हिंगणा.	श्री.सतीश पाटील	पशु.पर्य
१०	पशु वैद्यकिय दवाखाना श्रेणी १ हिंगणा	डॉ. आर.डी. लांजेवार	प.वि.अ. (वि,) पं. स. हिंगणा.	डॉ. कमलेश श्रीरामे	पशु. विकास अधिकारी	श्री. आर. डी. वंदेकर	पशु.पर्य
११	पशु वैद्यकिय दवाखाना श्रेणी १, गुमगांव	डॉ. आर.डी. लांजेवार	प.वि.अ.(वि, ) हिंगणा	डॉ. एन.बी. पाटील	पशु. विकास अधिकारी	डॉ. एन. बी. पाटील	पशु. विकास अधिकारी
१२	पशुसंवर्धन विभाग, पं. स. सावनेर.	श्री. दिलीप एम. गरुड	ग. वि. अधि. पं.स. सावनेर.	डॉ. मुकिंदा जोगेकर	प.वि.अ. (वि,)पं.स. सावनेर	श्री. दिनेश करडभाजने	पशु.पर्य
१३	पशु वैद्यकिय दवाखाना श्रेणी १ पाटणसावंगी	डॉ. मुकिंदा जोगेकर	प.वि.अ.(वि, ) पं.स. सावनेर	डॉ. अमर शंभरकर	पशु. विकास अधिकारी	कु. वर्षा भोपे	पशु.पर्य
१४	पशु वैद्यकिय दवाखाना श्रेणी १ नांदागोमुख	डॉ. मुकिंदा जोगेकर	प.वि.अ. (वि,) पं. स. सावनेर	डॉ मुकिंदा जोगेकर	पशु. विकास अधिकारी	डॉ. राहिणी टेंभुर्णे (अति.कार्य.)	पशु. विकास अधिकारी
१५	पशु वैद्यकिय दवाखाना श्रेणी १ कोथुळणा	डॉ. मुकिंदा जोगेकर	प.वि.अ . (वि,) पं.स. सावनेर	श्री. दिनेश करडभाजने (अति.कार्य)	पशु.पर्य	श्री. दिनेश करडभाजने (अति.कार्य)	पशु.पर्य

१६	पशुसंवर्धन विभाग, पं. स. कळमेश्वर	श्री.एम.बी. डोंगरे	ग. वि. अधि. प.स.कळमेश्वर	डॉ. हेमंत माळोदे	प.वि.अ. (वि.)प.स. कळमेश्वर	श्री. एस.सी. पोथारे	पशु.पर्य
१७	पशु वैद्यकिय दवाखाना श्रेणी १ मोहपा	डॉ. हेमंत माळोदे	प.वि.अ.(वि) . प.स .कळमेश्वर	डॉ. पुजा काळे	पशु. विकास अधिकारी	श्री. चंद्रशेखर गडपाले	पशु.पर्य
१८	पशु वैद्यकिय दवाखाना श्रेणी १ धापेवाडा	डॉ. हेमंत माळोदे	प.वि.अ. (वि,) प.स. कळमेश्वर	डॉ. ईरोज सोमकुवर	पशु. विकास अधिकारी	डॉ. ईरोज सोमकुवर	पशु. विकास अधिकारी
१९	पशुसंवर्धन विभाग, पं. स. काटोल.	श्री. संजय पाटील	ग. वि. अधि. पं. स. काटोल.	डॉ. तुषार पुंड	प.वि.अ. (वि,) प. स. काटोल	श्री. मतीन अली (अति.कार्य)	पशु.पर्य

२०	पशु वैद्यकिय दवाखाना श्रेणी १ झिल्पा	डॉ. तुषार पुंड	प.वि.अ. (वि.) प.स. काटोल	डॉ.अविनाश ब्राम्हणकर	पशु. विकास अधिकारी	डॉ.अविनाश ब्राम्हणकर	पशु. विकास अधिकारी
२१	पशु वैद्यकिय दवाखाना श्रेणी १ कोंढाळी	डॉ. तुषार पुंड	प.वि.अ. (वि.) प.स. काटोल	श्री. मतीन अली (अति.कार्य)	पशु.पर्य	श्री. मतीन अली (अति.कार्य)	पशु.पर्य
२२	पशु वैद्यकिय दवाखाना श्रेणी १ लाडगांव	डॉ. तुषार पुंड	प.वि.अ. (वि.) प.स. काटोल	डॉ. स्वप्नील रेवतकर (अति.कार्य)	पशु. विकास अधिकारी	डॉ. स्वप्नील रेवतकर (अति.कार्य)	पशु. विकास अधिकारी
२३	पशु वैद्यकिय दवाखाना श्रेणी १ मेटपांजरा	डॉ. तुषार पुंड	प.वि.अ. (वि.) प.स. काटोल	डॉ.एम.डी. लाडुकर	पशु. विकास अधिकारी	डॉ.एम.डी. लाडुकर	पशु. विकास अधिकारी
२४	फिरते पशु चिकित्सालय, काटोल	डॉ. तुषार पुंड	प.वि.अ. (वि.) प.स. काटोल	डॉ. संदिप दवंडे	पशु. विकास अधिकारी	श्री.अनिल गवळी	स.प.वि. अ.
२५	पशुसंवर्धन विभाग, पं. स. मौदा.	श्री. दयाराम राठोड	ग. वि. अ. पं.स. मौदा.	डॉ. रिना रामटेके	प.वि.अ. (वि.) प. स. मौदा.	श्री.एम.एम. हेडावु .	पशु.पर्य
२६	पशु वैद्यकिय दवाखाना श्रेणी १ मौदा,	डॉ. रिना रामटेके	प.वि.अ. (वि.) प.स. मौदा	डॉ. कल्पना गायकवाड	पशु. विकास अधिकारी	कु. तपस्या मेश्राम	पशु.पर्य
२७	पशु वैद्यकिय दवाखाना श्रेणी १ चाचेर	डॉ. रिना रामटेके	प.वि.अ. (वि.) प.स. मौदा	डॉ. सिमा राठोड	पशु. विकास अधिकारी	डॉ. सिमा राठोड	पशु. विकास अधिकारी
२८	पशु वैद्यकिय दवाखाना श्रेणी १ अरोली	डॉ. रिना रामटेके	प.वि.अ. (वि.) प.स. मौदा	डॉ अशोक पखाले	पशु. विकास अधिकारी	कु. निर्मला रंगारी.	पशु.पर्य
२९	पशु वैद्यकिय दवाखाना श्रेणी १ कोदामेंढी	डॉ. रिना रामटेके	प.वि.अ. (वि.) प.स. मौदा	डॉ. सुजित तापस	पशु. विकास अधिकारी	डॉ. सुजित तापस	पशु. विकास अधिकारी
३०	पशुसंवर्धन विभाग, पं. स. नरखेड.	श्री. प्रशांत मोहोड	ग.वि.अ., पं.स.नरखेड	डॉ. महेंद्र चव्हाण (अति.कार्य)	प.वि.अ. (वि.)प.स. नरखेड	श्री. भिमराव रंगारी	पशु.पर्य
३१	पशु वैद्यकिय दवाखाना श्रेणी १, नरखेड	डॉ. महेंद्र चव्हाण (अति.कार्य)	प.वि.अ. (वि.) प.स. नरखेड	डॉ. एम. एस.चव्हाण	पशु. विकास अधिकारी	डॉ. एम. एस.चव्हाण	पशु. विकास अधिकारी
३२	पशु वैद्यकिय दवाखाना श्रेणी १, जलालखेडा	डॉ. महेंद्र चव्हाण(अति. कार्य)	प.वि.अ. (वि.) प.स. नरखेड	डॉ. एम. एस.चव्हाण	पशु. विकास अधिकारी	डॉ. एम. एस.चव्हाण	पशु. विकास अधिकारी
३३	पशु वैद्यकिय	डॉ. महेंद्र	प.वि.अ.	डॉ. महेंद्र	पशु.	श्री. विठ्ठल पोतरे	पशु.पर्य

	दवाखाना श्रेणी १ सावरंगांव	चव्हाण (अति.कार्य)	(वि.) प.स. नरखेड	चव्हाण(अति. कार्य)	विकास अधिकारी		
३४	पशुसंवर्धन विभाग, पं. स. रामटेक.	श्री.प्रदिप बमनोटे.	ग. वि. अ. पं.स. रामटेक	डॉ. अश्विनी गडमडे	प.वि.अ. (वि.)प.स. रामटेक	कु. पल्लवी येनगंटीवार	पशु.पर्य
३५	पशु वैद्यकिय दवाखाना श्रेणी १ कांद्री,	डॉ. अश्विनी गडमडे	ग. वि. अ. पं.स. रामटेक	डॉ. राजेंद्र रेवतकर	पशु. विकास अधिकारी	-----	पशु. पर्य
३६	पशु वैद्यकिय दवाखाना श्रेणी १, हिवराबाजार,	डॉ. अश्विनी गडमडे	प.वि.अ. (वि.) पं.स. रामटेक	श्री.वसंत गोरे (अति. कार्य.)	स.पशु. विकास अधिकारी	श्री.वसंत गोरे (अति. कार्य.)	स.पशु वि अधि
३७	पशु वैद्यकिय दवाखाना श्रेणी १, देवलापार,	डॉ. अश्विनी गडमडे	प.वि.अ. (वि.) पं.स. रामटेक	डॉ. शिशुपाल मेश्राम	पशु. विकास अधिकारी	डॉ. शिशुपाल मेश्राम	पशु. विकास अधिकारी
३८	पशु वैद्यकिय दवाखाना श्रेणी १ करवाही	डॉ. अश्विनी गडमडे	प.वि.अ. (वि.) पं.स. रामटेक	डॉ. प्रिती सिरसाट	पशु. विकास अधिकारी	डॉ. प्रिती सिरसाट	पशु. विकास अधिकारी
३९	फिरते पशु चिकित्सालय देवलापार	डॉ. अश्विनी गडमडे	प.वि.अ. (वि.) पं.स. रामटेक	डॉ. एस.सी. मंडलीक	प.वि.अ. (वि.) पं.स. रामटेक	श्री.व्हि. जे गोरे	सहाय्यक प.वि.अ.
४०	पशुसंवर्धन विभाग, पं. स. पारशिवनी.	श्री. अशोक खाडे साहेब	ग. वि.अ. पं.स. पारशिवनी.	डॉ. जी.बी. ठाकुर	प.वि.अ. (वि.) प.स. पारशिव नी	कु. सिमा बोरकर (अति. कार्य)	पशु.पर्य
४१	पशु वैद्यकिय दवाखाना श्रेणी १ पारशिवनी	डॉ. जी.बी. ठाकुर	प.वि.अ. (वि.) प.स. पारशिवनी	डॉ. जी.बी. ठाकुर	पशु. विकास अधिकारी	श्रीमती एस. ए. बोरकर	पशु.पर्य
४२	पशु वैद्यकिय दवाखाना श्रेणी १ नवेगांव खैरी	डॉ. जी.बी. ठाकुर	प.वि.अ. (वि.) प.स. पारशिवनी	श्री. अशोक चिमोटे	स. पशु. विकास अधिकारी	श्री. अशोक चिमोटे	स.पशु. विकास अधिकारी
४३	पशु वैद्यकिय दवाखाना श्रेणी-१ कन्हान	डॉ. जी.बी. ठाकुर	प.वि.अ. (वि.) प.स. पारशिवनी	डॉ. प्रिती वाळके	पशु. विकास अधिकारी	डॉ. प्रिती वाळके	पशु. विकास अधिकारी
४४	पशुसंवर्धन विभाग, पं. स. उमरेड.	श्री. जयसिंग जी.जाधव	ग. वि. अ.पं.स. उमरेड.	डॉ. प्रमोद सपाटे	प.वि.अ. वि, प.स. उमरेड	श्रीमती. सपना मेश्राम	पशु.पर्य
४५	पशु वैद्यकिय दवाखाना श्रेणी १, बेला,	डॉ. प्रमोद सपाटे	प.वि.अ. (वि.) प.स. उमरेड	डॉ. स्वप्नील सोनोने	पशु. विकास अधिकारी	-----	पशु.पर्य

४६	पशु वैद्यकिय दवाखाना श्रेणी १, आप्तुर	डॉ. प्रमोद सपाटे	प.वि.अ. (वि,) प.स. उमरेड	डॉ. दयाराम बारापात्रे	पशु. विकास अधिकारी	डॉ. दयाराम बारापात्रे	पशु. विकास अधिकारी
४७	पशु वैद्यकिय दवाखाना श्रेणी १, मकरधोकडा	डॉ. प्रमोद सपाटे	प.वि.अ. (वि,) प.स. उमरेड	डॉ. मृगाली महाले	पशु. विकास अधिकारी	डॉ. मृगाली महाले	पशु. विकास अधिकारी
४८	पशु वैद्यकिय दवाखाना श्रेणी १, सिर्सि,	डॉ. प्रमोद सपाटे	प.वि.अ. (वि,) प.स. उमरेड	श्री. मनीष पोके (अति. कार्य)	पशु. विकास अधिकारी	श्री. मनीष पोके (अति. कार्य)	पशु. पर्य
४९	पशुसंवर्धन विभाग, पं.स. भिवापूर.	श्री. रोशनकुमार के. दुबे	ग. वि. अ. पं.स.भिवापूर	डॉ.लईक खान (अति.कार्य.)	प.वि.अ. वि, प.स. भिवापूर	श्री. प्रमिला बिसेन.	पशु. पर्य
५०	पशु वैद्यकिय दवाखाना श्रेणी १ भिवापूर	डॉ. लईक खान (अति.कार्य.)	प.वि.अ. (वि,) प.स. भिवापूर	डॉ. लईक खान (अति.कार्य.)	पशु. विकास अधिकारी	डॉ. लईक खान (अति.कार्य.)	पशु. विकास अधिकार
५१	पशु वैद्यकिय दवाखाना श्रेणी १ नांद	डॉ. लईक खान (अति.कार्य.)	प.वि.अ. (वि,) प.स. भिवापूर	डॉ. लईक शुजा खान	पशु. विकास अधिकारी	डॉ. लईक शुजा खान	पशु. विकास अधिकारी
५२	पशुसंवर्धन विभाग, पं. स. कुही.	श्री.एम.बी. हिरुडकर	ग. वि.अ. पं. स. कुही.	डॉ. कविता मोरे	प.वि.अ. वि, प.स. कुही.	कु. सीमा धुर्वे.	पशु. पर्य
५३	पशु वैद्यकिय दवाखाना श्रेणी १, कुही	डॉ. कविता मोरे	प.वि.अ. (वि,) प.स. कुही.	डॉ.अंजली गंधे	पशु. विकास अधिकारी	श्री. एम.जी. भिवापूरकर	पशु. पर्य
५४	पशु वैद्यकिय दवाखाना श्रेणी १. मांढळ	डॉ. कविता मोरे	प.वि.अ. (वि,) प.स. कुही.	डॉ. एस.एम.ईला ही	पशु. विकास अधिकारी	डॉ. एस.एम.ईलाही	पशु. विकास अधिकारी
५५	पशु वैद्यकिय दवाखाना श्रेणी १, वेलतुर	डॉ. कविता मोरे	प.वि.अ. (वि,) प.स. कुही.	डॉ.अविरत सवाईमुल	पशु. विकास अधिकारी	डॉ.अविरत सवाईमुल	पशु. विकास अधिकारी
५६	पशु वैद्यकिय दवाखाना श्रेणी २, सालई गोधनी पं.स. नागपूर	डॉ. शशिकांत मांडेकर	प.वि.अ. (वि,) पं.स. नागपूर	श्री. जी.बी.फड	पशु. पर्य.	श्री. जी.बी.फड	पशु. पर्य.
५७	पशु वैद्यकिय दवाखाना श्रेणी २, आष्टा. पं.स. नागपूर.	डॉ. शशिकांत मांडेकर	प.वि.अ. (वि,) पं.स. नागपूर	श्री. एच.सी. रहागंडाले (अति.कार्य.)	पशु. पर्य.	श्री. एच.सी. रहागंडाले (अति.कार्य.)	पशु. पर्य
५८	पशु वैद्यकिय दवाखाना श्रेणी २, विहिरगांव,	डॉ. शशिकांत मांडेकर	प.वि.अ. (वि,) पं.स. नागपूर	श्री. ए.एस. गप्फार	सहा.पशु. विका अधि.	श्री. ए.एस.गप्फार	सहा. पशु. वि अधि.

	पं.स. नागपूर						
५९	पशु वैद्यकिय दवाखाना श्रेणी २,शिवा, पं.स. नागपूर.	डॉ. शशिकांत मांडेकर	प.वि.अ. (वि,) पं.स. नागपूर	श्री. आर.डी. वंदेकर	सहा.पशु. विका अधि.	श्री. आर.डी.वंदेकर	सहा. पशु. वि अधि.
६०	पशु वैद्यकिय दवाखाना श्रेणी २,बोरखेडी, पं.स. नागपूर	डॉ. शशिकांत मांडेकर	प.वि.अ. (वि,) पं.स. नागपूर	श्री. एच.सी. हागंडाले	पशु.पर्य	श्री. एच.सी. रहागंडाले	पशु.पर्य
६१	पशु वैद्यकिय दवाखाना श्रेणी २,गोधणी, पं.स. नागपूर	डॉ. शशिकांत मांडेकर	प.वि.अ. (वि,) पं.स. नागपूर	श्री. जी. पी. काकड	पशु.पर्य	श्री. जी. पी. काकड	पशु.पर्य
६२	पशु वैद्यकिय दवाखाना श्रेणी २,धामणा. पं.स. नागपूर.	डॉ. शशिकांत मांडेकर	प.वि.अ. (वि,) पं.स. नागपूर	श्री.प्रशांत चौधरी	पशु. पर्य.	श्री.प्रशांत चौधरी	पशु.पर्य.
६३	पशु वैद्यकिय दवाखाना श्रेणी २,बाजारगांव, पं.स. नागपूर.	डॉ. शशिकांत मांडेकर	प.वि.अ. (वि,) पं.स. नागपूर	श्री.दिलीप उघडे	पशु.पर्य	श्री.दिलीप उघडे	पशु.पर्य
६४	पशु वैद्यकिय दवाखाना श्रेणी २, माहुरझरी, पं. स. नागपूर	डॉ. शशिकांत मांडेकर	प.वि.अ. (वि,) पं.स. नागपूर	श्री. उत्पल डांगोरे	पशु. पर्य.	श्री. उत्पल डांगोरे	पशु.पर्य.
६५	पशु वैद्यकिय दवाखाना श्रेणी २,पेठ, पं.स. नागपूर	डॉ. शशिकांत मांडेकर	प.वि.अ. (वि,) पं.स. नागपूर	श्री. शशांक दुर्योधन	पशु.पर्य.	श्री. शशांक दुर्योधन	पशु.पर्य.
६६	पशु वैद्यकिय दवाखाना श्रेणी २,कळमना, पं.स. नागपूर.	डॉ. शशिकांत मांडेकर	प.वि.अ. (वि,) पं.स. नागपूर	श्री.एल.एच. साबळे	पशु.पर्य	श्री.एल.एच.साबळे	पशु.पर्य
६७	पशु वैद्यकिय दवाखाना श्रेणी २,भूगांव, पं.स. कामठी.	डॉ. लिना पाटील	प.वि.अ. (वि,) पं.स. कामठी	श्री.हरिदास ज्ञा. साबे	सहा.पशु. विकास अधिकारी	हरिदास ज्ञा. साबे	पशु.पर्य
६८	पशु वैद्यकिय दवाखाना श्रेणी	डॉ. लिना पाटील	प.वि.अ. (वि,) पं.स.	श्री.रमेश गोरले	पशु. विकास	श्री.रमेश गोरले	पशु.पर्य

	२,महालगांव. पं.स. कामठी.		कामठी		अधिकारी		
६९	पशु वैद्यकिय दवाखाना श्रेणी २, गुमथळा, पं.स. कामठी.	डॉ. लिना पाटील	प.वि.अ. (वि,) पं.स. कामठी	श्री. पी. यु. येवतकर	पशु. विकास अधिकारी	श्री. पी. यु. येवतकर	पशु.पर्य
७०	पशु वैद्यकिय दवाखाना श्रेणी २, टेमसना, पं.स. कामठी.	डॉ. लिना पाटील	प.वि.अ. (वि,) पं.स. कामठी	श्री. रूपेश खोडनकर	पशु. विकास अधिकारी	श्री. रूपेश खोडनकर	पशु.पर्य
७१	पशु वैद्यकिय दवाखाना श्रेणी २, खुबाळा. पं.स. सावनेर.	डॉ. मुकिंदा जोगेकर	प.वि.अ. (वि,) पं.स. सावनेर	श्री. आ.एस. ढोबळे	सहा.पशु. विकास अधिकारी	श्री. आ.एस. ढोबळे	सहा.पशु. विकास अधिकारी
७२	पशु वैद्यकिय दवाखाना श्रेणी २, बिचवा, पं.स. सावनेर	डॉ. मुकिंदा जोगेकर	प.वि.अ. (वि,) पं.स. सावनेर	श्री. यज्ञेश्वर ढवळे कार्यभार)	स.प.वि. अ.	श्री. यज्ञेश्वर ढवळे	पशु.पर्य
७३	पशु वैद्यकिय दवाखाना श्रेणी २, खापरखेडा, पं.स. सावनेर.	डॉ. मुकिंदा जोगेकर	प.वि.अ. (वि,) पं.स. सावनेर	श्री. डी.जी. कुकडे	पशु.पर्य	श्री. डी.जी. कुकडे	पशु.पर्य
७ ४	पशु वैद्यकिय दवाखाना श्रेणी २, माहुली, पं.स. पारशिवनी.	डॉ. जी.बी. ठाकुर	प.वि.अ. (वि,) प.स. पारशिवनी	श्री. सी.बी. काचुरे	सहा.पशु. वि.अ.	श्री. सी.बी. काचुरे	पशु.पर्य
७५	पशु वैद्यकिय दवाखाना श्रेणी २, साटक, पं. स. पारशिवनी.	डॉ. जी.बी. ठाकुर	प.वि.अ. (वि,) प.स. पारशिवनी	श्री. ए.पी. चिमोटे	सहा.पशु. विका अधि.	श्री. ए.पी. चिमोटे	सहा. प.वि अधि.
७६	पशु वैद्यकिय दवाखाना श्रेणी २, दहेगांव जो, पं.स. पारशिवनी.	डॉ. जी.बी. ठाकुर	प.वि.अ. (वि,) प.स. पारशिवनी	श्री. सी.बी. काचुरे	सहा.पशु. वि.अ.	श्री. सी.बी. काचुरे	पशु.पर्य
७ ७	पशु वैद्यकिय दवाखाना श्रेणी २, कोलितमारा, पं.स. पारशिवनी	डॉ. जी.बी. ठाकुर	प.वि.अ. (वि,) प.स. पारशिवनी	श्रीमती. यानोश्री पटले	पशु.पर्य	श्रीमती. यानोश्री पटले	पशु.पर्य

७८	पशु वैद्यकिय दवाखाना श्रेणी २,	डॉ. अश्विनी गडमडे	प.वि.अ. (वि,) प.स.	श्री. एन.डी. चव्हाण.	स.प. वि. अ.	श्री. एन.डी. चव्हाण.	स.प. वि. अ.
----	-----------------------------------	----------------------	-----------------------	-------------------------	----------------	----------------------	----------------

	महादुला , पं.स. रामटेक		रामटेक				
७९	पशु वैद्यकिय दवाखाना श्रेणी २, उमरी, पं.स. रामटेक.	डॉ. अश्विनी गडमडे	प.वि.अ. (वि,) प.स. रामटेक	श्री.एस.बी. कोरडे	पशु.पर्य	श्री.एस.बी. कोरडे	पशु.पर्य
८०	पशु वैद्यकिय दवाखाना श्रेणी २, पथरई, पं.स. रामटेक	डॉ. अश्विनी गडमडे	प.वि.अ. (वि,) प.स. रामटेक	श्री. रावसाहेब झटाळे	पशु.पर्य	श्री. रावसाहेब झटाळे	पशु.पर्य
८१	पशु वैद्यकिय दवाखाना श्रेणी २, टांगला, पं.स. रामटेक.	डॉ. अश्विनी गडमडे	प.वि.अ. (वि,) प.स. रामटेक	श्री.सुधाकर श्रीखंडे .	प.प.	श्री.सुधाकर श्रीखंडे .	पशु.पर्य
८२	पशुवैद्यकीय दवाखाना, गोसदन सिल्लारी, पं. स. रामटेक.	डॉ. अश्विनी गडमडे	प.वि.अ. (वि,) प.स. रामटेक	कु. पल्लवी येनगंटीवार (अति.कार्य.)	पशु.पर्य	कु. पल्लवी येनगंटीवार (अति.कार्य.)	पशु.पर्य
८३	पशु वैद्यकिय दवाखाना श्रेणी २, आंजनगांव, पं.स. मौदा.	डॉ. रिना रामटेके	प.वि.अ. (वि,) प.स. मौदा	श्रीमती. वर्षा अंदुरकर	पशु. पर्य.	श्रीमती. वर्षा अंदुरकर	पशु.पर्य
८४	पशु वैद्यकिय दवाखाना श्रेणी २ रेवराळ, पं.स.मौदा.	डॉ. रिना रामटेके	प.वि.अ. (वि,) प.स. मौदा	श्रीमती संघमित्रा मानवतकर	पशु. पर्य.	श्रीमती संघमित्रा मानवतकर	पशु.पर्य
८५	पशु वैद्यकिय दवाखाना श्रेणी २, चारगांव, पं.स. उमरेड.	डॉ. प्रमोद सपाटे	प.वि.अ. (वि,) प.स. उमरेड	श्री.एस.व्ही. नेवारे.	पशु. पर्य.	श्री.एस.व्ही. नेवारे.	पशु.पर्य.
८६	पशु वैद्यकिय दवाखाना श्रेणी २, बोरगांव, पं.स. उमरेड.	डॉ. प्रमोद सपाटे	प.वि.अ. (वि,) प.स. उमरेड	श्री. आर. जी.बंधाते.	पशु. पर्य.	श्री. आर. जी.बंधाते.	पशु.पर्य.
८७	पशु वैद्यकिय दवाखाना श्रेणी २ पांचगांव, पं.स. उमरे ड.	डॉ. प्रमोद सपाटे	प.वि.अ. (वि,) प.स. उमरेड	श्री.एन.एल. खडसे	पशु. पर्य.	श्री.एन.एल.खडसे	पशु.पर्य
८८	पशु वैद्यकिय दवाखाना श्रेणी -२ सुरगांव, पं.स. उमरे ड	डॉ. प्रमोद सपाटे	प.वि.अ. (वि,) प.स. उमरेड	श्रीमती रुपाली पोटवार	पशु. पर्य.	श्रीमती रुपाली पोटवार	पशु.पर्य.

८९	पशु वैद्यकिय दवाखाना श्रेणी २, पुल्लर. पं.स. भिवापूर.	डॉ.लईक खान (अति.कार्य.)	प.वि.अ. (वि,) प.स. भिवापूर	श्री. ए.टी. बॉम्बर्डे	सहा.पशु. विका अधि.	श्री. ए.टी. बॉम्बर्डे	सहा.प. वि.अधि.
९०	पशु वैद्यकिय दवाखाना श्रेणी २, जवळी. पं.स. भिवापूर.	डॉ.लईक खान (अति.कार्य.)	प.वि.अ. (वि,) प.स. भिवापूर	श्री. आर.एम. भांगे	सहा.पशु. विका.अ धि.	श्री. आर. एम. भांगे	सहा.प. वि.अधि
९१	पशु वैद्यकिय दवाखाना श्रेणी २, सालेशहरी, पं.स. भिवापूर	डॉ.लईक खान (अति.कार्य.)	प.वि.अ. (वि,) प.स. भिवापूर	श्री.पी.एस.नरु ले	पशु. पर्य.	श्री.पी.एस. नरुले	पशु.पर्य.
९२	पशु वैद्यकिय दवाखाना श्रेणी २, मेंढा, पं.स. भिवापूर.	डॉ.लईक खान (अति.कार्य.)	प.वि.अ. (वि,) प.स. भिवापूर	श्रीमती.बबीता रंगारी	पशु. पर्य.	श्रीमती.बबीता रंगारी	पशु.पर्य
९३	पशु वैद्यकिय दवाखाना श्रेणी २, धामणगांव, पं.स. भिवापूर	डॉ.लईक खान (अति.कार्य.)	प.वि.अ. (वि,) प.स. भिवापूर	श्री. माधुरी नागपूरे	पशु. पर्य.	श्री. माधुरी नागपूरे	पशु.पर्य
९४	पशु वैद्यकिय दवाखाना श्रेणी २, साळवा, पं.स. कुही.	डॉ. कविता मोरे	प.वि.अ. (वि,) प.स. कुही.	श्री. पी.सी. खोब्रागडे.	पशु. पर्य.	श्री. पी.सी. खोब्रागडे.	पशु.पर्य
९५	पशु वैद्यकिय दवाखाना श्रेणी २, गोठणगांव, पं.स. कुही.	डॉ. कविता मोरे	प.वि.अ. (वि,) प.स. कुही.	श्री. एम.एम. हेडावु	पशु. पर्य.	श्री. एम.एम. हेडावु	पशु.पर्य
९६	पशु वैद्यकिय दवाखाना श्रेणी २ कुजबा, पं.स. कुही.	डॉ. कविता मोरे	प.वि.अ. (वि,) प.स. कुही.	श्री.पी.एन. सांबारे	पशु. पर्य.	श्री.पी.एन. सांबारे	पशु.पर्य
९७	पशु वैद्यकिय दवाखाना श्रेणी २, फेगड, पं.स. कुही.	डॉ. कविता मोरे	प.वि.अ. (वि,) प.स. कुही.	श्री. एस.बी. रडके	पशु. पर्य.	श्री. एस.बी. रडके	पशु.पर्य
९८	पशु वैद्यकिय दवाखाना श्रेणी २ मुसळगांव, पं.स. कुही.	डॉ. कविता मोरे	प.वि.अ. (वि,) प.स. कुही.	श्री. गुणवंत एस. मंगरुळकर.	पशु. पर्य.	श्री. गुणवंत एस. मंगरुळकर.	पशु.पर्य
९९	पशु वैद्यकिय दवाखाना श्रेणी	डॉ. तुषार पुंड	प.वि.अ. (वि,) प.स.	श्री. डी. आर. घोडमारे	पशु. पर्य.	श्री. डी. आर. घोडमारे	पशु.पर्य



	२,दिग्रस, पं.स. काटोल.		काटोल				
१००	पशु वैद्यकिय दवाखाना श्रेणी २ डोरली.पं.स.काटोल	डॉ. तुषार पुंड	प.वि.अ. (वि,) प.स. काटोल	श्री. के.बी.जाने	सहा.पशु. विका. अधि.	श्री. के.बी.जाने	सहा.पशु. विका. अधि.
१०१	पशु वैद्यकिय दवाखाना श्रेणी २,पिंपळा के., पं.स. नरखेड.	डॉ. महेंद्र चव्हाण (अति.कार्य.)	प.वि.अ. (वि,) प.स. नरखेड	श्री. एस.एन. जांभळे	सहा.प. वि.अधि	श्री. एस. एन. जांभळे	सहा.प. वि.अधि
१०२	पशु वैद्यकिय दवाखाना श्रेणी २,खैरगांव, पं.स. नरखेड.	डॉ. महेंद्र चव्हाण (अति.कार्य.)	प.वि.अ. (वि,) प.स. नरखेड	श्री. एस.के.बागडे	स.प.विअ .	श्री. एस.के.बागडे	स.प.विअ.
१०३	पशु वैद्यकिय दवाखाना श्रेणी २,मेंढला, पं.स. नरखेड.	डॉ. महेंद्र चव्हाण (अति.कार्य.)	प.वि.अ. (वि,) प.स. नरखेड	श्री. डी.पी. हेडाऊ	सहा.पशु. विका.अ धि.	श्री. डी.पी. हेडाऊ	सहा.प. वि.अधि
१० ४	पशु वैद्यकिय दवाखाना श्रेणी २,रोहना, पं.स. नरखेड.	डॉ. महेंद्र चव्हाण (अति.कार्य.)	प.वि.अ. (वि,) प.स. नरखेड	श्री. आर.एस. श्रीखंडे	पशु.पर्य	श्री. आर. एस. श्रीखंडे	पशु.पर्य
१० ५	पशु वैद्यकिय दवाखाना श्रेणी २,मोवाड, पं.स. नरखेड.	डॉ. महेंद्र चव्हाण (अति.कार्य.)	प.वि.अ. (वि,) प.स. नरखेड	श्री. भिमराव रंगारी	पशुधन पर्यवेक्षक	श्री. भिमराव रंगारी	पशु.पर्य
१०६	पशु वैद्यकिय दवाखाना श्रेणी २, गोंडखैरी, पं.स. कळमेश्वर	डॉ. हेमंत माळोदे	प.वि.अ. (वि,) प.स. कळमेश्वर	श्री. एस.जी. माहुरे	पशुधन पर्यवेक्षक	श्री. एस.जी. माहुरे	पशु.पर्य
१०७	पशु वैद्यकिय दवाखाना श्रेणी २,कोहळी,पं.स. कळमेश्वर.	डॉ. हेमंत माळोदे	प.वि.अ.(वि.) ) प.स. क ळमेश्वर	श्री. सचिन खुबालकर	पशुधन पर्यवेक्षक	श्री. सचिन खुबालकर	पशु.पर्य
१०८	पशु वैद्यकिय दवाखाना श्रेणी २,कवडस, पं.स. हिंगणा.	डॉ. आर.डी. लांजेवार	प.वि.अ.(वि) पं.स.हिंगणा.	श्री. एम.डी. टेंभुर्णीकर	सहा.पशु. विका. अधि.	श्री. एम.डी. टेंभुर्णीकर	सहा.पशु. विका.अधि .
१०९	पशु वैद्यकिय दवाखाना श्रेणी २,हळदगांव, पं.स. हिंगणा.	डॉ. आर.डी. लांजेवार	प.वि.अ. (वि,) पं. स. हिंगणा.	श्री.अमित तलमले (अति.कार्य.)	पशुधन पर्यवेक्षक	श्री.अमित तलमले (अति.कार्य.)	पशुपर्य.

मॅन्युअल्स १७:- विहीत केलेली इतर माहिती आणि वेळोवेळी  
अद्यावत केलेली प्रकाशने.

नागपूर जिल्हा परिषदेअंतर्गत पशु संवर्धन विभागात खालील प्रमाणे  
प्रकाशने दरवर्षी प्रसिध्द करण्यात येते.

- वार्षिक प्रशासन अहवाल.
- वार्षिक लेखे.
- सेवा जेष्ठता यादया.
- सेवा निवृत्त होणा-या कर्मचा-यांच्या यादया.
- वर्ग ३ व ४ मधील बदली पात्र कर्मचा-यांच्या याद्या.

जिल्हा पशुसंवर्धन अधिकारी  
जिल्हा परिषद, नागपूर

माहितीचा अधिकार अधिनियम २००५

क्र.जिपना/पंसवि/ मा.अ./१९३/२०२२  
कार्यालय :- जिल्हा परिषद, नागपूर  
दिनांक :- २४/०९/२०२२

प्रति,

मा.मुख्य कार्यकारी अधिकारी,  
जिल्हा परिषद, नागपूर

**विषय :-** माहितीचा अधिकार अधिनियम २००५ चे कलम ४(१) चे व महाराष्ट्र सार्वजनिक अभिलेख अधिनियम २००५ चे अंमलबजावणीबाबत.

महोदय,

उपरोक्त विषयान्वये आपणांस सविनय कळविण्यांत येत आहे कि, या कार्यालयाने माहितीचा अधिकार अधिनियम-२००५ च्या कलम ४ (१) प्रमाणे मुद्दा क्रमांक १ ते १७ मुद्द्यांची माहिती तसेच पशुसंवर्धन विभाग, जिल्हा परिषद, नागपूर या कार्यालयाची कार्यालयीन कामकाजाची रचना, पशुसंवर्धन व दुग्धशाळा समिती, जिल्हा परिषद, नागपूर चे सन्मा.सभापती, सन्मा.सदस्य यांची नावे, त्यांचा पत्ता, दूरध्वनी क्रमांक , पशुवैद्यकीय दवाखाने, पशुधन विकास अधिकारी यांची माहिती पुस्तिका प्रसिध्द केलेली असुन कार्यालयाचे जन माहिती अधिकारी तथा कक्ष अधिकारी यांचेकडे अवलोकनार्थ उपलब्ध आहे. तसा फलक या कार्यालयाचे दर्शनी भागावर लावण्यात आलेले आहे.

माहितीचा अधिकार अधिनियम २००५ च्या कलम ४ (१) प्रमाणे या कार्यालयाने प्रसिध्द केलेल्या माहिती पुस्तिकेची प्रत यासह जोडुन तसेच पेन ड्राइव्ह व्दारे आपले माहितीस तथा आवश्यक कार्यवाहीस सविनय सादर करण्यात येत आहे.

**सहपत्र:-**

१) वरीलप्रमाणे माहिती पुस्तिका.

अपिलिय अधिकारी तथा,  
जिल्हा पशुसंवर्धन अधिकारी  
जिल्हा परिषद, नागपूर.





