



**शालेय शिक्षण व क्रीडा विभाग, महाराष्ट्र शासन, मुंबई**  
**शिक्षण संचालनालय (योजना), महाराष्ट्र राज्य, पुणे. योजना**  
**माहिती पुस्तिका**

## अनुक्रमणिका

अ.क्र.	योजनेचे नाव	पान क्र.
१.	राष्ट्रीय आर्थिक दुर्बल घटकासाठी असलेली शिष्यवृत्ती योजना. (NMMSS)	४-६
२.	राष्ट्रीय भारतीय सैनिक महाविद्यालय डेहराडून येथील सरकारी शिष्यवृत्त्या (२२०२ ११९८)	७-८
३.	उच्च प्राथमिक व माध्यमिक शाळातील विद्यार्थ्यांना शिष्यवृत्ती योजना (इयत्ता ५ वी व इयत्ता ८ वी शिष्यवृत्ती योजना)	९-१३
४.	धार्मिक अल्पसंख्याक विद्यार्थ्यांसाठी असलेली केंद्रपुरस्कृत मॅट्रिकपूर्व शिष्यवृत्ती योजना	१४-१७
५.	धार्मिक अल्पसंख्याक विद्यार्थ्यांसाठी बेगम हजरत महल राष्ट्रीय शिष्यवृत्ती योजना	१८-२०
६.	दिव्यांग विद्यार्थ्यांसाठी असलेली प्रि-मॅट्रिक शिष्यवृत्ती योजना	२१-२३
७.	कनिष्ठ महाविद्यालयातील विद्यार्थ्यांना देण्यात येणा-या शासकीय खुली गुणवत्ता शिष्यवृत्ती (२२०२ ०३७१)	२४
८.	आर्थिकदृष्ट्या मागासवर्गीय विद्यार्थ्यांना राज्य शासनाची खुली गुणवत्ता शिष्यवृत्ती (२२०२१२५१)	२५-२६
९.	संस्कृत शिक्षण माध्यमिक व उच्च माध्यमिक शाळांना भारत सरकारच्या शिष्यवृत्त्या (२२०२१०६२)	२७
१०.	मराठी भाषा फाऊंडेशन योजना	२८-३०
११.	१२ व्या पंचवार्षिक योजनेत केंद्र पुरस्कृत बहु क्षेत्र विकास कार्यक्रमांतर्गत (MsDP) मान्यता प्राप्त राज्यातील संबंधित ०९ जिल्ह्यातील ०८ गट व ०६ शहराकरिता सायबर ग्राम योजना	३१-३२
१२.	प्राथमिक शाळेतील पुस्तकपेढी योजना (योजनेतर योजना) लेखाशिर्ष - २२०२३६७३	३३
१३.	माध्यमिक पुस्तकपेढी योजना-	३३
१४.	राज्यातील शैक्षणिकदृष्ट्या मागासलेल्या १०३ विकास गटांतील जिल्हा परिषदांच्या प्राथमिक शाळांमधील इयत्ता १ ली ते ४ थी मधील विद्यार्थ्यांना मोफत पाठ्यपुस्तके (योजनेतर योजना) लेखाशिर्ष - 22023365	३४-३५
१५.	जिल्हा परिषदांच्या प्राथमिक शाळांतील अनुसूचित जाती, अनुसूचित जमातींच्या विद्यार्थ्यांना विशेष सुविधा (मोफत गणवेश व लेखन साहित्य पुरवठा) (योजनेतर योजना) लेखाशिर्ष - 22023664	३४-३५
१६.	राज्यातील शैक्षणिकदृष्ट्या मागासलेल्या १२० विकास गटांतील जिल्हा परिषदांच्या प्राथमिक शाळांमधील इयत्ता १ ली ते ४ थी पर्यंतच्या विद्यार्थ्यांना मोफत गणवेश व लेखन साहित्य पुरवठा करणे (योजनेतर योजना) लेखाशिर्ष	३४-३५
१७.	इयत्ता १ ली ते ४ थी मधील प्राथमिक शाळेत शिकणाऱ्या मुलींना उपस्थिती भत्ता (योजनेतर योजना) लेखाशिर्ष - 2202 3655	३६
१८.	जिल्हा बालभवन योजना (योजनेतर योजना) लेखाशिर्ष - २२०२ १३३१	३७

१९.	माजी सैनिकांच्या मुलांना शैक्षणिक सवलती (योजनेतर योजना) लेखाशिर्ष- २२०२१५०९	३८-३९
२०.	स्वातंत्र्य सैनिकांच्या मुलांना शैक्षणिक सवलती (योजनेतर योजना) लेखाशिर्ष-२२०२१३९४	३८-३९
२१.	प्राथमिक शिक्षकांच्या मुलांना विहित आर्थिक दराने मदत देणे. लेखाशिर्ष-(२२०२१४२९)	४०-४१
२२.	राज्यातील अनुदानित माध्यमिक/उच्च माध्यमिक शिक्षक व शिक्षकेतर कर्मचाऱ्यांच्या पाल्यांना शिक्षणाच्या सर्व स्तरावर (इ.१ ली ते पदव्युत्तर स्तर)विहित दराने शैक्षणिक अर्थसहाय्य लेखाशिर्ष-२२०२२९२६	४०-४१
२३.	इयत्ता १० वी पर्यंतचे सर्वांना मोफतशिक्षण लेखाशिर्ष ( २२०२ ३०५६)	४२-४३
२४.	इयत्ता ११ वी, १२ वी मध्ये मुलींना मोफत शिक्षण लेखाशिर्ष-( २२०२२५२३)	४२-४३
२५.	ज्यांचे किंवा ज्यांच्या पालकांचे वार्षिक उत्पन्न रुपये १००००० पेक्षा अधिक नाही. अशा इ. ११ वी व १२ वी मध्येशिकत आहे अशा विद्यार्थ्यांना फी माफी (योजनेतर योजना) लेखाशिर्ष- (२२०२ १४७४)	४२-४३
२६.	आदिवासी विद्यार्थ्यांना विद्यावेतन लेखाशिर्ष- (२२०२१२०४)	४४-४५
२७.	मा. पंतप्रधान व मा. मुख्यमंत्री यांनी घोषित केलेले विशेष पॅकेज अंमलबजावणी विदर्भातील शेतकऱ्यांच्या आत्महत्या रोखण्यासाठी करावयाच्या उपाय योजनांतर्गत दयावयाच्या शैक्षणिक सवलती. लेखाशिर्ष-(२२०२ एच १५१)	४४-४५
२८.	टंचाईग्रस्त भागातील विद्यार्थ्यांना परीक्षा फी माफी/प्रतीपूर्ती लेखाशिर्ष-(२२०२२५८८)	४६
२९.	राजीव गांधी विद्यार्थी सानुग्रह अनुदान योजना लेखाशिर्ष-२२०२ ३१०९	४७-४८
३०.	अल्पसंख्याक समाजाच्या संस्था / शाळांसाठी पायाभूत विकास योजना. (IDMI- Scheme for Infrastructure Development of minority Institutions / School)	४९-५०
३१.	मदरसामधून गुणवत्तापूर्ण शिक्षण देणे योजना (S.P.Q.E.M - Scheme Providing Quality Education to Madarsas)	५१-५२
३२.	अल्पसंख्याक समाजाच्या संस्था/मदरसांकीरता शिक्षण देणेबाबत योजना. (S.P.E.M.M -Scheme for providing Education in Madarsa / Minorities)	५३
३३.	केंद्रपुरस्कृत नवभारत साक्षरता कार्यक्रम (NILP)	५४-५५

## १. राष्ट्रीय आर्थिक दुर्बल घटकासाठी असलेली शिष्यवृत्ती योजना. (NMMSS)

शिक्षण कार्यमंत्रालय, केंद्र शासन, नवी दिल्ली  
शालेय शिक्षण व क्रीडा विभाग, महाराष्ट्र शासन, मुंबई  
शिक्षण संचालनालय (योजना), महाराष्ट्र राज्य, पुणे.

प्रस्तावना :-

राष्ट्रीय आर्थिक दुर्बल घटक शिष्यवृत्ती ही केंद्रशासन पुरस्कृत योजना सन २००७-०८ या वर्षापासून सुरु करण्यात आलेली आहे. महाराष्ट्र राज्यातील कोणत्याही शासकीय स्थानिक स्वराज्य संस्था व खाजगी अनुदानित शाळेतील इयत्ता ८वी मध्ये शिकत असलेले नियमित विद्यार्थी / विद्यार्थिनी या परीक्षेसाठी पात्र असतात. कुटुंबाचे वार्षिक उत्पन्न एकत्रित (आई-वडिलांचे) रु.३,५०,०००/- पेक्षा जास्त नसावे.

राष्ट्रीय आर्थिक दुर्बल घटक शिष्यवृत्ती परीक्षेचे आयोजन महाराष्ट्र राज्य परीक्षा परिषद,पुणे यांचे मार्फत केले जाते. इयत्ता ८वी मध्ये शिकत असलेल्या शिष्यवृत्ती निकषानुसार पात्र विद्यार्थ्यांची स्पर्धा परीक्षा घेतली जाते. सदर विद्यार्थ्यांना इयत्ता ७वी मध्ये किमान ५५ टक्के गुण असावे. (SC, ST यांना गुणामध्ये ५ टक्के सवलत). सदर परीक्षा मराठी, इंग्रजी, हिंदी, उर्दू, गुजराथी, तेलगु, सिंधी व कन्नड या माध्यमातून घेतली जाते. सदर परीक्षेचे शुल्क १०० रु व शाळा संलग्नता शुल्क २०० रु आकारले जाते. सदर परीक्षेचा अभ्यासक्रम हा इ. ८वी पर्यंतचा राज्यशासनाचा आहे. पेपर १ - बौद्धिक क्षमता चाचणी (MAT), पेपर २ - शालेय विषयक क्षमता चाचणी (SAT) (सामान्य ज्ञान - ३५ गुण + सामाजिक शास्त्र - ३५ गुण + गणित - २० गुण) दोन्ही पेपर साठी प्रत्येकी ९० गुण व वेळ ९० मिनीटे. सदर परीक्षेमधून राज्याला ठरवून दिलेल्या (११६८२) कोटयानुसार निवडलेल्या गुणवत्ताधारक उमेदवारांची निवड यादी महाराष्ट्र राज्य परीक्षा परिषद, पुणे यांच्या मार्फत तयार केली जाते. शासन निर्णय क्र.२० ऑगस्ट, २०१८ पासून परीक्षेत निवड झालेल्या विद्यार्थ्यांना इ.९ ते इ.१२ वी अखेर ४ वर्ष दरमहा रु.१०००/- प्रमाणे (वार्षिक रु.१२०००/-) शिष्यवृत्ती मिळते. सन २०१७-१८ पासून या योजनेची अंमलबजावणी केंद्रशासनाच्या [www.scholarships.gov.in](http://www.scholarships.gov.in) या संकेतस्थळावरून करण्यात येत आहे. विद्यार्थ्यांने नवीन व नुतनीकरण अर्ज दरवर्षी ऑनलाईन पध्दतीने पोर्टलवर भरणे आवश्यक आहे. विद्यार्थ्यांने भरलेल्या अर्जांची शिष्यवृत्तीच्या निकषानुसार पडताळणी विहित मुदतीमध्ये शाळा व जिल्हा स्तरावर करणे आवश्यक आहे.

या योजनेची अंमलबजावणी केंद्रशासनाच्या [www.scholarships.gov.in](http://www.scholarships.gov.in) या संकेतस्थळावरून करण्यात येत आहे. तसेच पात्र लाभार्थ्यांना शिष्यवृत्तीचा लाभ Public Finance Management System - PFMS मार्फत संबंधितांच्या बँक खात्यावर परस्पर Direct Benefit Transfer (DBT) द्वारे जमा केली जाते.

उद्दिष्टे :-

- १.इयत्ता ८वी अखेर आर्थिक दुर्बल घटकातील प्रज्ञावान विद्यार्थ्यांचा शोध घेऊन बुद्धीमान विद्यार्थ्यांना सर्वोत्तम शिक्षण मिळण्याच्या दृष्टीने त्यांना आर्थिक सहाय्य करणे.
- २.विद्यार्थ्यांना उच्च माध्यमिक स्तरापर्यंतचे शिक्षण घेण्यास मदत व्हावी.
- ३.आर्थिक दुर्बलतेमुळे प्रज्ञावान विद्यार्थ्यांची उच्च माध्यमिक स्तरापर्यंत होणारी गळती रोखावी हे या योजनेचे उद्दिष्ट आहे.

शिष्यवृत्तीचे दर :-

इ. ९वी ते इ. १२वी अखेर ४ वर्ष दरमहा रु. १०००/- प्रमाणे (वार्षिक रु.१२०००/-) शिष्यवृत्ती

## पात्रतेचे निकष:-

१. पालकाचे उत्पन्न रु. ३,५०,०००/- पेक्षा जास्त नसावे. उत्पन्नाचा दाखला हा सक्षम प्राधिकारी यांच्या सहीचा आवश्यक आहे.
२. शासकीय, स्थानिक स्वराज्य संस्था व खाजगी अनुदानित शाळेतील विद्यार्थ्यांना सदर योजना लागू आहे.
३. केंद्रीय विद्यालय, जवाहर नवोदय विद्यालय तसेच राज्य शासनाकडून वसतिगृहाची सवलत घेत असलेल्या शासकीय तसेच खाजगी विनाअनुदानित शाळेतील, खाजगी अनुदानित सैनिकी शाळेतील विद्यार्थ्यांना शिष्यवृत्तीसाठी अपात्र आहेत.
४. इयत्ता १०वी नंतर शिष्यवृत्ती धारक विद्यार्थ्यांने व्यावसायिक अभ्यासक्रमास प्रवेश घेत असल्यास त्यास पुढील शिष्यवृत्तीसाठी अपात्र करण्यात येईल.
५. इयत्ता १०वी मध्ये सर्वसाधारण (जनरल) विद्यार्थ्यांस ६० टक्केपेक्षा अधिक गुण (अनुसूचित जाती/जमातीच्या विद्यार्थ्यांस ०५ टक्के सुट.) इयत्ता ९वी मधून १०वी मध्ये गेलेले विद्यार्थी व ११वी मधून १२वी मध्ये गेलेले विद्यार्थी प्रथम प्रयत्नात पास होणे आवश्यक आहे.
६. शिष्यवृत्ती पात्र विद्यार्थ्यांचे राष्ट्रीयकृत बँकेतील विद्यार्थ्यांच्या नावाचेच खाते असावे, संयुक्त खाते नसावे.
७. शिष्यवृत्ती पात्र विद्यार्थ्यांचे आधार कार्ड असावे व विद्यार्थ्यांच्या बँक खात्याशी आधार कार्ड संलग्न असावे.
८. विद्यार्थींची ज्या प्रवर्गातून निवड झाली आहे त्या प्रवर्गातूनच शिष्यवृत्तीसाठी अर्ज भरावा व जात प्रमाणपत्र सादर करणे आवश्यक आहे.
९. विद्यार्थ्यांकडून शाळेच्या शिस्तीचा अथवा शिष्यवृत्तीच्या कोणत्याही अटी व शर्तीचा भंग झाल्यास शिष्यवृत्ती स्थगित करण्यात येईल अथवा संपुष्टात आणण्यात येईल.
१०. जर एखाद्या विद्यार्थ्यांस चुकीच्या माहितीच्या आधारे शिष्यवृत्ती दिली गेल्याचे निदर्शनास आल्यास त्या विद्यार्थ्यांची शिष्यवृत्ती तात्काळ रद्द करण्यात येईल व त्यास प्रदान करण्यात आलेल्या शिष्यवृत्तीच्या रकमेची वसूली करण्यात येईल.
११. कोणत्याही कारणामुळे एका शैक्षणिक वर्षाचे अंतर पडल्यास नूतनीकरण शिष्यवृत्ती अर्ज भरता येणार नाही. तसेच शिष्यवृत्तीच्या नियमांच्या आधारे एकदा बंद केलेली शिष्यवृत्ती कोणत्याही परिस्थितीत पुनरुज्जीवित केली जाऊ शकत नाही.
१२. विद्यार्थ्यांने शिष्यवृत्तीसाठी अर्ज केल्यानंतर शैक्षणिक वर्ष संपल्यानंतर कोणत्याही प्रकारच्या फरकासाठी विद्यार्थ्यांचा दावा विचारात घेतला जाणार नाही.

## आवश्यक कागदपत्रे/प्रमाणपत्रे :-

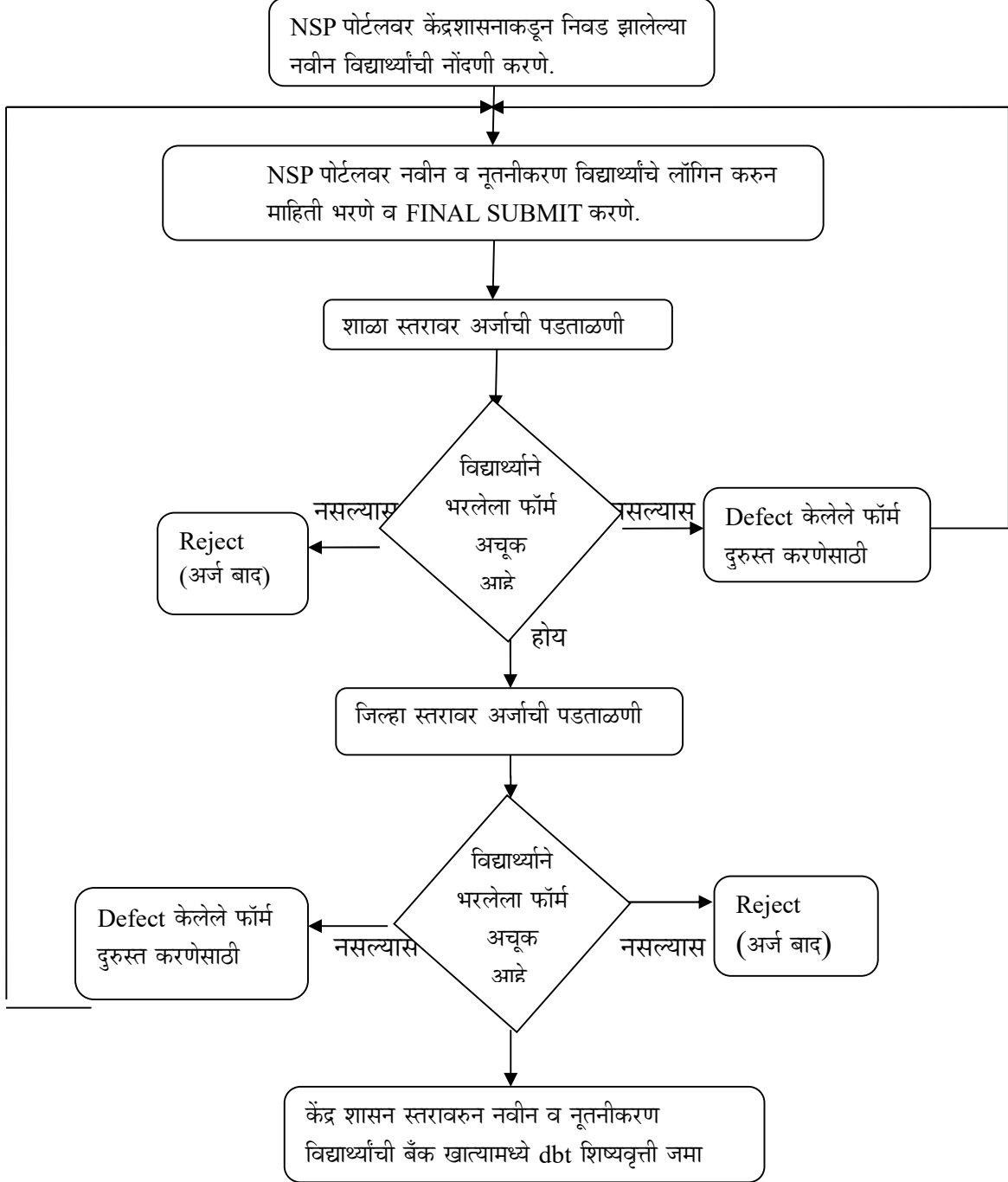
१. सध्या शिकत असलेल्या शाळेचे बोनाफाईड सर्टिफिकेट .
२. शिष्यवृत्ती पात्र विद्यार्थ्यांचे एन.एम.एम.एस. परीक्षेचे गुणपत्रक.
३. शिष्यवृत्ती पात्र विद्यार्थ्यांचे गतवर्षाचे (इयत्ता ९वी, १०वी, ११वी) गुणपत्रक.
४. सक्षम प्राधिकारी यांच्या सहीचा पालकाचा रु. ३,५०,०००/- आतील उत्पन्नाचा दाखला.
५. ज्या प्रवर्गातून विद्यार्थी शिष्यवृत्ती परीक्षा पात्र झाला त्या प्रवर्गाचा (जातीचा) सक्षम प्राधिकारी यांच्या सहीचा दाखला
६. आधार कार्ड प्रत.
७. बँक पासबुकची प्रत.

## संपर्क :-

१. शिक्षणाधिकारी (माध्यमिक /योजना) जिल्हा परिषद
२. संबंधित शाळांचे मुख्याध्यापक

## राष्ट्रीय आर्थिक दुर्बल घटकासाठी असलेली शिष्यवृत्ती योजना. (NMMSS)

### योजनेच्या ऑनलाईन प्रक्रियेचा ओघ तक्ता (Flow Chart)



[www.scholarships.gov.in](http://www.scholarships.gov.in)

(NSP Portal)

## १. राष्ट्रीय भारतीय सैनिक महाविद्यालय डेहराडून येथील सरकारी शिष्यवृत्त्या (२०२१-२०२२)

योजनेची उद्दीष्ट, व्याप्ती, पार्श्वभूमी	महाराष्ट्र राज्य परीक्षा परीषदेमार्फत राष्ट्रीय इंडियन मिलिटरी कॉलेज डेहराडून ही प्रवेश परीक्षा जून व डिसेंबर अशा दोन सत्रात घेतली जाते व प्रत्येक सत्रात दोन अशा एकूण चार विद्यार्थ्यांची प्रतिवर्षी निवड करण्यात येते निवड झालेल्या विद्यार्थ्यांला इयत्ता ८ वी ते १२ वी पर्यंत असे पाच वर्षांचे प्रशिक्षण दिले जाते. विद्यार्थ्यांच्या प्रगती अहवाला आधारे व शिक्षण पुढे चालू ठेवलेल्या अशा प्रवेश घेतलेल्या विद्यार्थ्यांना शिष्यवृत्ती मंजूर केली जाते.
शिष्यवृत्तीचे संच व दर	एकूण वार्षिक ४ विद्यार्थी, शासन निर्णय दि.२५ जुलै, २०१७ अन्वये शिष्यवृत्ती मध्ये रु.४०,०००/- वार्षिक वाढ करण्यात आलेली आहे. तसेच सदर लाभ हा जानेवारी,२०१७च्या सत्रापासून नव्याने प्रवेश घेतलेल्या तसेच संस्थेत शिक्षण पुढे चालू ठेवलेल्या विद्यार्थ्यांना देय आहे.
पात्रतेचे निकष	महाराष्ट्र राज्य परीक्षा परीषदेमार्फत राष्ट्रीय इंडियन मिलिटरी कॉलेज डेहराडून ही प्रवेश परीक्षा जून व डिसेंबर अशा दोन सत्रात घेतली जाते. सदर परीक्षेत विद्यार्थी पात्र असावा. १.मान्यता प्राप्त शाळेमध्ये इयत्ता ७ वी वर्गात शिकत असलेला किंवा इयत्ता ७ वी उत्तीर्ण झालेला विद्यार्थी. २. प्रवेश घेतेवेळे विद्यार्थ्यांचे वय ०१ जानेवारी रोजी ११.५ (साडे अकरा वर्षे) वर्षापेक्षा कमी व १३ वर्षापेक्षा अधिक नसावे. ३. परीक्षार्थी महाराष्ट्राचा रहिवासी असावा.
परीक्षेचे माध्यम:	हिंदी आणि इंग्रजी
परीक्षेचा तालावधी	प्रत्येक वर्षी ०१ व ०२ जून पुढील वर्षी जानेवारीच्या प्रवेशासाठी आणि ०१ व ०२ डिसेंबर पुढील वर्षी जुलैच्या प्रवेशासाठी
परीक्षेचे शुल्क :	आवेदन शुल्क सर्वसाधारण विद्यार्थी रु.६००/- व एससी व एसटी रु.५५५/- चा भारतीय स्टेट बँक चा डीडी कमांडंट, आर.आय.एम.सी.डेहराडून यांचे नावे काढलेला असावा.
परीक्षेचे विषय :	पेपर १ - इंग्रजी (गुण-१२५, वेळ : ०२ तास) (Reading Section -20 marks, Writing Section, 30 marks, Grammar- 75 marks) पेपर २ - गणित (गुण-२०० वेळ १ तास ३० मिनिटे) पेपर ३ - सामान्यज्ञान (गुण -७५, वेळ १ तास)
मुलाखत :	५० गुण (मुलाखतीस पात्र ठरण्यासाठी लेखी परीक्षेत ५० टक्के गुण आवश्यक आहे.)
परीक्षा केंद्र :	पुणे
शिष्यवृत्तीची रक्कम:	महाराष्ट्र शासन निवड झालेल्या विद्यार्थ्यांना प्रत्येक वर्षी रु.४०,०००/- एवढी शिष्यवृत्ती देते.

फलो चार्ट

महाराष्ट्र राज्य परीक्षा परिषद मार्फत घेतलेल्या राष्ट्रीय इंडियन मिलिटरी कॉलेज डेहराडून या प्रवेश परीक्षेत पात्र असावा.

|

पात्र विद्यार्थ्यांने राष्ट्रीय इंडियन मिलिटरी कॉलेज डेहराडून या संस्थेमध्ये प्रवेश घेतात

|

राष्ट्रीय इंडियन मिलिटरी कॉलेज डेहराडून येथे प्रवेशित विद्यार्थ्यांचा प्रस्ताव संचालनालयास सादर केला जातो.

|

त्यानुसार संबंधित विद्यार्थ्यांसाठी शिष्यवृत्ती संचालनालय स्तरावरून RIMC डेहराडून यांना अदा केली जाते.

**संपर्क अधिकारी :** आयुक्त, महाराष्ट्र राज्य परीक्षा परिषद, / लेफ्टनंट राष्ट्रीय इंडियन मिलिटरी कॉलेज डेहराडून / शिक्षण संचालनालय योजना पुणे



### ३. उच्च प्राथमिक व माध्यमिक शाळातील विद्यार्थ्यांना शिष्यवृत्ती योजना (इयत्ता ५ वी व इयत्ता ८ वी शिष्यवृत्ती योजना)

योजनेची उद्दीष्ट,  
व्याप्ती, पार्श्वभूमी :

गुणवान विद्यार्थ्यांना प्रोत्साहन देण्यासाठी उच्च प्राथमिक व माध्यमिक शाळातील विद्यार्थ्यांना शिष्यवृत्ती योजना अस्तित्वात आहे. महाराष्ट्र राज्य परीक्षा परिषदे मार्फत घेत असलेल्या स्पर्धात्मक परीक्षांच्या निकालावर प्रामुख्याने गुणवत्तेनुसार शिष्यवृत्त्या दिल्या जातात. ही शिष्यवृत्ती विद्यार्थ्यांची समाधानकारक प्रगती व चांगल्या वर्तणुकीच्या आधारे पुढे चालू रहाते. इयत्ता ५ वी साठी तीन वर्ष व इयत्ता ८ वी साठी २ वर्षे शिष्यवृत्ती दिली जाते. ही शिष्यवृत्ती शैक्षणिक वर्षात १० महिन्यासाठी दिली जाते. प्रत्येक जिल्ह्याचे ग्रामीण व नागरी क्षेत्रासाठी शिष्यवृत्त्यांचे स्वतंत्र व ठराविक संच निर्धारित केलेले आहेत. शासन निर्णय क्र. एससीएच/२००९/९०/९/केपुयो दि.२२/०७/२०१० अन्वये पुढीलप्रमाणे राज्यात उच्च प्राथमिक शिष्यवृत्ती व माध्यमिक शिष्यवृत्ती संच मंजूर करण्यात आले आहेत. सदरची शिष्यवृत्ती बँकेमार्फत शिष्यवृत्तीधारकाच्या खात्यावर सन २०१०-११ पासून जमा करण्याबाबतचा निर्णय घेण्यात आलेला आहे.

पात्रतेचे निकष : पूर्व माध्यमिक व माध्यमिक शाळा शिष्यवृत्ती खालील अटी व शर्तीच्या अधीन राहून देय राहिल.

१. शासनमान्य (शासकीय/अनुदानित/विना अनुदानित/कायम विनाअनुदानित) शाळांमधील विद्यार्थी सदर शिष्यवृत्ती परीक्षा देण्यास पात्र राहतील.
२. आय.सी.एस.ई व सी.बी.एस.ई. अभ्यासक्रम राबविणाऱ्या शाळांतील विद्यार्थ्यांसाठी, सदर शिष्यवृत्ती परिक्षेस प्रविष्ट होण्यासाठी शासन खाली अटीच्या अधीन राहून मान्यता देत आहे.
३. शिष्यवृत्ती सदर परीक्षेला बसणाऱ्या विद्यार्थ्यांसाठी प्रचलित नियमानुसार वयाची अट राहिल.
४. सदर विद्यार्थ्यांकडून शिष्यवृत्ती परीक्षेस सध्या प्रचलित असलेले विहित शुल्क आकारण्यात येईल.
५. महाराष्ट्र शासन अंतर्गत राबविणाऱ्या शाळांतील मागासवर्गीय विद्यार्थ्यांना असलेली परीक्षा फी माफीची सवलत या विद्यार्थ्यांना मिळणार नाही.
  - २.४ सदर विद्यार्थ्यांची स्वतंत्र गुणवत्ता यादी तयार केली जाईल.
  - २.५ सदर विद्यार्थी गुणवत्ता यादीत आल्यास पहिल्या ५० विद्यार्थ्यांना प्रमाणपत्र दिले जाईल व गुणानुक्रम कळविण्यात येईल. मात्र त्यांना शिष्यवृत्तीची रोख रक्कम दिली जाणार नाही.
  - २.६ उर्वरित सर्व विद्यार्थ्यांना गुणपत्रके देण्यात येतील.

परीक्षेसाठी  
पात्रता-

१. इयत्ता ५ वी व इयत्ता ८ वी मध्ये शिकणारे सर्व अभ्यासक्रमाच्या शाळेतील विद्यार्थी.
२. शिष्यवृत्ती परीक्षेस पात्र होण्यासाठी विद्यार्थी हा महाराष्ट्राचा रहिवासी म्हणजेच पालकांचे किंवा विद्यार्थ्यांचे महाराष्ट्रात किमान १५ वर्षे वास्तव्य असावे.
३. सदर शिष्यवृत्ती महाराष्ट्र राज्य परिषद, पुणे यांनी दरवर्षी घेतल्या गेलेल्या स्पर्धा परिक्षेच्या आधारे दिली जाईल.

**परीक्षेचे माध्यम :** मराठी, इंग्रजी, हिंदी, उर्दू, गुजराती, तेलगु, सिंधी व कन्नड (सेमी इंग्रजी सर्व माध्यमांसाठी फक्त इंग्रजी माध्यमा व्यतिरिक्त)

**शिष्यवृत्ती परीक्षेसाठी वयोमर्यादा-**

विद्यार्थ्यांचे वय १ जून रोजी खाली कोष्टकात दर्शविलेल्या वयापेक्षा जास्त नसावे.

	पूर्व माध्यमिक शाळा		माध्यमिक शाळा	
	मुले	मुली	मुले	मुली
	वर्षे	वर्षे	वर्षे	वर्षे
बिगर मागासलेल्या वर्गासाठी	१२	१२	१५	१५
मागासलेल्या वर्गासाठी	१४	१५	१७	१८

**परीक्षेची तारीख व दिनांक**

- शिष्यवृत्ती परीक्षा दरवर्षी फेब्रुवारी महिन्याच्या **दुसऱ्या/तिसऱ्या रविवारी** घेण्यात यावी.
- शिष्यवृत्ती परीक्षा महाराष्ट्र राज्य परीक्षा परिषदेने निश्चित केलेल्या केंद्रावर घेतली जाईल.
- महाराष्ट्र राज्य परीक्षा परिषदेने घेतलेल्या पूर्व माध्यमिक व माध्यमिक शाळा शिष्यवृत्ती स्पर्धा परीक्षेच्या अंतिम निकाल यादी मध्ये नाव असावे.
- शिष्यवृत्ती धारकाच्या समाधानकारक प्रगतीला अनुसरून शिष्यवृत्ती धारकाला शिष्यवृत्ती देण्यात येते.

**परीक्षेसाठी अर्ज**

सदर परीक्षेसाठीचे अर्ज हे विद्यार्थी शिकत असलेल्या शाळेच्या मुख्याध्यापकांमार्फत महाराष्ट्र राज्य परीक्षा परिषदेने ठरविलेल्या वेळापत्रकानुसार ऑनलाईन सादर करावेत.

**परीक्षा शुल्क -**

- शासनाने वेळोवेळी ठरवून दिल्याप्रमाणे विद्यार्थ्यांच्या आवेदन पत्रासोबत परीक्षा शुल्क पाठविण्यात यावे. अर्ज नाकारल्यास परीक्षा शुल्क संबंधितास परत करण्यात येईल.
- अनुसूचित जाती/अनुसूचित जमाती, भटक्या जाती-विमुक्त जमातीच्या विद्यार्थ्यांना परीक्षा शुल्क माफ असेल. तथापि त्यांना आवेदन पत्राची किंमत भरावी लागेल.
- आवेदन पत्र स्विकारण्याची मुदत संपल्यानंतरही परीक्षा परिषदेकडे आवेदन पत्र विलंबाने पोहचल्यास व विलंबास विद्यार्थी जबाबदार असल्यास प्रति विद्यार्थी एकत्रित रु.५०/- व विलंबास विद्यालय/संस्था जबाबदार असल्यास एकत्रित रु.१००/- विद्यालय/संस्थेकडून वसूल करून परिषदेकडून जमा करावेत.

सर्वसाधारण विद्यार्थी- प्रवेश शुल्क रु.५०/- व परीक्षा शुल्क रु.१५०/-  
एकूण शुल्क रु.२००/-

मागासवर्गीय व दिव्यांग विद्यार्थी — प्रवेश शुल्क रु.५०/- परीक्षा शुल्क रु.७५/-  
एकूण शुल्क रु.१२५/-

शाळा संलग्नता- शुल्क रु.२००/-

परीक्षेचे माध्यम :- मराठी/हिंदी/गुजराथी/उर्दू/इंग्रजी/सिंधी/तेलगू/कन्नड

परीक्षेचे विषय : अ) पूर्व उच्च प्राथमिक शिष्यवृत्ती परीक्षा (इयत्ता ५ वी)  
१) पेपर १ प्रथम भाषा व गणित (गुण ७५, वेळ : ९० मिनिटे)  
२) पेपर २ तृतीय भाषा व बुद्धीमत्ता चाचणी (गुण ७५, वेळ : ९० मिनिटे)

ब) पूर्व माध्यमिक शिष्यवृत्ती परीक्षा (इयत्ता ८ वी)  
१) पेपर १ प्रथम भाषा व गणित (गुण ७५, वेळ : ९० मिनिटे)  
२) पेपर २ तृतीय भाषा व बुद्धीमत्ता चाचणी (गुण ७५, वेळ : ९० मिनिटे)

वरील विषयांच्या प्रश्नांची काठिण्य पातळी, कठीण प्रश्न ३० टक्के, मध्यम प्रश्न ४० टक्के व सोपे प्रश्न ३० टक्के अशी राहिल.

अभ्यासक्रम : इयत्ता १ ली ते ५ वी व इयत्ता ६ वी ते ८ वी (राज्य शासन)  
वेबसाईट : <https://www.mscepupps.in>

### शिष्यवृत्ती प्रदानाच्या

- अटी :
- शिष्यवृत्ती पात्र विद्यार्थ्यांने लगेचच्या वर्षी मान्यता प्राप्त प्राथमिक/माध्यमिक शाळेत प्रवेश घेतला पाहिजे. जे शिष्यवृत्ती धारक विद्यार्थी शाळेत प्रवेश घेणार नाहीत अशा विद्यार्थ्यांची शिष्यवृत्ती रद्द करण्यात येईल.
  - शिष्यवृत्ती परीक्षा पास झाल्याच्या नंतरच्या वर्षापासून तीन /दोन वर्षे सदर शिष्यवृत्ती चालू राहिल, त्यासाठी शिष्यवृत्ती धारकाला नियमित उपस्थिती, चांगले वर्तन व समाधानकारक प्रगती या अटींची पूर्तता करावी लागेल, तसेच शाळा प्रमुखाचे प्रमाणपत्र द्यावे लागेल. यापैकी एकाही अटीची पूर्तता होत नसल्यास पात्र विद्यार्थ्यांस शिष्यवृत्ती मिळणार नाही.
  - विद्यार्थ्यांने शाळा बदल केल्यास, विद्यार्थ्यांने/पालकांने शिष्यवृत्तीसाठी नवीन मुख्याध्यापकामार्फत संबंधित जिल्हयाच्या शिक्षणाधिकारी माध्यमिक/योजना यांच्याकडे प्रस्ताव सादर करावा.
  - शिक्षण संचालक (योजना) महाराष्ट्र राज्य पुणे यांच्या परवानगी शिवाय कोणीही शिष्यवृत्ती गोठवू शकणार नाही.

**शिष्यवृत्तीचे संच व दर :**

क्र	संच	योजनेचे नाव लेखाशिर्ष	निकष	इयत्ता	संच संख्या	देण्यात येणारी शिष्यवृत्ती वार्षिक
१	A	ग्रामीण भागातील प्रज्ञावंत विद्यार्थ्यांना राष्ट्रीय	तालुका निहाय ग्रामीण भागातील सर्वसाधारण विद्यार्थ्यांना देय आहे.	इ. ८ वी	१३८९	रु.३००
२	B	शिष्यवृत्ती(२२०२ ०३४२)	ग्रामीण अनुसूचित जातीच्या विद्यार्थ्यांना प्रदान केली जाते.	इ. ८ वी	४२९	रु.३००
३	C		ग्रामीण भूमिहिन शेतमजुरांच्या पाल्यांना शिष्यवृत्ती प्रदान केली जाते.	इ. ८ वी	६०७	रु.३००
४	D		ग्रामीण आदिवासी भागातील अनुसूचित जमातीच्या विद्यार्थ्यांना शिष्यवृत्ती प्रदान केली जाते.	इ. ८ वी	१८९	रु.३००
५	E	प्रज्ञावंत विद्यार्थ्यांना सहाय्य (२२०२ ०३८९)	जिल्हयातील ,ग्रामीण भागातील ,गुणवत्ता यादीतील पहिल्या १० विद्यार्थ्यांना दिली जाते.	इ.५ वी व इ.८ वी	३३० ३३०	रु. ५०० रु.७५०
६	F		विदर्भातील ११ जिल्हयातील सर्वसाधारण मुले/मुली यांना देय आहे.	इ.५ वी व इ.८ वी	२४३ १४५	रु.२५० रु.४००
७	G		विदर्भातील ११ जिल्हयातील सर्वसाधारण मुली देय आहे.	इ.५ वी व इ.८ वी	१९ ५८	रु.२५० रु.४००
८	H		विदर्भातील ११ जिल्हयातील अनुसूचित जाती, अनुसूचित जमाती व विमुक्त जाती, भटक्या जमाती मधील रु.२०,०००/-पेक्षा कमी वार्षिक उत्पन्न असणा-या पालकांच्या पाल्यांना शिष्यवृत्ती देय आहे.	इ.५ वी व इ.८ वी	९३ १७	रु.२५० रु.४००
९	I		विदर्भातील ११ जिल्हयातील	इ.५ वी व	११	रु.२५०

			अनुसूचित जाती, अनुसूचित जमाती व विमुक्त जाती, भटक्या जमाती मधील रु.२०,०००/-पेक्षा कमी वार्षिक उत्पन्न असणा-या पालकांच्या मुलींना शिष्यवृत्ती देय आहे.	इ.८ वी	१४	रु.४००
१०	J	प्राथमिक व माध्यमिक शाळा शिष्यवृत्ती योजना (२२०२ २३१८)	ग्रामीण भागातील सर्वसाधारण विद्यार्थ्यांना शिष्यवृत्ती देय आहे.	इ.५ वी व इ.८ वी	८१२४ ६६५०	रु.१००० रु.१५००
११	K	खुली गुणवत्ता शिष्यवृत्ती पुर्व माध्यमिक शाळा (२२०२ ०३५१)	शहरी भागातील सर्वसाधारण विद्यार्थ्यांना शिष्यवृत्ती देय आहे.	इ.५ वी व इ.८ वी	७८६३ ६४३०	रु.१००० रु.१५००
			सर्व लेखाशिर्षाची एकूण बेरीज	इ.५ वी व इ.८ वी	१६६८३ १६२५८	

## ४. धार्मिक अल्पसंख्याक विद्यार्थ्यांसाठी असलेली केंद्रपुरस्कृत मॅट्रिकपूर्व शिष्यवृत्ती योजना

अल्पसंख्याक कार्यमंत्रालय, केंद्र शासन, नवी दिल्ली  
अल्पसंख्याक विकास विभाग, महाराष्ट्र शासन, मुंबई  
शालेय शिक्षण व क्रीडा विभाग, महाराष्ट्र शासन, मुंबई  
शिक्षण संचालनालय (योजना), महाराष्ट्र राज्य, पुणे.

### प्रस्तावना :-

धार्मिक अल्पसंख्याकांच्या कल्याणासाठी मा.प्रधानमंत्री यांनी १५ कलमी कार्यक्रमांतर्गत धार्मिक अल्पसंख्याकांक इयत्ता १ली ते १०वी पर्यंतच्या सर्व शासकीय निमशासकीय खाजगी शाळांमधून शिक्षण घेणाऱ्या विद्यार्थ्यांसाठी मॅट्रिकपूर्व शिष्यवृत्ती योजना शासनाने दिनांक २३ जुलै २००८ पासून सुरु केली आहे. धार्मिक अल्पसंख्याकांमध्ये केंद्र शासनाने मुस्लिम, ख्रिश्चन, शीख, बौद्ध, पारशी व जैन या धर्मांचा समावेश केलेला आहे.

सन २०१५-१६ पासून अल्पसंख्याक मॅट्रिकपूर्व शिष्यवृत्ती ही योजना शिक्षण संचालनालय (योजना) संचालनालयाकडून राबविली जाते. केंद्रशासनाच्या दिनांक २९/११/२०२२ रोजीच्या पत्रान्वये सदर योजना शैक्षणिक वर्ष २०२२-२३ या वर्षापासून फक्त इयत्ता ९वी व १०वी साठी लागू राहिल.

या योजनेची अंमलबजावणी केंद्रशासनाच्या [www.scholarships.gov.in](http://www.scholarships.gov.in) या संकेतस्थळावरून करण्यात येत आहे. तसेच पात्र लाभार्थ्यांना शिष्यवृत्तीचा लाभ Public Finance Management System - PFMS मार्फत संबंधितांच्या बँक खात्यावर परस्पर Direct Benefit Transfer (DBT) द्वारे जमा केली जाते.

### उद्दिष्टे :-

१. अल्पसंख्याकां समाजातील आर्थिकदृष्ट्या मागास गुणवत्ताधारक विद्यार्थ्यांना इयत्ता १०वी पर्यंत शिक्षणासाठी प्रोत्साहन मिळणे.
२. अल्पसंख्याक विद्यार्थ्यांची मोठ्या प्रमाणावर होणारी गळती थांबविणे.
३. अल्पसंख्याक पालकांना त्यांच्या पाल्यास शाळेत पाठविण्यासाठी उत्तेजन देणे.
४. अल्पसंख्याक मुलांच्या पालकांचा त्यांच्या पाल्यांच्या शिक्षणावर होणा-या खर्चाचा भार कमी करणे.
५. शिक्षणाद्वारे अल्पसंख्याक मुलांचे सक्षमीकरण करणे.
६. अल्पसंख्याक समाजाची सामाजिक/आर्थिक उन्नती होण्यास मदत होणे.

### शिष्यवृत्तीचे दर :-

अ क्र	बाब	वसतिगृहात राहणारे विद्यार्थी *	वसतिगृहाबाहेरील विद्यार्थी
१	प्रवेश शुल्क इयत्ता ६वी ते १०वी	रु.५००/- प्रति वर्ष प्रत्यक्षात असलेल्या शुल्काच्या मर्यादेत	रु ५००/- प्रति वर्ष प्रत्यक्षात असलेल्या शुल्काच्या मर्यादेत
२	शिक्षण शुल्क	रु. ३५०/- प्रतिमाह प्रत्यक्षात	रु. ३५०/- प्रतिमाह प्रत्यक्षात

	इयत्ता ६वी ते १०वी	असलेल्या शुल्काच्या मर्यादेत	असलेल्या शुल्काच्या मर्यादेत
३	परिरक्षण भत्ता शैक्षणिक वर्षातील १० महिन्याकरिता अनुज्ञेय		
	१) इयत्ता १ली ते ५वी	-----	रुपये १००/- प्रतिमाह
	२) इयत्ता ६वी ते १०वी	रु. ६००/- प्रतिमाह प्रत्यक्षात असलेल्या शुल्काच्या मर्यादेत	रुपये १००/- प्रतिमाह

(\*विद्यार्थी शिकत असलेल्या शाळांच्या वसतिगृहात राहत असतील अथवा राज्य शासनाच्या वसतिगृहात राहत असतील केवळ तेच विद्यार्थी या योजनेत वसतिगृहाचे विद्यार्थी म्हणून गणले जातील.)

(केंद्रशासनाच्या दिनांक २९/११/२०२२ रोजीच्या पत्रान्वये सदर योजना शैक्षणिक वर्ष २०२२-२३ या वर्षापासून फक्त इयत्ता ९वी व १०वी साठी लागू राहिल.)

#### पात्रतेचे निकष:-

१. शासन मान्यताप्राप्त सर्व व्यवस्थापनाच्या अनुदानित/विनाअनुदानित/स्वयंअर्थसहाय्यित शाळांतील इयत्ता ९वी व १०वी मध्ये शिकणारे/शिकणाऱ्या अल्पसंख्याक समाजातील पात्र विद्यार्थी/विद्यार्थिनी
२. मागील शैक्षणिक वर्षात ५० टक्केपेक्षा अधिक गुण असणे आवश्यक आहे.
३. पालकांचे वार्षिक उत्पन्न रु. एक लाखापेक्षा जास्त नसावे.
४. एका कुटुंबातील २ पेक्षा अधिक पाल्यांना या शिष्यवृत्तीचा लाभ घेता येणार नाही.
५. एकूण पात्र विद्यार्थ्यांपैकी ३० टक्के शिष्यवृत्ती विद्यार्थीनींसाठी राखीव आहे.
६. आधारकार्ड नंबर असणे आवश्यक आहे.
७. आधारकार्ड बँक खात्याशी जोडणे आवश्यक आहे.
८. जे विद्यार्थी ते शिकत असलेल्या शाळांच्या वसतिगृहात राहत असतील अथवा राज्य शासनाच्या वसतिगृहात राहत असतील केवळ तेच विद्यार्थी या योजनेत वसतिगृहाचे विद्यार्थी गणले जातील.
९. विद्यार्थ्यांकडून शाळेच्या शिस्तीचा अथवा शिष्यवृत्तीच्या कोणत्याही अटी व शर्तीचा भंग झाल्यास शिष्यवृत्ती स्थगित करण्यात येईल अथवा संपुष्टात आणण्यात (रद्द करण्यात) येईल.
१०. जर एखाद्या विद्यार्थ्यास चुकीच्या माहितीच्या आधारे शिष्यवृत्ती दिली गेल्याचे निदर्शनास आल्यास त्या विद्यार्थ्याची शिष्यवृत्ती तात्काळ रद्द करण्यात येईल व त्यास प्रदान करण्यात आलेल्या शिष्यवृत्तीच्या रकमेची वसूली करण्यात येईल.
११. कोणत्याही कारणामुळे एका शैक्षणिक वर्षाचे अंतर पडल्यास नूतनीकरण शिष्यवृत्ती अर्ज भरता येणार नाही. तसेच शिष्यवृत्तीच्या नियमांच्या आधारे एकदा बंद केलेली शिष्यवृत्ती कोणत्याही परिस्थितीत पुनरुज्जीवित केली जात नाही.
१२. विद्यार्थ्यांने शिष्यवृत्तीसाठी अर्ज केल्यानंतर शैक्षणिक वर्ष संपल्यानंतर कोणत्याही प्रकारच्या फरकासाठी विद्यार्थ्यांचा दावा विचारात घेतला जात नाही.

#### आवश्यक कागदपत्रे/प्रमाणपत्रे :-

१. विद्यार्थी शाळेत शिकत असल्याबाबतचे मुख्याध्यापकांचे बोनाफाईड प्रमाणपत्र.
२. मागील वर्षातील इयत्तेचे गुणपत्रक.
३. धर्माबाबत पालकांचे स्वयंघोषित प्रमाणपत्र.

४. पालकांच्या उत्पन्नाबाबत सक्षम प्राधिकाऱ्याचे प्रमाणपत्र.
५. रहिवासाचा पुरावा.
६. बँक पासबुकच्या पहिल्या पानाची झेरॉक्स प्रत/चेकची प्रत.
७. विद्यार्थ्यांचा स्वयंसाक्षात्कृत फोटोग्राफ.
८. आधारकार्ड.

➤ राज्यातील खाली नमूद केलेल्या धार्मिक अल्पसंख्याक नवीन (फ्रेश) विद्यार्थ्यांना (सन २०१८-१९ पासून) धर्मनिहाय शिष्यवृत्ती कोटा केंद्रशासनाकडून निश्चित करण्यात आला आहे.

अ.क्र.	धर्म	कोटा
१	मुस्लिम	१,६६,४०४
२	ख्रिश्चन	१३,८५६
३	बौद्ध	८३,७८७
४	जैन	१७,९६५
५	पारसी	५७५
६	शीख	२,८६४
	<b>एकूण</b>	<b>२,८५,४५१</b>

एकूण शिष्यवृत्तीपैकी ३० टक्के शिष्यवृत्ती मुलींसाठी राखीव आहे. या प्रमाणात मुली शिष्यवृत्तीसाठी उपलब्ध झाल्या नाहीत, तर त्या शिष्यवृत्ती मुलांना देण्यात येतील. जर एखाद्या धर्माचे अर्ज निश्चित केलेल्या कोट्यापेक्षा जास्त आले तर प्राप्त अर्जांमधून उत्पन्न व गुणांच्या आधारे गुणवत्ता यादी तयार करून त्या त्या धर्मासाठी निश्चित केलेल्या कोट्याच्या मर्यादेस अधीन राहून विद्यार्थ्यांना शिष्यवृत्तीचा लाभ दिला जाईल.

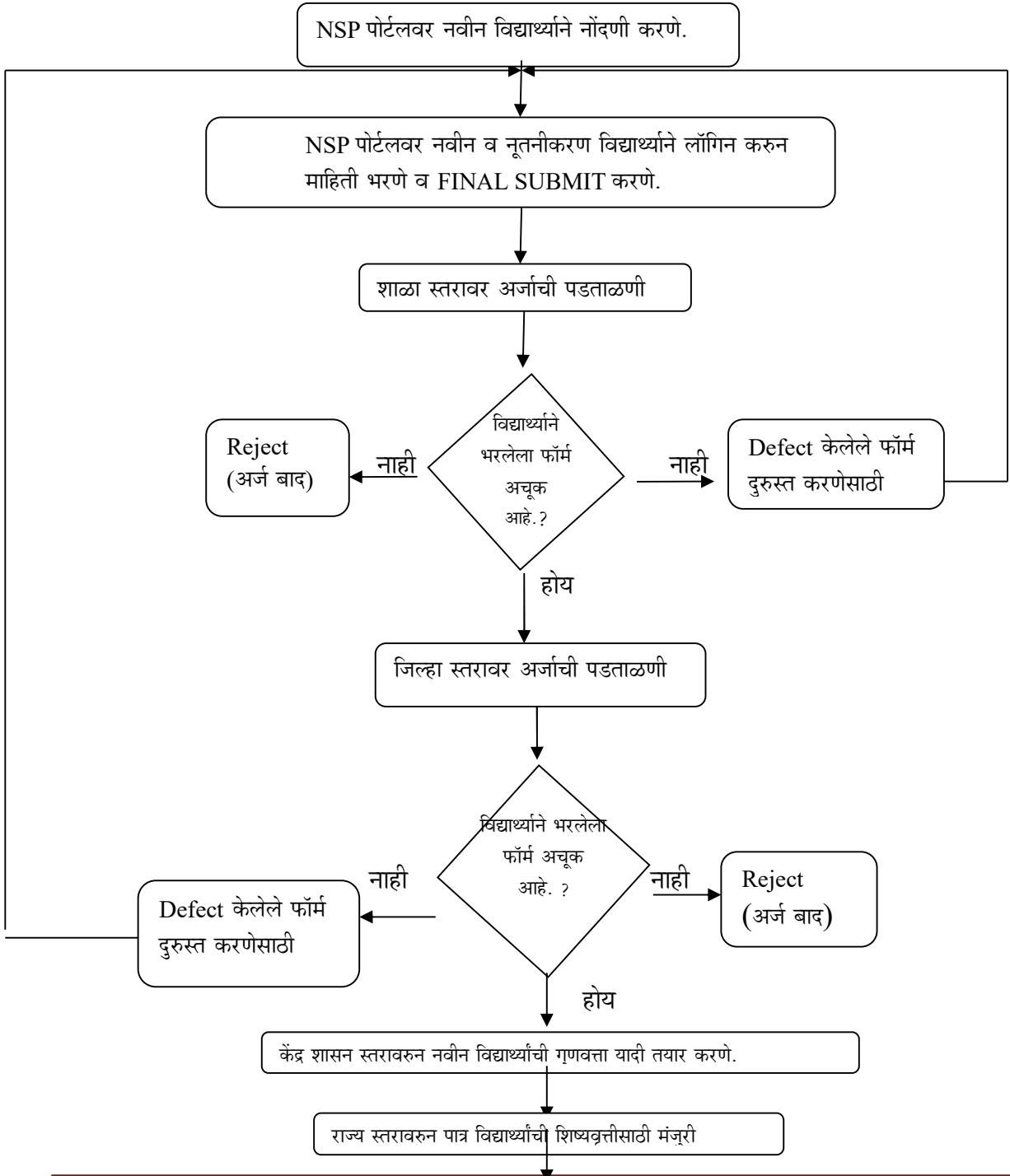
#### मॅट्रिकपूर्व शिष्यवृत्ती वर्षनिहाय वाटप

अ.क्र.	वर्ष	अर्ज केलेले विद्यार्थी	मंजूर विद्यार्थी	शिष्यवृत्ती वाटप विद्यार्थ्यांची संख्या
१.	२०२१-२२	१०,८६,१८३	८,३१,७८३	८,०२,१२१
२.	२०२०-२१	११,६३,६०८	७,४५,५६५	७,३४,८१९
३.	२०१९-२०	१०,७०,०८८	७,४५,८३८	७,४४,२७३

संपर्क :- शिक्षणाधिकारी (माध्यमिक /योजना) जिल्हा परिषद



धार्मिक अल्पसंख्याक विद्यार्थ्यांसाठी असलेली केंद्रपुरस्कृत मॅट्रिकपूर्व शिष्यवृत्ती योजना  
योजनेच्या ऑनलाईन प्रक्रियेचा ओघ तक्ता (Flow Chart)



[www.scholarships.gov.in](http://www.scholarships.gov.in) (NSP Portal)

## ५. धार्मिक अल्पसंख्याक विद्यार्थींसाठी बेगम हजरत महल राष्ट्रीय शिष्यवृत्ती योजना

अल्पसंख्याक कार्यमंत्रालय, केंद्र शासन, नवी दिल्ली  
शालेय शिक्षण व क्रीडा विभाग, महाराष्ट्र शासन, मुंबई  
शिक्षण संचालनालय (योजना), महाराष्ट्र राज्य, पुणे.

### पार्श्वभूमी :-

अल्पसंख्याक समाजातील गुणवंत मुलींसाठी बेगम हजरत महल राष्ट्रीय शिष्यवृत्ती ही योजना पूर्वी अल्पसंख्याक मुलींसाठी मौलाना आझाद राष्ट्रीय शिष्यवृत्ती म्हणून ओळखली जात होती आणि ती दि.०३.०५.२००३ रोजी विज्ञान भवन, नवी दिल्ली येथे आयोजित अल्पसंख्याकाच्या शैक्षणिक आणि आर्थिक विकासाच्या परिषदेत भारताचे तत्कालीन पंतप्रधान अटल बिहारी बाजपेयी यांनी सुरु केली होती. सन २०२१-२२ पासून इयत्ता ९वी ते १२वी मधील अल्पसंख्याक मुलींसाठी सदर योजनेची अंमलबजावणी शिक्षण संचालनालय (योजना) कार्यालयामार्फत राबविली जाते.

या योजनेची अंमलबजावणी केंद्रशासनाच्या [www.scholarships.gov.in](http://www.scholarships.gov.in) या संकेतस्थळावरून करण्यात येत आहे. तसेच पात्र लाभार्थ्यांना शिष्यवृत्तीचा लाभ Public Finance Management System - PFMS मार्फत संबंधितांच्या बँक खात्यावर परस्पर Direct Benefit Transfer (DBT) द्वारे जमा केली जाते.

### उद्दिष्टे :-

१. अल्पसंख्याक समाजातील मुलींना शिक्षणासाठी प्रोत्साहन देणे.
२. ज्या मुली आर्थिक सहाय्या अभावी त्यांचे शिक्षण चालू ठेवू शकत नाही अशा मुलींना मदत करणे.
३. सदर शिष्यवृत्तीच्या रकमेमधून विद्यार्थींनी शाळा/कॉलेजचे शुल्क, अभ्यासक्रमाची पाठ्यपुस्तक खरेदी, शैक्षणिक स्टेशनरी साहित्य खरेदी व वस्तीगृहाची फी इ. खर्चासाठी मदत करणे.

### शिष्यवृत्तीचे दर :-

सदर योजना अल्पसंख्याक (मुस्लीम, ख्रिशन, शीख, बौध्द, पारसी व जैन) समाजातील इयत्ता ९वी ते १२वी पर्यंतच्या मुलींसाठी आहे. इयत्ता ९वी व इयत्ता १०वीच्या मुलींना वार्षिक रुपये ५,०००/- व ११ वी व १२ वीच्या मुलींसाठी वार्षिक ६,०००/- रुपये शिष्यवृत्ती देण्यात येते.

### पात्रतेचे निकष:-

१. शासनमान्यता प्राप्त सर्व व्यवस्थापनाच्या अनुदानित/विना अनुदानित/स्वयंअर्थसहाय्यित शाळांतील इयत्ता ९वी ते १२वी मध्ये शिक्षणाच्या अल्पसंख्यांक समाजातील पात्र विद्यार्थीनी.
२. मागील शैक्षणिक वर्षात ५० टक्केपेक्षा अधिक गुण असणे आवश्यक आहे.
३. पालकाचे वार्षिक उत्पन्न रु. दोन लाखापेक्षा कमी असावे.

४. उत्पन्नाचे प्रमाणपत्र हे सक्षम अधिकाऱ्याच्या सहीचे असणे बंधनकारक आहे.
५. एका कुटुंबातील २ पेक्षा अधिक पाल्यांना या शिष्यवृत्तीचा लाभ घेता येणार नाही.
६. आधारकार्ड नंबर असणे तसेच बँक खात्याशी जोडणे आवश्यक आहे.
७. इतर कोणत्याही शिष्यवृत्तीचा लाभ घेतलेला नसावा.
८. विद्यार्थ्यांने शिष्यवृत्तीसाठी अर्ज केल्यानंतर शैक्षणिक वर्ष संपल्यानंतर कोणत्याही प्रकारच्या फरकासाठी विद्यार्थ्यांचा दावा विचारात घेतला जाणार नाही.
९. विद्यार्थ्यांकडून शाळेच्या शिस्तीचा अथवा शिष्यवृत्तीच्या कोणत्याही अटी व शर्तीचा भंग झाल्यास शिष्यवृत्ती स्थगित करण्यात येईल अथवा संपुष्टात आणण्यात येईल. या योजनेच्या अटींचा भंग झाला असल्याचे निदर्शनास आल्यास संबंधित विद्यार्थ्यांची शिष्यवृत्ती रद्द करण्यात येईल.
१०. जर एखाद्या विद्यार्थ्यास चुकीच्या माहितीच्या आधारे शिष्यवृत्ती दिली गेल्याचे निदर्शनास आल्यास त्या विद्यार्थ्यांची शिष्यवृत्ती तात्काळ रद्द करण्यात येईल व त्यास प्रदान करण्यात आलेल्या शिष्यवृत्तीच्या रकमेची वसूली करण्यात येईल.

#### आवश्यक कागदपत्रे/प्रमाणपत्रे :-

१. विद्यार्थी शाळेत शिकत असल्याबाबतचे मुख्याध्यापकांचे बोनाफाईड प्रमाणपत्र.
२. मागील वर्षातील इयत्तेचे गुणपत्रक.
३. धर्माबाबत पालकांचे स्वयंघोषित प्रमाणपत्र.
४. पालकांच्या उत्पन्नाबाबत सक्षम प्राधिकाऱ्याचे प्रमाणपत्र.
५. रहिवासाचा पुरावा.
६. बँक पासबुकच्या पहिल्या पानाची झेरॉक्स प्रत/चेकची प्रत.
७. विद्यार्थ्यांचा स्वयंसाक्षात्कृत फोटोग्राफ.
८. आधारकार्ड.

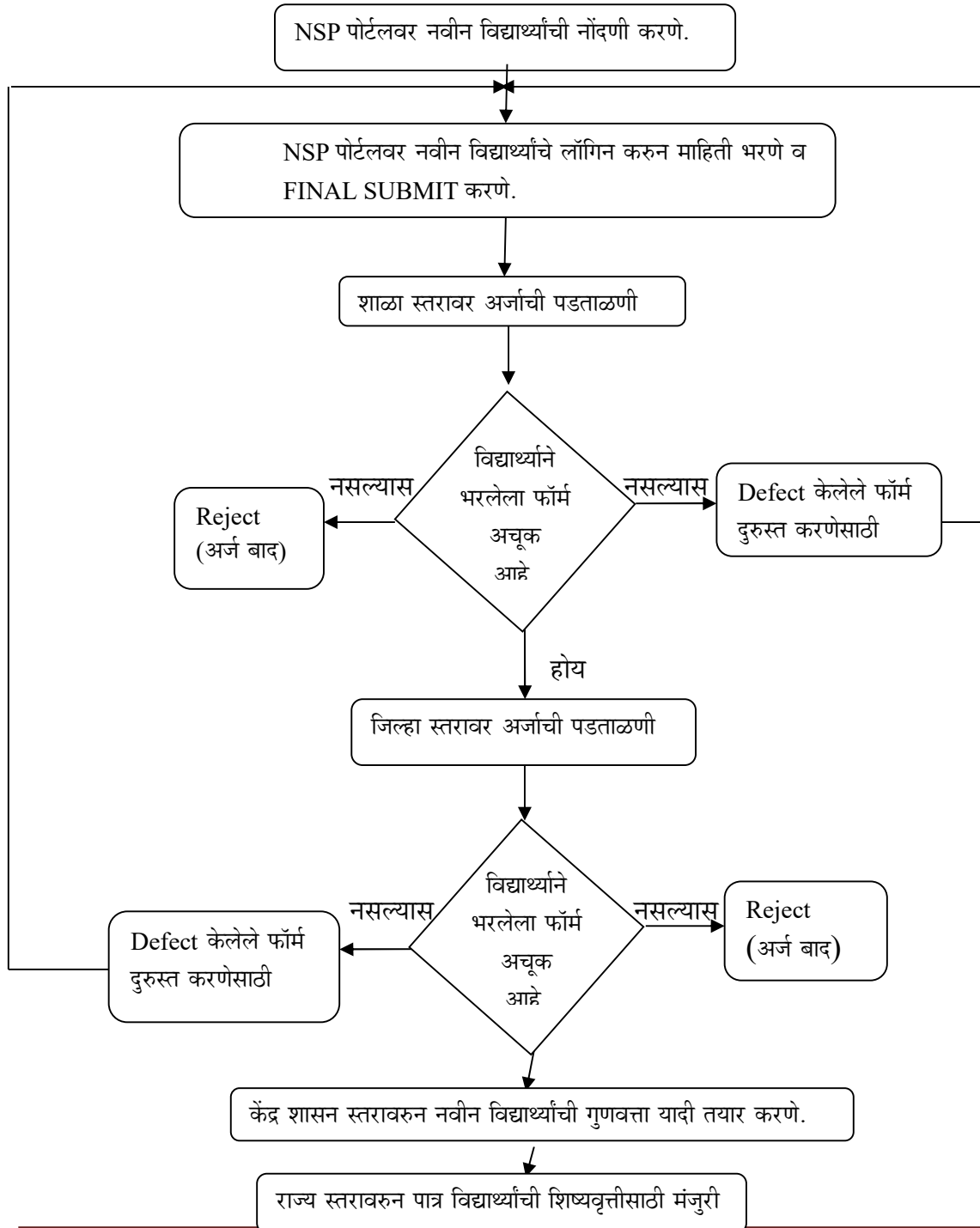
#### बेगम हजरत महल राष्ट्रीय शिष्यवृत्ती योजना वर्षनिहाय वाटप

अ.क्र.	वर्ष	अर्ज केलेले विद्यार्थी	मंजूर विद्यार्थी	शिष्यवृत्ती वाटप विद्यार्थ्यांची संख्या
१.	२०२१-२२	४८,५५५	४१,६३५	४१,६३५

#### संपर्क :-

१. शिक्षणाधिकारी (माध्यमिक /योजना) जिल्हा परिषद
२. संबंधित शाळांचे मुख्याध्यापक

धार्मिक अल्पसंख्याक विद्यार्थीनीसाठी बेगम हजरत महल राष्ट्रीय शिष्यवृत्ती योजना  
योजनेच्या ऑनलाईन प्रक्रियेचा ओघ तक्ता (Flow Chart)



केंद्र शासन स्तरावरून शिष्यवृत्तीसाठी निवड झालेल्या नवीन विद्यार्थ्यांची बँक खात्यामध्ये शिष्यवृत्ती जमा करणे

[www.scholarships.gov.in](http://www.scholarships.gov.in)

(NSP Portal)

## ६. दिव्यांग विद्यार्थ्यांसाठी असलेली प्रि-मेट्रिक शिष्यवृत्ती योजना

समाजिक न्याय व सबलीकरण मंत्रालय, केंद्र शासन, नवी दिल्ली  
शालेय शिक्षण व क्रीडा विभाग, महाराष्ट्र शासन, मुंबई  
शिक्षण संचालनालय (योजना), महाराष्ट्र राज्य, पुणे.

प्रस्तावना :-

दिव्यांग विद्यार्थ्यांच्या सामाजिक, आर्थिक सक्षमीकरणात शिक्षण अतिशय निर्णायक भूमिका बजावते. शिक्षणाची ही महत्त्वपूर्ण भूमिका लक्षात घेऊन राज्यधोरणाची मार्गदर्शक तत्वे, भारतीय संविधान आणि दिव्यांग व्यक्ती अधिकार कायदा २०१६ अन्वये दिव्यांग व्यक्तींना शिक्षणाचा अधिकार प्राप्त करण्यासाठी राज्यांची भूमिका अधोरेखित करण्यात आलेली आहे. अनुच्छेद ४१ भाग ४ अन्वये दिव्यांगांच्या काम करण्याचा अधिकार सुरक्षित करण्यासाठी राज्य प्रभावी तरतुदी करेल असे नमुद आहे.

सन २०२२-२३ पासून सदर योजनेची अंमलबजावणी शिक्षण संचालनालय (योजना) कार्यालयामार्फत राबविली जात आहे. केंद्र सरकारद्वारे इयत्ता ९वी व १०वी मधील दिव्यांग विद्यार्थ्यांसाठी (Disabled Students) सदर शिष्यवृत्ती दिली जाते.

या योजनेची अंमलबजावणी केंद्रशासनाच्या [www.scholarships.gov.in](http://www.scholarships.gov.in) या संकेतस्थळावरून करण्यात येत आहे. तसेच पात्र लाभार्थ्यांना शिष्यवृत्तीचा लाभ Public Finance Management System - PFMS मार्फत संबंधितांच्या बँक खात्यावर परस्पर Direct Benefit Transfer (DBT) द्वारे जमा केली जाते.

उद्दिष्टे :-

१. दिव्यांग विद्यार्थ्यांना शिक्षणासाठी प्रोत्साहन देणे.
२. दिव्यांग विद्यार्थ्यांची गळती थांबविणे.
३. पालकांना त्यांच्या पाल्यांना शाळेत पाठविणेसाठी प्रोत्साहन देणे.
४. पाल्यांच्या शिक्षणावर होणाऱ्या खर्चाचा भार कमी करणे.
५. दिव्यांग विद्यार्थ्यांचे सक्षमीकरण करून त्यांना शिक्षण प्रवाहात राहणेसाठी मदत करणे.

शिष्यवृत्तीचे दर :-

Item	Day scholar	Hosteller
Maintenance allowance (per month)	500/-	800/-
Book Grant (per annum)	1000/-	1000/-

Sr. No	Type of Disability	Amount per Annum
1	Visually Impaired	4,000/-

2	Hearing Impaired	2,000/-
3	Physically Disabled (OH)	2,000/-
4	Intellectual Disabilities	4,000/-
5	All other type of disability not covered under the above	2,000/-

### पात्रतेचे निकष:-

- अनुदानित शाळांतील इयत्ता ९वी व १०वी च्या दिव्यांग विद्यार्थ्यांना (CwDs) प्रि-मॅट्रिक शिष्यवृत्ती दिली जाते.
- सदर विद्यार्थ्यांचे दिव्यांगत्वाचे प्रमाण ४० टक्के किंवा जास्त असावे. नियमानुसार सक्षम अधिकाऱ्याचे दिव्यांगत्वाचे वैध प्रमाणपत्र हे Rights of Persons with Disabilities Act 2016 मध्ये निकषांनुसार असावे.
- एकाच पाल्यांच्या २ पेक्षा अधिक अक्षम (दिव्यांग) पाल्यांना ही शिष्यवृत्ती लागू नाही. मात्र दुसरे अपत्य जुळे असल्यास त्यांना सदर शिष्यवृत्तीचा लाभ देता येईल.
- सदर शिष्यवृत्ती एका इयत्तेला एका शैक्षणिक वर्षासाठीच लागू राहिल. विद्यार्थ्यांने तीच इयत्ता रिपीट केल्यास या शिष्यवृत्तीचा लाभ घेता येणार नाही.
- जर विद्यार्थ्यांला एकापेक्षा जास्त शिष्यवृत्ती लागू होत असतील तर विद्यार्थ्यांने त्याच्या सोयीनुसार लाभाची (लाभदायी) शिष्यवृत्ती स्विकारून दुसरी शिष्यवृत्ती वरिष्ठ कार्यालयास कळवून रद्द करवून घ्यावी. मात्र विद्यार्थी निवास, निवासासाठी देय अनुदान, किंवा अशा प्रकारची राज्यशासनाची किंवा इतर स्रोतांकडून पुस्तके किंवा इतर शैक्षणिक साहित्य खरेदीसाठी प्राप्त मदत स्विकारू शकतात.
- शिष्यवृत्तीधारक जर केंद्रशासनाच्या किंवा राज्यशासनाच्या अर्थसहाय्यित परीक्षाकेंद्रावर प्रशिक्षण घेत असतील तर ही शिष्यवृत्ती सदर कालावधीसाठी बंद राहिल.
- पालकांचे उत्पन्नाच्या सर्व स्रोतातून प्राप्त वार्षिक उत्पन्न रु. २,५०,०००/- पेक्षा जास्त नसावे.

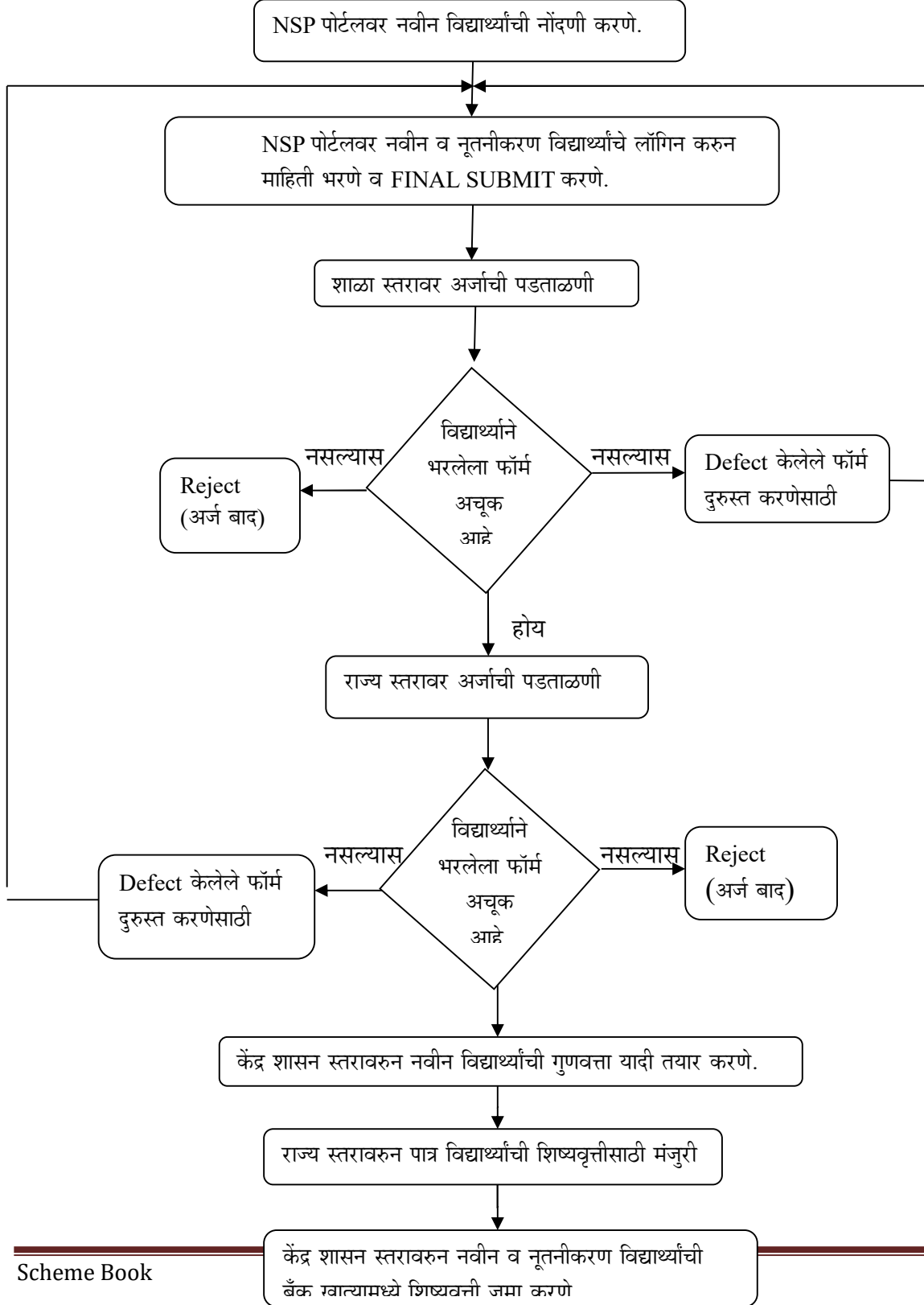
### आवश्यक कागदपत्रे/प्रमाणपत्रे :-

- फोटो.
- वयाचा दाखला.
- पालकांच्या उत्पन्नाचा दाखला (सक्षम अधिकारी यांच्या सहीचा)
- मागील वर्षातील इयत्तेचे गुणपत्रक.
- दिव्यांगत्वाचे प्रमाणपत्र (Disability Certificate), (Unic Disability Identity Card)
- आधारकार्ड.

### संपर्क :-

- शिक्षणाधिकारी (माध्यमिक /योजना) जिल्हा परिषद
- संबंधित शाळांचे मुख्याध्यापक

## योजनेच्या ऑनलाईन प्रक्रियेचा ओघ तक्ता (Flow Chart)



**७. कनिष्ठ महाविद्यालयातील विद्यार्थ्यांना देण्यात येणाऱ्या शासकीय खुली गुणवत्ता शिष्यवृत्ती (१९०२ ०३७१)**

**योजनेची उद्दिष्टे व व्याप्ती** सन १९७६-७७ पासून कनिष्ठ महाविद्यालयातील टप्पा अस्तित्वात आल्यापासून या स्तरावरील विद्यार्थ्यांना खुल्या गुणवत्ता शिष्यवृत्त्या देण्यात येतात. माध्यमिक शालांत परिक्षेत कमीत कमी ६० टक्के गुण मिळविणाऱ्या विद्यार्थ्यांना गुणवत्तेनुसार ही शिष्यवृत्ती देण्यात येते. समाधानकारक प्रगती आणि कनिष्ठ महाविद्यालय पहिल्या वर्षाच्या (इ. ११ वी च्या ) अखेरीस घेण्यात येणाऱ्या परीक्षेत किमान ४५ टक्के गुण मिळविणाऱ्या विद्यार्थ्यांना या शिष्यवृत्त्या इयत्ता १२ वी पर्यंत चालू राहते. सदर योजना ही डीबीटी पोर्टलवर कार्यान्वित असून विद्यार्थ्यांना शिष्यवृत्तीची रक्कम त्यांच्या बँक खात्यात जमा करण्यात येते. सदर शिष्यवृत्ती साठी जिल्हयानुसार संच संख्या ठरवून देण्यात आलेली आहे.

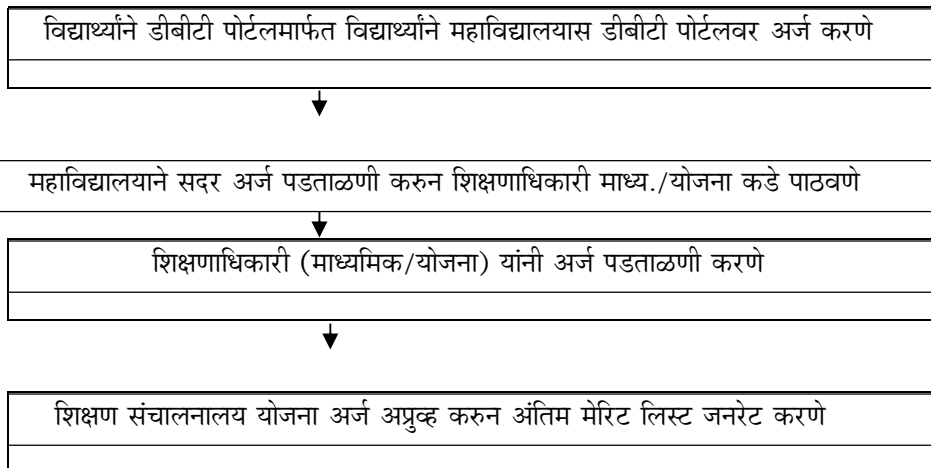
**२ शिष्यवृत्तीचे संच व दर** शासन निर्णय शालेय शिक्षण विभाग क्रमांक /१०९५/(८५/९५) माशी -८ दिनांक १५ ऑक्टोबर १९९६ अन्वये सदरहू शिष्यवृत्तीचे संच ४८०० मंजूर आहे.

इयत्ता	मंजूर संच	दर (दहा महिन्यासाठी )
इ. ११ वी	४८००	रु .५०/-द.म. (दहा महिन्यासाठी रु. ५००)
इ. १२ वी	४८००	रु .५०/-द.म. (दहा महिन्यासाठी रु. ५००)

**३. पात्रतेचे निकष**

- १.माध्यमिक शालांत परिक्षेत कमीत कमी ६० टक्के गुण मिळविणे आवश्यक.
२. कनिष्ठ महाविद्यालय पहिल्या वर्षाच्या (इ. ११ वी च्या ) अखेरीस घेण्यात येणाऱ्या परीक्षेत किमान ४५ टक्के गुण मिळविल्यास इयत्ता १२ वी मध्ये शिष्यवृत्ती पुढे चालू राहते.
- ३.डीबीटी पोर्टलमार्फत विद्यार्थ्यांने विहित मुदतीत अर्ज करणे आवश्यक.

**४ फ्लो चार्ट**







अंतिम मेरिट लिस्ट मध्ये आलेल्या विद्यार्थ्यांच्या बँक खात्यामध्ये पीएफएमएस द्वारे शिष्यवृत्तीची रक्कम जमा होते .

५. **संपर्क अधिकारी** संबंधित महाविद्यालयाचे प्राचार्य/जि.प.शिक्षणाधिकारी (माध्य./योजना)

## ६. **आर्थिकदृष्ट्या मागासवर्गीय विद्यार्थ्यांना राज्य शासनाची खुली गुणवत्ता शिष्यवृत्ती (२२०२१२५१)**

- १ **योजनेची उद्दिष्टे व व्याप्ती** आर्थिकदृष्ट्या मागासवर्गातील हुशार मुले /मुली जे माध्यमिक शालांत परीक्षेत पहिल्याच वेळी शेकडा ५० टक्के गुण मिळवून उत्तीर्ण झाले आहेत अशांना पुढील उच्च शिक्षणापासून वंचित राहू नये म्हणून ही शिष्यवृत्ती देण्यात येते. इयत्ता ११वी मध्ये ५० टक्के गुण मिळवून पहिल्याच वेळी उत्तीर्ण झालेल्या विद्यार्थ्यांना ही शिष्यवृत्ती १२ वी पर्यंत चालू राहते. ही शिष्यवृत्ती फक्त कनिष्ठ महाविद्यालयीन स्तरासाठी उपलब्ध आहे. ही शिष्यवृत्ती योजना डीबीटी पोर्टलमार्फत कार्यान्वित आहे.
- २ **शिष्यवृत्तीचे संच व दर** शालेय शिक्षण विभाग शासन निर्णय क्रमांक एससीएच/८५/९५/माशि-८ दिनांक १५/१०/१६ च्या निर्णयाअन्वये ३२०० शिष्यवृत्त्या मंजूर केल्या आहेत. शिष्यवृत्तीचे दर वसतीगृहात राहणारे विद्यार्थी व वसतीगृहात न राहणारे विद्यार्थी यांचे वेगवेगळे आहे.

इयत्ता ११ वी १२ वी	एकूण मंजूर संच प्रत्येकी ११ वी व १२ वी	शिष्यवृत्तीचे द.म.दर (दर वर्षी फक्त १० महिन्यासाठी )			
		वसतीगृहात राहणारे विद्यार्थी	वसतीगृहात न राहणारे विद्यार्थी	वसतीगृहात न राहणारे विद्यार्थी	वसतीगृहात न राहणा-या विद्यार्थीनी
विज्ञान शाखा	२०००	१४०	१६०	८०	१००
वाणिज्य शाखा	८००				
कला शाखा	४००				

- ३ **पात्रतेचे निकष**
- १.माध्यमिक शालांत परीक्षेत कमीत कमी ५० टक्के गुण मिळविणे आवश्यक.
  २. कनिष्ठ महाविद्यालय पहिल्या वर्षाच्या (इ. ११ वी च्या ) अखेरीस घेण्यात येणाऱ्या परीक्षेत पहिल्याच प्रयत्नात किमान ५० टक्के गुण मिळविल्यास इयत्ता १२ वी मध्ये शिष्यवृत्ती पुढे चालू राहते.

३. डीबीटी पोर्टलमार्फत विद्यार्थ्यांने विहित मुदतीत अर्ज करणे आवश्यक.

४.इ.बी.सी.योजनेतर्गत फी सवलतीसाठी पालकांची वार्षिक उत्पन्न मर्यादा रु.१,००,०००/- पर्यंत वाढविण्यात आलेली आहे.

#### ४ फ्लो चार्ट

विद्यार्थ्यांने डीबीटी पोर्टलमार्फत अर्ज करणे
---

I

महाविद्यालयाने सदर अर्ज पडताळणी करुन शिक्षणाधिकारी योजना कडे पाठवणे
---

I

शिक्षणाधिकारी (योजना) यांनी अर्ज पडताळणी करणे
---

I

शिक्षण संचालनालय योजना अर्ज अप्रुव्ह करुन अंतिम मेरिट लिस्ट जनरेट करणे
--

I

अंतिम मेरिट लिस्ट मध्ये आलेल्या विद्यार्थ्यांच्या बँक खात्यामध्ये पीएफएमएस/ डीबीटी द्वारे शिष्यवृत्तीची रक्कम जमा होते .
--

५. **संपर्क अधिकारी** संबंधित महाविद्यालयाचे प्राचार्य/जि.प.शिक्षणाधिकारी (योजना)

## १. संस्कृत शिक्षण माध्यमिक व उच्च माध्यमिक शाळांना भारत सरकारच्या शिष्यवृत्त्या (२२०२१०६२)

योजनेचे उद्दिष्ट  
व व्याप्ती

माध्यमिक व उच्च माध्यमिक शाळेमधील विद्यार्थ्यांना संस्कृत भाषेच्या अभ्यासाकडे आकर्षित करण्यासाठी विद्यार्थ्यांना संस्कृत भाषेच्या गुणवत्ता शिष्यवृत्त्या केंद्र शासनाकडून दिल्या जातात. इयत्ता ८ वी मधील वार्षिक परीक्षेमध्ये संस्कृत या विषयात प्राप्त केलेल्या गुणवत्तेवर इयत्ता ९ वी व १०वी आणि १० वीच्या गुणवत्तेवर इयत्ता ११ वी व १२ वी मध्ये शिष्यवृत्ती प्रदान केली जाते.

शालेय शिक्षण विभाग क्र.एसकेई १०९८/४२४०/(२२९/९८) माशि-८ दिनांक २० ऑक्टोबर १९९८ अन्वये संस्कृत शिष्यवृत्तीच्या संचात व दरात सुधारणा करण्यात आली आहे.ती खालीलप्रमाणे :

इयत्ता	मंजूर संच	दर
९ वी	१००	रु. १००/- द.म.(दहा महिन्यासाठी)
१० वी	१००	रु. १००/- द.म.(दहा महिन्यासाठी)
११ वी	१००	रु. १२५/ द.म. (बारा महिन्यासाठी)
१२ वी	१००	रु. १२५/- द.म (बारा महिन्यासाठी)

पात्रतेचे निकष

- इयत्ता ८ वी मध्ये संपूर्ण संस्कृत हा विषय घेतलेला असावा.
- संस्कृत हया विषयात ५० टक्के गुणाने उत्तर्णी असावे.

योजनेचा  
फ्लो चार्ट

विद्यार्थ्यांनी शाळेत प्रवेश घेतल्यापासून १ महिन्याच्या आत संबंधित शाळेमार्फत विभागीय शिक्षण उपसंचालक यांचेकडे अर्ज सादर करावे.

वि. शिक्षण उपसंचालक यांनी प्राप्त अर्जांनुसार अनुदान मागणी शिक्षण संचालनालय योजना यांचेकडे करावी.

विभागीय शिक्षण उपसंचालक यांचे मागणीनुसार आवश्यक तरतूद संचालनालयाच्या स्तरावरून संगणक प्रणालीवर उपलब्ध करून दिली जाते.

५. संपर्क अधिकारी

विद्यार्थ्यांचे एकूण प्राप्त अर्जांमधून एकूण प्राप्त गुणांनुसार अंतिम यादी तयार करण्यात येते.

शाळेचे मुख्याध्यापक/ विभागीय शिक्षण उपसंचालक/शिक्षण संचालनालय योजना पुणे.

## १०. मराठी भाषा फाऊंडेशन योजना (१०० टक्के राज्यशासन पुरस्कृत योजना)

अल्पसंख्याक विकास विभाग, महाराष्ट्र शासन, मुंबई  
शिक्षण संचालनालय (योजना), महाराष्ट्र राज्य, पुणे.

**प्रस्तावना :-**

अल्पसंख्याक विकास विभागामार्फत राज्यातील अल्पसंख्याक समूहातील वर्ग ८वी, ९वी, १०वी च्या वर्गातील अमराठी शाळेत शिकणाऱ्या मुलांचे मराठी भाषेवर पुरेसे प्रभुत्व निर्माण व्हावे यासाठी दिनांक २७/०४/२०१५ शासन निर्णयान्वये मराठी भाषा फाऊंडेशन योजना राबविण्यात येत आहे.

**लाभार्थी :-** इंग्रजी माध्यम वगळता इतर अमराठी शाळांमध्ये शिकत असलेले इयत्ता ८ वी, ९वी व १०वी चे अल्पसंख्याक विद्यार्थी.

**उद्दिष्टे :-** मराठी भाषेवर पुरेशे प्रभुत्व नसलेले राज्यातील अल्पसंख्याक लोकसमूहातील उमेदवार इतर सर्वसाधारण उमेदवारांच्या तुलनेत विविध स्पर्धापरिक्षांमध्ये मागे पडतात त्यांना केंद्रीय लोक सेवा आयोग/महाराष्ट्र लोक सेवा आयोगामार्फत घेण्यात येणाऱ्या विविध स्पर्धापरिक्षांमध्ये यशाच्या पुरेशा संधी उपलब्ध करून देणे.

**मानधन :-** दरमहा रू. ५,०००/- प्रमाणे ०९ महिन्यांसाठी एकूण रू. ४५,०००/-

**नियुक्तीचे निकष :-**

अल्पसंख्याक समूहातील इयत्ता ८ वी, ९ वी व १० वी या तीनही वर्ग मिळून विद्यार्थी संख्या  
१८० ते २०० - १ मानसेवी शिक्षक  
२०० पेक्षा जास्त मात्र ३०० पेक्षा कमी - २ मानसेवी शिक्षक  
त्यापुढे १५० विद्यार्थी संख्येसाठी १ शिक्षक

**अध्यापनाची वेळ :-** शाळा सुरू होण्यापूर्वी किंवा शाळा सुटल्यानंतर किमान १ घड्याळी तास.

**अभ्यासक्रम :-**

महाराष्ट्र राज्य माध्यमिक व उच्च माध्यमिक शिक्षण मंडळाने इयत्ता ८वी, ९वी व १०वी साठी प्रस्तावित केलेल्या क्रमिक पुस्तकासह शासन निर्णय दि. २७/०४/२०१५ मध्ये निर्धारित केलेले मराठी व्याकरण.

#### मुल्यमापन :-

महाराष्ट्र राज्य शैक्षणिक संशोधन व प्रशिक्षण परिषदेने दर तिमाही साठी एक याप्रमाणे एकूण तीन स्तरमापन चाचण्या (Level Gauging Test) तयार करून शिक्षणाधिकारी (योजना) यांचेमार्फत संबंधित संस्था व शाळांना उपलब्ध करून द्यावी.

#### तपासणी व संनियंत्रण :-

शिक्षणाधिकारी (योजना) यांनी दर दोन महिन्यांनी अशा संस्थांना अचानक भेटी देवून शिक्षक तसेच विद्यार्थ्यांचे हजेरीपत्रक, शिक्षक डायरी, अनुदानाचा हिशोब, अनुदानाचे उपयोगिता प्रमाणपत्रक इत्यादीची तपासणी करून अहवाल संचालनालयामार्फत राज्य अल्पसंख्यांक आयोग व शासनास सादर करावा.

#### अनुदान वितरण :-

शिक्षण संचालनालय (योजना) यांनी जिल्ह्यांकडून प्राप्त अनुदान मागणीचे संकलन करून राज्याची एकत्रित मागणी राज्य अल्पसंख्यांक आयोगामार्फत शासनास सादर करणे अपेक्षित. तसेच एप्रिल अखेर वितरित अनुदानाची उपयोगिता प्रमाणपत्रे शासनास सादर करणे अपेक्षित.

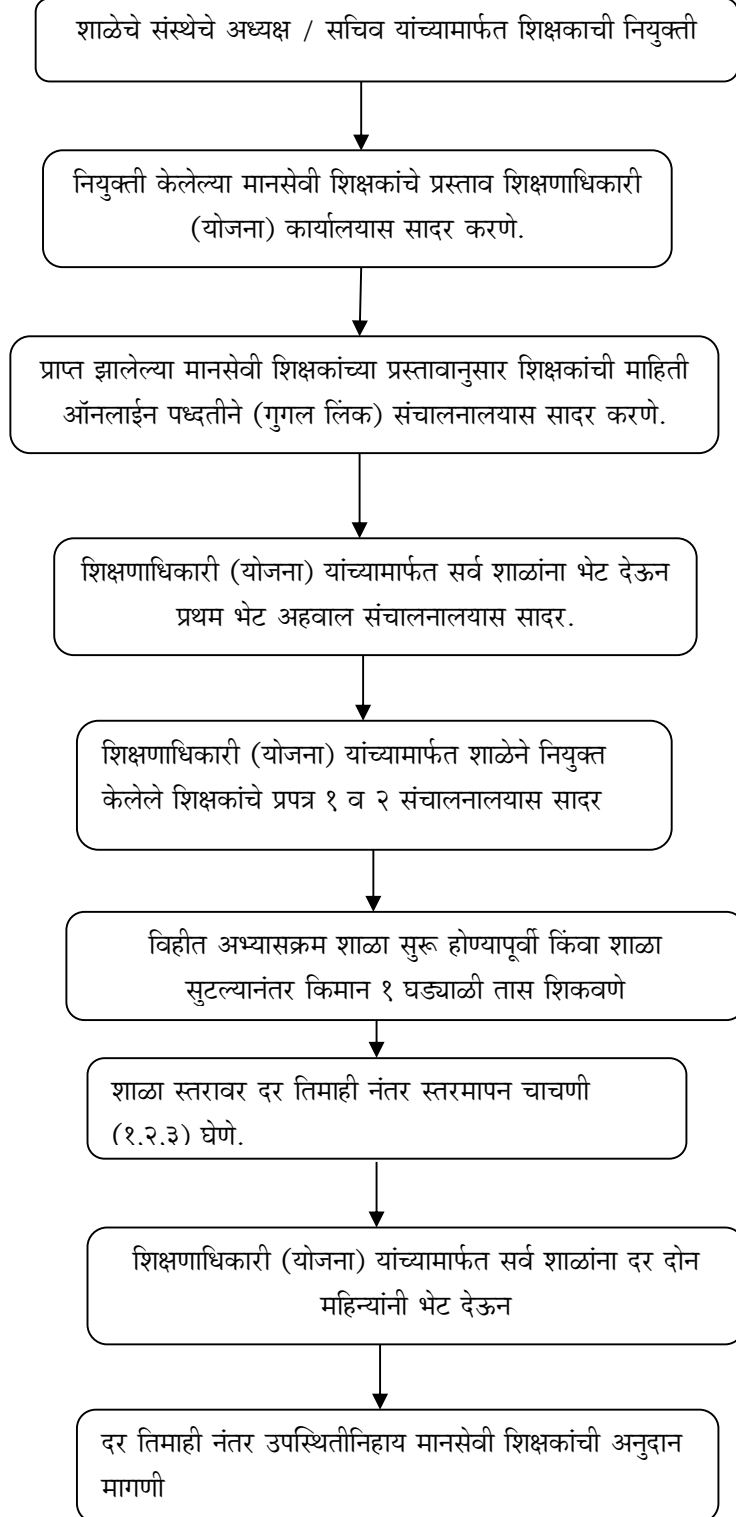
#### वर्षानिहाय सांख्यिकीय माहिती :-

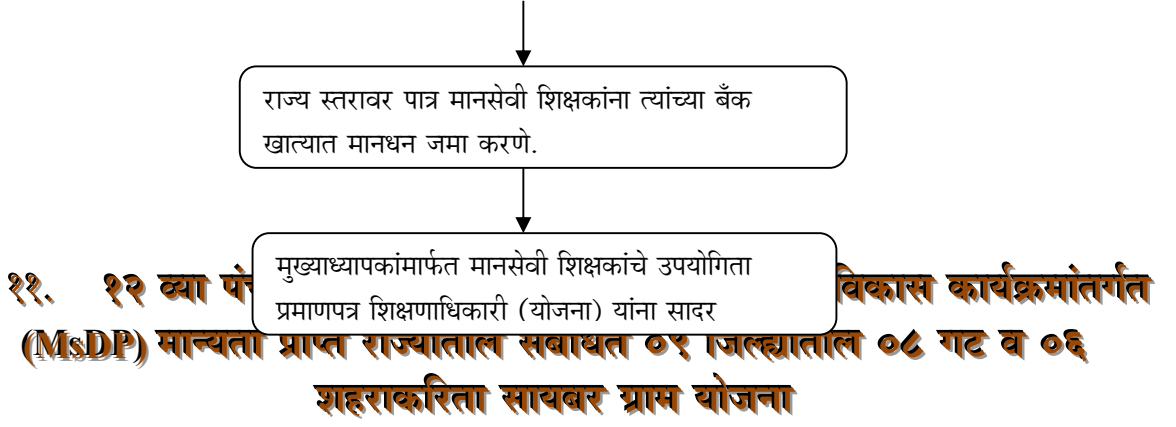
वर्ष	शाळा संख्या	विद्यार्थी संख्या	एकूण अनुदान मागणी		अनुपस्थित मानसेवी शिक्षक	उपस्थित (मानधन देय असणारे मानसेवी शिक्षक)	वितरित मानधन		प्रलंबित मानधन वितरण		शिल्लक अनुदान (रु. लाखात)
			शिक्षक	रक्कम रु कोटीत			शिक्षक	रक्कम रु कोटीत	शिक्षक	रक्कम रु कोटीत	
२०१६-१७	६९४	१५७४३१	९२३	४१५.३५	१६	९०७	९०६	४०१.८७	००	००.००	१३.४८
२०१७-१८	५४८	१२७२६३	६९५	३१२.७५	१९	६६६	६६३	२९४.००	००	००.००	१८.५५
२०१८-१९	६६२	१५६२१०	९३६	४२१.२०	२३	९१४	९२८	३९८.३१	००	००.००	२२.८९
२०१९-२०	६८८	१७५५४९	१०१५	४५६.७५	३३	९८२	९८२	४४१.०४	१	१३.४४८	१५.५७
२०२०-२१	शैक्षणिक वर्ष सन २०२०-२१ व सन २०२१-२२ मध्ये ही योजना कोव्हीड -१९ च्या पार्श्वभूमीवर दि.०२.११.२०२० अल्पसंख्यांक विकास विभाग, मंत्रालय, मुंबई यांच्या पत्रान्वये राबविण्यात आले नाही.										
२०२१-२२											
२०२२-२३	४६५	१६९७७८	कार्यवाही सुरु आहे.								

संपर्क :-

१. शिक्षणाधिकारी (योजना) जिल्हा परिषद
२. संबंधित शाळांचे मुख्याध्यापक

### योजनेच्या ऑनलाईन प्रक्रियेचा ओघ तक्ता (Flow Chart)





अल्पसंख्याक कार्यमंत्रालय, केंद्र शासन, नवी दिल्ली  
 अल्पसंख्याक विकास विभाग, महाराष्ट्र शासन, मुंबई  
 शिक्षण संचालनालय (योजना), महाराष्ट्र राज्य, पुणे.

**Principal Consultant, CSCe-Governance Service India Ltd. New Delhi 10003**

**प्रस्तावना :-**

उपरोक्त शासननिर्णयान्वये राज्यातील ०९ जिल्ह्यातील ०८ गट व ०६ शहरांचा समावेश केला आहे. सदर योजनेच्या प्रभावी अंमलबजावणीसाठी संचालक, अल्पसंख्याक व प्रौढ शिक्षण संचालनालय, पुणे यांनी प्रधान सल्लागार, CSC e- Governance Service India Ltd. नवी दिल्ली (CSC-SPV) यांच्या मदतीने **Standard Operating Procedure (SOP)** तयार करावी. या (SOP) मध्ये अर्हताप्राप्त अल्पसंख्याक विद्यार्थ्यांची निवड करण्याची कार्यपध्दती, संबंधित ०९ जिल्ह्यातील ०८ गट व ०६ शहरातील अर्हताप्राप्त अल्पसंख्याक विद्यार्थ्यांचा तपशील, केंद्रीय Basic Computer Concepts (BCC) अभ्यासक्रमाचे माध्यम, प्रशिक्षण कार्यपध्दती, Online परीक्षेची कार्यपध्दती, प्रमाणपत्र प्रदान करण्याची कार्यपध्दती, संगणक प्रशिक्षणाचे वेळापत्रक, प्रशिक्षणाचे मूल्यमापन, प्रशिक्षण पूर्ण झाल्यानंतरची कार्यपध्दती, केंद्र + राज्य अनुदान वितरणाचे टप्पे, उपयोगिता प्रमाणपत्र, लवाद इ. बाबींवर अंमलबजावणी करण्यात येते.

**उद्दिष्टे :-**

१. अल्पसंख्याक विद्यार्थ्यांना संगणकाचे ज्ञान देणे.
२. संगणक साक्षरता निर्माण करणे.
३. संगणक ज्ञानावर आधारित कौशल्य विकसित करणे.
४. आर्थिक, सामाजिक व सरकारी सेवा प्राप्त होण्यासाठी उपयुक्त संगणकीय कौशल्य प्राप्त करून देणे.
५. माहिती तंत्रज्ञान प्राप्त करून घेणेकामी इंटरनेटचे ज्ञान प्राप्त करून देणे.
६. तीस तासांच्या कालावधीकरिता इंटरनेट सुविधा मोफत उपलब्ध करून देणे.

**लाभार्थी :-** मान्यता प्राप्त मदरसा व अल्पसंख्याक शाळांमधील संगणक प्रशिक्षणापासून वंचित राहिलेले इयत्ता ६वी ते १०वी मध्ये शिक्षण घेणारे अल्पसंख्याक समाजातील विद्यार्थी.

**अर्थसहाय्य :-** सायबर ग्राम योजनेच्या अंमलबजावणीसाठी केंद्र + राज्य हिस्सा ६०:४० असा आहे. प्रति विद्यार्थी अंदाजे रु. १,५५५/- च्या मर्यादित सन २०१७-१८ या वर्षासाठी २८,००० अल्पसंख्याक विद्यार्थ्यांना संगणक प्रशिक्षण देण्यात येणार आहे.

**पात्रता व अटी :-** मान्यता प्राप्त मदरसा/शाळांतील संगणक प्रशिक्षणापासून वंचित असणारे इयत्ता ६वी ते १०वी चे विद्यार्थी.

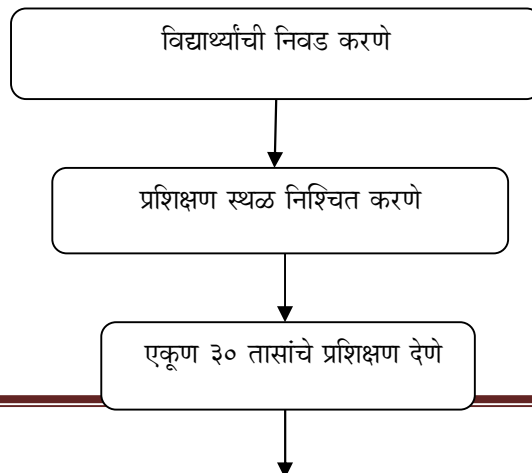
योजना राबविण्यात येणारे क्षेत्र :-

अ.क्र.	जिल्हा	गट
१	बुलढाणा	चिखली, शेगाव, खामगाव, बुलढाणा
२	वाशिम	मंगरुळपीर व कारंजा
३	हिंगोली	हिंगोली
४	यवतमाळ	नेर
५	परभणी	परभणी
६	जालना	जालना
७	लातूर	लातूर, उदगीर
८	बीड	परळू
९	जळगांव	चोपडा

संपर्क :-

३. Principal Consultant, CSCe-Governance Service India Ltd. New Delhi 10003
४. शिक्षणाधिकारी (योजना) संबंधित जिल्हा परिषद
५. संबंधित शाळांचे मुख्याध्यापक

योजनेच्या ऑनलाईन प्रक्रियेचा ओघ तक्ता (Flow Chart)





परीक्षा घेणे

पात्र विद्यार्थ्यांस प्रमाणपत्र  
देणे

शालेय शिक्षण संचालक कार्यालय, महाराष्ट्र राज्य मुंबई

शिक्षण संचालक (योजना), महाराष्ट्र राज्य, पुणे-१

**१२) प्राथमिक शाळेतील पुस्तकपेढी योजना (योजनेतर योजना) लेखाशिर्ष - २२०२३६७३**  
**१३) माध्यमिक पुस्तकपेढी योजना-**

१	वरील योजना १ चे उद्दीष्ट, व्याप्ती, पार्श्वभूमी  वरील योजना २ चे उद्दीष्ट, व्याप्ती, पार्श्वभूमी  प्राथमिक पुस्तक पेढी योजनेचा उद्देश :- माध्यमिक पुस्तकपेढी योजनेचा उद्देश:-	<p>डोंगराळ, ग्रामीण, आदिवासी जाती व जमाती व दारिद्रय रेषेखालील विद्यार्थ्यांना इयत्ता १ ली ते ४ थी मधील मुला/मुलींना मोफत पाठ्यपुस्तके पुरविली जातात. शासन निर्णयानुसार प्राथमिक शाळेतील अनुसूचित जाती व अनुसूचित जमातीच्या इयत्ता १ ली ते ४ थी मधील मुलांना मोफत पाठ्यपुस्तके पुरविण्यात येतात. आर्थिक अडचणीमुळे मुलांना पुस्तके घेणे शक्य होत नाही, म्हणून पालकाने आपल्या पाल्यांना शाळेत न पाठवता घरी ठेवल्यामुळे, गळतीचे प्रमाण वाढते. ते प्रमाण कमी व्हावे हा या योजनेचा मुख्य हेतु आहे. या योजनेचा लाभ इयत्ता १ ली ते ४ थी च्या सर्व विद्यार्थ्यांना (इंग्रजी माध्यमाच्या शाळा वगळून) दिला जातो. राज्यामधील सर्वच विद्यार्थ्यांना या योजनेचा फायदा होतो. मान्यता प्राप्त अनुदानित शाळेतील इयत्ता १ ली ते ७ वी च्या सर्व विद्यार्थ्यांना सन २००४-०५ पासून मोफत पाठ्यपुस्तके देण्यात आली आहेत. सदर योजनेची व्याप्ती राज्यभर आहे.</p> <p>जिल्हा परिषदा, महानगरपालिका आणि मान्यताप्राप्त व अनुदानित माध्यमिक शाळांतील अनुदानित जाती/जमाती, विमुक्त जाती, भटक्या जमाती, समाजातील इतर दुर्बल घटक वर्गातील विद्यार्थ्यांना क्रमिक पुस्तकांचे संच कर्जाऊ देण्याची व्यवस्था शाळांमध्ये स्थापन होणाऱ्या/झालेल्या पुस्तक पेढीद्वारे करण्यात येते. या योजनेची शैक्षणिक वर्ष संपताच दिलेले पुस्तकसंच विद्यार्थ्यांनी परत करावयाचे असतात. प्रत्येक तीन वर्षांनी पेढीतील पुस्तकसंच बदलण्याची तरतूद या योजनेमध्ये आहे. लाभार्थ्यांची संख्या एकूण पटसंख्येच्या २५ टक्के एवढी मर्यादित आहे. तसेच सन २०१८-१९ मध्ये शासनाकडून तरतूद प्राप्त न झाल्यामुळे, सन २०१८-१९ मध्ये इयत्ता ९ वी व १० वी च्या पात्र लाभार्थ्यांना राज्यात पाठ्यपुस्तके पुरविण्यासाठी सर्व शिक्षणाधिकारी (माध्यमिक/योजना) जिल्हा परिषद यांचेकडून संचालनालयास प्राप्त झालेली मागणी बालभारतीकडे नोंदविण्यात आली नाही. त्यामुळे सन २०१८-१९ मध्ये बालभारतीस देय ठरणारी रक्कम निरंक असल्याने, लागणारी तरतूद नाममात्र १ हजार यावर्षाच्या खर्चामध्ये दर्शविण्यात आली आहे.</p> <p><b>स्थानिक स्वराज्य संस्थांच्या शाळांमधून अनुसूचित जाती / अनसूचित जमाती / विमुक्तजाती / भटक्या जमाती तसेच आर्थिकदृष्ट्या कमकुवत घटकातील विद्यार्थ्यांना पुस्तके उपलब्ध करून दिली जातात.</b></p> <p><b>समाजातील आर्थिक व दुर्बल घटकातील मुलांना पुस्तके पुरविणे.</b></p>
२	योजनेची कार्यपध्दती, कार्यान्वित यंत्रणा, लाभार्थी निवडण्याची पध्दती.	<p>स्थानिक स्वराज्य संस्थांच्या शाळांमधून अनुसूचित जाती / अनसूचित जमाती / विमुक्तजाती / भटक्या जमाती तसेच आर्थिकदृष्ट्या कमकुवत घटकातील विद्यार्थ्यांना पुस्तके उपलब्ध करून दिली जातात.</p> <p>निकष:-१. इयत्ता १ ली ते ७ वी मधील मुले/मुली असावेत. २. इंग्रजी माध्यमाच्या शाळांना देय नाही. ३. इयत्ता १ ली ते ७ वी पर्यंतच्या लाभार्थी मुले/ मुलींचे आधार कार्ड.</p>

३	<p>योजनेची माहिती मिळविणे करिता संपर्क :-</p> <p>१) शिक्षणाधिकारी (प्राथमिक/माध्यमिक/योजना) जिल्हा परिषद.</p> <p>२) शिक्षणनिरीक्षक (पश्चिम, उत्तर, दक्षिण)</p> <p>३) संबंधित शाळांचे मुख्याध्यापक.</p> <p>इ.१ ली ते ८ वी च्या विद्यार्थ्यांना समग्र शिक्षा या योजनेअंतर्गत मोफत पाठ्यपुस्तके वितरीत करण्यात येतात. त्यामुळे या लेखाशिर्षाखाली स्वतंत्र अनुदान वितरीत करण्यात येत नाही. तसेच इ.९ वी व १० वी च्या विद्यार्थ्यांचे प्रस्ताव प्राप्त नाही.</p>
---	--

**शालेय शिक्षण व क्रिडा विभाग मंत्रालय, महाराष्ट्र राज्य मुंबई**  
**शिक्षण संचालक (योजना), महाराष्ट्र राज्य, पुणे-१**

<p><b>१४) राज्यातील शैक्षणिकदृष्ट्या मागासलेल्या १०३ विकास गटांतील जिल्हा परिषदांच्या प्राथमिक शाळांमधील इयत्ता १ ली ते ४ थी मधील विद्यार्थ्यांना मोफत पाठ्यपुस्तके (योजनेतर योजना) लेखाशिर्ष -22023365</b></p> <p><b>१५) जिल्हा परिषदांच्या प्राथमिक शाळांतील अनुसूचित जाती, अनुसूचित जमातींच्या विद्यार्थ्यांना विशेष सुविधा (मोफत गणवेश व लेखन साहित्य पुरवठा) (योजनेतर योजना) लेखाशिर्ष -22023664</b></p> <p><b>१६) राज्यातील शैक्षणिकदृष्ट्या मागासलेल्या १२० विकास गटांतील जिल्हा परिषदांच्या प्राथमिक शाळांमधील इयत्ता १ ली ते ४ थी पर्यंतच्या विद्यार्थ्यांना मोफत गणवेश व लेखन साहित्य पुरवठा करणे (योजनेतर योजना) लेखाशिर्ष -</b></p>	
१	<p>वरील योजना १ चे उद्दीष्ट, व्याप्ती, पार्श्वभूमी</p> <p>राज्यातील स्त्री साक्षरतेचे प्रमाण राष्ट्रीय स्त्री साक्षरतेच्या सरासरी पेक्षा, साक्षरतेचे प्रमाणेकमी असलेल्या राज्यातील १०३ विकास गटांत सदर योजना सन १९९६-९७ पासून राबविण्यात येते. या योजनेअंतर्गत जिल्हा नियोजन समित्यांनी उपलब्ध करून दिलेल्या नियतव्ययाच्या आधारे शासनाकडून उपलब्ध होणाऱ्या तरतुदींमधून जिल्हा परिषदांच्या प्राथमिक शाळांमधील इयत्ता १ ली ते ४ थी मधील सर्व विद्यार्थ्यांना मोफत पाठ्यपुस्तकांचा लाभ देण्यात येतो. इयत्ता १ ली ते ४ थी मधील सर्वच मुलांना (इंग्रजी माध्यमाच्या शाळा वगळून) या योजनेचा लाभ दिला जातो. या योजनेमुळे विद्यार्थ्यांच्या गळतीचे प्रमाण खुपच कमी झाले आहे. राज्यातील स्त्री साक्षरतेचे प्रमाण राष्ट्रीय स्त्री साक्षरतेच्या प्रमाणापेक्षा कमी असलेल्या जिल्हांतील तालुके यामध्ये सदर योजनेची अंमलबाजवणी केली जाते.</p> <p>वरील योजना २ चे उद्दीष्ट, व्याप्ती, पार्श्वभूमी</p> <p>इयत्ता १ ली ते ४ थीमधील मागासवर्गीय विद्यार्थ्यांची गळती रोखून उपस्थिती वाढविण्यासाठी शासनाने दिनांक २० जून १९७९ पासून सदर योजना सुरु केली आहे. प्राथमिक शाळांत अनुसूचित जाती, अनुसूचित जमाती भटक्या जमाती व विमुक्त जमातींच्या मुलांची, विशेषतः त्यांच्यापैकी मुलींची पटसंख्या व उपस्थिती फारच कमी आणि असमाधानाकारक असते. अनुसूचित जाती, अनुसूचित जमातींचे गळतीचे प्रमाण तुलनात्मक रित्या पाहता फार असल्याने परिणामतः माध्यमिक शिक्षण स्तरावर त्यांची गळती वाढते, म्हणून प्राथमिक शाळांतील या अनुसूचित जाती, जमातींच्या मुलांच्या पटसंख्या वाढविण्यासाठी उपायायोजना आवश्यक आहे. त्यासाठी प्राथमिक शाळांत इयत्ता १ ली ते ४ थी मध्ये शिक्षण घेत असलेल्या अनुसूचित जाती/ अनुसूचित जमाती, भटक्या जमाती व विमुक्त जमातींच्या दारिद्रय रेषेखालील विद्यार्थ्यांना / मुलांना गणवेशाचे संच आणि लेखनसाहित्य मोफत पुरविण्यात येते. या योजनेमध्ये प्रतिवर्षी उपलब्ध होणाऱ्या अनुदानातून लाभार्थी विद्यार्थ्यांना प्रत्येकी गणवेशाचा एक संच लेखन साहित्य देण्यात येते. ८० टक्के रकमेचे गणवेश व २० टक्के रकमेचे लेखन साहित्य अशी त्यांची विभागणी आहे. राज्यातील जिल्हा परिषद प्राथमिक शाळांतील अनुसूचित जाती, अनुसूचित जमाती, भटक्या व विमुक्त जमातींच्या इयत्ता १ली ते ४थी तील विद्यार्थ्यांना सदर योजनेचा लाभ मिळतो.</p>

	<p>वरील योजना ३ चे उद्दीष्ट, व्याप्ती, पार्श्वभूमी</p>	<p>१०३ विकासगट योजने अंतर्गतइयत्ता १ ली ते ४ थी मधील विद्यार्थ्यांची गळती रोखुन उपस्थिती वाढविण्यासाठी शासनाने सन १९९६-९७ पासून सदर योजना सुरु केली आहे. या योजने अंतर्गत जिल्हा नियोजन समित्यांनी उपलब्ध करून दिलेल्या नियत व्ययाच्या आधारे शासनाकडून उपलब्ध होणाऱ्या तरतुदीतून ८० टक्के गणवेश व २० टक्के रकमेचे लेखन -साहित्य जिल्हा परिषद स्तरावर खरेदी करण्यात येते. प्रति लाभार्थी दोन गणवेश व २० टक्के रकमेचे लेखन साहित्य असे लाभाचे स्वरूप होते. तथापि, शासनाने २००४ या सालापासून या योजनेमध्ये अंशतः बदल केला असून प्रतिलाभार्थी एकगणवेश व २० टक्के रकमेचे लेखन साहित्य देण्यात येते. राज्यातील १०३ विकास गटांतील इयत्ता १ली ते ४ थी च्या सर्व विद्यार्थ्यांना सदर योजनेचा लाभ मिळतो.</p>
२	<p>योजनेची कार्यपध्दती, कार्यान्वित यंत्रणा, लाभार्थी निवडण्याची पध्दती.</p>	<p>योजनेनुसार संबंधित जिल्हा परिषदांचे शिक्षणाधिकारी (प्राथमिक) हे संचालनालयाने दिलेल्या वेळापत्रकानुसार पाठयपुस्तक मंडळाकडून पुस्तकांचे संच प्राप्तकरून शाळांना वितरित करतात. शाळांच्या मुख्याध्यापकां मार्फत सदर संच शैक्षणिक वर्षाच्या सुरुवातीला विद्यार्थ्यांना वितरित केले जातात.</p> <p><b>निकष:-</b> इयत्ता १ ली ते ४ थी मध्ये शिक्षण घेत असणारे मुले/मुली असाव्यात.२ इंग्रजी माध्यमाच्या शाळांना सदर योजना लागू नाही.३.इयत्ता १ ली ते ४ थी मधील लाभार्थी मुले/मुली यांचे आधार कार्ड असावे.</p> <p>१) इयत्ता १ ली ते ४ थीमधील पर्यंतच्या पात्र विद्यार्थ्यांच्या पालकाने प्रस्ताव ३ प्रतीत संबंधित मुख्याध्यापका मार्फत मुला/मुलीं करिता अनुक्रमे शिक्षणाधिकारी (प्राथमिक) योजना जिल्हा परिषद यांचेकडे सादर करावे.</p> <p><b>निकष:-</b> १) इयत्ता १ ली ते ४ थीमधील पर्यंतच्या पात्र विद्यार्थ्यांच्या पालकाने प्रस्ताव ३ प्रतीत संबंधित मुख्याध्यापका मार्फत मुला/मुलीं करिता अनुक्रमे शिक्षणाधिकारी (प्राथमिक) योजना जिल्हा परिषद यांचेकडे सादर करावे. २.इयत्ता १ ली ते ४ मध्ये शिकत असणारे मुले/मुली असाव्यात.३.अनुसूचित जमाती,भटक्या व विमुक्त जमातीच्या मुले/मुलीं असाव्यात.४.इयत्ता १ ली ते ४ थीच्या लाभार्थींचे आधार कार्ड असणे आवश्यक आहे.</p>
३	<p>योजनेची माहिती मिळविणे करितासंपर्क :-</p> <p>१) शिक्षणाधिकारी (प्राथमिक/माध्यमिक/योजना) जिल्हा परिषद.</p> <p>२) शिक्षणनिरीक्षक (पश्चिम, उत्तर, दक्षिण)</p> <p>३) संबंधित शाळांचे मुख्याध्यापक.</p> <p><b>समग्र शिक्षा या योजनेअंतर्गत इ.१ ली ते ८ वी चे निकष पात्र विद्यार्थ्यांना मोफत गणवेश वाटप करण्यात येते.या लेखाशिर्षा अंतर्गत मंजूर अनुदान शासन स्तरावरून समग्र शिक्षा योजने कडे वर्ग करण्यात येते.</b></p>	

**शालेय शिक्षण व क्रिडा विभाग मंत्रालय, महाराष्ट्र राज्य मुंबई**  
**शिक्षण संचालक (योजना), महाराष्ट्र राज्य, पुणे-१**

**१७. इयत्ता १ ली ते ४ थी मधील प्राथमिक शाळेत शिक्षणाच्या मुलींना उपस्थिती भत्ता (योजनेतर योजना)**  
**लेखाशिर्ष - 2202 3655**

१	योजनेची उद्दीष्ट, व्याप्ती, पार्श्वभूमी	प्राथमिक शाळेत जाणाऱ्या मुलींच्या गळतीचे प्रमाणकमीकरण्यासाठी व शाळेत उपस्थितीचे प्रमाण वाढविण्यासाठी इयत्ता १ ली ते ४ थी मधील शाळेत जाणाऱ्या आदिवासी उपयोजना क्षेत्रातील दारिद्रय रेषेखालील सर्व मुली व आदिवासी उपयोजना क्षेत्राव्यतिरिक्त राज्यातील अन्य भागातील अनुसूचित जाती/जमातींच्या दारिद्रय रेषेखालील मुलींना शाळेत नियमित उपस्थित राहण्यासाठी प्रतिदिनी प्रत्येक मुली मागे एक रुपया या दराने मुलींच्या पालकांना उपस्थिती भत्ता वार्षिक रुपये २२० कमाल मर्यादेच्या अधीन राहून दिला जातो. राज्यातील सर्व जिल्हे, तसेच जिल्हातील सर्व तालुके यामध्ये सदर योजनेची अंमलबजावणी केली जाते. राज्यातील सर्व जिल्हे, तसेच जिल्हातील सर्व तालुके यामध्य सदर योजनेची अंमलबजावणी केली जाते.		
२	योजनेची कार्यपध्दती, कार्यान्वित यंत्रणा, लाभार्थी निवडण्याची पध्दती.	सदर योजनेची अंमलबजावणी योग्य रीतीने होण्याकरिता विशिष्ट अटीची पूर्तता होणे आवश्यक आहे. त्यानुसार दर दिवशी एक रुपया याप्रमाणे एकूण वर्षाच्या ७५ टक्के हजेरी असणाऱ्या मुलींना एकूण रुपये २२० उपस्थिती भत्ता लाभ मिळतो. निकष:-१.इयत्ता १ ली ते ४थी मध्ये शिक्षण घेणाऱ्यांना मुलींना सदर सवलत लागू आहे.२.आदिवासी भागातील दारिद्र्यरेषेखालील मुलींना लागू.३.आदिवासी भागाव्यतिरिक्त राज्यातील अन्य भागातील अनुसूचित जाती/जमातीच्या मुली असाव्यात.४.इयत्ता १ ली ते ४थी मधील लाभार्थी मुलींचे आधार कार्ड असावे.५.दर दिवशी एक रुपया याप्रमाणे एकूण वर्षाच्या ७५ टक्के हजेरी असणाऱ्या मुलींना एकूण रुपये २२० उपस्थिती भत्ता लाभ मिळतो.		
३	योजनेबाबत सांख्यिकी माहिती ( ३ वर्षांचा प्रत्यक्ष खर्च, लाभार्थी संख्या,इ.)	वर्ष	लाभार्थी संख्या	योजनेवरील खर्च (रुपये हजारान्त)
		२०२०-२०२१	०	०
		२०२१-२०२२	०	०
		२०२२-२०२३	०	०
४	योजनेची माहिती मिळविणे करिता संपर्क :- १) शिक्षणाधिकारी (प्राथमिक/माध्यमिक/योजना) जिल्हा परिषद. २) शिक्षणनिरीक्षक (पश्चिम, उत्तर, दक्षिण) ३) संबंधित शाळांचे मुख्याध्यापक.			

**शालेय शिक्षण व क्रिडा विभाग मंत्रालय, महाराष्ट्र राज्य मुंबई**  
**शिक्षण संचालक (योजना), महाराष्ट्र राज्य, पुणे-१**

**१८. जिल्हा बालभवन योजना (योजनेतर योजना) लेखाशिर्ष - २२०२ १३३१**

१	योजनेची उद्दीष्ट, व्याप्ती, पार्श्वभूमी	६ ते १४ वयो गटातील सर्व धर्मातील, जातीतील, वर्गातील मुलांना एकत्र आणून त्यांच्यात सौहार्दाची भावना निर्माण करणे, तसेच या मुलांच्या अंगातील सुप्तगुणांना वाव मिळण्यासाठी संधी उपलब्ध करून देणे. शासनाने १९७४-७५ सालापासून जिल्हा बालभवन योजना सुरु केली आहे. सदर योजना स्थानिक खाजगी संस्थेकडून राबविण्यात येते. ६ ते १४ वयोगटातील सर्व धर्मातील, जातीतील, वर्गातील मुलांना एकत्र आणून त्यांच्यात सौहार्दाची भावना निर्माण करणे, तसेच या वर्गातील मुलांच्या अंगातील सुप्तगुणांना वाव मिळण्यासाठी संधी उपलब्ध करून देणे, वेगवेगळ्या खेळांतून सुप्तगुणांना वाव देणे तसेच मुलांमध्ये सांघिक भावना, खेळाडू वृत्ती निर्माण करण्यात व व्यक्तिमत्त्वाचा विकास साधण्यात प्रयत्न करणे इत्यादी प्रकाराचे शिक्षण बालभवनातून दिले जाते.																
२	योजनेची कार्यपध्दती, कार्यान्वित यंत्रणा, लाभार्थी निवडण्याची पध्दती.	६ ते १४ वयोगटातील मुलांची विचार क्षमता विकसित करणे व कौशल्य, आत्मविश्वास,व्यक्तिमत्व इत्यादी विविध बाबींना स्पर्श करणाऱ्या या कार्यक्रमात सहभागी होण्याची संधी या बालभवनाद्वारे मुलांना देण्यात येते. तसेच बालभवनातील या मुलांना कार्यानुभव, चित्रकला, संगीत, गोष्टी सांगणे इत्यादी विषयांचे शिक्षण दिले जाते. सबब लहान मुलांची विचारक्षमता वाढावी हे उद्दिष्ट बयाच अधी बालभवनाद्वारे साध्य झालेले आहे. निकष:- १.वय वर्ष ६ ते १४ वयोगटातील मुले/मुली असणे आवश्यक आहे.२.कोणत्याही जाती धर्मातील व वर्गातील मुले/मुली असणे आवश्यक आहे.३.सदर लाभार्थ्यांचे आधार कार्ड असणे आवश्यक आहे.																
३	योजनेबाबत सांख्यिकी माहिती ( ३ वर्षांचा प्रत्यक्ष खर्च, लाभार्थी संख्या,इ.)	<table border="1" style="width: 100%; text-align: center;"> <thead> <tr> <th>वर्ष</th> <th>बालभवनांची संख्या</th> <th>विद्यार्थी संख्या</th> <th>योजनेवरील खर्च (रुपये हजारान्त)</th> </tr> </thead> <tbody> <tr> <td>२०२०-२०२१</td> <td>६९</td> <td>३,२८७</td> <td>०</td> </tr> <tr> <td>२०२१-२०२२</td> <td>६७</td> <td>३,१७०</td> <td>३३५</td> </tr> <tr> <td>२०२२-२०२३</td> <td>६७</td> <td>३,१७०</td> <td>३३५</td> </tr> </tbody> </table>	वर्ष	बालभवनांची संख्या	विद्यार्थी संख्या	योजनेवरील खर्च (रुपये हजारान्त)	२०२०-२०२१	६९	३,२८७	०	२०२१-२०२२	६७	३,१७०	३३५	२०२२-२०२३	६७	३,१७०	३३५
वर्ष	बालभवनांची संख्या	विद्यार्थी संख्या	योजनेवरील खर्च (रुपये हजारान्त)															
२०२०-२०२१	६९	३,२८७	०															
२०२१-२०२२	६७	३,१७०	३३५															
२०२२-२०२३	६७	३,१७०	३३५															
४	योजनेची माहिती मिळविणे करितासंपर्क :- १) शिक्षणाधिकारी (प्राथमिक/माध्यमिक/योजना) जिल्हा परिषद. २) शिक्षणनिरीक्षक (पश्चिम, उत्तर, दक्षिण) ३) संबंधित शाळांचे मुख्याध्यापक.																	

**शालेयशिक्षण व क्रिडा विभाग मंत्रालय, महाराष्ट्र राज्य मुंबई**  
**शिक्षण संचालक (योजना), महाराष्ट्र राज्य, पुणे-१**

**१९) माजी सैनिकांच्या मुलांना शैक्षणिक सवलती (योजनेतर योजना) लेखाशिर्ष- २२०२१५०९**  
**२०) स्वातंत्र्य सैनिकांच्या मुलांना शैक्षणिक सवलती (योजनेतर योजना) लेखाशिर्ष-२२०२१३९४**

१	<p>वरील योजना १ चे उद्दीष्ट, व्याप्ती, पार्श्वभूमी</p> <p>वरील योजना २ चे उद्दीष्ट, व्याप्ती, पार्श्वभूमी</p>	<p>शासन निर्णय क्रमांक एनडीएफ/१०७२/२४८७-एस, दि.१०/११/७२ अन्वये सैनिकांच्या मुलांना / मुलींना/पत्नींना /विधवांना शैक्षणिक सवलती प्राथमिक/माध्यमिक कनिष्ठ महाविद्यालयातील व इतर सर्व स्तरावर देण्याबाबतची सुधारित योजना सुरु करण्यात आली. त्यानंतर या योजनेची व्याप्ती वाढवून माजी सैनिकांच्या मुलांना/ मुलींना/पत्नींना/विधवांना नात्यांनी महाराष्ट्र राज्याचे अधिवास प्रमाणपत्र दाखल केल्यास अथवा महाराष्ट्रात भरती झालेल्या मेजर वा नौदल आणि वायुदलातील तत्समदर्जाच्या हुद्यापर्यंत वा हुद्यापेक्षा कमी हुद्यावरून निवृत्त झालेल्या माजी सैनिकांच्या मुलांना / मुलींना /पत्नींना/ विधवांना शैक्षणिक सवलती देण्याची योजना शासन निर्णय क्रमांक एनडीएफ/ १०७९/ २२२९२०/ (५३७)साशी -५ दि १४/१/८५ च्या वर्षापासून कार्यान्वित करण्यात आली. शासन निर्णय क्रमांक एनडीएफ / १०९४/ (१६६८/९४) साशी-५ दि १३/९/९४ अन्वये सन ९४-९५ पासून शिष्यवृत्ती व पुस्तक अनुदानाच्या दरात वाढ केली आहे.</p> <p>स्वातंत्र्यपूर्व काळात भारताच्या स्वातंत्र्यासाठी ज्यांनी कारावास भोगला अशा स्वातंत्र्य सैनिकांचे पत्नींना, मुलांना, नातवंडाना (हयात नसलेल्या मुलांच्या मुलांना) ही शुल्क माफीची सवलत योजना शासनाने शासन निर्णय क्रमांक एमआयएम/१४६५-एफ, दिनांक २३ नोव्हेंबर १९६५ पासून अमलात आणली. तसेच शिक्षण व सेवायोजन विभाग शासन निर्णयक्र. एफएफई- १०८८ (५४३/८४) साशि ५ दि.३१ डिसेंबर १९९० अन्वये गोवा मुक्ती संग्रामात भाग घेतलेल्या महाराष्ट्रातील स्वातंत्र्य सैनिकांच्या पाल्यांनाही शुल्कमाफी सवलत दिली जाते. या सवलती शैक्षणिक क्षेत्रातील प्राथमिक, माध्यमिक, उच्च माध्यमिक अशा सर्व स्तरावर दिल्या जातात. शासनाने शासन निर्णयक्र. एनडीएफ - १०९४/(१६६८/९४)/साशि ५, दि. १३ सप्टेंबर १९९४ अन्वये शिष्यवृत्तीच्या व पुस्तक अनुदानाच्या दरात वाढ केली आहे.</p>									
२	<p>योजनेची कार्यपध्दती, कार्यान्वित यंत्रणा, लाभार्थी निवडण्याची पध्दती.</p>	<p>शाळेत प्रवेश घेतल्यानंतर १ महिन्याच्या आत सवलतीबाबत अर्ज शाळेमार्फत शिक्षणाधिकारी (योजना) यांना सादरकरणे आवश्यक आहे. शिक्षणाधिकारी (योजना) यांचेकडून आवश्यक असणाऱ्या तरतूदीची मागणी शिक्षण संचालक (योजना) यांचेकडे करण्यात येते. शिक्षणाधिकारी (योजना) यांचे मागणीनुसार आवश्यक तरतूद संगणक प्रणालीवर शिक्षण संचालक (योजना) यांचे मार्फत वितरित करण्यात येते.</p> <table border="1" style="width: 100%; margin-top: 10px;"> <thead> <tr> <th></th> <th>पुस्तकासाठी</th> <th>गणवेशासाठी</th> </tr> </thead> <tbody> <tr> <td>इ.१ ते ८ वी</td> <td>२०</td> <td>५०</td> </tr> <tr> <td>इ.८ ते ९ वी</td> <td>६०</td> <td>१००</td> </tr> </tbody> </table>		पुस्तकासाठी	गणवेशासाठी	इ.१ ते ८ वी	२०	५०	इ.८ ते ९ वी	६०	१००
	पुस्तकासाठी	गणवेशासाठी									
इ.१ ते ८ वी	२०	५०									
इ.८ ते ९ वी	६०	१००									

		डीप्लोमा कोर्स	५००	१००	
		पदवी	१००	१५०	
		पदवीत्तोर	२००	२००	
३	<b>योजनेचा उद्देश</b>	<p>१) राष्ट्रीय संरक्षणासाठी ज्या जवानांनी लष्करी सेवा केली आहे किंवा करित आहे अशा सैनिकांच्या पाल्यांना शैक्षणिक प्रगती करता यावी यासाठी ही योजना राबविण्यात येते.</p> <p>२) स्वातंत्र्यपूर्व काळात भारताच्या स्वातंत्र्या साठी ज्यांनी कारावास भोगला, अशा स्वातंत्र्य सैनिकांच्या पत्नींना/मुलांना/नातवंडना (हयात नसलेल्या मुलांच्या मुलांना) ही शुल्क माफीची सवलत दिली जाते.</p>			
४	अंमलबजावणी यंत्रणा	शिक्षणाधिकारी(योजना) जिल्हा परिषद			
५	योजनेची माहिती मिळणेकरीता संपर्क:-	<p>१) शिक्षणाधिकारी (प्राथमिक, माध्यमिक, योजना)</p> <p>२) शिक्षणनिरिक्षक, बृहन्मुंबई(उत्तर, पश्चिम, दक्षिण)</p> <p>३) संबंधित शाळेचे मुख्याध्यापक</p>			

शालेय शिक्षण व क्रिडा विभाग मंत्रालय, महाराष्ट्र राज्य मुंबई  
शिक्षण संचालक (योजना), महाराष्ट्र राज्य, पुणे-१

**२१) प्राथमिक शिक्षकांच्या मुलांना विहित आर्थिक दराने मदत देणे.लेखाशिर्ष-(२२०२१४२९)  
२२) राज्यातील अनुदानित माध्यमिक/उच्च माध्यमिक शिक्षक व शिक्षकेतर कर्मचाऱ्यांच्या पाल्यांना शिक्षणाच्या सर्व स्तरावर (इ.१ ली ते पदव्युत्तर स्तर)विहित दराने शैक्षणिक अर्थसहाय्य लेखाशिर्ष- २२०२२९२६**

<p>१</p> <p>वरील योजना १ चे उद्दीष्ट, व्याप्ती, पार्श्वभूमी</p> <p>वरील योजना २ चे उद्दीष्ट, व्याप्ती, पार्श्वभूमी</p>	<p>राज्यातील शासनाच्या खाजगी संस्था,स्थानिक स्वराज्य संस्था यामधील प्राथमिक शिक्षकांच्या मुलांना, मुलींना फी माफीची सवलत शासन निर्णय क्रमांक पीआरई/७०६७/एफ , दि.१८ जून १९६८ अन्वये देण्यात येते. शासन निर्णय ,क्रमांक पीआरई/७०८१/१५५५४७/(१२११) जीइन-५ ,दिनांक २५ मार्च १९८१ पासून माध्यमिक शाळांना जोडल्या गेलेल्या इयत्ता ५ वी ते ७ वी च्या वर्गांना शिकविणाऱ्या एस.सी.सी./डी.एड अथवा तत्सम परीक्षा उत्तीर्ण झालेल्या शिक्षकांच्या पाल्यांना प्राथमिक पदव्युत्तर स्तरापर्यंत मोफत शिक्षण जाहीर झाले. पूर्वी जी सवलत प्राथमिक शाळेत शिकवत असलेल्या शिक्षकांच्या पाल्यांना होती त्याची व्याप्ती वाढविण्यात आलेली आहे. शासन निर्णय, क्रमांकएफईडी-१०९६ /२१८६ / ९६/ (२७०/९८) माशि-८,दिनांक ३ फेब्रुवारी, १९९९ अनुसार विनाअनुदानित शिक्षण संस्थेतील वैद्यकीय, अभियांत्रिकी व इतर व्यावसायिक अभ्यासक्रमाची पदवी प्राप्त करण्यासाठी (मुक्त जागी) प्रवेश मिळालेल्या तसेच विनाअनुदानित संस्थेतील इतर मान्यताप्राप्त सर्वसाधारण अभ्यासक्रमासाठी प्रमाणित दराने फी आकारली जाते अशा अभ्यासक्रमासाठी प्रवेश घेतलेल्या प्राथमिक शिक्षकांच्या पाल्यांना मोफत शिक्षण देण्याची योजना १९९८-९९या शैक्षणिक वर्षापासून सुरु करण्यात आली होती. तथापि शासन निर्णय क्र. एफईडी /२०२०/प्र.क्र.४५/एसडी-५ दिनांक १६ मार्च, २०२१ अन्वये या योजनेचे स्वरूप बदलण्यात आले आहे. व्यावसायिक अभ्यासक्रमात ही सवलत मान्यता प्राप्त संस्थेतील विद्यार्थ्यांनाच प्रमाणित फी प्रतिपूर्ती अनुज्ञेय आहे. ही सवलत प्राथमिक शिक्षकांच्या कोणत्याही दोन पाल्यांना अनुज्ञेय राहिल.</p> <p>शासन निर्णय शालेय शिक्षण विभाग क्रमांक :- एफ ईडी/१०९५/५४७८२/(१७७९/९५)/साशि-५, दिनांक १९ ऑगस्ट,१९९५ अन्वये १९९५-९६ या शैक्षणिक वर्षापासून राज्यातील अनुदानित अशासकीय माध्यमिक व उच्च माध्यमिक स्तरावरील शाळा व अध्यापक विद्यालयातील शिक्षक/ शिक्षकेतर कर्मचाऱ्यांचे पाल्यांना सर्व स्तरावर मोफत शिक्षण देण्याची योजना कार्यान्वित होती. तथापि शासन निर्णय क्र. एफईडी /२०२०/प्र.क्र.४५/एसडी-५ दिनांक १६ मार्च, २०२१ अन्वये या योजनेचे स्वरूप बदलण्यात आले आहे. व्यावसायिक अभ्यासक्रमात ही सवलत मान्यता प्राप्त संस्थेतील विद्यार्थ्यांनाच प्रमाणित फी प्रतिपूर्ती अनुज्ञेय आहे.</p>	<table border="1"> <thead> <tr> <th>अ.क्र.</th> <th>अभ्यासक्रम</th> <th>दर (रुपये)</th> </tr> </thead> <tbody> <tr> <td>१</td> <td>अभियांत्रिकी, तंत्रशास्त्र, वास्तुशास्त्र</td> <td>४,०००/-</td> </tr> <tr> <td>२</td> <td>औषध निर्माण शास्त्र</td> <td>३,०००/-</td> </tr> <tr> <td>३</td> <td>शासकीय वैद्यकीय महाविद्यालय</td> <td>६,०००/-</td> </tr> <tr> <td>४</td> <td>शासकीय दंत महाविद्यालय</td> <td>४,०००/-</td> </tr> <tr> <td>५</td> <td>शासकीय आयुर्वेद महाविद्यालय</td> <td>३,०००/-</td> </tr> <tr> <td>६</td> <td>खाजगी आयुर्वेद महाविद्यालय</td> <td>३,०००/-</td> </tr> <tr> <td>७</td> <td>होमियोपॅथी महाविद्यालय</td> <td>३,०००/-</td> </tr> <tr> <td>८</td> <td>बी.एड. कॉलेज</td> <td>८,०००/-</td> </tr> </tbody> </table>	अ.क्र.	अभ्यासक्रम	दर (रुपये)	१	अभियांत्रिकी, तंत्रशास्त्र, वास्तुशास्त्र	४,०००/-	२	औषध निर्माण शास्त्र	३,०००/-	३	शासकीय वैद्यकीय महाविद्यालय	६,०००/-	४	शासकीय दंत महाविद्यालय	४,०००/-	५	शासकीय आयुर्वेद महाविद्यालय	३,०००/-	६	खाजगी आयुर्वेद महाविद्यालय	३,०००/-	७	होमियोपॅथी महाविद्यालय	३,०००/-	८	बी.एड. कॉलेज	८,०००/-
अ.क्र.	अभ्यासक्रम	दर (रुपये)																											
१	अभियांत्रिकी, तंत्रशास्त्र, वास्तुशास्त्र	४,०००/-																											
२	औषध निर्माण शास्त्र	३,०००/-																											
३	शासकीय वैद्यकीय महाविद्यालय	६,०००/-																											
४	शासकीय दंत महाविद्यालय	४,०००/-																											
५	शासकीय आयुर्वेद महाविद्यालय	३,०००/-																											
६	खाजगी आयुर्वेद महाविद्यालय	३,०००/-																											
७	होमियोपॅथी महाविद्यालय	३,०००/-																											
८	बी.एड. कॉलेज	८,०००/-																											



२	योजनेची कार्यपध्दती, कार्यान्वित यंत्रणा, लाभार्थी निवडण्याची पध्दती.	शाळेत प्रवेश घेतल्यानंतर १ महिन्याच्या आत सवलतीबाबत अर्ज शाळेमार्फत शिक्षणाधिकारी (योजना) यांचे मार्फत सादर करणे आवश्यक आहे. शिक्षणाधिकारी (योजना) यांचेकडून आवश्यक असणाऱ्या तरतूदीची मागणी शिक्षण संचालक (योजना) यांचेकडे करण्यात येते. शिक्षणाधिकारी ( योजना ) यांचे मागणीनुसार आवश्यक तरतूद संगणक प्रणालीवर शिक्षण संचालक (योजना) यांचे मार्फत वितरित करण्यात येते.			
३	योजनेचा उद्देश	राज्यातील अनुदानित/विनाअनुदानित प्राथमिक/ माध्यमिक/उच्च माध्यमिक तसेच शिक्षणशास्त्र पदविका विद्यालयातील अध्यापकांच्या व अध्यापक विद्यालयातील सर्व स्तरावरील शिक्षक व शिक्षकेतर कर्मचाऱ्यांच्या पाल्यांना पदव्युत्तरस्तरापर्यंत <b>विहित दराने आर्थिक मदत देणे.</b>			
४	अंमलबजावणी यंत्रणा	शिक्षणाधिकारी (योजना) जिल्हा परिषद			
५	योजनेबाबत सांख्यिकी माहिती (मागील ५ वर्षांची मंजूरतरतूद प्रत्यक्ष खर्च, )	वर्ष	मंजूर तरतूद	लाभार्थी	खर्च
		२०१८-१९	१०६४०	२३५४	४७०९
		२०१९-२०	१०४१०	२३५४	२९४९
		२०२०-२१	५०००	०	०
		२०२१-२२	५०००	५२०५	१०४१०
		२०२२-२३	१०४१०	५२०५	१०४१०
६	योजनेची माहिती मिळणेकरीता संपर्क:- १)शिक्षणाधिकारी (प्राथमिक, माध्यमिक ,योजना) २)शिक्षणनिरिक्षक, बृहन्मुंबई (उत्तर, पश्चिम, दक्षिण) ३)संबंधित शाळेचे मुख्याध्यापक				

**शालेय शिक्षण व क्रिडा विभाग मंत्रालय, महाराष्ट्र राज्य मुंबई**  
**शिक्षण संचालक (योजना), महाराष्ट्र राज्य, पुणे-१**

**२३) इयत्ता १० वी पर्यंतचे सर्वांना मोफत शिक्षण लेखाशिर्ष ( २२०२ ३०५६)**  
**२४) इयत्ता ११ वी, १२ वी मध्ये मुलींना मोफत शिक्षण लेखाशिर्ष-( २२०२२५२३)**  
**२५) ज्यांचे किंवा ज्यांच्या पालकांचे वार्षिक उत्पन्न रुपये १००००० पेक्षा अधिक नाही. अशा इ. ११ वी व १२ वी मध्येशिक्षित आहे अशा विद्यार्थ्यांना फ्री माफी (योजनेतर योजना) लेखाशिर्ष-(२२०२ १४७४)**

१	<p><b>वरील योजना १ चे उद्दीष्ट, व्याप्ती, पार्श्वभूमी</b></p>	<p>शालेय शिक्षण विभाग शासन निर्णय क्रमांक एफईडी/१०९६/प्र.क्र.१९७८/९६/साशि-५ दिनांक १३ जून १९९६ अन्वये १९९६-९७ पासून शासनमान्य अनुदानित व विनाअनुदानित शाळांमधील इयत्ता १ ली ते १० वी मध्ये शिक्षण घेणा-या सर्व विद्यार्थ्यांना मोफत शिक्षण योजना लागू करण्यात आली आहे. किमान १५ वर्ष महाराष्ट्रात वास्तव्य असणा-या पालकांच्या पाल्यांना ही सवलत मिळू शकते.. या सवलतीसाठी ७५ टक्के उपस्थिती व चांगली वर्तणुक असणे आवश्यक असून अनुत्तीर्ण होणा-या विद्यार्थ्यांना सदरची सवलतत्या वर्षापुरती रोखण्यात येईल. मात्र तो विद्यार्थी उत्तीर्ण होताच ही सवलत पुढील वर्षात पूर्ववत चालू होत असते.</p>
	<p><b>वरील योजना २ चे उद्दीष्ट, व्याप्ती, पार्श्वभूमी</b></p>	<p>शासन निर्णय शिक्षण व सेवायोजन विभाग क्रमांक एफईडी-१९८३/१५६७२/साशि-५ दिनांक २४ ऑगस्ट १९८३ अन्वये राज्यातील शासनमान्य अनुदानित माध्यमिक शाळांतील मुलींना इयत्ता ५वी ते १०वी पर्यंतचे शिक्षण मोफत करण्याचा निर्णय जाहीर केला. त्यानंतर पुन्हा शासनाने राज्यातील सर्वच मुलींना मोफत शिक्षण देण्याच्या हेतूने ६फेब्रुवारी १९८७ पासून १ली ते १२वी पर्यंतचे शिक्षण सर्वच मुलींना मोफत केलेले आहे.या योजनेचा समावेश १ ली ते १० वी पर्यंत सर्वांना मोफत शिक्षण या योजनेत १९९६-९७ पासून झाला आहे. त्यामुळे सद्यस्थितीत इयत्ता ११वी १२वी या दोन इयत्तातील फक्त मुलींचा समावेश या योजनेत होतो. शैक्षणिक वर्षात किमान आवश्यक उपस्थिती आणि समाधानकारक प्रगती या अटींवर पुढील शैक्षणिक वर्षी ही सवलत चालू राहाते. एखादी विद्यार्थिनी शैक्षणिक वर्षात अनुत्तीर्ण झाल्यास आणि तीने त्याच वर्षात पुन्हा प्रवेश घेतल्यास विद्यार्थिनीला या योजनेचा लाभ मिळू शकत नाही. अनुदानित उच्च माध्यमिक शाळा / कनिष्ठ महाविद्यालये यांच्या वेतनावर १०० टक्के अनुदान शासनाकडून दिले जात असल्याने या योजनेखाली अनुदानित कनिष्ठ महाविद्यालयाना फक्त सत्र शुल्क/प्रवेश शुल्क यांची प्रतिपूर्ती करण्यात येते. आणि विनाअनुदानित कनिष्ठ महाविद्यालयाच्या बाबतीत शैक्षणिक शुल्क, सत्र शुल्क, प्रवेश शुल्क यांची प्रमाणित दराने प्रतिपूर्ती करण्यात येते. या योजनेच्या लाभासाठी कोणत्याही प्रकारच्या उत्पन्नाची अट नाही. त्यामुळे आर्थिक स्तरावरील विद्यार्थिनी आपोआप या योजनेला पात्र ठरतात. कुटुंबातील पहिल्या तीन अपत्यांनाच या योजनेचा लाभ मिळू शकेल.</p>
	<p><b>वरील योजना ३ चे उद्दीष्ट, व्याप्ती, पार्श्वभूमी</b></p>	<p>आर्थिकदृष्ट्या मागास वर्गीय विद्यार्थ्यांना शुल्क सवलत ही योजना सन १९५९ पासून राज्यात राबविली जाते. त्यामध्ये शासननिर्णय समाज कल्याण विभाग क्रईबीसी / १७६३ दि १९/६/१९६४ अन्वये सुधारित नियम आमलांत आले. शासन निर्णय शिक्षण व सेवा योजना विभाग क्रएफईडी /१०८३/ १५१६७२ / साशी ५ दि २४/८/८३ अन्वये राज्यातील शासन मान्य अनुदानित माध्यमिक शाळेतील मुलींना इ १०वी पर्यंतचे( इ. ५वी तेइ. १० वी ) शिक्षण मोफत करण्यात आले व शासन निर्णय शिक्षण व सेवा योजन विभाग एफईडी /१०८४/ २५६८/साशी -५ दि ६/२/१९८७ च्या निर्णयान्व येते. १२वी पर्यंत मुलींना मोफत करण्यांत आले .त्यानंतर</p>

		शासन निर्णय शालेय शिक्षण विभाग क्रएफईडी/ १०९६ प्रक्र/१९७८/९६ साशी ५ दि १३/६/९६ अन्वये इ १ते १०वी पर्यंत सर्वाना शुल्कशिक्षण योजना सुरू करण्यांत आल्याने उपरोक्त योजनेचा लाभ इ ११वी व १२वी मधील विद्यार्थी घेतात आर्थिक दृष्ट्या दुर्बल घटकातील विद्यार्थ्यांना उच्च शिक्षणापासून वंचित राहू नये म्हणुन शासनाने शासन निर्णय ई बी सी १०९२/ १२२१/ साशी ५ दि.३० मार्च १९९३ अन्वयेई बी सी योजनेखाली फी सवलती बाबतची वार्षिक उत्पन्न मर्यादा रु १५०००/- निश्चत केलेली आहे. ३० मे २०१५ च्या शासन निर्णयान्वये सदरची उत्पन्न मर्यादा रु. ३००००/- वरून १००००० करण्यात आलेली आहे.																																																																																																															
२	<p><b>वरील योजना १ ची कार्यपध्दती, कार्यान्वित यंत्रणा, लाभार्थी निवडण्याची पध्दती.</b></p> <p><b>वरील योजना २ ची कार्यपध्दती, कार्यान्वित यंत्रणा, लाभार्थी निवडण्याची पध्दती.</b></p> <p><b>वरील योजना ३ ची कार्यपध्दती, कार्यान्वित यंत्रणा, लाभार्थी निवडण्याची पध्दती.</b></p>	<p>शाळेत प्रवेश घेतल्यानंतर १ महिन्याच्या आत सवलतीबाबत अर्ज शाळेमार्फत शिक्षणाधिकारी (योजना) यांचे मार्फत सादरकरणे आवश्यक आहे. शिक्षणाधिकारी (योजना) यांचेकडून आवश्यक असणाऱ्या तरतूदीची मागणी/शिक्षण संचालक (योजना) यांचेकडे करण्यात येते. शिक्षणाधिकारी (योजना) यांचे मागणीनुसार आवश्यक तरतूद संगणक प्रणालीवर शिक्षण संचालक (योजना) यांचे मार्फत वितरित करण्यात येते.</p> <table border="1"> <thead> <tr> <th colspan="2">प्राथमिक शाळा चे फीदर</th> <th colspan="2">माध्यमिक शाळा प्रमाणित फीदर शहरी विभाग</th> <th colspan="2">माध्यमिक शाळा प्रमाणित फीदर शहरी विभाग पुणे,नागपूर/सोलापूर/कोल्हापूर महा</th> <th colspan="2">सत्र फी</th> </tr> </thead> <tbody> <tr> <td>इ.१ली</td> <td>२.००</td> <td>बृहमुबई शहर</td> <td>फीदर</td> <td>इतर ठीकाणी</td> <td>फीदर</td> <td>५ ते ७ वी करिता</td> <td>८ ते १० वी करिता</td> </tr> <tr> <td>इ.२री</td> <td>२.५०</td> <td>इ.५वी</td> <td>५.००</td> <td>इ.५वी</td> <td>४.००</td> <td colspan="2">बृहमुबई शहर ५००</td> </tr> <tr> <td>इ.३री</td> <td>३.००</td> <td>इ.६वी</td> <td>६.००</td> <td>इ.६वी</td> <td>५.००</td> <td>५.००</td> <td>८.००</td> </tr> <tr> <td>इ.४थी</td> <td>३.५०</td> <td>इ.७वी</td> <td>७.००</td> <td>इ.७वी</td> <td>६.००</td> <td colspan="2">विभाग पुणे,नागपूर/सोलापूर/कोल्हापूर महानगर</td> </tr> <tr> <td>इ.५वी</td> <td>४.००</td> <td>इ.८वी</td> <td>८.००</td> <td>इ.८वी</td> <td>७.००</td> <td>४.००</td> <td>५.००</td> </tr> <tr> <td>इ.६वी</td> <td>४.५०</td> <td>इ.९वी</td> <td>९.००</td> <td>इ.९वी</td> <td>८.००</td> <td colspan="2">व्यतिरिक्तइतर ठीकाणी</td> </tr> <tr> <td>इ.७वी</td> <td>५.००</td> <td>इ.१०वी</td> <td>१०.००</td> <td>इ.१०वी</td> <td>९.००</td> <td>३.००</td> <td>६.००</td> </tr> </tbody> </table> <table border="1"> <thead> <tr> <th colspan="2">विभाग</th> <th>शिक्षण फी</th> <th>प्रवेश फी</th> <th>सत्र फी</th> <th>प्रयोगशाळा फी</th> </tr> </thead> <tbody> <tr> <td rowspan="2">बृहमुबई प्रथम वर्ष</td> <td>कनिष्ठ महा</td> <td>२०</td> <td>२०</td> <td>२०</td> <td>३५</td> </tr> <tr> <td>द्वितीय वर्ष कनिष्ठ महा</td> <td>२२</td> <td>२२</td> <td>२२</td> <td>३५</td> </tr> <tr> <td rowspan="2">पुणे/नागपूर/सोलापूर व कोल्हापूर महानगरपालिका</td> <td>कनिष्ठ महा</td> <td>१८</td> <td>१८</td> <td>१८</td> <td>३५</td> </tr> <tr> <td>द्वितीय वर्ष कनिष्ठ महा</td> <td>२०</td> <td>२०</td> <td>२०</td> <td>३५</td> </tr> <tr> <td rowspan="2">वरील (अ) व (ब) व्यतिरिक्तइतरठिकाणी</td> <td>कनिष्ठ महा</td> <td>१६</td> <td>१६</td> <td>१६</td> <td>३५</td> </tr> <tr> <td>द्वितीय वर्ष कनिष्ठ महा</td> <td>१८</td> <td>१८</td> <td>१८</td> <td>३५</td> </tr> </tbody> </table> <table border="1"> <tbody> <tr> <td>इ.११ /१२ वी अनुदानित</td> <td>विनाअनुदानित ११/१२ वी</td> <td>कीमानकौशल्य /अनु</td> <td>कीमानकौशल्य /विना</td> </tr> <tr> <td>७७ प्रति माहे</td> <td>प्रति माहे २५०</td> <td>प्रति माहे १००</td> <td>प्रति माहे २५०</td> </tr> </tbody> </table>	प्राथमिक शाळा चे फीदर		माध्यमिक शाळा प्रमाणित फीदर शहरी विभाग		माध्यमिक शाळा प्रमाणित फीदर शहरी विभाग पुणे,नागपूर/सोलापूर/कोल्हापूर महा		सत्र फी		इ.१ली	२.००	बृहमुबई शहर	फीदर	इतर ठीकाणी	फीदर	५ ते ७ वी करिता	८ ते १० वी करिता	इ.२री	२.५०	इ.५वी	५.००	इ.५वी	४.००	बृहमुबई शहर ५००		इ.३री	३.००	इ.६वी	६.००	इ.६वी	५.००	५.००	८.००	इ.४थी	३.५०	इ.७वी	७.००	इ.७वी	६.००	विभाग पुणे,नागपूर/सोलापूर/कोल्हापूर महानगर		इ.५वी	४.००	इ.८वी	८.००	इ.८वी	७.००	४.००	५.००	इ.६वी	४.५०	इ.९वी	९.००	इ.९वी	८.००	व्यतिरिक्तइतर ठीकाणी		इ.७वी	५.००	इ.१०वी	१०.००	इ.१०वी	९.००	३.००	६.००	विभाग		शिक्षण फी	प्रवेश फी	सत्र फी	प्रयोगशाळा फी	बृहमुबई प्रथम वर्ष	कनिष्ठ महा	२०	२०	२०	३५	द्वितीय वर्ष कनिष्ठ महा	२२	२२	२२	३५	पुणे/नागपूर/सोलापूर व कोल्हापूर महानगरपालिका	कनिष्ठ महा	१८	१८	१८	३५	द्वितीय वर्ष कनिष्ठ महा	२०	२०	२०	३५	वरील (अ) व (ब) व्यतिरिक्तइतरठिकाणी	कनिष्ठ महा	१६	१६	१६	३५	द्वितीय वर्ष कनिष्ठ महा	१८	१८	१८	३५	इ.११ /१२ वी अनुदानित	विनाअनुदानित ११/१२ वी	कीमानकौशल्य /अनु	कीमानकौशल्य /विना	७७ प्रति माहे	प्रति माहे २५०	प्रति माहे १००	प्रति माहे २५०
प्राथमिक शाळा चे फीदर		माध्यमिक शाळा प्रमाणित फीदर शहरी विभाग		माध्यमिक शाळा प्रमाणित फीदर शहरी विभाग पुणे,नागपूर/सोलापूर/कोल्हापूर महा		सत्र फी																																																																																																											
इ.१ली	२.००	बृहमुबई शहर	फीदर	इतर ठीकाणी	फीदर	५ ते ७ वी करिता	८ ते १० वी करिता																																																																																																										
इ.२री	२.५०	इ.५वी	५.००	इ.५वी	४.००	बृहमुबई शहर ५००																																																																																																											
इ.३री	३.००	इ.६वी	६.००	इ.६वी	५.००	५.००	८.००																																																																																																										
इ.४थी	३.५०	इ.७वी	७.००	इ.७वी	६.००	विभाग पुणे,नागपूर/सोलापूर/कोल्हापूर महानगर																																																																																																											
इ.५वी	४.००	इ.८वी	८.००	इ.८वी	७.००	४.००	५.००																																																																																																										
इ.६वी	४.५०	इ.९वी	९.००	इ.९वी	८.००	व्यतिरिक्तइतर ठीकाणी																																																																																																											
इ.७वी	५.००	इ.१०वी	१०.००	इ.१०वी	९.००	३.००	६.००																																																																																																										
विभाग		शिक्षण फी	प्रवेश फी	सत्र फी	प्रयोगशाळा फी																																																																																																												
बृहमुबई प्रथम वर्ष	कनिष्ठ महा	२०	२०	२०	३५																																																																																																												
	द्वितीय वर्ष कनिष्ठ महा	२२	२२	२२	३५																																																																																																												
पुणे/नागपूर/सोलापूर व कोल्हापूर महानगरपालिका	कनिष्ठ महा	१८	१८	१८	३५																																																																																																												
	द्वितीय वर्ष कनिष्ठ महा	२०	२०	२०	३५																																																																																																												
वरील (अ) व (ब) व्यतिरिक्तइतरठिकाणी	कनिष्ठ महा	१६	१६	१६	३५																																																																																																												
	द्वितीय वर्ष कनिष्ठ महा	१८	१८	१८	३५																																																																																																												
इ.११ /१२ वी अनुदानित	विनाअनुदानित ११/१२ वी	कीमानकौशल्य /अनु	कीमानकौशल्य /विना																																																																																																														
७७ प्रति माहे	प्रति माहे २५०	प्रति माहे १००	प्रति माहे २५०																																																																																																														
३	वरील योजना १,२,३ चे उद्देश	सर्व विद्यार्थ्यांना मोफत शिक्षणाची संधीउपलब्ध केल्याने जास्तीत जास्त विद्यार्थ्यांना शिक्षणाच्या प्रवाहात आणता यावे. विद्यार्थ्यांचे गळतीचे प्रमाण कमी करणे.																																																																																																															

४	अंमलबजावणी यंत्रणा	शिक्षणाधिकारी(योजना) जिल्हा परिषद
५	योजनेची माहिती मिळणेकरीता संपर्क:- १)शिक्षणाधिकारी (प्राथमिक, माध्यमिक, योजना) २)शिक्षणनिरिक्षक, बृहन्मुंबई (उत्तर, पश्चिम, दक्षिण)३)संबंधित शाळेचे मुख्याध्यापक	

शालेय शिक्षण व क्रिडा विभाग मंत्रालय, महाराष्ट्र राज्य मुंबई  
शिक्षण संचालक (योजना), महाराष्ट्र राज्य, पुणे-१

**२६) आदिवासी विद्यार्थ्यांना विद्यावेतन लेखाशिर्ष- (२२०२१२०४)**  
**२७) मा. पंतप्रधान व मा. मुख्यमंत्री यांनी घोषित केलेले विशेष पॅकेज अंमलबजावणी विदर्भातील शेतकऱ्यांच्या आत्महत्या रोखण्यासाठी करावयाच्या उपाय योजनांतर्गत द्यावयाच्या शैक्षणिक सवलती. लेखाशिर्ष-(२२०२ एच १५१)**

<p>१</p> <p>वरील योजना १ चे उद्दीष्ट, व्याप्ती, पार्श्वभूमी</p>	<p>वरील योजना २ चे उद्दीष्ट, व्याप्ती, पार्श्वभूमी</p>	<p>गरिबीमुळे आदिवासी विद्यार्थी - विद्यार्थीनीचे शाळेत उपस्थित राहाण्याचे प्रमाण कमी आहे. ते नियमित शाळेत उपस्थित राहावेत याकरिता त्यांना मोफत गणवेश, पुस्तके, पाटया इत्यादी साहित्य पुरविण्यात येत असले तरीही ते शाळेत येत नाहीत म्हणून त्या मुलांना शाळेत येण्याकरिता प्रोत्साहन मिळावे या उद्देशाने त्यांना विद्यावेतन देण्याची योजना शासननिर्णय समाजकल्याण सांस्कृतिक कार्य विभाग क्रमांक टीएसी-१३७७/इडी-२२६०७/१२०८-(एसी)-१५ /पर्यटन दिनांक ११ ऑगस्ट १९७७ अन्वये राबविण्यात येत आहे. या योजनेद्वारे अनुसूचित जमातीच्या( इयत्ता ५ वी ते १० वी ) विद्यार्थ्यांना वर्षाला रुपये ५०० सरासरी विद्यावेतन देण्यात येते. ज्या ठिकाणी मोफत राहण्याची व जेवणाची सोय असते अशा आश्रम व निवासी शाळेतील विद्यार्थी विद्या वेतनास पात्र नाहीत. विद्यावेतन मिळण्यासाठी चांगली वर्तणूक व कमीतकमी ७५ टक्के उपस्थिती, अनुसूचित जमातीचे प्रमाणपत्र एवढ्याच अटी आहेत.</p> <table border="1" data-bbox="448 539 1362 779"> <thead> <tr> <th>इयत्ता</th> <th>दर</th> </tr> </thead> <tbody> <tr> <td>५ वी ते ७ वी</td> <td>रुपये ४० मुलांना व रुपये ५० मुलींना</td> </tr> <tr> <td>८ वी ते १० वी</td> <td>रुपये ५० मुलांना व रुपये ६० मुलींना</td> </tr> </tbody> </table> <p>शासन निर्णय क्रमांक एफईडी-२००९/(०६/०९)/केंपुयो, दिनांक २७ फेब्रुवारी २००९ अन्वये पश्चिम विदर्भातील अमरावती, अकोला,यवतमाळ,बुलढाणा,वाशिम व वर्धा या सहा जिल्हयातील अत्यंत अडचणीत असलेल्या शेतक-यांच्या ४,३४,२९१ कुटुंबातील सर्व विद्यार्थ्यांना शैक्षणिक सवलत देण्यासाठी खालील सर्व बाबींस प्रशासकीय मान्यता देण्यात आली आहे.</p> <p>१) वरील जिल्हयातील अत्यंत अडचणीत असलेल्या ४,३४,२९१ कुटुंबातीलइयत्ता १ ली ते १० वी पर्यंत शिक्षण घेत असलेल्या सर्व विद्यार्थ्यांना शासकीय दरानुसार पावतीच्या आधारे संपूर्ण प्रवेश व शैक्षणिक शुल्काचा परतावा अदाकरणे.</p> <p>२) सदर कुटुंबातील इयत्ता १० वी व १२ वी च्या शालांत परीक्षेला बसणा-या सर्व विद्यार्थ्यांस शासकीय दरानुसार संपूर्ण परीक्षा शुल्क माफ करण्यात यावे.</p> <p>३) तसेच प्रस्तुत कुटुंबातील शिक्षण घेत असलेल्या प्रत्येक विद्यार्थ्यांस वहया, पुस्तके व इतर किरकोळ खर्चापोटी किमान रु.५००/- वार्षिक अनुदान शैक्षणिक सत्राच्या सुरवातीस संबंधित संस्थांच्या मार्फत अदाकरण्यात यावे.</p> <p>४) सदर योजनाइयत्ता १ ली ते १२ वी च्या सर्व शासकीय/निमशासकीय/शासकीय अनुदानित/ विनाअनुदानित खाजगी शाळांमधून शिक्षणघेणा-या पात्र लाभार्थींना लागू असेल</p> <p>उपरोक्त योजनेसाठी लाभार्थींचे पुनःसर्वेक्षण व पुनःप्रमाणिकरण जिल्हाधिका-यांमार्फतकरण्यात येणार असून, जिल्हाधिका-यांनी प्रमाणित केलेल्या लाभार्थ्यांनाच या योजनेचा लाभ देण्यात येईल.</p> <p>सदर योजनेकरिता पुढील लेखाशीर्ष उपलब्ध करून देण्यात आले आहे.</p> <p>मागणीक्र.- ई-२, २२०२ सर्वसाधारण शिक्षण-८०-सर्वसाधारण, ८०० इतर खर्च (०२) (४९), विदर्भातील शेतक-यांच्या आत्महत्या रोखण्यासाठी शैक्षणिक सवलती, २२०२ एच १५१ दत्तमत ३१ सहाय्यक अनुदाने.</p>	इयत्ता	दर	५ वी ते ७ वी	रुपये ४० मुलांना व रुपये ५० मुलींना	८ वी ते १० वी	रुपये ५० मुलांना व रुपये ६० मुलींना
इयत्ता	दर							
५ वी ते ७ वी	रुपये ४० मुलांना व रुपये ५० मुलींना							
८ वी ते १० वी	रुपये ५० मुलांना व रुपये ६० मुलींना							
<p>२</p> <p>वरील योजना १ ची कार्यपध्दती, कार्यान्वित यंत्रणा, लाभार्थी निवडण्याची पध्दती.</p> <p>वरील योजना २ ची कार्यपध्दती, कार्यान्वित यंत्रणा,</p>		<p>शाळेत प्रवेश घेतल्यानंतर १ महिन्याच्या आत सवलतीबाबत अर्ज शाळेमार्फत शिक्षणाधिकारी (योजना) यांचे मार्फत सादरकरणे आवश्यक आहे. शिक्षणाधिकारी (योजना)यांचेकडून आवश्यक असणाऱ्या तरतूदीची मागणी शिक्षण संचालक (योजना) यांचेकडे करण्यात येते. शिक्षणाधिकारी (योजना) यांचे मागणीनुसार आवश्यक तरतूद संगणक प्रणालीवर शिक्षण संचालक (योजना) यांचे मार्फत वितरित करण्यात येते.</p> <p><b>अटी व शर्ती व जोडावयाची कागदपत्रे :-</b> १) ज्या ठिकाणी मोफत राहण्याची व जेवणाची सोय असते अशा आश्रम व निवासी शाळेतील विद्यार्थीविद्यावेतनास पात्र नाहीत. २) विद्यावेतन मिळण्यासाठी चांगली वर्तणूक व कमीतकमी७५ टक्के उपस्थिती, ३) अनुसूचित जमातीचे प्रमाणपत्र एवढ्याच अटी आहेत.</p> <p>उपरोक्त योजनेसाठी लाभार्थींचे पुनःप्रमाणिकरण जिल्हाधिकाऱ्या मार्फत करण्यात येते. जिल्हाधिकारी यांनी प्रमाणित केलेल्या लाभार्थ्यांना या योजनेचा लाभ देण्यात येईल. या योजनेची अंमलबजावणी शैक्षणिक वर्ष २००८-२००९ पासून करण्यात येत आहे.</p>						

	लाभार्थी निवडण्याची पध्दती.	अटी व शर्ती व जोडावयाची कागदपत्रे :- संपूर्ण प्रवेश शुल्क व शैक्षणिक शुल्क, वहया पुस्तके व इतर खर्चा पोटी प्रत्येक विद्यार्थ्यास किमान रू .५००/- वार्षिक
३	योजनेचा उद्देश	गरीब आदिवासी विद्यार्थ्यांना शिक्षणाची गोडी निर्माण व्हावी व शैक्षणिक उन्नती व्हावी. <b>आत्महत्या ग्रस्त शेतकऱ्यांच्या पाल्यांना शिक्षणासाठी मदत करणे</b>
४	अंमलबजावणी यंत्रणा	शिक्षणाधिकारी(योजना) जिल्हा परिषद
५	योजनेची माहिती मिळणेकरिता संपर्क:-	१)शिक्षणाधिकारी (प्राथमिक, माध्यमिक ,योजना) २)शिक्षणनिरिक्षक, बृहन्मुंबई (उत्तर, पश्चिम, दक्षिण) ३)संबंधित शाळेचे मुख्याध्यापक

**शालेय शिक्षण व क्रिडा विभाग मंत्रालय, महाराष्ट्रराज्य मुंबई**  
**शिक्षण संचालक (योजना), महाराष्ट्र राज्य, पुणे-१**

**२८. टंचाईग्रस्त भागातील विद्यार्थ्यांना परीक्षा फी माफी/प्रतीपूर्ती लेखाशिर्ष- (२२०२२५८८)**

१	योजनेची उद्दीष्ट, व्याप्ती, पार्श्वभूमी	शासन निर्णय क्रमांक एफईडी/१५९२/१२०२/(११३२)साशि-५ दिनांक १८/१०/१९९३ अन्वये राज्यातील टंचाईग्रस्त भागातील विद्यार्थ्यांची परीक्षा मंडळे यांची परीक्षा फी माफ करण्याची योजना कार्यान्वीत करण्यात आली आहे. त्यानुसार शासनाने जाहीर केलेल्या दुष्काळी गावातील इ.बी.सी.धारक विद्यार्थ्यांना परीक्षा फी माफी सवलतीचा लाभ दिला जातो. महाराष्ट्र राज्य माध्यमिक
---	---	--

		व उच्च माध्यमिक शिक्षण मंडळा मार्फत घेण्यात येणा-या इयत्ता १० वी/१२ वी च्या विद्यार्थ्यांना परीक्षा फी ची प्रतीपूर्ती शालेय शिक्षण विभागाकडून करण्यात येते. ज्या गावांची अंतीम पैसेवारी ५० पेक्षाकमी असलेली गांवे टंचाईग्रस्त म्हणून जिल्हाधिका-यांकडून जाहीर केली जातात. अशाच गावातील ईबीसी धारक विद्यार्थ्यांना या योजनेचा लाभ मिळतो.																								
२	योजनेची कार्यपध्दती, कार्यान्वित यंत्रणा, लाभार्थी निवडण्याची पध्दती.	शाळेत प्रवेश घेतल्यानंतर १ महिन्याच्या आत सवलतीबाबत अर्ज शाळेमार्फत शिक्षणाधिकारी (योजना ) यांचे मार्फत सादर करणे आवश्यक आहे. शिक्षणाधिकारी( योजना ) यांचेकडून आवश्यक असणा-ऱ्या तरतूदीची मागणी शिक्षण संचालक (योजना) यांचेकडे करण्यात येते. शिक्षणाधिकारी (योजना) यांचे मागणीनुसार आवश्यक तरतूद संगणक प्रणालीवर शिक्षण संचालक (योजना) यांचे मार्फत वितरित करण्यात येते. अटी व शर्ती व जोडावयाची कागदपत्रे :- ज्या गावांची अंतीम पैसेवारी ५० पेक्षा कमी असलेली गांवे टंचाईग्रस्त म्हणून जिल्हाधिका-यां कडून जाहीर केली जातात. अशाच गावातील ईबीसी धारक विद्यार्थ्यांना या योजनेचा लाभ मिळतो.																								
३	योजनेचा उद्देश	दुष्काळ पडलेल्या गावातील आर्थिकदृष्ट्या मागासवर्गीय मुलांना परीक्षा फीची प्रतिपूर्तीकरून आर्थिक साहाय्य करण्याच्या उद्देशाने																								
४	अंमलबजावणी यंत्रणा	महाराष्ट्र राज्य माध्यमिक व उच्च माध्यमिक शिक्षण मंडळ ,पुणे																								
५	योजनेबाबत सांख्यिकी माहिती (मागील ५ वर्षांची मंजूरतरतूद प्रत्यक्ष खर्च, )	<table border="1"> <thead> <tr> <th>वर्ष</th> <th>मंजूर तरतूद</th> <th>लाभार्थी</th> <th>खर्च</th> </tr> </thead> <tbody> <tr> <td>२०१८-१९</td> <td>५४३९</td> <td>१०८७८</td> <td>५४३९</td> </tr> <tr> <td>२०१९-२०</td> <td>५४३९</td> <td>२२७०९५</td> <td>२१९१०९</td> </tr> <tr> <td>२०२०-२१</td> <td>५५००</td> <td>१०८७८</td> <td>५५००</td> </tr> <tr> <td>२०२१-२२</td> <td>५५००</td> <td>१०८७८</td> <td>५५००</td> </tr> <tr> <td>२०२२-२३</td> <td>५५००</td> <td>०</td> <td>५५००</td> </tr> </tbody> </table>	वर्ष	मंजूर तरतूद	लाभार्थी	खर्च	२०१८-१९	५४३९	१०८७८	५४३९	२०१९-२०	५४३९	२२७०९५	२१९१०९	२०२०-२१	५५००	१०८७८	५५००	२०२१-२२	५५००	१०८७८	५५००	२०२२-२३	५५००	०	५५००
वर्ष	मंजूर तरतूद	लाभार्थी	खर्च																							
२०१८-१९	५४३९	१०८७८	५४३९																							
२०१९-२०	५४३९	२२७०९५	२१९१०९																							
२०२०-२१	५५००	१०८७८	५५००																							
२०२१-२२	५५००	१०८७८	५५००																							
२०२२-२३	५५००	०	५५००																							
६	योजनेची माहिती मिळणेकरिता संपर्क:- १)शिक्षणाधिकारी (प्राथमिक, माध्यमिक ,योजना) २)शिक्षणनिरिक्षक, बृहन्मुंबई (उत्तर, पश्चिम, दक्षिण) ३)संबंधित शाळेचे मुख्याध्यापक या योजनेअंतर्गत प्राप्त होणारा निधी माध्यमिक व उच्च माध्यमिक शिक्षण मंडळ,महाराष्ट्र राज्य ,पुणे यांचेकडे वर्ग करण्यात येतो.त्यांच्या मार्फत विद्यार्थ्यांच्या परीक्षा शुल्काची प्रतिपूर्ती केली जाते.																									

शालेय शिक्षण व क्रिडा विभाग मंत्रालय, महाराष्ट्र राज्य मुंबई  
शिक्षण संचालक (योजना), महाराष्ट्र राज्य, पुणे-१

**२१. राजीव गांधी विद्यार्थी सानुग्रह अनुदान योजना लेखाशिर्ष - २२०२ ३१०९**

विद्यार्थ्यांना अपघातामुळे पोहोचलेल्या क्षतीची काही प्रमाणात नुकसान भरपाई देण्याचे दृष्टीने तसेच त्यांना सुरक्षा कवच देण्याकरीता राज्यातील इयत्ता १ ली पासून उच्च शिक्षण घेणाऱ्या सर्व विद्यार्थ्यांना राजीव गांधी अपघात योजना शासन निर्णय दिनांक ३० ऑगस्ट २००३ पासून राज्यामध्ये लागू करण्यात आली. विद्यार्थ्यांना अपघात झाल्यानंतर दाव्याची रक्कम अदा करावयाची कार्यपध्दती शासन परपित्रक दिनांक ०१ ऑक्टोबर २००३ मध्ये विशद करण्यात आली आहे. तथापि, या योजनेचा लाभ विद्यार्थ्यांना पुरेशा प्रमाणात मिळत नसल्याच्या तक्रारी शासनाकडे प्राप्त झाल्यानंतर दिनांक ११ जुलै २०११ च्या शासन निर्णयान्वये सदर योजना राज्यामध्ये सुधारीत स्वरूपत राबविण्याबाबतचे शासन आदेश निर्गमित करण्यात आलेले आहेत. या योजनेअंतर्गत दिनांक २७ ऑगस्ट २०१० पासून २६ ऑगस्ट २०१२ पर्यंतच्या दाव्यांचा समावेश करण्यात आला होता.

शासनाने शासन निर्णय दिनांक ०१ ऑक्टोबर २०१३ अन्वये सदर योजना सन २०१२-१३ पासून नियमित स्वरूपात राबविण्याबाबतचे आदेश निर्गमित केले आहेत. सदर शासन निर्णयान्वये इयत्ता १ ली ते १२ वी पर्यंत शिकणाऱ्या मुला-मुलींसाठी सदर योजना सन २०१३-१४ पासून नियमित राबविण्याचे आदेश निर्गमित करण्यात आले आहेत. तसेच शासन निर्णय दिनांक २१ जून, २०२२ नुसार सुधारीत शासन निर्णय काढून सदर योजना राबविण्याचे आदेश निर्गमित केले आहेत. सुधारीत योजनेअंतर्गत प्रस्ताव निकाल काढण्यासाठी प्रत्येक जिल्ह्यात खालीलप्रमाणे समिती गठीत करण्याबाबतचे आदेश देण्यात आले आहेत.

१. जिल्हाधिकारी	-अध्यक्ष
२. मुख्यकार्यकारी अधिकारी(जिल्हा परिषद)	-सदस्य
३. पोलिस अधीक्षक/पोलीस उपायुक्त(प्रशासन)	-सदस्य
४. शिक्षणाधिकारी(माध्यमिक)	-सदस्य
५. शिक्षणाधिकारी(प्राथमिक/शिक्षण निरीक्षक)	-सदस्य सचिव

**शासन निर्णय दिनांक ०१ ऑक्टोबर, २०१३ नुसार लाभार्थी निवडीचे निकष :-**

- विद्यार्थ्यांचा अपघाती मृत्यू :- ७५००००/-
- अपघातामुळे कायमचे अपंगत्व (२ अवयव/२ डोळे किंवा १ अवयव व १ डोळा) :- ५००००/-
- अपघातामुळे कायमचे अपंगत्व (१ अवयव/१ डोळा) कायम निकामी :- ३००००/-
- अपंगत्वाच्या कारणाबाबतचे सिव्हिल सर्जन यांचे कायम अपंगत्वाचे प्रमाणपत्र

**शासन निर्णय दिनांक २१.०६.२०२२ नुसार लाभार्थी निवडीचे निकष :-**

- विद्यार्थ्यांचा अपघाती मृत्यू :- १५००००/-
- अपघातामुळे कायमचे अपंगत्व (२ अवयव/२ डोळे किंवा १ अवयव व १ डोळा) :- १०००००/-
- अपघातामुळे कायमचे अपंगत्व (१ अवयव/१ डोळा कायम निकामी):- ७५०००/-
- विद्यार्थ्यांस अपघातामुळे शस्त्रक्रिया करावी लागल्यास:- प्रत्यक्ष हॉस्पिटलचा खर्च किंवा जास्तीत जास्त १,००,०००/-
- विद्यार्थी आजारी पडून, सर्प दंशाने किंवा पोहताना मृत्यू झाल्यास :- १५००००/-
- विद्यार्थी कोणत्याही कारणाने जखमी झाल्यास(क्रिडा स्पर्धेत खेळताना शाळेतील जड वस्तू पडून, आगीमुळे, विजेता धक्का, विज पडून):- प्रत्यक्ष हॉस्पिटलचा खर्च किंवा जास्तीत जास्त १,००,०००/-
- शस्त्रक्रियेबाबतचे हॉस्पिटलचे प्रमाणपत्र सिव्हिल सर्जन यांच्या प्रति स्वाक्षरीसह



२	<p>योजनेची कार्यपध्दती, कार्यान्वित यंत्रणा, लाभार्थी निवडण्याची पध्दती.</p>	<p>वरील प्रमाणे समितीसमोर इयत्ता १ ली ते ८ वी व ९ वी ते १२ वी मध्ये शिकणाया मुलां/मुलीकरीता प्रस्ताव सादर करण्याची जबाबदारी अनुक्रमे शिक्षणाधिकारी (प्राथमिक)/ शिक्षणाधिकारी (माध्यमिक) यांची राहिल. बृहन्मुंबई करीता शिक्षण निरीक्षक यानी प्रस्ताव समितीसमोर सादर करावेत.या याजनेअंतर्गत अनुदानाची रक्कम पुढील प्राधान्यक्रमानुसार अदा करण्याचे निर्देश आहेत.</p> <p>१.विद्यार्थ्यांची आई २.विद्यार्थ्यांची आई हयात नसल्यास वडील ३.विद्यार्थ्यांचे आई-वडील हयात नसल्यास १८ वर्षावरील भाऊ किंवा अविवाहित बहीण किंवा पालक.</p>									
३	<p>योजनेबाबत सांख्यिकी माहिती ( ३ वर्षांचा प्रत्यक्ष खर्च, लाभार्थी संख्या,इ.)</p>	<table border="1"> <thead> <tr> <th>वर्ष</th> <th>सानुग्रह अनुदानावरील रक्कम(रुपये हजारात)</th> </tr> </thead> <tbody> <tr> <td>२०२०-२०२१</td> <td>१२०,०००</td> </tr> <tr> <td>२०२१-२०२२</td> <td>१२०,०००</td> </tr> <tr> <td>२०२२-२०२३</td> <td>१२०,०००</td> </tr> </tbody> </table>	वर्ष	सानुग्रह अनुदानावरील रक्कम(रुपये हजारात)	२०२०-२०२१	१२०,०००	२०२१-२०२२	१२०,०००	२०२२-२०२३	१२०,०००	
वर्ष	सानुग्रह अनुदानावरील रक्कम(रुपये हजारात)										
२०२०-२०२१	१२०,०००										
२०२१-२०२२	१२०,०००										
२०२२-२०२३	१२०,०००										
	<p>सन २०२२-२३ साठी या योजनेअंतर्गत एकूण रुपये १,५३,६५,०००/- (एकूण रु. एक कोटी त्रेपन्न लक्ष पासष्ट हजार फक्त) एवढी तरतूद प्राप्त झाली असून,जिल्हयांकडील मागणीनुसार तेचढीच तरतूद वितरीत करण्यात आलेली आहे.</p>										
४	<p>योजनेची माहिती मिळविणेकरिता संपर्क :-</p> <p>१) शिक्षणाधिकारी (प्राथमिक/माध्यमिक/योजना) जिल्हा परिषद. २) शिक्षण निरीक्षक (पश्चिम,उत्तर,दक्षिण) ३) संबंधित शाळांचे मुख्याध्यापक.</p>										

**३०. योजनेचे नांव :- अल्पसंख्याक समाजाच्या संस्था / शाळांसाठी पायाभूत विकास योजना.  
(IDMI- Scheme for Infrastructure Development of minority Institutions / School)  
१००% केंद्र शासन पुरस्कृत योजना.**

**अल्पसंख्याक कार्य मंत्रालय, नवी दिल्ली व  
शालेय शिक्षण व क्रीडा विभाग, मंत्रालय, मुंबई अंतर्गत  
अल्पसंख्याकाकरीता राज्यामध्ये शिक्षण संचालनालय (योजना), पुणे यांचे मार्फत  
राबविण्यात येणाऱ्या केंद्रपुरस्कृत योजना.**

अल्पसंख्याक समाजाच्या शैक्षणिक विकासासाठी शैक्षणिकदृष्ट्या मागास असलेल्या अल्पसंख्याक समाजाच्या प्राथमिक, माध्यमिक व उच्च माध्यमिक असलेल्या शिक्षण संस्थाना/शाळांसाठी पायाभूत सुविधा पुरविण्याची केंद्रशासनाची योजना राज्यात राबविण्यात येत आहे. अत्यंत दुर्लक्षित व शैक्षणिकदृष्ट्या मागास असलेल्या अल्पसंख्याक समाजातील विद्यार्थ्यांसाठी व मुलांच्या विशेष गरजा पूर्ण करण्याच्या दृष्टीने या योजनेद्वारे शैक्षणिक सुविधा उपलब्ध करून देण्यात येत आहे. सदर योजना १०० टक्के केंद्र पुरस्कृत आहे.

**योजनेची उद्दिष्टे :-**

१. अल्पसंख्याक समाजाच्या स्वयंसेवी संस्थेद्वारे संचालित अनुदानित / विनाअनुदानित प्राथमिक, माध्यमिक व उच्च माध्यमिक शाळांकरिता पायाभूत सुविधा देणे.
२. अत्यंत दुर्लक्षित व शैक्षणिकदृष्ट्या मागास असलेल्या अल्पसंख्याक समाजातील मुलांच्या विशेष गरजा पूर्ण करण्याच्या दृष्टीने या योजनेद्वारे शैक्षणिक सुविधा उपलब्ध करून देणे.
३. सदर योजनेंतर्गत २० टक्के पेक्षा जास्त अल्पसंख्याक लोकसंख्या असलेल्या जिल्हा, शहर व तालुक्यातील खाजगी अनुदानित/विना अनुदानित प्राथमिक, माध्यमिक व उच्च माध्यमिक शाळांना प्राधान्य देणे.

**लाभार्थी :-**

अल्पसंख्याक समाजाच्या स्वयंसेवी संस्थाद्वारे संचालित अनुदानित/विनाअनुदानित प्राथमिक, माध्यमिक व उच्च माध्यमिक शाळा.

**अर्थसहाय्य :-**

- शाळांच्या पायाभूत सुविधा/विकासाकरिता खालील प्रयोजनानसाठी एकूण खर्चाच्या ७५ टक्के इतकी तथापि, जास्तीत जास्त रुपये ५०.०० लक्ष इतकी मर्यादित रक्कम उपलब्ध करून देण्यात येईल.
१. अस्तित्वात असलेल्या प्राथमिक, माध्यमिक व उच्च माध्यमिक शाळांकरिता शैक्षणिक पायाभूत सुविधा, भौतिक सुविधांमध्ये वाढ करण्याकरिता अतिरिक्त वर्गखोल्या, सायन्स/संगणक प्रयोगशाळा खोल्या, वाचनालय खोल्या, प्रसाधनगृहे, पिण्याच्या पाण्याच्या सुविधा इ. चे बांधकाम.
  २. अल्पसंख्याक समाजाच्या शाळांमध्ये शिकणाऱ्या मुलांसाठी विशेषतः मुर्लीसाठी वसतिगृह इमारत बांधकाम.
  ३. उपरोक्त १ व २ मध्ये अंतर्भूत नसलेली इतर शैक्षणिक पायाभूत सुविधा.
  ४. संस्था/शाळेला केंद्र शासनाकडून मंजूर एकूण अनुदान रक्कमेच्या २५ टक्के रक्कम (संस्थेचा हिस्सा) संस्था/शाळेस प्राप्त होणाऱ्या पहिला हप्ता अनुदानासोबत खर्च करणे बंधनकारक राहिल.
  ५. संस्था/शाळेस पहिला हप्ता अनुदान प्राप्त झाल्यानंतर एक वर्षाच्या आत उपयोगिता प्रमाणपत्र व इतर कागदपत्रे सादर करणे बंधनकारक असेल. तदनंतर शासनाकडून दुसरा हप्ता अनुदान उपलब्ध करून दिले जाईल.

### पात्रता व अटी :-

१. शाळा चालविणाऱ्या केंद्र/राज्य शासन मान्यताप्राप्त स्वयंसेवी संस्था / सोसायटी / विश्वस्त संस्था या योजनेच्या अर्थसहाय्यासाठी अर्ज करू शकतात.
२. ज्या शाळेसाठी अर्थसहाय्याची मागणी करण्यात आलेली आहे ती शाळा/संस्था किमान ०३ वर्षांपासून कार्यरत असणे आवश्यक आहे. तसेच संस्थेची सुयोग्य घटना अथवा आर्टिकल ऑफ असोसिएशन असणे आवश्यक आहे.
३. नियमानुसार आवश्यक अल्पसंख्याक समाजाच्या मुलांचा हजेरी पट असणे आवश्यक असून सदर संस्था/शाळा भरमसाठ/जादा शुल्क आकारणारी धंदेवाईक स्वरूपाची असता कामा नये.
४. शिक्षणाधिकारी (योजना) जिल्हा परिषद यांनी पडताळणी/तपासणी केलेल्या (District Scrutiny Committee यांचे मार्फत) प्रस्तावांची तसेच संचालनालय स्तरावर पडताळणी/तपासणी केलेल्या प्रस्तावांपैकी निकषानुसार पात्र ठरणाऱ्या संस्था/शाळांचे प्रस्ताव राज्य अनुदान समितीमार्फत केंद्रीय अनुदान समितीस अनुदान मंजूरीस्तव सादर करण्यात येईल.
५. लाभार्थी संस्था/शाळेने लेखापरीक्षण केलेल्या खर्चाचा तपशील विहित नमुन्यामध्ये चार्टर्ड अकौंटंट/सक्षम प्राधिकाऱ्याकडून प्रमाणित सादर करणे आवश्यक राहिल तसेच सर्व हिशोब/रेकॉर्ड्स केंद्र / राज्यशासनास अथवा नियंत्रक अथवा महालेखापाल यांच्या तपासणीसाठी उपलब्ध ठेवावे लागेल.

### योजनेची अंमलबजावणी व सनियंत्रण :-

सदर योजनेची राज्य शासनमार्फत अंमलबजावणी करण्यात येते. गुणवत्तेप्रमाणे योजनेचे प्रस्ताव विचारात घेताना खालील प्रमाणे निकष विचारात घेतले जातात.

१. अल्पसंख्याक समाजातील विद्यार्थ्यांच्या शाळेतील हजेरीपट संस्थेत वाढ होईल अथवा गळतीचे प्रमाण कमी होण्यास मदत होईल अशी थेट शैक्षणिक पायाभूत सुविधा पुरविण्याची मागणी असलेले प्रस्ताव.
२. मुलींच्या शिक्षणास चालना मिळेल, मुलांच्या विशेष गरजांची आवश्यकता पूर्ण होईल आणि शैक्षणिकदृष्ट्या अधिक मागास असलेल्या अल्पसंख्याक समाजाच्या मुलांना लाभ होईल.
३. राज्य अनुदान समिती, ज्या शाळांना/संस्थाना सहाय्य पुरवावयाचे आहे अशा संस्थांचे प्रस्ताव प्राधान्याक्रमाने केंद्र अनुदान समितीस शिफारस करील.

### संस्थेशी संबंधित कागदपत्रे

- १) संस्थेचे नोंदणी प्रमाणपत्र सन १८६० व १९५० च्या अधिनियमानुसार
- २) अध्यक्ष/सचिव यांनी साक्षात्कृत केलेली संस्थेची सुयोग्य घटना व नियमावली
- ३) संस्थेस अल्पसंख्याकाचा दर्जा प्राप्त असलेले प्रमाणपत्र व इंग्रजी भाषांतरित प्रत
- ४) धर्मादाय आयुक्तांनी मान्य केलेले परिषिष्ट अ मधील व्यवस्थापक मंडळाची प्रत (अद्यायावत)

### शाळेबाबतची कागदपत्रे

- १) शासन/शिक्षण उपसंचालक यांनी दिलेल्या शाळा मान्यता आदेशाची प्रत व इंग्रजी भाषांतरित प्रत
- २) School Report Card - यु - डायस
- ३) माध्यमिक शाळा असल्यास S.S.C. Borad/CBSE/ICSE यांचे सलग्नता प्रमाणपत्र
- ४) शाळा ज्या अल्पसंख्याक समाजाची आहे त्या समाजातील विद्यार्थ्यांची संख्या आणि इतर अल्पसंख्याक विद्यार्थ्यांची संख्या

### संपर्क :-

शिक्षणाधिकारी (योजना), जिल्हा परिषद

**३१. योजनेचे नांव :- मदरसामधून गुणवत्तापूर्ण शिक्षण देणे योजना**  
**(S.P.Q.E.M - Scheme Providing Quality Education to Madarsas)**  
**१००% केंद्र शासन पुरस्कृत योजना.**

राष्ट्रीय शैक्षणिक धोरणानुसार देशातील सर्व धर्मियांना सर्व भाषिकांना व सर्व पंथाच्या समाजास गुणवत्ता पुर्ण शिक्षण देण्याचा संकल्प शासनाने केला आहे. शैक्षणिकदृष्ट्या मागास राहिलेल्या समुदायास गुणवत्तापूर्ण शैक्षणिक संधी उपलब्ध करून देण्यासाठी शासन प्रयत्नशील आहे. अल्पसंख्याक मुस्लीम समाजातील शैक्षणिकदृष्ट्या मागास मुले मोठ्या प्रमाणात मकतब/मदरसा/दारूल उलूम येथे धार्मिक शिक्षण घेतात. मदरसामधील पारंपारिक धार्मिक शिक्षणाबरोबरच शास्त्र, गणित, समाजशास्त्र, हिंदी, व इंग्रजी हे आधुनिक विषय शिकवण्यासाठी दिनांक १०/०२/२००९ पासून मदरसामधून गुणवत्तापूर्ण शिक्षण देण्याची योजना केंद्र शासनाच्या २९/१०/२००८ च्या पत्रान्वये राज्य शासनाने सुरू केली आहे. सदर योजना १०० टक्के केंद्र पुरस्कृत आहे.

**उद्दीष्टे :-**

१. मदरसामधील पारंपारिक शिक्षणाबरोबरच विद्यार्थ्यांना शास्त्र, गणित, समाजशास्त्र, हिंदी व इंग्रजी हे आधुनिक विषय शिकविणे.
२. मदरसातील विद्यार्थ्यांमध्ये पहिली ते बारावीच्या विद्यार्थ्यांप्रमाणे (नियमित शाळांतील) शैक्षणिक गुणवत्ता/योग्यता प्राप्त होईल, मदरसांच्या विद्यार्थ्यांना माध्यमिक स्तरावरील शिक्षण घेण्यासाठी संधी उपलब्ध होईल तसेच नोकरीच्या अधिक चांगल्या संधी उपलब्ध होतील या कामी प्रयत्न करणे.

**२) लाभार्थी**

ज्या मदरसांची नोंदणी केंद्र अथवा राज्याच्या अधिनियमानुसार वक्फ किंवा मदरसा बोर्डाकडे झालेली आहे अशा सर्व मदरसा.

**अर्थसहाय्य :-**

१. शिक्षक मानधन- पूर्णवेळ पदवीधर शिक्षकास रु. ६०००/- प्रतिमाह व पदव्युत्तर पदवी धारक/बी.एड. शैक्षणिक अर्हता असलेल्या शिक्षकास रु. १२,०००/- प्रतिमाह वेतन अनुज्ञेय अहिल.मदरसामधून आधुनिक विषय शिकविण्याकरीता कमीत कमी १० विद्यार्थ्यांमागे ०१ शिक्षक नियुक्त करण्यात येईल.
२. ग्रंथालय व बुक बँक सुविधा पुरविणे - प्राथमिक/माध्यमिक स्तरावर अध्ययन-अध्यापनाचे साहित्य उपलब्ध करून देण्यासाठी एकदाच रु. ५०,०००/- अनुदान व प्रतिवर्षी रुपये ५,०००/- अनुदान या कामी मिळेल.
३. सायन्स /मॅथेमॅटिक्स किटस् व इतर अध्यापन विषयक साहित्य - या कामी रुपये १५,०००/- पर्यंत अनुदान उपलब्ध करून देण्यात येईल.
- ४ .सायन्स लॅब /कॉम्प्युटर लॅब/वर्कशॉपसाठी अनुदान - माध्यमिक/उच्च माध्यमिक स्तरावरील विद्यार्थी असलेल्या मदरसाकरिता रु. १.०० लक्ष पर्यंत अनुदान मिळेल व त्यांच्या देखभालीसाठी /कॅम्प्युमेबल खरेदीसाठी वार्षिक रु.५,०००/- इतके अनुदान दिले जाईल.
५. शिक्षक प्रशिक्षण - माध्यमिक दर्जाच्या विद्यार्थ्यांकरिता आधुनिक विषय शिकविण्याकरीता नियुक्त करण्यात आलेल्या शिक्षकांना किमान १५ दिवसांकरिता प्रशिक्षण देण्यासाठी एस.सी.ई.आर.टी/डी.आय.ई.टी/एस.आर.एल.एस.मार्फत प्रशिक्षण आयोजित करण्यात येतील व त्यासाठी प्रशिक्षण संस्थेस प्रतिदिन रु.१००/- याप्रमाणे प्रति शिक्षक वाहतूक/आहार भत्यासाठी अनुदान मंजूर करण्यात येईल.
६. राज्य मदरसा बोर्डाकरिता रु. ५.०० लक्ष इतके प्रतिवर्षी अनुदान उपलब्ध करून देण्यात येईल.

### पात्रता व अटी :-

१. मदरसांची नोंदणी किमान ०३ वर्षापूर्वी केंद्र अथवा राज्याच्या अधिनियमानुसार वक्फ किंवा मदरसा बोर्डाकडे झालेली आहे.
२. शिक्षणाधिकारी (योजना) जिल्हा परिषद यांनी पडताळणी/तपासणी केलेल्या (District scrutiny committee यांचे मार्फत) प्रस्तावांची तसेच संचालनालयस्तरावर पडताळणी/तपासणी केलेल्या प्रस्तावांपैकी निकषानुसार पात्र ठरणाऱ्या संस्था/शाळांचे प्रस्ताव राज्य अनुदान समितीमार्फत केंद्रीय अनुदान समितीस अनुदान मंजूरीस्तव सादर करण्यात येईल.
३. लाभार्थी संस्था/शाळेने लेखापरीक्षण केलेल्या खर्चाचा तपशील विहित नमुन्यामध्ये चार्टर्ड अकौंटंट/सक्षम प्राधिकाऱ्याकडून प्रमाणित सादर करणे आवश्यक राहिल तसेच सर्व हिशोब/रेकॉर्ड्स केंद्र / राज्यशासनास अथवा नियंत्रक अथवा महालेखापाल यांच्या तपासणीसाठी उपलब्ध ठेवावे लागेल.

### अर्थसहाय्य:-

१. मदरसांची नोंदणी किमान ०३ वर्षापूर्वी केंद्र अथवा राज्याच्या अधिनियमानुसार वक्फ किंवा मदरसा बोर्डाकडे झालेली आहे.
२. जे मदरसे या योजनेचा लाभ घेवू इच्छितात त्यांनी नॅशनल इन्स्टिट्यूट ऑफ ओपन स्कूलिंगशी (NIOS) संलग्न होण्याकरिता त्या संस्थेकडे अर्ज करणे आवश्यक आहे व संलग्न झाल्यावर तसे अधिकार पत्र मदरसाने संस्थेकडून प्राप्त करून घ्यावे लागेल. आशा प्रकारे मदरसा एक स्टडी सेंटर म्हणून (NIOS) कडे संलग्न झाल्यानंतर (NIOS) या मदरसांच्या शैक्षणिक बाबींविषयी पुढील कार्यवाही करील.
३. या योजनेनुसार मदरसांमधून नियुक्त करण्यात येणाऱ्या शिक्षकांसाठी गटागटाने प्रशिक्षण सत्र आयोजित करण्यात येतील. हे प्रशिक्षण एमएससीईआरटी/डायट यांच्या मार्फत आयोजित करण्यात येईल प्रशिक्षण संस्थेने असे प्रशिक्षण दिल्याचे प्रमाणपत्र उपलब्ध करून दिल्यानंतर राज्य शासना मार्फत याचा प्रस्ताव केंद्रीय अनुदान समितीकडे सादर करण्यात येईल तद्नंतर यासाठी अर्थसहाय्य उपलब्ध करून दिले जाईल.
४. ज्या मदरसांच्या शिक्षकांना राज्य शासनाकडून मानधन देण्यात येत असेल त्यांना या योजनेतर्गत वेतन /मानधन अनुज्ञंय असणार नाही.
५. ज्या मदरसांना शिक्षकांच्या प्रशिक्षणासाठी , पुस्तकांसाठी , संगणक, सायन्स/गणित इत्यादी करिता राज्य/ केंद्र शासनाकडून इतर कोणत्याही योजनेमधून लाभ/अर्थसहाय्य मिळत असेल त्यांना या योजनेचा लाभ अनुज्ञेय नसेल.
६. राज्य शासनमार्फत योजनेतर्गत पात्र मदरसांना अनुदान वितरीत करण्यात येईल.
७. मदरसा/संस्थांना त्यांचे दस्तावेज, गरजेनुसार राज्य / केंद्र शासनास तपासणी साठी उपलब्ध करून देयावे लागतील.
८. मदरसा /संस्था यांनी वार्षिक प्रगती अहवाल तसेच उपयोगिता प्रमाणपत्र शासनास नियमितपणे सादर करावयाचे आहे. केंद्र शासनास आवश्यकता भासेल त्यावेळी त्यांच्याकडून कोणत्याही अनुदानिक मदरसा/संस्थेची तपासणी केली जाईल.

### योजनेची अंमलबजावणी व संनियंत्रण :-

१. या योजनेची अंमलबजावणी राज्य शासनमार्फत केली जाते.
२. जिल्हा शिक्षण अधिकारी (योजना), हे केंद्र शासनाच्या मार्गदर्शक सूचनानुसार मदरसांचे प्राप्त प्रस्ताव तपासून, शिफारशीसह पात्र ठरणारे प्रस्ताव शिक्षण संचालक (योजना), शिक्षण संचालनालय (योजना) महाराष्ट्र राज्य यांच्याकडे पाठवितात.
३. राज्य अनुदान समितीच्या बैठकीमध्ये पात्र ठरणारे मदरसांचे प्रस्ताव राज्य शासनाकडून केंद्र शासनाकडे पाठविले जातात.

### संपर्क :-

शिक्षणाधिकारी (योजना), जिल्हा परिषद

## ३१. अल्पसंख्याक समाजाच्या संस्था/मदरसांकीरता शिक्षण देणेबाबत योजना. (S.P.E.M.M -Scheme for providing Education in Madarsa / Minorities)

केंद्र शासन- मानव विकास संसाधन मंत्रालय, नवी दिल्ली यांचे पत्र क्रमांक D.O.NO.11-2016-EE.19./दिनांक १६/०७/२०१८ अन्वये I.D.M.I. व S.P.Q.E.M. या दोन योजनांचे एकत्रिकरण करुन S.P.E.M.M. ही नवीन योजना सुरु कण्यात आलेली आहे. सदर योजनेस मार्च २०२० पर्यंत मान्यता देण्यात आलेली आहे.

सदर S.P.E.M.M. या योजनांतर्गत संचालनालयस्तरावर प्राप्त पात्र प्रस्ताव M.I.S. प्रणालीद्वारे ऑनलाईन [www.spemm.mhrd.gov.in](http://www.spemm.mhrd.gov.in) या संकेतस्थळावर सादर करणेबाबत सूचविण्यात आलेले होते. सन २०१८-१९ या शैक्षणिक वर्षात S.P.E.M.M. अंतर्गत S.P.Q.E.M. योजनेचे प्रस्ताव ऑनलाईन सादर करणेबाबत सुविधा केंद्र शासनमार्फत संकेतस्थळावर उपलब्ध करुन देण्यात आलेली होती. त्याअनुषंगाने संचालनालयस्तरावरुन ४१ मदरसांची माहिती (यु-डायस प्राप्त)ऑनलाईन पध्दतीने भरुन सादर करण्यात आलेली आहे.

S.P.E.M.M. योजना ही I.D.M.I. व S.P.Q.E.M. या दोन योजनांचे एकत्रिकरण करुन राबविण्यात येत आहे.

१. S.P.Q.E.M. या योजनेकरीता केंद्र व राज्य शासनाचा अनुदान मंजूर हिस्सा ६० : ४० इतका असेल. (नवीन बदल)
२. I.D.M.I. या योजनेकरीता यापूर्वीप्रमाणेच केंद्र व संस्था यांचा अनुदान मंजूर हिस्सा ७५ : २५ इतका असेल. (पूर्वीप्रमाणे)
३. S.P.E.M.M. योजनेची अंमलबजावणी करताना ती पारदर्शक व वेगवान पध्दतीने करण्यासाठी व सदर योजनांतर्गत प्रस्ताव विहित कालावधीत प्राप्त होण्यासाठी **M.I.S. (Management information system)** प्रणालीचा वापर करण्यात आला आहे.
४. सदर योजनेंतर्गत राज्यस्तरावर मा. सचिव, शिक्षण विभाग यांचे अध्यक्षतेखाली स्थापीत समिती मार्फत प्राप्त प्रस्तावांची तपासणी करुन व प्रस्तावांना मान्यता घेवून ते केंद्र शासनास सादर करणे आवश्यक असेल. या समितीमध्ये मा. सचिव, अल्पसंख्याक विभाग यांचा सहभाग असणे गरजेचे असेल.
५. राज्य मदरसा बोर्ड व राज्य शासन यांचेमार्फत सदर योजनेचे लाभार्थी वाढविण्यासाठी योग्य ते प्रयत्न करणे आवश्यक असेल.
६. सदर योजनेंतर्गत मदरसांचे U-D.I.S.E CODE बंधनकारक करण्यात आलेला आहे.

**विशेष :-** १. S.P.E.M.M. ही केंद्रपुरस्कृत योजना (I.D.M.I. व S.P.Q.E.M.) शालेय शिक्षण व साक्षरता विभाग, शिक्षण मंत्रालय, नवी दिल्ली यांचे दिनांक १०/०८/२०२१ रोजीच्या पत्रान्वये **अल्पसंख्याक विकास मंत्रालय, नवी दिल्ली** यांच्याकडे वर्ग करण्यात आलेली आहे.

२. S.P.E.M.M. ही केंद्रपुरस्कृत योजना (I.D.M.I. व S.P.Q.E.M.) शिक्षणाधिकारी (निरंतर शिक्षण) जिल्हा परिषद या कार्यालयाकडून शिक्षणाधिकारी (माध्यमिक) जिल्हा परिषद या कार्यालयाकडे शासन निर्णय शालेय शिक्षण व क्रीडा विभाग, मंत्रालय, मुंबई दिनांक ०४/०४/२०२२ अन्वये वर्ग करण्यात आलेले आहे.

३. शासन निर्णय शालेय शिक्षण व क्रीडा विभाग, मंत्रालय, मुंबई दिनांक २२/०६/२०२२ अन्वये अल्पसंख्याक व प्रौढ शिक्षण संचालनालयाचे नामांतर शिक्षण संचालनालय (योजना) असे करण्यात येऊन S.P.E.M.M. ही केंद्रपुरस्कृत योजना (I.D.M.I. व S.P.Q.E.M.) शिक्षण संचालनालय (योजना) या संचालनालयाकडे हस्तांतरीत करण्यात आलेली आहे.

### ३३. केंद्रपुरस्कृत नवभारत साक्षरता कार्यक्रम (NILP)

राष्ट्रीय शैक्षणिक धोरण २०२० मधील शिफारशीनुसार व संयुक्त राष्ट्रांच्या शाश्वत विकास ध्येयांनुसार २०३० पर्यंत सर्व तरूण आणि प्रौढ, पुरुष आणि स्त्रीया अशा सर्वांनी १०० टक्के साक्षरता आणि संख्याज्ञान संपादन करणेबाबत शासन निर्णय दि.१४/१०/२०२२ अन्वये, निर्णय घेण्यात आलेला आहे. तसेच केंद्र शासन पुरस्कृत, “नव भारत साक्षरता कार्यक्रम” (New India Literacy Programme- NILP) सन २०२२-२३ ते सन २०२६-२७ या कालावधीत केंद्र शासनाच्या मार्गदर्शक सूचनांनुसार राबविण्याचा शासनाने निर्णय घेतला आहे.

#### योजनेचा उद्देश –

१.देशातील १५ वर्ष आणि त्याहून अधिक वयोगटातील निरक्षर व्यक्तींमध्ये पायाभूत साक्षरता (वाचन, लेखन) व संख्याज्ञान विकसीत करणे.

२.देशातील १५ वर्ष आणि त्यावरील वयोगटातील शिकाऊ व्यक्तींना महत्वपूर्ण जीवन कौशल्ये विकसीत करणे. या कौशल्यांमध्ये आर्थिक साक्षरता, कायदेविषयक साक्षरता, डिजिटल साक्षरता, आपत्ती व्यवस्थापन कौशल्य,आरोग्याची काळजी व जागरूकता,बालसंगोपन आणि शिक्षण, कुटुंब कल्याण,इ.बाबींचा समावेश आहे.३.देशातील १५ वर्ष आणि त्यावरील वयोगटातील शिकाऊ व्यक्तींना मूलभूत शिक्षण देणे. यामध्ये समतुल्य पुर्वतयारी स्तर (इयत्ता तिसरी ते पाचवी), मध्य स्तर (इयत्ता सहावी ते आठवी) आणि माध्यमिक स्तर (इयत्ता नववी ते बारावी) असून सदर कार्यक्रम एनसीईआरटी/एससीईआरटी आणि NIOS/SIOS यांच्या सहकार्याने राबविण्यात येईल.

४.स्थानिक रोजगार, पुनर्कुशलता आणि उच्च कौशल्य प्राप्त करण्याच्या दृष्टीकोनातून प्रौढ नव- साक्षरांसाठी निरंतर शिकण्याच्या प्रक्रियेचा एक भाग म्हणून देशातील १५ वर्षे आणि त्यावरील वयोगटातील विद्यार्थ्यांमध्ये व्यावसायिक कौशल्ये विकसीत करणे. त्याची अंमलबजावणी केंद्र आणि राज्य/ केंद्रशासित प्रदेश स्तरावरील संबंधित मंत्रालये /विभागांच्या साहाय्याने केली जाईल.

५.देशातील १५ वर्षे आणि त्याहून अधिक वयोगटातील विद्यार्थ्यांना निरंतर शिक्षण देणे, त्यामध्ये कला, विज्ञान, तंत्रज्ञान,संस्कृती, क्रीडा, मनोरंजन, तसेच स्थानिकांना स्वारस्य असेलेले विषय यांचा समावेश असेल, उच्च शिक्षण विभाग आणि राज्य/केंद्रशासित प्रदेश स्तरावरील इतर संबंधित मंत्रालय/विभागांच्या साहाय्याने निरंतर शिक्षणावरील उत्तम प्रतीचे आणि प्रगत साहित्य उपलब्ध करून देणे.

#### योजनेची ठळक वैशिष्ट्ये :-

१. “प्रौढ शिक्षण” याऐवजी “सर्वांसाठी शिक्षण” ही संज्ञा वापरली जाईल.

२. “शाळा” हे योजनेच्या अंमलबजावणीसाठी एकक (Unit) असेल.

३. लाभार्थी आणि स्वयंसेवी शिक्षक यांचे सर्वेक्षण शाळांकडून केले जाईल.

४. ज्या शालेय विद्यार्थ्यांच्या कुटुंबामध्ये निरक्षर व्यक्ती नाहीत अशा विद्यार्थ्यांना त्यांचे शेजारचे निरक्षरांना मदत करण्यासाठी प्रोत्साहित करण्यात येईल. शासकीय/अनुदानित/खाजगी शाळांमधील शिक्षकांव्यतिरिक्त शिक्षक पदाचे शिक्षण घेणारे/उच्च शिक्षण संस्था मधील विद्यार्थी, पंचायत राज संस्था, अंगणवाडी सेविका, आशा कार्यकर्त्या तसेच NYKS, NSS आणि NCC यांचा देखील स्वयंसेवक म्हणून सहभाग असेल.

५. ऑनलाईन अध्यापन, शिक्षण आणि मूल्यमापन पध्दती (OTLAS- Online Teaching Learning and Assessment System) चा समावेश असेल.

६. सदर योजना स्वयंसेवी पध्दतीने सर्व राज्य व केंद्रशासित प्रदेशांमध्ये ग्रामीण व शहरी भागांमध्ये ऑनलाईन पध्दतीने राबविण्यात येईल. तथापि, स्वयंसेवकांसाठी प्रशिक्षण, कार्यशाळा यांचे आयोजन प्रत्यक्षरित्या करता येईल.

७. डिजिटल माध्यमे जसे की, टीव्ही, रेडिओ, मोबाईल फोन आधारीत मोफत ओपन-सोर्स ॲप्स/पोर्टल इ.द्वारे साहित्य आणि संसाधने उपलब्ध करून देण्यात येतील.

८. प्रौढ शिक्षणासाठीचे शैक्षणिक धोरण NCERT अंतर्गत NCL या संस्थांकडून विकसित करण्यात येईल.

**९. राज्य शैक्षणिक संशोधन व प्रशिक्षण संस्थेमध्ये राज्य साक्षरता केंद्राची स्थापना केली असून ते राज्य साक्षरता अभियान प्राधिकरणला तांत्रिक, शैक्षणिक व संसाधन विषयक सहाय्य पुरवेल.**

१०. इतर पायाभूत सुविधा जसे शाळा आणि उच्च शिक्षण संस्था, कॉमन सर्विस सेंटर्स (CSC), कम्युनिटी सेंटर्स इत्यादींचा उपयोग केला जाणार आहे.

**योजनेच्या अंमलबजावणीची कार्यपध्दती :-**

१. या योजनेत सहाय्य करणारे/सहभागी असलेले स्वयंसेवक खऱ्याअर्थाने “स्वयंसेवक” असतील आणि त्यांना योजनेअंतर्गत त्यांच्या सेवांसाठी कोणतेही वेतन/मासिक मानधन दिले जाणार नाही.

२. स्वयंसेवकांची ओळख पटवण्यासाठी विद्यांजली प्लॅटफॉर्मचाही वापर केला जाईल.

३. नव भारत साक्षरता कार्यक्रम २०२२-२७ अंतर्गत, UDISE अंतर्गत देशातील नोंदणीकृत सुमारे ११ लाख शाळांमधील ३ कोटी विद्यार्थ्यांसह शासकीय, अनुदानित आणि खाजगी शाळांमधील सुमारे ५० लाख शिक्षक तसेच शिक्षक प्रशिक्षण संस्था व उच्च शिक्षण संस्थांमधील सुमारे २० लाख विद्यार्थी यांचा सक्रिय सहभाग असेल. पंचायत राज संस्था, अंगणवाडी सेविका, आशा कार्यकर्त्या आणि अंदाजे ५० लाख NYKS, NSS आणि NCC स्वयंसेवक देखील सहभागी होतील. योजनेमध्ये समुदाय सहभाग असेल, **विद्यांजली पोर्टलच्या माध्यमातून लोकहितकारी /CSR संस्थांचा ऐच्छिक सहभाग असेल.**

४. वेगवेगळ्या वयोगटातील लोकांसाठी वेगवेगळी कार्यपध्दती अवलंबविण्यात येणार आहे. राज्ये/केंद्रशासित प्रदेशांना नाविन्यपूर्ण उपक्रम हाती घेण्यासाठी लवचिकता प्रदान केली जाईल. प्रौढ शिक्षणाच्या संर्धीचाही मोठ्या प्रमाणावर -प्रसार केला जाईल.

५. योजनेच्या प्रगतीचा आढावा घेण्यासाठी आउटकम-आउटपुट फ्रेमवर्क (OOMF) आणि ऑनलाईन (MIS) असेल. ऑनलाईन पध्दतीने राष्ट्रीय, राज्य, जिल्हा आणि शाळा स्तरावर प्रगतीचे निरीक्षण केले जाईल. शाळा-निहाय UDISE प्रणालीवर नोंदणीकृत निरक्षरांच्या प्रगतीचे निरीक्षण केले जाईल.

६. NIC द्वारे योजनेचे केंद्रीय पोर्टल विकसित केले जाईल ज्याद्वारे सुसज्ज एकत्रित माहिती (Data) जमा करण्यात येईल. या योजनेच्या कार्यान्वयासाठी केंद्र शासन/राष्ट्रीय साक्षरता मिशन यांनी दिलेल्या निदेशाचे अनुपालन करण्याची जबाबदारी शिक्षण संचालक, शिक्षण संचालनालय (योजना), महाराष्ट्र राज्य व संचालक, राज्य शैक्षणिक संशोधन व प्रशिक्षण परिषद यांची राहिल.

शासन निर्णय शालेय शिक्षण व क्रीडा विभाग दि.२५/०१/२०२३ अन्वये, या कार्यक्रमाच्या अंमलबजावणीसाठी राज्य स्तरीय, जिल्हा स्तरीय, गटस्तरीय व शाळा स्तरावर समित्याची स्थापना करण्यात आलेली आहे.

**संपर्क :-** शिक्षणाधिकारी (योजना), जिल्हा परिषद.