

గ్రామోదయ తీర్మానం



శ్రీ గిరిరాజ్ సింగ్,
కేంద్ర పంచాయతీరాజ్ మరియు
గ్రామీణాభివృద్ధి శాఖ మంత్రి



శ్రీ నరేంద్ర మోదీ
ప్రధాన మంత్రి



శ్రీ కపిల్ మోరేశ్వర్ పాటిల్
కేంద్ర రాష్ట్ర మంత్రి, పంచాయతీరాజ్

యాజమాన్యం

పేజీ 14



ఈ సంస్కరణలో

- యాజమాన్య ప్రణాళిక గురించి
- పంచాయతీ అభివృద్ధి ప్రణాళిక కోసం జియోస్పేషియల్ డేటాను ఉపయోగించడం
- మహిళా సాధికారత - స్వామిత్య పథకం కింద సృష్టించబడిన అన్ని కార్డులలో సాధికారత

శ్రీ గిరిరాజ్ సింగ్ '250 మోడల్ ను రూపొందించే ప్రాజెక్ట్ పై పురోగతిని సమీక్షించారు భారతదేశం అంతటా గ్రామ పంచాయతీ సమాహాలు



శ్రీ గిరిరాజ్ సింగ్, కేంద్ర గ్రామీణాభివృద్ధి & పంచాయతీరాజ్ శాఖ మంత్రి (16 మార్చి, 2023) న వీడియో కాన్ఫరెన్స్ ద్వారా న్యూఢిల్లీలో జరిగిన సమావేశానికి అధ్యక్షత వహించారు భారతదేశం అంతటా (250) మోడల్ గ్రామపంచాయతీ క్షణర్లను రూపొందించే సంస్థ'పై పురోగతిని సమీక్షించడానికి మరియు జాతీయ గ్రామీణ అభివృద్ధి మరియు పంచాయతీ రాజ్ ఇన్ స్టిట్యూట్ (NIRD&PR) యువ సహచారులతో పరస్పరం సమావేశం అయ్యారు, మరియు (250) నమూనా గ్రామ పంచాయతీ క్షణర్ల రాష్ట్ర సంస్థ సమన్వయకర్తలు. ఈ సమావేశంలో పంచాయతీరాజ్ మంత్రిత్వ శాఖ కార్యదర్శి శ్రీ సునీల్ కుమార్, (NIRD&PR) డైరెక్టర్ జనరల్ డాక్టర్ జి. నరేంద్ర కుమార్, పంచాయతీరాజ్ మంత్రిత్వ శాఖ అదనపు కార్యదర్శి డాక్టర్ చంద్ర శేఖర్ కుమార్ మరియు మంత్రిత్వ శాఖ సంయుక్త కార్యదర్శి శ్రీ వికాస్ ఆనంద్ పాల్గొన్నారు. పంచాయతీ రాజ్. దేశంలోని వివిధ ప్రాంతాల నుండి యువ సహచారులతో సహా (210) కంటే ఎక్కువ మంది పాల్గొనేవారు వర్చువల్ మోడ్ సమావేశంలో చేరారు.

ఈ సందర్భంగా శ్రీ గిరిరాజ్ సింగ్ మాట్లాడుతూ, 'భారతదేశం అంతటా (250) మోడల్ గ్రామ పంచాయతీ సమాహాలను రూపొందించే సంస్థ' కింద ఉన్న గ్రామ పంచాయతీల సమగ్ర అభివృద్ధికి భరోసా కల్పించే మోడల్ గ్రామ పంచాయతీలను అభివృద్ధి చేయడంపై ఉద్ఘాటించారు. మారుమూల ప్రాంతాల్లో పనిచేస్తున్న యువ సహచారులు సమాజ భాగస్వామ్యంతో ఆదర్శంగా నిలవాలని, గతంలో కంటే ఎక్కువ మంది పిల్లలకు నాణ్యమైన విద్య అందేలా చూడాలని, విద్యార్థులు బడి మానేయకుండా ఉండాలని ఆయన నొక్కి చెప్పారు. గ్రామ పంచాయతీలలో సుస్థిర అభివృద్ధి లక్ష్యాలు (LSDGలు) స్థానికీకరణ కింద వివిధ నేపథ్య రంగాలలో యువ సహచారులు ముఖ్యమైన పాత్రను పోషిస్తారు. గ్రామ పంచాయతీలలో అమలు చేయబడిన వివిధ పథకాల యొక్క సంతృప్త మోడల్ ను సాధించడానికి వ్యూహాత్మకంగా పని చేయవలసిన అవసరాన్ని కేంద్ర మంత్రి నొక్కిచెప్పారు, అందుబాటులో ఉన్న వనరుల కలయికతో మరియు ఈ మోడల్ గ్రామ పంచాయతీల పేదరికం తగ్గింపు మరియు ఆర్థిక సాధికారత కోసం అన్ని వాటాదారులతో సమన్వయంతో, 'స్వచ్ఛత యుక్ట్ పంచాయతీ, 'గ్రీన్ పంచాయతీ, 'స్వస్థ పంచాయతీ, మరియు 'స్వయం-స్థిరమైన పంచాయతీ'(6) గ్రామసభలను ప్రత్యక్షంగా కమ్యూనిటీ ప్రమేయంతో నిర్వహించడం ద్వారా: (NIRD&PR) యువకులందరూ చురుకైన భాగస్వామ్యంతో ఒక రోజు జాతీయ స్థాయి వర్క్ షాప్ ను ఏర్పాటు చేయాలని మరియు ఈ సంస్థ కింద కవర్ చేయబడిన గ్రామ పంచాయతీలలో పురోగతి మరియు విజయాలను సమీక్షించడానికి మానిటరింగ్ డ్యాష్ బోర్డ్ ను అభివృద్ధి చేయాలని సూచించారు.

సవాళ్లను అధిగమించడానికి భవిష్యత్ వ్యూహాలు మరియు ముందుకు వెళ్లే మార్గాలపై చర్చించడం మరియు దేశవ్యాప్తంగా మోడల్ గ్రామ పంచాయతీలను రూపొందించడానికి అందుబాటులో ఉన్న వనరులను సక్రమంగా వినియోగించుకోవడం ఈ సమావేశంలో ముఖ్యాంశం. ప్రారంభంలో, (NIRDPR) ద్వారా 'భారతదేశం అంతటా (250) మోడల్ గ్రామ పంచాయతీ సమాహాలను రూపొందించడానికి సంస్థ ' కింద వివిధ అంశాలు మరియు పురోగతిపై వివరణాత్మక ప్రదర్శనను అందించారు. కొంతమంది వైఎఫ్ఎలు అట్టడుగు స్థాయిలో తమ అనుభవాలను పంచుకున్నారు. కింద కవర్ చేయబడిన గ్రామ పంచాయతీలలో పురోగతి మరియు విజయాలను సమీక్షించడానికి మానిటరింగ్ డ్యాష్ బోర్డ్ ను అభివృద్ధి చేయాలని సూచించారు.

సవాళ్లను అధిగమించడానికి భవిష్యత్ వ్యూహాలు మరియు ముందుకు వెళ్లే మార్గాలపై చర్చించడం మరియు దేశవ్యాప్తంగా మోడల్ గ్రామ పంచాయతీలను రూపొందించడానికి అందుబాటులో ఉన్న వనరులను సక్రమంగా వినియోగించుకోవడం ఈ సమావేశంలో ముఖ్యాంశం. ప్రారంభంలో, (NIRDPR) ద్వారా 'భారతదేశం అంతటా (250) మోడల్ గ్రామ పంచాయతీ సమాహాలను రూపొందించడానికి సంస్థ ' కింద వివిధ అంశాలు మరియు పురోగతిపై వివరణాత్మక ప్రదర్శనను అందించారు. కొంతమంది వైఎఫ్ఎలు అట్టడుగు స్థాయిలో తమ అనుభవాలను పంచుకున్నారు.

విషయ సూచిక

చీఫ్ ఎడిటర్:

సునీల్ కుమార్, IAS

కార్యదర్శి
పంచాయతీ రాజ్ మంత్రిత్వ శాఖ

ఎడిటర్:

డాక్టర్ బిజయ్ కుమార్ బెహెరా, I.E.S.

ఆర్థిక సలహాదారు, పంచాయతీరాజ్ మంత్రిత్వ శాఖ

సంపాదకీయ సహకారం:

**అలోక్ పాంథ్యా
శ్రీమతి కర్ణికా కాశిక్
స్పష్టమైన వ్యాసం**

03



మంత్రి సార్
యొక్క సందేశం

04



రాష్ట్ర మంత్రి సర్
యొక్క సందేశం

05



సెక్రటరీ సర్
యొక్క సందేశం

06



గౌరవనీయులైన భారత ప్రధాని
యాజమాన్య పథకంపై సందేశం

08



యాజమాన్య ప్రణాళిక
దీని గురించి

13



ప్రజల భాగస్వామ్యం - భూ సర్వే
మరియు పాల్గొనే ప్రక్రియలు
ఒక భాగస్వామ్య విధానం

24



గ్రామ స్వరాజ్యం సాధించే దిశగా
భారతదేశానికి మరో అడుగు
స్వావలంబన దిశగా

గ్రామీణ ఆర్థిక వ్యవస్థ
అభివృద్ధి దిశగా ఒక అడుగు -
యాజమాన్య ప్రణాళిక

09

గ్రామీణ జనాభా భూమి హక్కులు
అత్యధిక రికార్డు సృష్టించేందుకు
రిజిస్ట్రార్లను త్వరగా మ్యాప్
చేస్తుంది బట్వాడా చేయడానికి డ్రాన్
ప్రయోజనం కోసం సరిపోయే
మ్యాపింగ్ ఆధారంగా పరిష్కారం

17

పంచాయతీ అభివృద్ధి పథకం కోసం
జియోస్పేషియల్ డేటా ఉపయోగం

19

మహిళా సాధికారత -
యాజమాన్య ప్రణాళిక కింద
అంతర్నిర్మిత ఆస్తి కార్డులో
సాధికారత

23

गिरिराज सिंह
GIRIRAJ SINGH



सत्यमेव जयते



ग्रामीण विकास तथा पंचायती राज मंत्री
भारत सरकार
कृषि भवन, नई दिल्ली
MINISTER OF
RURAL DEVELOPMENT AND PANCHAYATI RAJ
GOVERNMENT OF INDIA
KRISHI BHAWAN, NEW DELHI

संदేశం

పంచాయతీ రాజ్ మంత్రిత్వ శాఖ గ్రామోదయ సంకల్ప పత్రిక పద్నాలుగో సంచికను స్వామిత్వ యోజనపై ప్రత్యేక అంశంతో ప్రచురిస్తోందని తెలిసి సంతోషిస్తున్నాను.

స్వామిత్వ యోజన గ్రామీణ కుటుంబాలకు వారి ఆస్తిని నమోదు చేసుకునే హక్కును కల్పించడం ద్వారా వారిని బలోపేతం చేయడంలో ముఖ్యమైన పాత్ర పోషిస్తోంది. ఇది గౌరవనీయులైన ప్రధాన మంత్రి యొక్క దూరదృష్టి ఆలోచనల ఫలితం మరియు ఈ చొరవ గ్రామీణాభివృద్ధిలో కొత్త అధ్యాయాన్ని లిఖిస్తోంది. ఈ పథకం యొక్క ఫలితం వాటాదారుల యొక్క పెద్ద విభాగానికి అనేక రకాల ప్రయోజనాలను అందిస్తోంది, బ్యాంకు రుణాలను పొందేందుకు ఉపయోగించే అధికారులకు బ్యాంకింగ్ రికార్డులను అందించడంతోపాటు. మెరుగైన గ్రామీణ ప్రణాళికను సులభతరం చేయడానికి, ఇది ముఖ్యమైనది -ఇందులో రిజల్యూషన్ సృష్టించడం కూడా ఉంటుంది మ్యాప్లు, భూ పరిపాలనను మెరుగుపరచడం, గ్రామ పంచాయతీలలో ఆస్తి పన్నులను క్రమబద్ధీకరించడం మరియు వివిధ శాఖలు మరియు ఏజెన్సీలు ఉపయోగించేందుకు GIS మౌలిక సదుపాయాలను ఏర్పాటు చేయడం.

గౌరవనీయులైన ప్రధానమంత్రి స్వామిత్వ యోజన యొక్క ప్రాముఖ్యతను మరియు పురోగతిని వివిధ జాతీయ మరియు అంతర్జాతీయ వేదికలపై నిరంతరం ప్రస్తావిస్తూ ఉండటం మరియు దీని ద్వారా గ్రామీణ భారతదేశంలో ఎప్పటికప్పుడు సానుకూల మార్పులు రావడం మాకు గర్వకారణం.

గ్రామోదయ సంకల్ప యొక్క ఈ సంచిక యాజమాన్యానికి సంబంధించిన సమాచారాన్ని పంచాయతీలు, ఎన్నికైన పంచాయతీ ప్రతినిధులు మరియు ఇతర వాటాదారుల మధ్య వ్యాప్తి చేస్తుందని నేను విశ్వసిస్తున్నాను.


(गिरिराज सिंह)

Office: 'G' Wing, Ground Floor, Krishi Bhawan, New Delhi-110001, Tel.: 011-23383548, 23782373, 23782327, Fax: 011-23070309
Resi.: 27, Lodhi Estate, New Delhi, Ph.: 011-24626783, 24655677

कपिल मोरेश्वर पाटील
राज्य मंत्री
पंचायती राज मंत्रालय
भारत सरकार



75
आज़ादी का
अमृत महोत्सव

KAPIL MORESHWAR PATIL
MINISTER OF STATE
MINISTRY OF PANCHAYATI RAJ
GOVERNMENT OF INDIA



संदేశం

'స్వామిత్య యోజన' అనే అంశంపై 'గ్రామోదయ సంకల్పం' పత్రిక 14వ సంచిక వెలువడుతున్నందుకు సంతోషంగా ఉంది.

గ్రామీణ జీవితం యొక్క ప్రాథమిక నాణ్యతను నిర్ధారించడం ద్వారా గ్రామాలు మరియు పంచాయతీలను మార్చడం సమయం యొక్క అవసరం. గ్లోబల్ పవర్ స్టేటస్ సాధించడానికి భారతదేశం యొక్క దార్శనికతకు గ్రామాలలో ఆర్థిక పురోగతి కూడా చాలా అవసరం. గ్రామీణ జనాభా ప్రాంతంలోని ప్రతి గ్రామీణ కుటుంబానికి వారి ఇంటి హక్కు పత్రాలను అందించడం ద్వారా గ్రామీణ భారతదేశం యొక్క ఆర్థిక పురోగతిని సాధించాలనే సంకల్పంతో, 2020 ఏప్రిల్ 24న జాతీయ పంచాయతీ రాజ్ దినోత్సవం రోజున గౌరవనీయులైన ప్రధానమంత్రి స్వామిత్య యోజనను ప్రారంభించారు.

రాష్ట్రాలు మరియు కేంద్ర పాలిత ప్రాంతాల్లోని గ్రామ పంచాయతీలకు భూ పరిపాలన, గ్రామీణ మరియు ప్రాదేశిక ప్రణాళిక, భూమి మోనైటరింగ్, సర్వే, మౌలిక సదుపాయాల కల్పన మరియు సొంత ఆదాయ వనరులు వంటి రంగాలలో స్వామిత్య స్కీమ్ యొక్క ఆగమనం వనరుల యొక్క విస్తారమైన ఖజానాను తెరిచింది. యజమాన్య ప్రణాళిక ఫలితాలను ఉత్తమంగా ఉపయోగించుకోవడానికి ఈ అవకాశాన్ని ఉపయోగించుకోవాలి.

యజమాన్యం ఆధారంగా రూపొందించిన ఈ గ్రామోదయ సంకల్ప సంచిక పంచాయతీలకు, ఎన్నికైన పంచాయతీ ప్రజాప్రతినిధులు మరియు అధికారులతో పాటు సాధారణ ప్రజలకు ఉపయోగకరంగా ఉంటుందని నేను విశ్వసిస్తున్నాను.

(कपिल मोरेश्वर पाटील)

Office: Room No. 392, 'E' Wing, 3rd Floor, Krishi Bhawan, New Delhi-110001
Phone: 011-23782143, 23782548, 23782518, E-mail Id: mospanchayatiraj@gmail.com, mos-mopr@gov.in
Residence: 12, Safdarjung Road, New Delhi-110011 1

Phone: 011-23011235, 23012116, 23012516
Generated from eOffice by ALOK PANDYA, ALOK-PANDYA(CONS), SR.CONSULTANT, MOPR on 29/05/2023 11:39 AM

सुनील कुमार, आई.ए.एस.
सचिव
Sunil Kumar, IAS
Secretary



75
आज़ादी का
अमृत महोत्सव

भारत सरकार
पंचायती राज मंत्रालय
डॉ. राजेन्द्र प्रसाद रोड,
कृषि भवन, नई दिल्ली-110001
Government of India
Ministry of Panchayati Raj
Dr. Rajendra Prasad Road,
Krishi Bhawan, New Delhi-110001



संदేశం

యాజమాన్య పథకాలపై దృష్టి సారించే 'గ్రామోదయ సంకల్పం' పత్రిక 14వ సంచికను పాఠకులకు అందించడం చాలా సంతోషంగా ఉంది.

స్వామీత్వ పథకాన్ని ప్రారంభించడం, గౌరవనీయులైన ప్రధాన మంత్రి, ఇప్పుడు 24 ఏప్రిల్ 2020న జాతీయ పంచాయతీ రాజ్ దినోత్సవం సందర్భంగా, గ్రామీణ జనాభాలో నివసించే ప్రతి గ్రామీణ కుటుంబానికి చెందిన భూస్వామికి రికార్డు హక్కును అందించడం ద్వారా గ్రామీణ భారతదేశం యొక్క ఆర్థిక పురోగతికి వీలు కల్పించాలని నిర్ణయించారు ప్రాంతం. ఈ పథకంలో వివిధ అంశాలు చేర్చబడ్డాయి అంటే ఆస్తులను మానిలైజేషన్ చేయడం మరియు బ్యాంకు రుణాలు పొందడం, ఆస్తి సంబంధిత వివాదాలను తగ్గించడం, గ్రామీణ భారతదేశంలో యాజమాన్య పథకం ద్వారా సమగ్ర గ్రామ స్థాయి ప్రణాళికను రూపొందించడం మొదలైనవి.

ఇప్పటి వరకు, 2.36 లక్షల గ్రామాల్లో డ్రోన్ ఫ్లయింగ్ పనులు పూర్తయ్యాయి, ఇది మొత్తం 3.72 లక్షల గ్రామాల లక్ష్యంలో 63% మరియు 1 రాష్ట్రం మరియు 4 కేంద్ర పాలిత ప్రాంతాల్లో డ్రోన్ సర్వే పనులు పూర్తయ్యాయి. హర్యానా, ఉత్తరాఖండ్, పుదుచ్చేరి, అండమాన్ మరియు నికోబార్ దీవులు మరియు గోవాలోని అన్ని నివాస గ్రామాల ప్రాపర్టీ కార్డులు సిద్ధం చేయబడ్డాయి.

గ్రామోదయ సంకల్పం యొక్క ఈ సంచికలో స్వామీత్వ యోజన యొక్క వివిధ కోణాలకు సంబంధించిన కథనాలను పొందుపరిచింది, ఇందులో సర్వేలలో డ్రోన్ సాంకేతికత వినియోగం, పంచాయతీ అభివృద్ధి ప్రణాళికలో జియో-స్పేషియల్ డేటా వినియోగం, గ్రామీణ ఆర్థిక వ్యవస్థపై స్వామీత్వ యోజన ప్రభావం వంటి అంశాలు ఉన్నాయి.

సర్వే ఆఫ్ ఇండియా, భాగస్వామ్య రాష్ట్రాల రెవెన్యూ శాఖ మరియు అట్టడుగు స్థాయిలో PRIలు, పంచాయతీ రాజ్ సంస్థల క్రియాశీల సహకారం వంటి కేంద్ర ఏజెన్సీల సహకారంతో పంచాయతీరాజ్ మంత్రిత్వ శాఖ ఈ పథకాన్ని అమలు చేస్తోంది. ఇందులో భాగస్వాములందరికీ నేను కృతజ్ఞతలు తెలియజేస్తున్నాను. ఈ ప్రయత్నం చేస్తాను.

ఈ సంచిక పాఠకులకు చాలా ఉపయోగకరంగా ఉంటుందని నేను ఆశిస్తున్నాను.


(సునీల్ కుమార్)
24.3.23

గౌరవనీయులైన భారత ప్రధానమంత్రి ఆమోదం

గౌరవనీయులైన ప్రధాన మంత్రి స్వామిత్య పథకం కింద ఆస్తి కార్డుల పంపిణీని ప్రారంభించారు. (11 అక్టోబర్ 2020)

“దేశం అభివృద్ధిలో భూమి మరియు ఇంటి యాజమాన్యం పెద్ద పాత్ర పోషిస్తుంది. ఆస్తి వివరాలు ఉన్నప్పుడు, పౌరులు విశ్వాసం పొందుతారు”

“గత 6 సంవత్సరాలుగా ప్రయత్నాలు జరుగుతున్న పంచాయతీ రాజ్ వ్యవస్థను బలోపేతం చేయడంలో స్వామిత్య పథకం సహాయపడుతుంది”

- గౌరవనీయ ప్రధాని



న్యూయార్క్ లో జరిగిన ఐక్యరాజ్యసమితి జనరల్ అసెంబ్లీ (UNGA) 76వ సెషన్ లో గౌరవప్రదమైన ప్రధాన మంత్రి ప్రసంగించారు, అక్కడ ఆయన స్వామిత్య పథకం గురించి మాట్లాడారు. (25 సెప్టెంబర్ 2021).



యాజమాన్య వివరాలు కూడా చాలా ముఖ్యం ప్రపంచంలోని అన్ని పెద్ద దేశాల నివాసితులకు వారి స్వంత భూమిపై ఆస్తి హక్కులు లేవు. భారతదేశంలో, మేము ఆరు లక్షల గ్రామాల్లో డ్రోన్ల సహాయంతో మ్యాపింగ్ నిర్వహిస్తాము మరియు ప్రజలు వారి భూమి యొక్క డిజిటల్ రికార్డులను పొందడానికి సహాయం చేస్తున్నాము. ఈ డిజిటల్ రికార్డ్, ఆస్తి వివాదాన్ని తగ్గించడంతో పాటు, క్రెడిట్ యాక్సెస్ కోసం కూడా ప్రయోజనకరంగా ఉంటుంది అంటే బ్యాంకు రుణం పొందడం”

--ఐక్యరాజ్యసమితిలో గౌరవప్రదమైన ప్రధానమంత్రి న్యూయార్క్ లో జనరల్ అసెంబ్లీ (UNGA).

కింద లబ్ధిదారులకు గౌరవనీయులైన ప్రధాన మంత్రి ఇ-ప్రాపర్టీ కార్డులను పంపిణీ చేశారు SVAMITVA పథకం. (06 అక్టోబర్ 2021)

“ (SVAMITVA) పథకం, గ్రామస్థులు తమ వ్యాపారాలు, వ్యవసాయం విస్తరించేందుకు బ్యాంకు రుణాల ద్వారా డబ్బు పొందడం సులభతరం చేస్తుంది మరియు మూడవ వ్యక్తి ముందు చేతులు చాచాల్సిన అవసరం లేదు.

- గౌరవనీయులైన ప్రధాన మంత్రి



ఐక్యరాజ్యసమితి ప్రపంచ జియోస్పేషియల్ ఇంటర్నేషనల్ కాంగ్రెస్‌లో తన ప్రసంగంలో గౌరవప్రదమైన ప్రధాన మంత్రి సాంకేతికత పాత్రను హైలైట్ చేశారు. (11 అక్టోబర్ 2022)



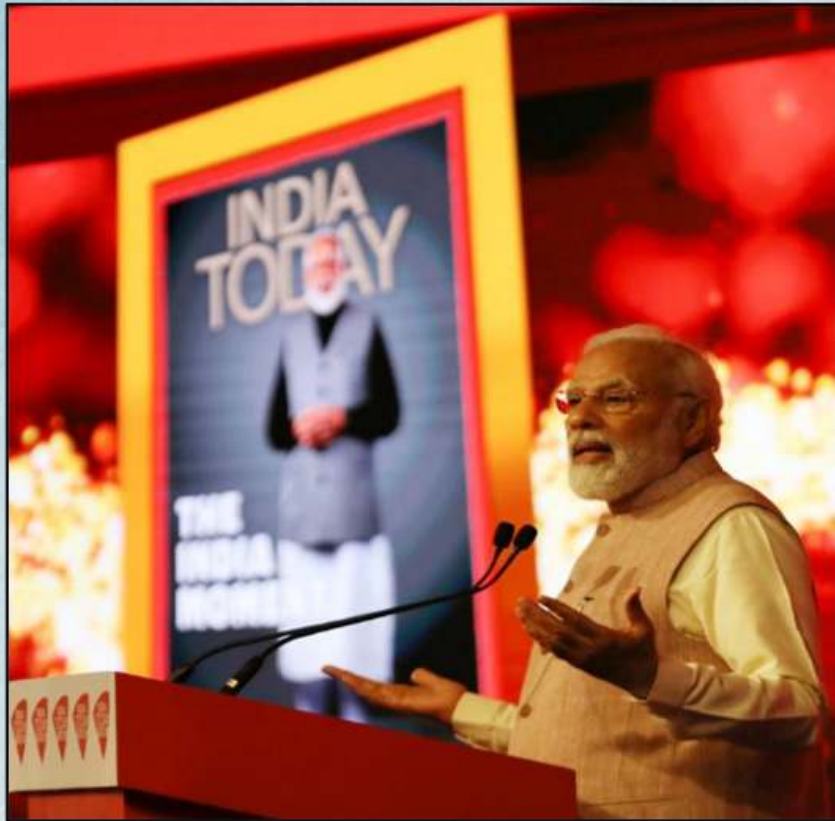
"ఉదాహరణకు మన (SVAMITVA) పథకాన్ని తీసుకోండి. డ్రోన్‌లతో గ్రామాల్లోని ఆస్తుల మ్యాప్‌లను వినియోగిస్తున్నాం. ఈ డేటాను ఉపయోగించి, గ్రామాలకు ఆస్తి కార్డులు అందుతున్నాయి."

- ఒక ప్రసంగం సందర్భంగా గౌరవనీయులైన ప్రధాన మంత్రి యునైటెడ్ నేషన్స్ వరల్డ్ జియోస్పేషియల్ అండ్ టెక్నాలజీ కాంగ్రెస్

ఇండియా టుడే కాన్క్లెవ్ 2023 (18 మార్చి 2023)లో మాట్లాడుతున్న గౌరవనీయ ప్రధాన మంత్రి

"SVAMITVA యోజన ద్వారా, డ్రోన్ టెక్నాలజీ సహాయంతో భారతదేశంలో ల్యాండ్ మ్యాపింగ్ జరుగుతోంది. 1 కోటికి పైగా ఆస్తి కార్డులు జారీ చేయబడ్డాయి, ఇది గ్రామస్తులలో భయాన్ని తగ్గించింది, వారు గ్రామాలను విడిచిపెడితే, వారి భూమి ఆక్రమించబడుతుందనే భయం తగ్గింది."

- ఇండియా టుడే కాన్క్లెవ్ 2023 సందర్భంగా గౌరవనీయులైన ప్రధాన మంత్రి



స్వామిత్వ పథకం గురించి

★ యాజమాన్య విభాగం, పంచాయతీరాజ్ మంత్రిత్వ శాఖ

SVAMITVA పథకాన్ని జాతీయ పంచాయతీరాజ్ దినోత్సవం, ఏప్రిల్ 24, 2020 నాడు ప్రతి గ్రామీణ గృహ యజమానికి "రికార్డ్ ఆఫ్ రైట్స్" అందించడం ద్వారా గ్రామీణ భారతదేశం యొక్క ఆర్థిక పురోగతిని సాధించాలనే సంకల్పంతో గౌరవప్రదమైన ప్రధాన మంత్రి ప్రారంభించారు. గ్రామీణ నివాస ప్రాంతం. పథకం అనేక రకాల అంశాలను కవర్ చేస్తుంది, అవి. ఆస్తుల మోనట్రెజేషన్ ను సులభతరం చేయడం మరియు బ్యాంకు రుణాలను ప్రారంభించడం; ఆస్తికి సంబంధించిన వివాదాలను తగ్గించడం; సమగ్ర గ్రామస్థాయి ప్రణాళిక.



2. (SVAM-ITVA) పథకం కింది గ్రామీణ నివాస ప్రాంతాలలోని గృహ యజమానులకు హక్కుల రికార్డు అనేది తాజా డ్రాస్ట్రీన్ టెక్నాలజీ మరియు చిత్రాలను తీయడానికి నిరంతరం పనిచేసే రిఫరెన్స్ స్టేషన్ (CORS) టెక్నాలజీని ఉపయోగించడం ద్వారా అందించబడుతుంది. అధిక రిజల్యూషన్ మరియు ఖచ్చితమైన ఇమేజ్ బేస్ మ్యాప్లు ఈ ప్రాంతాల్లోని ఆస్తి హెర్లింగ్ల యొక్క అత్యంత మన్నికైన రికార్డును రూపొందించడానికి దోహదపడ్డాయి. అటువంటి ఖచ్చితమైన ఇమేజ్ బేస్ మ్యాప్లు భూమిపై భౌతిక కొలత మరియు భూమి పొట్ల మ్యాపింగ్ తో పోలిస్తే చాలా తక్కువ సమయంలో భూమి హెర్లింగ్ల యొక్క స్పష్టమైన సరిహద్దును అందిస్తాయి. ఇంకా, ఈ మ్యాప్లు కొలత లోపాల నుండి ఉచితంచాలా పెద్ద స్థాయిలో, ఇది భౌతిక ఆన్-గ్రౌండ్ కొలతల విషయంలో కాదు. ఇటువంటి మ్యాప్లు భూ యజమానులకు అలాగే అధికారులకు ఏదైనా ఆస్తి వివాదాన్ని గుర్తించడం మరియు పరిష్కరించడం కోసం దృశ్య సహాయాన్ని అందిస్తాయి మరియు స్థానిక-స్థాయి ప్రణాళిక కోసం ఒక అమూల్యమైన సాధనం..

3. పథకం దశలవారీగా అమలు చేయబడుతుంది. పైలట్ దశ యొక్క విజయవంతమైన అమలు మరియు ఫలితాల ఆధారంగా, ఈ పథకం 24 ఏప్రిల్ 2021న అన్ని రాష్ట్రాలు/యుటిలలో అమలు కోసం రూపొందించబడింది. ఇప్పటివరకు, 31 రాష్ట్రాలు మరియు యుటిలు సర్వే ఆఫ్ ఇండియాతో అవగాహన ఒప్పందంపై సంతకం చేశాయి. వారి రాష్ట్రాలు/ UTలలో SVAMITVA పథకం అమలు.

4. పథకం కింది లక్ష్యాలను సాధించడం లక్ష్యంగా పెట్టుకుంది
 - » కచ్చితమైన భూ రికార్డుల సృష్టి గ్రామీణ ప్రణాళిక మరియు ఆస్తి సంబంధిత వివాదాలను తగ్గించడం.
 - » గ్రామీణ భారతదేశంలోని పౌరులకు ఆర్థిక స్థిరత్వాన్ని కల్పించడం ద్వారా వారికి ఆర్థిక స్థిరత్వాన్ని తీసుకురావడం రుణాలు మరియు ఇతర ఆర్థిక ప్రయోజనాల కోసం వారి ఆస్తిని ఆర్థిక ఆస్తిగా ఉపయోగించుకోండి.
 - » ఆస్తి పన్నును నిర్ణయించడం, ఇది నేరుగా పంపిణీ చేయబడిన రాష్ట్రాలలో GPలకు చేరుతుంది లేదా రాష్ట్ర ఖజానాకు జోడించబడుతుంది
 - » సర్వే అవస్థాపన మరియు GIS మ్యాప్లను రూపొందించడం, వాటి ఉపయోగం కోసం ఏ శాఖ ద్వారా అయినా పరపతిని పొందవచ్చు.
 - » GIS మ్యాప్లను ఉపయోగించడం ద్వారా మెరుగైన-నాణ్యత గల గ్రామ పంచాయతీ అభివృద్ధి ప్రణాళిక (GPDP) తయారీకి మద్దతు ఇవ్వడానికి

5. (23.03.2023)నాటికి, (2.36) లక్షల గ్రామాల్లో డ్రాన్ ఫ్లయింగ్ పూర్తయింది, ఇది మొత్తం 3.72 లక్షల గ్రామాల లక్ష్యంలో 63% మరియు మధ్యప్రదేశ్ రాష్ట్రాలు మరియు లక్షద్వీప్, ఢిల్లీ మరియు దాద్రా & యూటీ రాష్ట్రాల్లో డ్రాన్ సర్వే పూర్తయింది. నగర్ హవేలీ, మరియు డ్యామ్-అన్ & డయ్యూ. రాష్ట్రాలు మరియు సర్వే ఆఫ్ ఇండియా మధ్య సన్నిహిత సమన్వయంతో. ఉత్తరాఖండ్, పుదుచ్చేరి, అండమాన్ మరియు నికోబార్ దీవులు మరియు గోవా తర్వాత హర్యానాలోని అన్ని నివాస గ్రామాల ప్రాపర్టీ కార్డులు సిద్ధం చేయబడ్డాయి.

స్వామిత్య పథకం

గ్రామీణ ఆర్థిక వ్యవస్థ ఉన్నతికి సోపానం

★ అరుణ్ కుమార్ మిశ్రా,పంచాయతీ రాజ్ మంత్రిత్వ శాఖ
★ శ్రీమతి కర్షికా కౌశిక్, పంచాయతీ రాజ్ మంత్రిత్వ శాఖ

గ్రామాలు దేశ ఆత్మకు మూలాధారం. గ్రామాలు నైతిక, సామాజిక మరియు ఆర్థిక స్వాతంత్ర్యం పొందాలని గాంధీజీ కోరుకున్నారు. అతను ఇమెమోరియల్ 'విలేజ్ రీ-పబ్లిక్'ల పట్ల ఆకర్షితుడయ్యాడు మరియు ఒకసారి ఇలా అన్నాడు: "నిజమైన భారతదేశం దాని కొన్ని నగరాల్లో కాదు, ఏడు లక్షల గ్రామాలలో కనుగొనబడుతుంది. గ్రామాలు నశిస్తే భారతదేశం కూడా నశిస్తుంది. గ్రామాలలో ప్రాథమిక జీవన ప్రమాణాలను నిర్ధారించడం ద్వారా గ్రామాలు మరియు పంచాయతీల పరివర్తన ఈ సమయం యొక్క అవసరం. ప్రపంచ శక్తి స్థితిని సాధించాలనే భారతదేశ దృష్టికి గ్రామాలలో ఆర్థిక పునరుద్ధరణ కూడా సంబంధించినది. స్వావలంబన గ్రామాల ద్వారానే స్వావలంబన భారతదేశం కల నెరవేరుతుంది. మనలో పేదలు మరియు అత్యంత వెనుకబడిన వారికి వృద్ధి "తగ్గిపోతుంది" అనే భావన ప్రాథమికంగా లోపభూయిష్టంగా నిరూపించబడింది. బదులుగా, మేము ఆర్థిక వ్యవస్థలను దిగువ నుండి మరియు సమానం చేయడానికి పెట్టుబడి పెట్టినప్పుడు, ఆర్థిక వృద్ధి ఎక్కువ కాలం మెరుగ్గా ఉంటుందని మేము తెలుసుకున్నాము. (1.4) బిలియన్ల జనాభా కలిగిన భారతదేశం, (64%) జనాభా గ్రామీణ ప్రాంతాల్లో నివసిస్తున్న ప్రపంచంలో రెండవ అత్యధిక జనాభా కలిగిన దేశం. స్వాతంత్ర్యం నుండి, భారతదేశం జీవన నాణ్యతను మెరుగుపరచడంలో మరియు గ్రామీణ భారతదేశానికి వివిధ మౌలిక సదుపాయాలకు ప్రాప్యతను అందించడంలో గణనీయమైన పురోగతిని సాధించింది మరియు గ్రామీణ ప్రాంతాలు ప్రభుత్వ విధానాలు మరియు సంస్కరణలకు కేంద్రంగా ఉన్నాయి. మార్చి (2022)లో విడుదలైన (NFHS-5) నివేదిక ప్రకారం - భారతదేశంలోని (97%) గృహాలకు విద్యుత్తు ఉంది, అయితే (95%) గ్రామీణ మరియు 99% పట్టణ గృహాలకు విద్యుత్తు ఉంది. (16 మార్చి 2023) నాటికి, మొత్తం (19.35) కోట్ల గ్రామీణ కుటుంబాలలో (11.44) కోట్ల గ్రామీణ గృహాలు కుళాయి నీటి కనెక్షన్లను కలిగి ఉన్నాయి. మెరుగైన జీవన నాణ్యత మరియు ఆర్థిక వృద్ధిని సాధించడానికి, మానవ జాతి ప్రకృతిలోని 5 అంశాలతో సామరస్యంగా ఉండాలనేది పురాతన జ్ఞానం. గాలి (వాయు),

నీరు (జల్), భూమి (ప్రధీస్), అగ్ని (అగ్ని) మరియు ఈధర్ (ఆకాష్). ఉడాన్ (ఉడేగా దేశ్ కా ఆమ్ నాగ్రిక్), (JIM) (జల్ జీవన్ మిషన్), (PM)-(UJWALA), (DILRMP) మొదలైన వాటి ద్వారా 5 అంశాలకు గ్రామీణ జనాభాకు సమానమైన ప్రాప్యతను నిర్ధారించడంలో ప్రభుత్వం ఎటువంటి రాయిని వదిలిపెట్టలేదు. భూమి మన గ్రహం మీద అత్యంత సంక్లిష్టమైన మరియు కీలకమైన వనరులలో ఒకటి, ఎందుకంటే ఇది రాష్ట్రం నుండి రాష్ట్రానికి మారుతూ ఉండే సంక్లిష్ట నిబంధనల ద్వారా నిర్వహించబడే ఆహారం మరియు ఆశ్రయం కోసం ప్రాథమిక అవసరాలను అందిస్తుంది, వివిధ శాఖలు మరియు మంత్రిత్వ శాఖలు వివిధ అంశాలను నిర్వహిస్తాయి, అవి అటవీ, వ్యవసాయం, పట్టణ, గ్రామీణ మరియు గిరిజన భూమి. ప్రపంచంలో ఆర్థిక వృద్ధిని సృష్టించే లక్ష్యంతో చాలా ఆర్థిక కార్యకలాపాలకు భూమి ఒక ముఖ్యమైన వనరు. భూ వనరుల నిర్వహణ, కాబట్టి, ఏదైనా దేశ ఆర్థిక విధానాలలో ముఖ్యమైన అంశంగా పరిగణించబడుతుంది. వ్యవసాయ భూమిపై (జమీందారీ రద్దు), ఆదివాసీల (స్వయంప్రతిపత్తిగల జిల్లా కౌన్సిల్లు) యొక్క స్వదేశీ భూమి హక్కులను పరిరక్షించడం కోసం రైతులకు హక్కులు కల్పించేందుకు ప్రభుత్వం పరివర్తనాత్మక చర్యలు చేపట్టింది, అయినప్పటికీ కొన్ని అడ్డంకులు ఇప్పటికీ లేమిలానే ఉన్నాయి. ముందస్తు సర్వే రికార్డులు లేదా గుర్తించబడని భూమి హక్కులు అందుబాటులో లేనందున నివాస భూమి (అబాడి ప్రాంతం) కోసం తనఖా పెట్టగల హక్కు రికార్డు. గ్రామీణ భారతదేశంలోని జనాభా ప్రాంతాలు (అబాది భూమి) చాలావరకు సంస్కరణల అంచున ఉండిపోయాయి. కొన్ని రాష్ట్రాలు అబాది ప్రాంతంపై సర్వే నిర్వహించాయి మరియు వాస్తవంగా అబాది ప్రాంతాలకు సంబంధించిన ముందస్తు మ్యాప్లు లేవు. భారతదేశంలోని (6.6) లక్షల గ్రామాలలో అబాది భూమిని సర్వే చేయడానికి సమన్వయ ప్రయత్నం జరగలేదు. ఇది అబాడి ప్రాంతంలోని గ్రామీణ ప్రజలకు వారి ఆస్తిపై రుణాలు తీసుకోలేకపోవడం, ఖచ్చితమైన భూ రికార్డులు లేకపోవడం, రుణదాతలను ఆశ్రయించడం వంటి సమస్యలను సృష్టించింది.

★ డిప్యూటీ సెక్రటరీ, యాజమాన్య విభాగం, పంచాయతీరాజ్ మంత్రిత్వ శాఖ
★ కన్సల్టెంట్, యాజమాన్యం, పంచాయతీరాజ్ మంత్రిత్వ శాఖ

ప్రధాన స్రవంతి ప్రభుత్వ రంగ బ్యాంకులు రుణాలు తీసుకోవడం, తాత్కాలిక ప్రణాళిక లేదా అబాది ప్రాంతాల మ్యాప్ లేకపోవడం వల్ల గ్రామాలను ప్రణాళికాబద్ధంగా అభివృద్ధి చేయడం. గ్రామీణ ప్రాంతాల్లోని ఈ నివాసితులకు అధిక వడ్డీ రేట్లు విధించే సంస్థాగతతర రుణదాతల నుండి రుణం పొందడం తప్ప వేరే మార్గం లేదు; అవగాహన లేని గ్రామీణ ప్రజలలో అవగాహన లేకపోవడం వారిని అప్పుల ఊబిలోకి నెట్టి వారిని వదిలివేస్తుంది వడ్డీ వ్యాపారుల దయతో. ఉదాహరణకి,

సంస్థాగత క్రెడిట్ యాక్సెస్ విషయానికి వస్తే, గణాంకాలు మరియు ప్రోగ్రామ్ ఇంప్లిమెంటేషన్ మంత్రిత్వ శాఖ (Mo-SPI) నిర్వహించిన గృహ ఆస్తులు మరియు రుణగ్రస్తుల సర్వే (2013) ప్రకారం, గ్రామీణ గృహాలలో సుమారు (20%) మంది రుణాలు లేని వాటితో బాకీ ఉన్నట్లు నివేదించారు. సంస్థాగత రుణదాతలు, అదే సంఖ్య పట్టణ భారతదేశంలో (10%) వద్ద ఉంది. వాస్తవానికి, భారతదేశంలోని ఒక సగటు కుటుంబం తన మొత్తం ఆస్తులలో (77%) రియల్ ఎస్టేట్లో కలిగి ఉంది (ఇందులో నివాస భవనాలు, వ్యవసాయ మరియు వ్యవసాయేతర కార్యకలాపాలకు ఉపయోగించే భవనాలు, వినోద సౌకర్యాలు మరియు గ్రామీణ మరియు పట్టణ ప్రాంతాలు ఉన్నాయి. భూమి). భారతదేశంలోని గ్రామీణ నివాస ప్రాంతాలలో ఈ రికార్డ్ ఆఫ్ రైట్స్ (RoR) లేకపోవడం వలన భూమి పరిపాలన తక్కువ స్థాయిలో ఉంది, ఆస్తుల ఊహాజనిత యజమాన్యం, దీర్ఘకాలంగా పెండింగ్లో ఉన్న ఆస్తి సంబంధిత వివాదాలు మరియు గ్రామీణ ప్రాంతాల్లో లిక్విడ్ ల్యాండ్ మార్కెట్. హక్కుల రికార్డు (RoR) లేకపోవడం మరియు గ్రామాల్లో నివాస (అబాది) ప్రాంతాల సర్వే లేకపోవడంతో, తాజా డ్రోన్ సర్వే సాంకేతికతను ఉపయోగించి గ్రామ గృహ యజమానులకు ఆస్తి కార్డుల రూపంలో (RoR) అందించాల్సిన అవసరం ఉంది. (SVAMITVA) గ్రామాల సర్వే ఆఫ్ గ్రామాలు మరియు గ్రామ ప్రాంతాలలో మెరుగైన సాంకేతికతతో మ్యాపింగ్) పథకం యొక్క సంభావితీకరణకు దారితీసింది. సాంప్రదాయ గొలుసు-ఆధారిత, క్రాస్-స్టాఫ్ మరియు థియోడోలైట్-ఆధారిత సర్వేయింగ్ టెక్నిక్లకు సాధారణంగా ఇన్-స్టుమెంట్ మరియు గ్రౌండ్ మధ్య లైన్-ఆఫ్-సైట్ మరియు సర్వే చేయాల్సిన మొత్తం ప్రాంతం యొక్క స్పష్టమైన వీక్షణ అవసరం. అలాగే, ప్రాపర్టీ పొట్లాలను గుర్తించడానికి సర్వేయర్ పరికరాలతో ఒక ప్రదేశం నుండి మరొక ప్రదేశానికి వెళ్లాలి. భూమి సర్వే ఈ పద్ధతి శ్రమతో కూడిన, సమయం తీసుకునే, ఖరీదైన, మరియు మానవ మరియు వాయిద్య దోషాలకు అవకాశం ఉంది.

భారతదేశంలోని గ్రామాలలో మన సుపరిపాలన ప్రయత్నాలలో ప్రధానమైనది ప్రజల సంక్షేమం కోసం సాంకేతిక శక్తిని ఉపయోగించుకోవడం. దీనికి ఉదాహరణ (SVAMITVA) గొప్ప ఫలితాలను ఇచ్చింది: శ్రీ నరేంద్ర మోదీ

SVAMITVA సీమ్ డ్రోన్లు మరియు (CORS) నెట్వర్క్ (నిరంతరంగా నిర్వహించబడే రిఫరెన్స్ స్టేషన్లు) కలయికలను ఉపయోగించి అతి తక్కువ సమయంలో పెద్ద అబాది ప్రాంతాలను ఖచ్చితంగా సర్వే చేస్తుంది. (1:500) స్కేల్ జియో-ట్యాగ్ చేయబడింది డ్రోన్ సర్వే ద్వారా రూపొందించబడిన మ్యాప్లు ఖర్చులో కొంత భాగానికి సృష్టించబడతాయి మరియు చాలా ఎక్కువ ఖచ్చితత్వంతో ఉంటాయి, అంటే (3-5) (CMS), వీటిని సాంప్రదాయ పద్ధతిలో అందించలేదు. (SVAMITVA) సీమ్ అనేది ప్రపంచంలోనే గ్రామీణ అబాది ప్రాంతంలో చేపట్టిన అతిపెద్ద సర్వే.

స్వామిత్వ పథకంపై ఆయా గ్రామాల వాసుల్లో ఉత్కంఠ, ఉత్సుకత నెలకొంది. చున్నా మార్కింగ్ దశలో జనభాగిదారి ద్వారా నివాసితులు తమ భూముల వాస్తవికతను తెలుసుకున్నారు. ఈ పథకం గ్రామ నివాసితులలో చాలా చర్చనీయాంశమైంది మరియు కొంతమంది లబ్ధిదారులు హెమ్స్టేల నిర్మాణానికి బ్యాంకు రుణాలు కూడా పొందారు. నివాసితులు తమకు లభించిన ఆస్తి కార్డులతో చాలా సంతోషంగా ఉన్నారు"- శ్రీమతి. సుమన్ గోడియాల్, గ్రామ ప్రధాన్, గోదా విలేజ్, పారీ గర్వాల్, ఉత్తరాఖాన్.

(SVAMITVA) సీమ్, గ్రామీణ ప్రాంతాల్లో నివాసం ఉండే గృహాలను కలిగి ఉన్న గ్రామ గృహ యజమానులకు 'హక్కుల రికార్డు' అందించడం మరియు రాష్ట్ర రెవెన్యూ లేదా పంచాయతీ రాజ్ చట్టాల ద్వారా మద్దతు పొందిన ఆస్తి యజమానులకు ఆస్తి కార్డులను అందించడం లక్ష్యంగా పెట్టుకుంది. ఇది క్రెడిట్ మరియు ఇతర ఆర్థిక సేవల కోసం గ్రామీణ నివాస ఆస్తులను మానిఫెజ్టేషన్ చేయడం సులభతరం చేస్తుంది. ఈ పథకం గురించి గ్రామీణ ప్రజలకు అవగాహన కల్పించేందుకు నిర్వహించే గ్రామసభల రూపంలో జనభాగిదారి (ప్రజల భాగస్వామ్యాన్ని) నిర్ధారించడానికి (SVAMITVA) పథకం యొక్క ప్రక్రియ రూపొందించబడింది. , గ్రామంలోని ఆస్తి యజమానుల సమక్షంలో చునా లైన్లను ఉపయోగించి ఆస్తులను గుర్తించడం జరుగుతుంది మరియు వివాదాలు ఏవైనా ఉంటే గ్రామ పంచాయతీలో సామరస్యంగా పరిష్కరించబడతాయి.

"నేను రూ. నా వ్యాపారాన్ని పెంచుకోవడానికి స్వామిత్వ పథకం కింద 2,90,000" - శ్రీ పవన్, హర్దా, మధ్యప్రదేశ్

జియో-రిఫరెన్స్, హై రిజల్యూషన్ మ్యాప్లు గ్రామపంచాయతీ వారి ఆస్తి రిజిస్ట్రలను ప్రతి గ్రామంలోని ఖచ్చితమైన సంఖ్యలో ఆస్తులతో పాటు వాటి కొలతలతో నవీకరించడానికి అవకాశాన్ని అందిస్తాయి. ఇది పంపిణీ చేయబడిన గ్రామ పంచాయతీలలో ఆస్తిపన్ను మదింపు మరియు వసూళ్లను క్రమబద్ధీకరించడానికి ఒక మార్గాన్ని అందిస్తుంది, తద్వారా వివిధ అభివృద్ధి పనులకు పూర్తిగా వినియోగించబడే స్వంత ఆదాయ వనరుల ఉత్పత్తికి దారి తీస్తుంది.

“రూపొందించిన డిజిటలైజ్డ్ మ్యాప్ల ద్వారా, ఖాళీగా ఉన్న భూముల యాజమాన్యాలను గుర్తించడం వల్ల గ్రామ పంచాయతీ ఆస్తి పన్ను వసూళ్లను (16%) పెంచగలిగింది. మహారాష్ట్ర

సారాంశంలో, పథకం లక్ష్యం:

- కచ్చితమైన భూ రికార్డుల ద్వారా ఇంటికి ఆస్తిపై హక్కును అందించండి
- ఆస్తి యజమానుల ద్వారా ప్రధాన స్రవంతి ఆర్థిక సంస్థల నుండి రుణాన్ని దరఖాస్తు చేసుకోవడానికి మార్గాలను తెరవండి
- ఆస్తికి సంబంధించిన వివాదాలను తగ్గించండి
- స్పష్టమైన టైటిల్స్, కచ్చితమైన పరిమాణ నిర్ధారణ మరియు పారదర్శకమైన భూమి టైటిల్స్ తో, (SVAMITVA) రాష్ట్రాలకు ఆస్తిపన్ను మదింపు మరియు సేకరణను క్రమబద్ధీకరించడానికి గ్రామపంచాయతీలకు అధికారం కల్పించే అపూర్వమైన అవకాశాన్ని అందిస్తుంది. స్థానిక ఉపయోగం/అభివృద్ధి పనుల కోసం యాట్. దీనివల్ల గ్రామ పంచాయతీలకు ఆర్థిక స్వాతంత్ర్యం లభిస్తుంది.
- మెరుగైన-నాణ్యత గ్రామ పంచాయతీ అభివృద్ధి ప్రణాళిక (GPDP) తయారీలో తీడ్కొండేందుకు, ఖచ్చితమైన భూ రికార్డులు మరియు (GIS) మ్యాప్లను సృష్టించండి.
- పంచాయతీల సామాజిక-ఆర్థిక ప్రొఫైల్ను మెరుగుపరచడం, వాటిని స్వయం-స్థిరత్వం పొందేలా చేయడం వాటిని

రామ్ ప్రసాద్, జగత్ రామ్ మరియు శాంతి ప్రసాద్ మధ్య వివాదాల పరిష్కారం వివాద పరిష్కారం తరువాత, నివాసితుల మధ్య సామాజిక సామరస్యానికి దారితీసే ఆస్తిపై పశువుల పెంపకం నిర్మించబడింది. అలాగే, రాజ్ రాజేశ్వరి ఆలయ యాజమాన్య హక్కులు గ్రామ పంచాయతీకి అందించబడ్డాయి, దీని కారణంగా వ గ్రామ పంచాయతీలో సామాజిక సమ్మేళనం కోసం ఆలయాన్ని నిర్మించడానికి నిర్మాణ పనులు చేపట్టారు” - ధనాల్లి తాలూకా, జిల్లా తెలహీ గర్వాల్,

(SVAMITVA) పథకం యొక్క అద్భుతమైన విజయం:

(15 మార్చి 2023) నాటికి, (72997) గ్రామాలకు సంబంధించి (1.22) కోట్ల ఆస్తి కార్డులు సిద్ధం చేయబడ్డాయి. (2.34) లక్షల గ్రామాల్లో డ్రోన్ సర్వే పూర్తయింది. ఈ పథకం హర్యానా, ఉత్తరాఖండ్, గోవా, (A&N) ద్వీపం మరియు పుదుచ్చేరిలో సంతృప్తమైంది.

జన్ సామాన్య కి సర్కార్ అనే దాని మిషన్కు నిజం. ఈ పథకానికి జాతీయ మరియు రాష్ట్ర నాయకత్వం నుండి మద్దతు లభించింది, ఇందులో వివిధ కార్యక్రమాలలో గౌరవనీయులైన ప్రధాన మంత్రి మరియు వివిధ రాష్ట్ర స్థాయి కార్యక్రమాల సందర్భంగా రాష్ట్రాల ముఖ్యమంత్రి నేరుగా లభిదారులకు ఆస్తి కార్డులు అందజేయబడ్డాయి.

1. పథకం యొక్క మొదటి మైలురాయిగా, గౌరవప్రదమైన ప్రధాన మంత్రి ఆరు పైలట్ దశ రాష్ట్రాల (మహారాష్ట్ర, కర్ణాటక, హర్యానా, ఉత్తరం)లోని (763) గ్రామాలకు చెందిన సుమారు (1) లక్ష మంది ఆస్తి యజమానులకు ప్రాపర్టీ కార్డ్ల భౌతిక పంపిణీని ప్రారంభించారు. ప్రదేశ్, ఉత్తరాఖండ్ మరియు మధ్యప్రదేశ్ (11 అక్టోబర్ 2020)న.



(24 ఏప్రిల్ 2021)న, గౌరవనీయులైన ప్రధానమంత్రి దేశవ్యాప్తంగా ఈ పథకాన్ని అమలు చేయడం మరియు హర్యానా, కర్ణాటక, మధ్యప్రదేశ్, మహారాష్ట్ర, ఉత్తరప్రదేశ్, ఉత్తరాఖండ్ మరియు రాజస్థాన్లలోని (5002) గ్రామాలకు చెందిన (4.09) లక్షల ఆస్తి యజమానుల పంపిణీని ప్రారంభించారు.



* (6 అక్టోబర్ 2021)న, గౌరవనీయులైన ప్రధాన మంత్రి (1.70) లక్షల ఆస్తి కార్డులను పంపిణీ చేసింది మధ్యప్రదేశ్ లోని (3000) గ్రామాలకు.

(23 డిసెంబర్ 2021)న, గ్రామీణ ఆర్థిక వ్యవస్థను బలోపేతం చేయడానికి మరియు అట్టడుగు స్థాయిలో భూ సంబంధిత వివాదాలను తగ్గించడానికి నిరంతర ప్రయత్నంలో, గౌరవనీయులైన ప్రధాన మంత్రి వారణాసిలో ఉత్తరప్రదేశ్ లోని (20) లక్షల మంది లబ్ధిదారులకు ఘరౌసీని పంపిణీ చేశారు.



(24 ఏప్రిల్ 2022)న, జాతీయ పంచాయతీ రాజ్ దినోత్సవం సందర్భంగా, గౌరవనీయులైన (PM) జమ్మూ మరియు కాశ్మీర్ లోని సాంబా జిల్లా, పల్లి (GP)లో ఆస్తి కార్డులను పంపిణీ చేశారు.



గౌరవనీయులైన ఉత్తరప్రదేశ్ ముఖ్యమంత్రి (23) జూన్ (2022)న (75) జిల్లాల్లో (10.81) లక్షల ఘరౌసీని పంపిణీ చేశారు.

జాన్-భాగిదారి భూమి సర్వే పట్ల భాగస్వామ్య విధానం

SVAMITVA పథకం అనేది పంచాయతీరాజ్ మంత్రిత్వ శాఖ, రాష్ట్ర పంచాయతీరాజ్ శాఖలు, రాష్ట్ర రెవెన్యూ శాఖలు మరియు సర్వే ఆఫ్ ఇండియా యొక్క సహకార ప్రయత్నం. పథకం అమలులో పాల్గొన్న కార్యకలాపాలు స్థూలంగా ప్రీ-సర్వే, సర్వే మరియు పోస్ట్ సర్వే కార్యకలాపాలుగా విభజించబడ్డాయి.

i. SVAMITVA పథకం అమలు కోసం సన్నాహక కార్యకలాపాలు పథకం యొక్క ప్రయోజనాలు విప్లవాత్మకమైనవి మరియు పైన పేర్కొన్న విధంగా పథకం యొక్క ప్రయోజనాలు/ఫలితాలను గ్రహించడానికి, ముందస్తు సర్వేకు సంబంధించిన కార్యకలాపాలను సమన్వయంతో శ్రద్ధగా అనుసరించాలి. ప్రతి వాటాదారు యొక్క ప్రమేయం ముఖ్యమైనది మరియు కార్యకలాపాలలో ముఖ్యమైన పాత్ర పోషిస్తుంది. సర్వే ఆఫ్ ఇండియా డ్రోన్ సర్వే కార్యకలాపాలను నిర్వహిస్తుంది మరియు రాష్ట్రంలో పథకాన్ని అమలు చేయడానికి రాష్ట్రం బాధ్యత వహిస్తుంది కాబట్టి, (SVAMITVA పథకం అమలు కోసం సర్వే ఆఫ్ ఇండియా మరియు స్టేట్ మధ్య ఒప్పందం సంతకం చేయబడింది. ఒప్పందంపై సంతకం చేసిన వెంటనే, పథకాన్ని సజావుగా అమలు చేయడానికి రాష్ట్రాలు మరియు సర్వే ఆఫ్ ఇండియా కొన్ని కార్యకలాపాలను నిర్వహించాల్సి ఉంటుంది.



చత్తీస్ గఢ్ లో పథకం ప్రయోజనాల గురించి తెలియజేస్తూ గోడ పెయింటింగ్

సమాచారం, విద్య & కమ్యూనికేషన్ (IEC) వ్యాపం పథకం కింద అందుబాటులో ఉన్న ప్రయోజనాలకు సంబంధించి అవగాహన కల్పించడం మరియు సమాచారాన్ని వ్యాప్తి చేయడం మరియు ఎలా యాక్సెస్ చేయాలనే

★ గరిష్ట త్రివేది, పంచాయతీ రాజ్ మంత్రిత్వ శాఖ

దానిపై గ్రామీణ ప్రజలకు మార్గనిర్దేశం చేయడం లక్ష్యంగా పెట్టుకుంది. వాటిని. ఈ పథకం గురించి గ్రామంలోని నివాసితులకు అవగాహన కల్పించడానికి ఇక్కడ (IEC) కార్యకలాపాలు పంచాయతీలచే నిర్వహించబడతాయి. పంచాయతీలు ఈ పథకంపై లఘు సినిమాలు/వీడియోలను ప్రదర్శించడం ద్వారా అవగాహన మరియు సమీకరణ కోసం గ్రామసభను నిర్వహించవచ్చు. వాల్ పెయింటింగ్, లఘు నాటకాలు లేదా నుక్కడ్ నాటకం కూడా పంచాయతీలచే నిర్వహించబడవచ్చు. పంచాయతీలు సోషల్ మీడియా మరియు ప్రింట్ మీడియాను కూడా విస్తృతంగా వ్యాప్తి చేయడానికి సమాచారాన్ని ఉపయోగించాలి. రాష్ట్రం తన చట్టం/నిబంధనలలో (SVAM -ITVA) అమలుకోసంకూడా చొప్పించవలసి ఉంటుంది.



గ్రామ సభ

అబాది ప్రాంతంలోని నివాసితుల కోసం ప్రాపర్టీ కార్డులను రూపొందించడం ఈ పథకం లక్ష్యం. దీనిని పరిగణనలోకి తీసుకుని, ఒక జిల్లాలో, పథకం కింద సర్వే చేయబడే అబాది గ్రామాల సంఖ్యను రాష్ట్రం నోటిపై చేయాలి. పంచాయతీలు కూడా అబాది సరిహద్దులను చున-గుర్తు చేయవలసి ఉంటుంది. సర్వే ఆఫ్ ఇండియా అధికారులు చునా మార్కింగ్, డ్రోన్ సర్వే తర్వాత రూపొందించిన మ్యాప్ల వెరిఫికేషన్ వంటి సర్వే ప్రక్రియలపై రెవెన్యూ అధికారులకు శిక్షణ అందిస్తారు. (SVAMITVA) పథకంలోని ఇతర అంశం ఏమిటంటే, సర్వే ఆఫ్ ఇండియా ద్వారా రాష్ట్రాల్లో (CORS) ఏర్పాటు. రాష్ట్రం సర్వే ఆఫ్ ఇండియాకు సైట్లను అందించాలి, గుర్తించిన సైట్ తప్పనిసరిగా విద్యుత్ మరియు ఇంటర్నెట్ కనెక్టివిటీతో ప్రభుత్వ ప్రాంగణంలో ఉండాలని సిఫార్సు చేయబడింది.



“సర్వే ఆఫ్ ఇండియా, తహసీల్ స్థాయి అధికారులు, గ్రామ పంచాయతీలు మరియు రాష్ట్ర రెవెన్యూ అధికారుల మధ్య సహకారం ఫలితంగా; డ్రోన్ బృందం ఒక్క రోజులో రికార్డు స్థాయిలో 11 గ్రామాలను కవర్ చేసింది”
- సంఖేడా తాలూకా, ఛోటా ఉదేపూర్ జిల్లా, గుజరాత్



గ్రౌండ్ కంట్రోల్ పాయింట్ల ఏర్పాటు

ii. డ్రోన్ ఆధారిత సర్వే ప్రక్రియ

ప్రీ-సర్వే కార్యకలాపాలను పూర్తి చేసిన తర్వాత, రాష్ట్రం మరియు సర్వే ఆఫ్ ఇండియా రెండూ డ్రోన్ సర్వేలో మునిగిపోయాయి. డ్రోన్ ఫ్లయింగ్ ప్రారంభించడానికి ముందు, వైమానిక చిత్రాలను సంగ్రహించడానికి డ్రోన్ మాథాన్ని నిర్వచించే గ్రౌండ్ కంట్రోల్ పాయింట్లను (GCP) ఏర్పాటు చేయడానికి సర్వే ఆఫ్ ఇండియా అవసరం. ఇమేజ్ లు క్యాప్చర్ చేయబడి, ఆర్థో-రెక్టిఫైడ్ ఇమేజెస్ (ORI) రూపొందించబడిన తర్వాత అది మ్యాప్ లు మరియు హై-రిజల్యూషన్ ప్రాదేశిక డేటాను రూపొందించడం కోసం మరింత ప్రాసెస్ చేయబడుతుంది. గ్రామీణ నివాస ప్రాపర్టీలను ఖచ్చితంగా మ్యాప్ చేయడానికి మరియు గుర్తించడానికి డేటా సేకరణ, ఇమేజ్ సేకరణ, ఇమేజ్ సెగ్మెంటేషన్ మరియు ఇమేజ్ ప్రాసెసింగ్ తో కూడిన ఫీచర్ వెలికితీతకు సర్వే ఆఫ్ ఇండియా కూడా బాధ్యత వహిస్తుంది. ఫీచర్ వెలికితీత తర్వాత, గ్రామం యొక్క మ్యాప్ లో పేర్కొన్న వివరాల ధృవీకరణ కోసం మొదటి డ్రాఫ్ట్ మ్యాప్ ను సర్వే ఆఫ్ ఇండియా రాష్ట్రానికి సమర్పించింది.

iii. సర్వే అనంతర కార్యకలాపాలు

సర్వే తర్వాత కార్యకలాపాలు, సర్వే ఆఫ్ ఇండియా అందించిన మొదటి డ్రాఫ్ట్ మ్యాప్ ను రాష్ట్రం ధృవీకరించాలి. ఫీచర్ వెలికితీత ప్రక్రియ ద్వారా సృష్టించబడిన ప్రాపర్టీ మ్యాప్ ల యొక్క ఖచ్చితత్వం మరియు విశ్వసనీయతను నిర్ధారించడానికి గ్రౌండ్ వెరిఫికేషన్ ఒక ముఖ్యమైన దశ. ఇది భూ-ఆధారిత సర్వేయింగ్ పద్ధతులను ఉపయోగించి ఆస్తి సరిహద్దుల భౌతిక ధృవీకరణ మరియు ఇతర లక్షణాలను కలిగి ఉంటుంది.

<ul style="list-style-type: none"> The land was taken up by Gram Panchayat as public lands or properties. Pradhan Mantri Awas Yojana (PMAY) Beneficiaries have been given land for the construction of houses. The land has been provided for Solid & Liquid Waste Management Projects under Swatch Bharat Mission-II 	<p>Bhakkal Properties #3:</p> <p>"Properties that is not owned, claimed by any person or have been abandoned by the owner are known as Bhakkal"</p>



పథకం కింద గుర్తించిన వదిలిపెట్టిన భూమి

చట్టంలో, మ్యాప్ లో ఏదైనా విచలనం ఉన్నట్లయితే అభ్యంతరం తెలిపే రోజుల సంఖ్య రాష్ట్రం నుండి రాష్ట్రానికి మారవచ్చు. గ్రామసభ, భూ-యజమానుల సహాయంతో యజమాన్య తీర్పు కోసం విచారణ/ అభ్యైక్షన్ ప్రక్రియ మరియు ఇప్పటికే ఉన్న పత్రాలను సమీక్షించండి మరియు జన్ భాగీదారి ద్వారా ఆస్తి యజమానుల నుండి వచ్చిన ఏదైనా అభ్యంతరాలను పరిష్కరించండి. ఆ తరువాత, ప్రింటింగ్ మరియు పంపిణీ

గ్రామ గృహ యజమానులకు సంబంధించిన ఆస్తి కార్డులు రాష్ట్రానికి చెందినవి. మ్యాప్లను ఎప్పటికప్పుడు అప్డేట్ చేయడం మరియు ఉపయోగించడం కోసం సర్వే ఆఫ్ ఇండియా రెవెన్యూ డిపార్ట్మెంట్ ప్రభుత్వ అధికారుల శిక్షణ మరియు సామర్థ్య నిర్మాణాన్ని కూడా అందిస్తుంది.

వాటాదారులు పాల్గొన్నారు

పథకం అమలును క్రమబద్ధీకరించడానికి, పంచాయతీరాజ్ మంత్రిత్వ శాఖ, భారత సర్వే, రాష్ట్ర రెవెన్యూ మరియు పంచాయతీ రాజ్ శాఖ మరియు గ్రామ పంచాయతీల కోసం పథకం యొక్క చట్రంలో స్పష్టమైన పాత్రలు మరియు బాధ్యతలు నిర్వచించబడ్డాయి.

పంచాయతీ రాజ్ మంత్రిత్వ శాఖ (SVAMITVA) పథకాన్ని అమలు చేయడానికి నోడల్ డిపార్ట్మెంట్. ఇది కేంద్ర స్థాయిలో పథకం యొక్క నిధులు మరియు పర్యవేక్షణను నిర్వహిస్తుంది. (CORS) నెట్వర్క్ మరియు డ్రోన్లను ఉపయోగించి పెద్ద ఎత్తున మ్యాపింగ్ని ఏర్పాటు చేయడం కోసం సర్వే ఆఫ్ ఇండియాకు మంత్రిత్వ శాఖ నిధులు అందిస్తుంది. స్టేట్ ప్రాజెక్ట్ మేనేజ్మెంట్ యూనిట్ ఏర్పాటు మరియు (IEC) కార్యకలాపాల నిధులు రాష్ట్రాలకు తిరిగి ఇవ్వబడతాయి. (SVAMITVA) మానిటరింగ్ డ్యాష్ బోర్డ్ మరియు స్పెషియల్ అనలిటికల్ టూల్స్ అభివృద్ధి కోసం (NIC)కి నిధులు విడుదల చేయబడ్డాయి.



సర్వే ఆఫ్ ఇండియా సర్వే ప్రణాళిక, అమలు మరియు సర్వే కార్యకలాపాల పర్యవేక్షణ మరియు అధిక-రిజల్యూషన్ 1:500 స్కేల్ ఇమేజ్లు మరియు ప్రాదేశిక డేటా ఉత్పత్తికి బాధ్యత వహిస్తుంది. రాష్ట్రంలోని గ్రామీణ అబాది ప్రాంతం యొక్క పెద్ద స్కేల్ మ్యాపింగ్ కోసం డ్రోన్లను ఉపయోగించి వైమానిక చిత్రాలను సంగ్రహించడానికి సర్వే ఆఫ్ ఇండియా. డ్రోన్ ఆధారిత సర్వే తర్వాత రూపొందించిన చిత్రాల పోస్ట్-ప్రాసెసింగ్ కూడా నిర్వహించబడుతుంది

సర్వే ఆఫ్ ఇండియా. (ORI) ప్రాసెస్ చేయబడిన తర్వాత, మొదటి డ్రాఫ్ట్ మ్యాప్ను రూపొందించడానికి డేటా ప్రాసెసింగ్ మరియు ఫీచర్ వెలికితీతపై (Sol) పని చేస్తుంది. స్కేమ్ కింద కంటిన్యూయస్ ఆపరేటింగ్ రిఫరెన్స్ స్ట్రెపన్ల (CORS) స్థాపనకు కూడా సర్వే ఆఫ్ ఇండియా బాధ్యత వహిస్తుంది.

రాష్ట్రాలు/యూటీలు ల్యాండ్ రెవిన్యూ కోడ్ మరియు/ లేదా ఏదైనా ఇతర అడ్మినిస్ట్రేటివ్ డాక్యుమెంట్కు తగిన సవరణను చేసి, ప్రాపర్టీ కార్డ్ యొక్క ఆకృతి మరియు చెల్లుబాటును మంజూరు చేస్తాయి. రాష్ట్ర రెవెన్యూ చట్టంలో గ్రామీణ నివాస ప్రాంతాల హద్దుల కోసం డ్రోన్ సర్వేలను నిర్వహించేందుకు చేపట్టాల్సిన కార్యకలాపాలను కూడా రాష్ట్ర రెవెన్యూ శాఖ తనిఖీ చేస్తుంది. ఆ ప్రాంతంలో డ్రోన్ ఎగిరే ముందు రాష్ట్రాలు తప్పనిసరిగా ఆస్తి సరిహద్దులను యజమానులు మరియు గ్రామపంచాయతీతో చున్నా లైన్లతో గుర్తించాలి. ఈ పథకం అమలుకు అవసరమైనప్పుడు గ్రామాలకు నోటీసులు జారీ చేయడం శాఖ బాధ్యత. అవగాహన గ్యాప్ లేకుండా రాష్ట్రం సర్వే ఆఫ్ ఇండియాతో పాటు క్షేత్రస్థాయి సర్వే సంబంధిత కార్యకలాపాలను సులభతరం చేయాలి. సర్వే ఆఫ్ ఇండియా ద్వారా రాష్ట్రానికి మొదటి డ్రాఫ్ట్ మ్యాప్ను సమర్పించిన తర్వాత, ఇతర గ్రామ పంచాయతీ అధికారులతో కలిసి ల్యాండ్ పార్కిల్ మ్యాప్ల గ్రాండ్ వెరిఫికేషన్ మరియు ధ్రువీకరణను రాష్ట్రం తప్పనిసరిగా నిర్వహించాలి. ఆస్తి యజమానుల నుండి సర్వే-సంబంధిత అభ్యంతరాలను స్వీకరించిన తర్వాత రాష్ట్రం తప్పనిసరిగా రెవెన్యూ మ్యాప్లను ఖరారు చేయాలి మరియు ఆస్తి కార్డుల తయారీ మరియు పంపిణీకి కృషి చేయాలి, తద్వారా ఆస్తి యజమానులు పథకం యొక్క ప్రయోజనాలను పొందగలరు. రాష్ట్ర పంచాయతీరాజ్ శాఖ ఫీచర్-ఎక్స్ట్రాక్ట్ చేసిన మ్యాప్ల సర్వే మరియు సర్వే తర్వాత దిద్దుబాటు పెడ్యూల్ను తెలియజేయడానికి గ్రామసభను నిర్వహించే బాధ్యత. ప్రాజెక్ట్ వర్క్ మరియు (IEC) మొదలైన వాటి కోసం (RGSA) నిధులను వినియోగించడం ద్వారా ఉద్దేశించిన ప్రయోజనాల గురించి గ్రామస్థులకు అవగాహన కల్పించడానికి మద్దతును అందించడం కూడా దీని బాధ్యత. వారు ద్వారా ఆస్తి (పన్ను) రిజిస్టర్ను సిద్ధం చేసి, నవీకరించాలి. (SVAMITVA) గ్రామ పంచాయతీ పాత్రకీలకం సర్వే గురించి గ్రామంలోని నివాసితులకు అవగాహన కల్పించడం వారి బాధ్యత కాబట్టి పథకం. సర్వే సంబంధిత కార్యకలాపాలను సకాలంలో పూర్తి చేయడంలో గ్రామ పంచాయతీ తప్పనిసరిగా పంచాయతీరాజ్ శాఖ మరియు రాష్ట్ర రెవెన్యూ శాఖకు సహాయం చేయాలి. సర్వే ఆఫ్ ఇండియా అధికారులు తీసుకువెళుతున్నప్పుడు గ్రామ పంచాయతీకి చెందిన అధికారి కూడా వారి వెంట ఉండాలి.



గ్రామంలో సర్వే సంబంధిత కార్యక్రమాలను పరిశీలించారు. మధ్యంతర మ్యాప్లు/రికార్డులను సిద్ధం చేయడానికి సర్వే ఆఫ్ ఇండియా మరియు ఎంకైవర్ ఆఫీసర్కు వర్తించే చోట పంచాయతీలు తప్పనిసరిగా ఇప్పటికే ఉన్న (GP) ఆస్తి (పన్ను) రిజిస్టర్లను డిజిటైజ్ చేయాలి. సర్వే నిర్వహించడం కోసం గ్రౌండ్-లెవల్ కార్యకలాపాల సమన్వయం. గ్రామ పంచాయతీ యొక్క ఆస్తిపన్ను మరియు ఆస్తి రిజిస్టర్ని అప్డేట్ చేయడం, వర్తించే చోట మరియు ఆస్తి యజమానుల నుండి స్వీకరించిన సర్వే అనంతర అభ్యంతరాల పరిష్కారంలో సహాయం చేయడం కూడా పంచాయతీకి బాధ్యత వహిస్తుంది. అభ్యంతరాలు యజమాని పేరు, ఆస్తి సరిహద్దులు మొదలైనవాటిలో సవరణలకు సంబంధించినవి కావచ్చు.



కణ్ణాటకలోని రామనగరలో ప్రాపర్టీ కార్డ్ పంపిణీ

ఒక డ్రోన్ ఆధారిత ఫిట్-ఫర్-పర్పస్ మ్యాపింగ్ సొల్యూషన్, హై రిజల్యూషన్ మ్యాప్లను త్వరగా డెలివరీ చేయడం కోసం రికార్డ్ యొక్క తరం కోసం గ్రామీణ అబాది ప్రాంతాలకు హక్కులు

★ పర్టీస్ సింగ్

నేషనల్ జియోస్పేషియల్ ఏజెన్సీ అయిన సర్వే ఆఫ్ ఇండియా (SOI), నేషనల్ టోపోగ్రాఫిక్ టెంప్లేట్ తయారీ, నవీకరణ మరియు నిర్వహణ, ఫంక్షనల్ బౌండరీస్ వంటి ఇతర ముఖ్యమైన థీమ్లలో నేషనల్ జియోడెటిక్ రిఫరెన్స్ ఫ్రేమ్ (NGRF) నిర్వహణ మరియు అప్గ్రేడ్మెంట్కు బాధ్యత వహిస్తుంది. ప్రామాణిక భౌగోళిక స్థల పేర్లు, యూనిఫైడ్ జియోస్పేషియల్ ఇంటర్ ఫేస్ (UGI), నేషనల్ జియోస్పేషియల్ డేటా రిజిస్ట్రీ (NGDR), జియోస్పేషియల్ ఫీల్డ్లో శిక్షణ & నైపుణ్య అభివృద్ధి మొదలైనవి. 1767లో (SOI) స్థాపనతో భారతదేశంలో శాస్త్రీయ సర్వేలు ప్రారంభమయ్యాయి. SOI ఇప్పుడు రెండు శతాబ్దాలకు పైగా విస్తారమైన మరియు విభిన్న ప్రాంతాలను సర్వే చేయడం మరియు మ్యాపింగ్ చేయడంలో ఉంది మరియు పేపర్ మ్యాప్ల నుండి డిజిటల్ మ్యాప్ల వరకు మరియు ఎంటర్ప్రైజ్ (GIS) సిస్టమ్ల వరకు వివిధ దశలను దాటింది. ప్రస్తుతం, (SOI) జియోస్పేషియల్ డేటా యొక్క సముపార్జన, ప్రాసెసింగ్ మరియు ఉత్పత్తి కోసం అన్ని తాజా సాంకేతికతలను ఉపయోగిస్తోంది - అవి నిరంతరంగా పనిచేసే రిఫరెన్స్ స్టేషన్లు (CORS) నెట్వర్క్, హై రిజల్యూషన్ శాటిలైట్ ఇమేజరీ, ఎయిర్క్రాఫ్ట్ ఆధారిత ఏరియల్ ఫోటోగ్రఫీ - (LiDAR) మరియు ఆప్టికల్ సెన్సార్లను ఉపయోగించడం, డ్రోన్ ఆధారిత మ్యాపింగ్ మొదలైనవి. దేశం యొక్క ఎత్తు వ్యవస్థ కూడా పునర్నిర్మించబడుతోంది - దీని కోసం అధిక ఖచ్చితమైన లెవలింగ్ మరియు గురుత్వాకర్షణ పరిశీలనలు నిర్వహించబడుతున్నాయి. భారతదేశంలో శాస్త్రీయ సర్వే మరియు కొలతల విషయానికి వస్తే ఒక సంస్థగా (SOI) ఎల్లప్పుడూ గుర్తించదగినది - గ్రేట్ ట్రికోణమితి సర్వే మరియు (19)వ శతాబ్దంలో అత్యధిక శిఖరాన్ని కొలవడం, మొత్తం దేశాన్ని (1:50K) స్కేల్లో మ్యాపింగ్ చేస్తుంది. 20వ శతాబ్దంలో మరియు (21)వ శతాబ్దంలో జియోడెటిక్ రిఫరెన్స్ ఫ్రేమ్ యొక్క ఆధునికీకరణ. (1905) వరకు (SOI) ట్రిగోమెట్రిక్, టోపోగ్రాఫికల్ మరియు రెవెన్యూ సర్వేలను నిర్వహిస్తోంది. (1905)లో, రాష్ట్ర ప్రభుత్వాల అధికార పరిధిలో రెవెన్యూ సర్వేలు బదిలీ చేయబడ్డాయి. భారతదేశంలో, చాలా రాష్ట్రాలలో నివాస స్థలాలు (అబాది ప్రాంతాలు) చాలా అరుదుగా మ్యాప్ చేయబడ్డాయి మరియు ఈ ప్రాంతాలకు సంబంధించి ఎటువంటి హక్కుల రికార్డు (RoR) లేదు. భారతదేశంలో, చాలా రాష్ట్రాలలో నివాసాలు

(అబాది ప్రాంతాలు) చాలా అరుదుగా మ్యాప్ చేయబడ్డాయి మరియు ఈ ప్రాంతాలకు హక్కుల రికార్డు (RoR) లేదు. మ్యాప్లు మరియు (RoR) ఉనికిలో లేకపోవడం ఈ ప్రాంతాలను అధికారిక భూ పరిపాలన వ్యవస్థల నుండి మినహాయించాయి. భారతదేశంలోని దాదాపు (6,62,000) కంటే ఎక్కువ గ్రామీణ గ్రామాలలో అబాది ప్రాంతాలను మ్యాప్ చేయడానికి, డ్రోన్ సేకరించిన చిత్రాలను ఉపయోగించి చాలా అధిక-రిజల్యూషన్ మ్యాప్లు/డేటాను రూపొందించడానికి (2020) సంవత్సరంలో జాతీయ స్థాయి కార్యక్రమం (స్వామిత్వ పథకం) ప్రారంభించబడింది. 5 సెం.మీ కంటే మెరుగైన రిజల్యూషన్. అధిక రిజల్యూషన్ GIS మరియు మ్యాప్లు రూపొందించబడ్డాయి, దీని ఆధారంగా గ్రామీణ పౌరులకు (RoR) జారీ చేయబడుతుంది. (SVAMITVA) పథకం అమలులో (SOI) పంచాయతీరాజ్ మంత్రిత్వ శాఖ (MoPR) యొక్క సాంకేతిక భాగస్వామి. డ్రోన్ ఆధారిత మ్యాపింగ్ కోసం విస్తృత పని-దశలు వీటిని కలిగి ఉంటాయి;

1. డ్రోన్ ఆధారిత మ్యాపింగ్ కోసం గ్రామాలకు స్థానిక రెవెన్యూ అధికారులు ముందస్తుగా డ్రోన్ విస్తరణకు సంబంధించిన ప్రణాళికను తెలియజేయడం.
2. ఉపయోగించాల్సిన పద్ధతి మరియు సాంకేతికత గురించి గ్రామంలోని పౌరులకు అవగాహన కల్పించడం
3. ఈ ప్రక్రియ భాగస్వామ్య విధానాన్ని అవలంబించడాన్ని నిర్ధారిస్తుంది మరియు గ్రామీణ జనాభా కార్యక్రమం, సర్వేయింగ్ టెక్నాలజీ, మెథడాలజీ మరియు ఫలితం గురించి తెలుసుకుంటుంది.
4. భూమిపై ఉన్న పార్శిల్ పార్శిల్ మరియు డ్రోన్ ఫ్లైయింగ్ - డ్రోన్ ఫ్లైయింగ్కు ముందు ప్రాపర్టీస్ పార్శిల్ను గుర్తించడం వల్ల చిత్రాలలో గుర్తించబడిన పార్శిల్లను సంగ్రహించడం సాధ్యమవుతుంది మరియు పార్శిల్ మ్యాప్ ఉత్పత్తి సమయంలో డ్రోన్ అనంతర ఎగరే కార్యకలాపాలలో ప్రయత్నాన్ని తగ్గిస్తుంది.
5. 4. డ్రోన్ డేటా ప్రాసెసింగ్ మరియు (GIS)/ మ్యాప్ ఉత్పత్తి - డ్రోన్ డేటా ప్రాసెసింగ్ సాఫ్ట్వేర్తో ఇన్స్టాల్ చేయబడిన స్టాండ్-అలోన్ హై-ఎండ్ మెషిన్లలో (SOI) కార్యాలయాలలో డ్రోన్ డేటా ప్రాసెసింగ్ జరుగుతుంది. క్లౌడ్ ఆధారిత ప్రాసెసింగ్ కూడా ఆశ్రయించబడింది కానీ సైట్ నుండి క్లౌడ్కి ఇమేజ్ డేటాను పంపుతోంది బ్యాండ్విడ్త్ పరిమితుల కారణంగా సవాలుగా ఉంది.

★ డిప్యూటీ సర్వేయర్ జనరల్ నోడల్ అధికారి, SVAMITVA

5. గ్రౌండ్ ట్రూటింగ్/అట్రీబ్యూట్ సేకరణ - పార్కిల్ మ్యాప్ రూపొందించబడిన తర్వాత, అది గ్రౌండ్ ట్రూటింగ్/వాలిడేషన్ మరియు అట్రీబ్యూట్ డేటా సేకరణ కోసం పంపబడుతుంది. ఆపై ప్రాపర్టీ యజమానుల అభ్యంతరాలను పరిష్కరించడానికి మరియు పరిష్కరించడానికి విచారణ ప్రక్రియను ప్రారంభించడానికి సంబంధిత విభాగానికి లక్షణాలతో సరిదిద్దబడిన GIS/మ్యాప్ అందించబడుతుంది. తుది GIS/మ్యాప్ ఉత్పత్తి - తప్పనిసరి విచారణ ప్రక్రియ పూర్తయిన తర్వాత పార్కిల్ మ్యాప్ ఖరారు చేయబడుతుంది మరియు RoR జారీ చేయబడుతుంది.

'డ్రోన్ ఆధారిత మ్యాపింగ్ కోసం గ్రామాన్ని గుర్తించడం' దశ నుండి '(GIS) మరియు మ్యాప్ ఉత్పత్తి' వరకు మొత్తం వర్క్లో పైమ్లైన్ (20) రోజుల నుండి (35) రోజుల వరకు ఉంటుంది. ఆటోమేటెడ్ లేదా సెమీ ఆటోమేటెడ్ అతుకులు లేని వర్క్లో వర్క్లో పైమ్లైన్ను దాదాపు (15) రోజులకు తగ్గించవచ్చు. మార్చి (2023) నాటికి, వివిధ భూభాగాలతో దేశవ్యాప్తంగా విస్తరించి ఉన్న (2,30,000) కంటే ఎక్కువ గ్రామాల నుండి డ్రోన్ చిత్రాలు సేకరించబడ్డాయి. వివిధ వర్గాలకు చెందిన సుమారు (200+) డ్రోన్లు - VTOLతో కూడిన ఫిక్స్డ్ వింగ్, క్వడ్కాప్టర్లు ఇమేజ్ క్యాప్చరింగ్ కోసం ఫీల్డ్లో మోహరించబడ్డాయి. రాష్ట్ర ప్రభుత్వాలు నోటిఫై చేసిన గ్రామాల ఆధారంగా డ్రోన్లను మోహరిస్తారు. ఈ ప్రయత్నంలో (SOI) డ్రోన్లను ఉపయోగించి 5 సెం.మీ కంటే మెరుగైన రిజల్యూషన్తో 10,000,00,00 కంటే ఎక్కువ చిత్రాలను సంగ్రహించింది.

భారతదేశంలో డ్రోన్ నిబంధనలు: భారీ డ్రోన్ల సముదాయాన్ని నిర్వహించడానికి అనుకూలమైన డ్రోన్ విధానం అవసరమైంది, ఎందుకంటే గరిష్ట సమయాల్లో ఇమేజ్ డేటా క్యాప్చర్ కోసం (300+) డ్రోన్లను రాష్ట్రవ్యాప్తంగా రంగంలోకి దింపారు. డైరెక్టర్ జనరల్ సివిల్ ఏవియేషన్ (DGCA), పౌర విమానయానానికి సంబంధించిన భారత ప్రభుత్వ నియంత్రణ సంస్థ డ్రోన్ రూల్స్ (2021)ని నోటిఫై చేసింది. అతని నియమాలు సమగ్రమైనవి మరియు స్పష్టమైనవి మరియు పథకం అమలులో ప్రభావవంతంగా ఉన్నాయి.

డ్రోన్ల గురించి: డ్రోన్లు లేదా మానవరహిత వైమానిక వాహనాలు - UVS (అన్ మ్యాన్డ్ వెహికల్ సిస్టమ్) అంతర్జాతీయ నిర్వచనం ప్రకారం, మానవరహిత వైమానిక వాహనం (UAV) అనేది మానవ పైలట్ లేకుండా పనిచేసే సాధారణ విమాన రూపకల్పన. డ్రోన్ సాంకేతికత మొదట్లో సైనిక లేదా రక్షణ అవసరాలైన నిఘా, తనిఖీ, రెక్కీ మొదలైన అవసరాలను తీర్చడానికి అభివృద్ధి చేయబడింది. ఇటీవల, డ్రోన్ ఫ్లాట్ఫారమ్ మారింది

చాలా ఎక్కువ రిజల్యూషన్ యొక్క వైమానిక చిత్రాలను పొందడం కోసం సాధారణం. హై ఎండ్ కంప్యూటింగ్ మెషీన్లను ఉపయోగించే ఆటోమేటిక్ ఫోటోగ్రామెట్రీక్ ప్రక్రియలు పెద్ద ఎత్తున టోపోగ్రాఫిక్ మ్యాపింగ్ కోసం డ్రోన్ ఫ్లాట్ఫారమ్ సామర్థ్యాన్ని ప్రదర్శించాయి. (SVAM-ITVA) పథకం కోసం, (SOI) వివిధ వర్గాల సొంత డ్రోన్లను కొనుగోలు చేసింది - (VTOL), క్వడ్కాప్టర్లతో స్థిరమైన వింగ్. (SOI) స్వంత డ్రోన్ ఇన్వెంటరీ కాకుండా, ప్రైవేట్ భారతీయ సంస్థల నుండి డ్రోన్ బృందాలను నియమించడం మరియు సంస్థల ఎంప్లొనెల్ మెంట్ ద్వారా డ్రోన్ సేవలు కూడా మోహరించబడ్డాయి. ఇప్పటి వరకు పథకాన్ని అమలు చేయడంలో SOI విజయవంతమైంది మరియు మార్చి, 2024 నాటికి లక్ష్యంగా ఉన్న గ్రామాల డ్రోన్ ఎగురవేతను పూర్తి చేయడానికి అన్ని ప్రయత్నాలు చేస్తుంది.

పంచాయతీ అభివృద్ధి ప్రణాళిక కోసం జియోస్పేషియల్ డేటాను ఉపయోగించడం

★ సుశంత్ సుధీర్

ఆరోగ్యం, విద్య మరియు సైన్స్ & టెక్నాలజీ రంగాలలో గణనీయమైన విజయాలతో భారతదేశం గత కొన్ని దశాబ్దాలుగా చెప్పుకోదగ్గ ఆర్థిక వృద్ధిని సాధించింది. అయితే, ఈ ఆర్థిక వృద్ధి పెద్ద మెట్రో నగరాలు మరియు దేశవ్యాప్తంగా విస్తరించిన కొన్ని పట్టణ-పారిశ్రామిక బెల్ట్ల ద్వారా ఎక్కువగా ముందుకు సాగింది. అనేక రంగాలలో గణనీయమైన విజయాలు సాధించినప్పటికీ, గ్రామీణ ప్రాంతాలు ఇప్పటికీ నిరుద్యోగం, పేద మౌలిక సదుపాయాలు, తక్కువ తలసరి ఆదాయం మరియు తత్ఫలితంగా తక్కువ జీవన ప్రమాణాలు వంటి సవాళ్లను ఎదుర్కొంటూనే ఉన్నాయి. ప్రణాళిక లేని వృద్ధి; కాని భూ వినియోగం; ప్రణాళిక లేని భూమిని వ్యవసాయం నుండి ఇతర భూ వినియోగంలోకి మార్చడం మొదలైనవి, పర్యావరణ క్షీణత మరియు పేద జీవన నాణ్యత ఫలితంగా. గ్రామాలలో, ప్రత్యేకంగా పట్టణ ప్రాంతాలలో, గ్రామంలోని విస్తరించిన అబాది (నివాస) ప్రాంతంలో మరియు జాతీయ రహదారులపై ఉన్న పంచాయతీలలో కూడా వేగంగా అభివృద్ధి చెందుతున్న ప్రణాళికారహిత మరియు అనధికార అభివృద్ధి కనిపించింది. వాటిని అర్బన్ ఏరియా లిమిట్స్లో లేదా డెవలప్ మెంట్ అథారిటీ యొక్క నోటిఫైడ్ ఏరియాలో పరిచయం చేసినట్లయితే, మాస్టర్ ప్లానింగ్ వంటి అర్బన్ స్పేషియల్ ప్లానింగ్ జోక్యాల సహాయంతో వాటిని క్రమబద్ధీకరించాలి మరియు రీట్రోఫిట్ చేయాలి. ఇప్పటికే ఉన్న గ్రామాలలో (లాల్ దొర అని పిలవబడే) ప్రణాళిక లేని అబాది ప్రాంతాలు

మరింత అభివృద్ధి కోసం జనావాసాలు చాలా క్లిష్టంగా మారాయి. గ్రామాలలోని అబాది ప్రాంతాలలో ఖచ్చితమైన ఆస్తి రికార్డులు లేకపోవటం ఈ అసంఘటిత అభివృద్ధికి ప్రధాన కారణాలలో ఒకటి మరియు గ్రామీణ ప్రాంతాలలో ప్రాదేశిక ప్రణాళిక జోక్యాల ద్వారా పరిష్కరించబడాలి.

గ్రామీణ ప్రాంతాలలో ప్రభుత్వం యొక్క మూడవ శ్రేణిని కలిగి ఉన్న పంచాయతీలు మరియు వాటి సంబంధిత ప్రాంతాలలో ఆర్థిక అభివృద్ధి మరియు సామాజిక న్యాయం కోసం ప్రణాళిక కోసం రాజ్యాంగంలోని ఆర్టికల్ 243G ద్వారా ప్రత్యేకంగా ఆదేశించబడ్డాయి. అయితే, వారి ప్రస్తుత ఏర్పాటులో, పంచాయతీలకు అలాంటి ప్రయత్నాన్ని చేపట్టే శక్తి లేదా సామర్థ్యం లేదు.

(SVAMITVA) స్కీమ్ పరిచయంతో అబాది ప్రాంతాల ఆస్తి పార్శిల్ రికార్డులు సృష్టించబడుతున్నాయి మరియు GIS సహాయంతో అధిక-రిజల్యూషన్ మ్యాప్ లు అందుబాటులో ఉంచబడుతున్నాయి. ఈ పథకం ఒక స్టెప్-పింగ్ స్టోప్ గా రుజువు చేయబడుతోంది మరియు దాని నుండి డేటాను ప్రాదేశిక ప్రణాళిక మరియు (OSR) యొక్క పెంపుదల కోసం ఉపయోగించవచ్చు, తద్వారా పంచాయతీలను శక్తివంతం చేస్తుంది.

జియోస్పేషియల్ టెక్నాలజీ చేరిక మరియు పురోగతిని నడిపిస్తోంది. మా SVAMITVA (గ్రామాల సర్వే మరియు విలేజ్ ఏరియాస్లో ఇంప్రూవైజ్డ్ టెక్నాలజీతో మ్యాపింగ్) పథకాన్ని తీసుకోండి, మేము గ్రామాలలోని ప్రాపర్టీలను మ్యాప్ చేయడానికి డ్రోన్స్ని ఉపయోగిస్తున్నాము. దశాబ్దాల తర్వాత మొదటిసారిగా, గ్రామీణ ప్రాంతాల్లోని ప్రజలు యాజమాన్యానికి స్పష్టమైన ఆధారాలను కలిగి ఉన్నారు- శ్రీ నరేంద్ర మోదీ, గౌరవనీయులైన ప్రధానమంత్రి

భారతదేశంలో నిర్వచించబడిన విధంగా ప్రాదేశిక ప్రణాళిక వ్యవస్థ ఫ్రేమ్వర్క్, వివిధ స్థాయిలలోని ప్రాదేశిక ప్రణాళిక అంశాలను ప్రధానంగా కలిగి ఉంటుంది మరియు దానికి కట్టుబడి ఉండే చట్టపరమైన మద్దతు ఉంటుంది (స్టాచ్యూరీ నిబంధనలు). ప్రాదేశిక ప్రణాళికలను సిద్ధం చేయగల వివిధ స్థాయిలు: దృక్కోణ ప్రణాళిక: దీర్ఘకాలిక దృక్పథ పత్రం (2030 సంవత్సరాల కాలపరిమితి

ప్రాంతీయ ప్రణాళిక: ప్రాంతం మరియు ప్రాంతీయ వనరులు (20 సంవత్సరాలు) అభివృద్ధి ప్రణాళికను నిర్వచిస్తుంది: జిల్లా అభివృద్ధి ప్రణాళిక, మాస్టర్ ప్లాన్ (10-20 సంవత్సరాలు); ప్రతి (5) సంవత్సరాలకు సమీక్షించండి) స్థానిక ప్రాంత ప్రణాళిక: టౌన్ ప్లానింగ్ స్కీమ్లు, సబ్-సిటీ ప్లాన్లు (5-20 సంవత్సరాలు) స్పేషియల్ ప్లానింగ్ అనేది భూమి నిర్వహణకు ప్రధాన సాధనం, మాస్టర్ ప్లాన్ల రూపంలో నగరం/ప్రాంతం యొక్క స్థిరమైన అభివృద్ధి కోసం వివరణాత్మక భూ వినియోగ కేటాయింపులను అందిస్తుంది మరియు ప్రణాళిక కోసం విస్తృతంగా ఉపయోగించబడుతుంది పట్టణ ప్రాంతాలు. ఈ ప్రాదేశిక ప్రణాళికలు చాలా వరకు (10-20) సంవత్సరాల కాలానికి, ఆవర్తన సమీక్ష మరియు పునర్విమర్శ కోసం ఐదు సంవత్సరాల దశల్లో రూపొందించబడ్డాయి.



ప్రాదేశిక ప్రణాళికల తయారీ అనేది ఒక సమగ్ర ప్రక్రియ. ఇందులో చాలా ఉంటుంది c
 ప్రాదేశిక ప్రణాళికల తయారీ అనేది ఒక సమగ్ర ప్రక్రియ. ఇందులో చాలా ఉంటుంది

ప్రాంతం యొక్క ప్రాదేశిక ప్రణాళిక అనేది ప్రజల జీవన నాణ్యతను మరియు వివిధ అంశాల మధ్య ఉన్న అన్ని పరస్పర సంబంధాలను పరిగణనలోకి తీసుకుని, ప్రకృతిలో బహుళ-క్రమశిక్షణ కలిగి ఉంటుంది; ఇది సామాజిక అంశాలు, ఆర్థిక శాస్త్రం, పర్యావరణం, ఇంజనీరింగ్, ఆర్కిటెక్చర్ మొదలైన అనేక అధ్యయన విభాగాలను కలిగి ఉంటుంది. ఇది 'కమ్యూనిటీ పార్టిసిపేషన్'పై ఆధారపడి ఉంటుంది మరియు అభివృద్ధికి 'విజన్' ద్వారా దారి తీస్తుంది. ఎన్ఫోర్స్మెంట్ మరియు ల్యాండ్ డెవలప్మెంట్ ఖరారు చేసిన స్పేషియల్ ప్లాన్ డాక్యుమెంట్ ప్రకారం జరుగుతుంది.



అర్బన్ ఏరియా కోసం స్పెషియల్ ప్లానింగ్ అనేది స్ట్రాచ్యూర్ ఇన్ స్ట్రుమెంట్, చాలా రాష్ట్రాల్లో టౌన్ మరియు కంట్రీ ప్లానింగ్ చట్టాలచే మద్దతు ఇవ్వబడుతుంది, గ్రామీణ ప్రాంతంలో, ప్రస్తుత ప్రణాళికా ఫ్రేమ్వర్క్లో ప్రాదేశిక ప్రణాళికా విధానం లేదు లేదా గ్రామ కోసం ప్రాదేశిక ప్రణాళికల కోసం ప్రత్యేకంగా చట్టబద్ధమైన నిబంధన లేదు. పంచాయతీ.

పంచాయతీల పాత్ర

పంచాయతీలు, గ్రామీణ లోకల్ గవర్నెన్స్ (పంచాయతీ, బ్లాక్ మరియు జిల్లా స్థాయిలలో స్థాపించబడిన) సంస్థలు కావడం వల్ల ప్రజలకు మరియు ప్రభుత్వ యంత్రాంగానికి మధ్య ఇంటర్ ఫేస్ ను అందిస్తాయి. గ్రామీణ ప్రాంతాల్లో ఆర్థిక అభివృద్ధి మరియు స్థిరమైన జీవనోపాధిని ప్రోత్సహించడానికి మరియు దేశ ఆర్థిక వృద్ధికి డ్రైవర్లుగా పనిచేయడానికి ప్రాదేశిక ప్రణాళికను ఒక సాధనంగా స్వీకరించే బాధ్యత వారికి ఉంది. అందువల్ల, పంచాయతీలు తమ నియోజకవర్గ గ్రామాల మధ్య అన్ని రంగాలలో స్థానిక ఆర్థిక అభివృద్ధి యొక్క పెద్ద కాన్వేషన్ ను స్వాధీనం చేసుకునే సామర్థ్యాన్ని కలిగి ఉండటం సహజమైన పరిణామం, ఇది పట్టణాలు చేపట్టిన ప్రాదేశిక అభివృద్ధి ప్రణాళికల మాదిరిగానే ఉంటుంది. భారతదేశంలోని స్థానిక సంస్థలు.

గ్రామీణ ప్రాంతాల్లో ప్రాదేశిక ప్రణాళికను

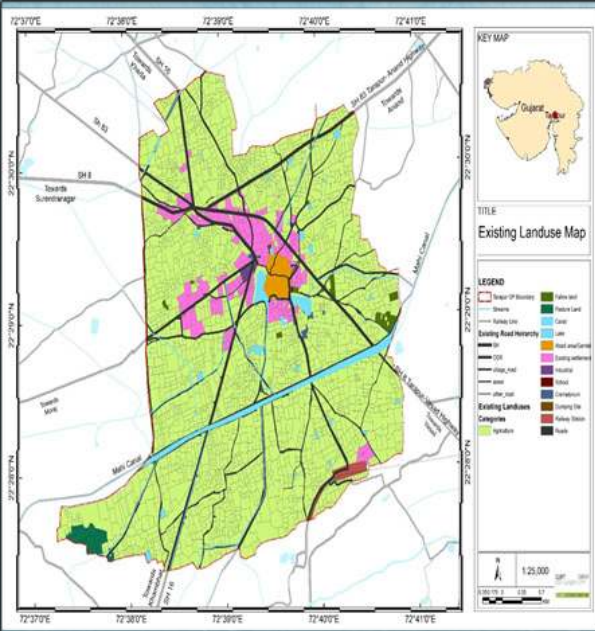
చేపట్టేందుకు (MoPR) యొక్క కార్యక్రమాలు

పేదల ప్రస్తుత ప్రాదేశిక ప్రణాళిక మరియు గ్రామ పంచాయతీ అభివృద్ధి ప్రణాళికలతో (GDPD) ఏకీకృతం చేయడంపై దృష్టి సారించాయి. గ్రామీణాభివృద్ధి ప్రమాణాలను క్రమబద్ధీకరించడానికి (MoPR) గ్రామీణ ప్రాంత అభివృద్ధి ప్రణాళిక ఫార్ములేషన్ మరియు ఇంప్లిమెంటేషన్ (RADPFI) మార్గదర్శకాలను సవరించింది. మార్గదర్శకాలు గ్రామ భూ వినియోగ ప్రణాళికపై అనుసంధానం, పర్యావరణ అంశాలు మరియు మౌలిక సదుపాయాల యొక్క అతిశయోక్తి ప్రమాణాలపై పట్టుబడుతున్నాయి. మార్గదర్శకాల లక్ష్యాలు: గ్రామీణాభివృద్ధి ప్రమాణాలను క్రమబద్ధీకరించడానికి అభివృద్ధి ప్రణాళిక సూత్రీకరణ మరియు అమలు (RADPFI) మార్గదర్శకాలు. గ్రామ భూ వినియోగ ప్రణాళికపై కనెక్టివిటీ, పర్యావరణ అంశాలు మరియు మౌలిక సదుపాయాల యొక్క అతిశయోక్తి ప్రమాణాలపై మార్గదర్శకాలు పట్టుబడుతున్నాయి. మార్గదర్శకాల లక్ష్యాలు:

1. గ్రామీణ/గ్రామ పంచాయతీ అభివృద్ధికి ప్రాదేశిక ప్రమాణాలను చేరుకోవడానికి, గ్రామీణ ప్రాంతాల్లో మౌలిక సదుపాయాలు మరియు సౌకర్యాలను అందించడంలో సహాయపడే ప్రమాణాలు మరియు ప్రమాణాలను కలిగి ఉంటుంది,
2. మార్గదర్శకాలను అమలు చేయడానికి సంస్థాగత ఫ్రేమ్వర్క్ ను సిఫార్సు చేయడం మరియు గ్రామ పంచాయతీల ప్రణాళికాబద్ధమైన అభివృద్ధికి రోడ్ మ్యాప్ ను అందించడం..

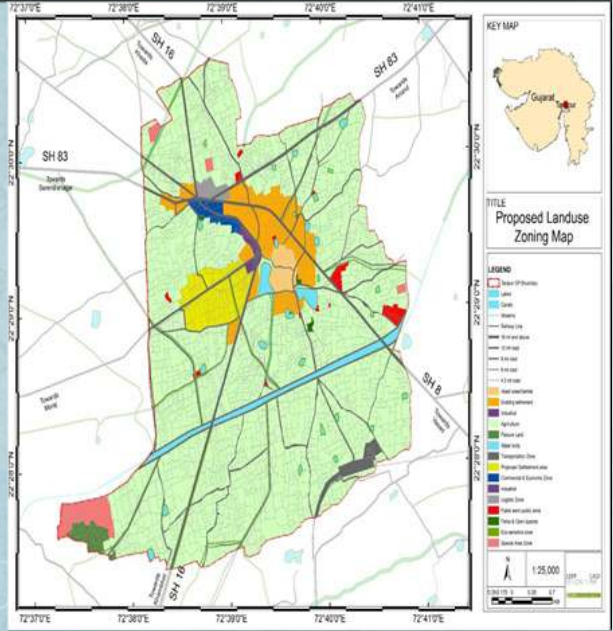
గత దశాబ్దంలో, గ్లోబల్ శాటిలైట్ నావిగేషన్ సిస్టమ్స్ (GNSS), జియోగ్రాఫిక్ ఇన్ ఫర్మేషన్ సిస్టమ్స్ (GIS), శాటిలైట్ రిమోట్ సెన్సింగ్ (RS) మొదలైన జియో స్పెషియల్ టెక్నాలజీలు, సూక్ష్మ మరియు స్థూల స్థాయిలలో గ్రామీణ ప్రణాళికలో ప్రాముఖ్యతను పొందాయి. MoPR ద్వారా అమలు చేయబడిన (SVAMITVA) పథకం అటువంటి చొరవలో ఒకటి మరియు ఇది అంతకు ముందు అందుబాటులో లేని అబాది ప్రాంతాల్లోని ఆస్తి యజమానులకు 'హక్కుల రికార్డు'ని అందజేస్తున్నందున ఇది జాతీయ ప్రాముఖ్యత కలిగిన పథకం. (SVAMITVA) పథకం కింద, అబాది ప్రాంతాల విస్తీర్ణాలను గుర్తించడం, గ్రామాల్లోని అబాది ప్రాంతాలలో డ్రోన్ సర్వేలు నిర్వహించడం, GIS ప్లాట్ ఫారమ్ లో ఆస్తుల ఫీచర్ వెలికితీత మరియు ఆస్తి కార్డులను తయారు చేసి పంపిణీ చేయడం జరుగుతుంది. గ్రామాల ఆస్తి యజమానులు. ఆస్తి యజమానులు తమ ఆస్తులను ఆర్థికంగా మోనటైజ్ చేయవచ్చు మరియు వారి వ్యాపారాన్ని ఏర్పాటు చేయడం లేదా విస్తరించడంతోపాటు వారి ఆస్తుల మెరుగైన నిర్మాణంతో సహా వివిధ ప్రయోజనాల కోసం బ్యాంకు రుణాల ప్రయోజనాన్ని పొందవచ్చు. ఇది గ్రామీణ ప్రాంతాలలో వివాదాల రేట్లు తగ్గించడమే కాకుండా, అబాది ప్రాంతాలలో ప్రాదేశిక ప్రణాళికతో పాటు అభివృద్ధి పనులను నిర్వహించడంలో మరింత సహాయపడే డేటా బేస్ కూడా రూపొందించబడుతోంది. పంచాయతీల్లో అభివృద్ధి నియంత్రణ నిబంధనలను ప్రవేశపెట్టడం ద్వారా అసంఘటిత అభివృద్ధిని అధికారికంగా చేయవచ్చు. ఇంకా, బిల్డింగ్ పర్మిషన్ సిస్టమ్ ను ప్రవేశపెట్టడం ద్వారా కొత్త భవనాలు భద్రత మరియు మెరుగైన డిజైన్ లతో నిర్మారించబడడమే కాకుండా, సొంత ఆదాయ వనరు (OSR) సృష్టిలో కూడా ఇది సహాయపడుతుంది.

(SPA, CEPT, NITలు, IITలు) మరియు భారతదేశంలోని (14) రాష్ట్రాల్లో జాతీయ ఖ్యాతి పొందిన ఇతర సంస్థల వంటి (17) భాగస్వామి ప్లానింగ్ మరియు ఆర్కిటెక్చర్ సంస్థల సహాయంతో పంచాయతీ రాజ్ మంత్రిత్వ శాఖ (34) గ్రామ పంచాయతీ ప్రాదేశిక అభివృద్ధి ప్రణాళికలను (GPSDP) సిద్ధం చేసింది. ఎంచుకున్న (34) పంచాయతీల ప్రస్తుత పరిస్థితులను బాగా అర్థం చేసుకోవడం, మౌలిక సదుపాయాల (భౌతిక మరియు సామాజిక) సేవల పంపిణీకి సంబంధించిన సమస్యలను గుర్తించడంలో, రాబోయే (10-20) సంవత్సరాలకు వివిధ అవసరాలను అంచనా వేయడంలో సిద్ధం చేసిన (GPS-DP)లు ఒక మెట్టురాయిగా నిరూపించబడ్డాయి. మెరుగైన అభివృద్ధి కోసం దశల వారీగా చేపట్టాల్సిన ప్రాజెక్టుల అంచనాలపై. వివిధ పారామితుల యొక్క ప్రాదేశిక విశ్లేషణ, బేస్-మ్యాప్ తయారీ, సర్వేలు మొదలైన వాటిపై సిద్ధం చేయబడిన ప్రణాళికలు ఆధారపడి ఉన్నాయి.



Existing Landuse

ఈ చోరవకు అనుగుణంగా, మరిన్ని గ్రామ పంచాయతీలు వ్యవసాయం, నివాసం, స్థానిక మార్కెట్లు, ఉద్యానవనాలు, నీటి వనరులు, వ్యవసాయ ఆధారిత పరిశ్రమలు,(MSME) ల సంస్థాగత ప్రాంతాలను స్పష్టంగా గుర్తించి తమ గ్రామాల ప్రాదేశిక ప్రణాళికను రూపొందించగలవని భావిస్తున్నారు. బ్యాంకు, పోస్టాఫీసు, అంగన్వాడీ, పిహెచ్సీ, పాఠశాల, రవాణా మౌలిక సదుపాయాలు, పచ్చని బహిరంగ ప్రదేశాలను సృష్టించడం మరియు భాగస్వామ్య మరియు సమ్మిళిత మార్గాల్లో గ్రామీణ ప్రణాళిక మరియు నిర్వహణను మెరుగుపరచడం వంటి ప్రాంతాలు. సమర్థవంతమైన అభివృద్ధి వ్యాపం కోసం అరుదైన వనరుల వినియోగానికి సంబంధించి నిర్ణయాత్మక ప్రక్రియను బలమైన ప్రణాళిక బలోపేతం చేస్తుంది. అటువంటి ప్రణాళికా ప్రక్రియ యొక్క ముఖ్యమైన ఫలితం ఏమిటంటే, (GP)లు వారిని స్వావలంబన చేసే వారికోసం స్వంత ఆదాయ వనరుల (OSR) యొక్క తక్షణ మరియు భవిష్యత్తు వనరుల కోసం స్పష్టమైన రోడ్ మ్యాప్ ను గుర్తించడం. సిద్ధం చేసిన ప్రాదేశిక ప్రణాళికలు క్రమబద్ధమైన ప్రణాళికాబద్ధమైన మౌలిక సదుపాయాల అభివృద్ధిని అందించడం, పంచాయతీల స్థానిక అవసరాలకు ప్రాధాన్యత ఇవ్వడం, వనరుల నిర్వహణ, పర్యావరణ పరిరక్షణ, సౌకర్యాల ప్రభావవంతమైన పంపిణీ మరియు స్థానిక గుర్తింపును బలోపేతం చేయడంతో వికేంద్రీకృత ప్రణాళికను ప్రోత్సహించడానికి ప్రయత్నిస్తాయి. భవిష్యత్ విధాన నిర్ణయాల కోసం ఒక డ్రాఫ్ట్. "సుస్థిర నగరాలు మరియు కమ్యూనిటీలు" గురించిన సస్టైనబుల్ డెవలప్ మెంట్ గోల్స్ (SDGలు) యొక్క సస్టైనబుల్ గోల్ (11) కి ఇది సరిపోతుంది. ఈ స్పెషియల్ ప్లానింగ్ ఎక్స్ ప్లెజ్ భూ-యజమానులకు, డెవలపర్లకు మరియు ప్రభుత్వ అధికారులకు బహిరంగ మరియు ప్రజాస్వామ్య ప్రణాళికను ప్రోత్సహించడానికి మార్గదర్శకత్వం అందిస్తుంది.



Proposed Landuse

గ్రామీణ ప్రాంతాలు వాస్తవానికి అభివృద్ధికి అంకురార్పణ అయినందున, అవి ఎదగడానికి అనుకూలమైన వాతావరణాన్ని అందించినప్పుడు అభివృద్ధి చెందుతాయి, కానీ వాటిని పెంపొందించడానికి మనం వారికి సరైన దిశలు/ఆకృతులను అందించాలి. గ్రామీణ ప్రాంతంలోని అన్ని వృద్ధి అవకాశాలను ఉపయోగించుకుంటూ, అందుబాటులో ఉన్న అరుదైన వనరులను, ప్రత్యేకించి భూమిని సంరక్షించగల అన్ని స్థిరమైన పద్ధతులను దిశలో చేర్చాలి, ఇది ఖచ్చితంగా దాని రెన్ జీవిత నాణ్యతను మెరుగుపరుస్తుంది. - గుర్తింపులు. అందువల్ల, సాంప్రదాయిక అభివృద్ధి పద్ధతులతో పాటు, స్పెషియల్ ప్లానింగ్ తప్పనిసరిగా భవిష్యత్తు అభివృద్ధికి రోడ్ మ్యాప్ గా ఉపయోగపడుతుంది, ఇది అనేక అవకాశాలను ఉపయోగించుకుంటుంది, వివిధ కొత్త అవకాశాలను అన్ లాక్ చేస్తుంది మరియు గ్రామీణ భారతదేశంలోని అనేక సమస్యలను పరిష్కరిస్తుంది. (MoPR) చేసిన ప్రయత్నాలు గ్రామీణ ప్రాంతాల్లో జీవన నాణ్యతను మెరుగుపరచడానికి మరియు గ్రామపంచాయతీల పాత్రను బలోపేతం చేయడానికి మరియు వారిని స్వావలంబనగా మార్చడానికి వారి నిరంతర మరియు కఠినమైన నిబద్ధతను సూచిస్తున్నాయి. ఇంకా, ఈ దిశలో బలమైన పునర్నిర్మాణం ఖచ్చితంగా గాంధీజీ యొక్క "గ్రామ స్వరాజ్" దార్శనికతను సాధ్యం చేస్తుంది.

11 SUSTAINABLE CITIES AND COMMUNITIES

"Make cities and human settlements inclusive, safe, resilient, and sustainable"

Sustainable Cities And Communities

మహిళా సాధికారత SVAMITVA పథకం కింద సృష్టించబడిన ఆస్తి కార్డులలో సహ-యాజమాన్యం ద్వారా

★ అభాస్ వ్యాస్

ప్రపంచవ్యాప్తంగా, స్త్రీలు తక్కువ భూమిని కలిగి ఉన్నారు మరియు పురుషుల కంటే భూమిపై తక్కువ సురక్షితమైన హక్కులు కలిగి ఉన్నారు. ప్రపంచంలోని భూస్వాముల్లో మహిళలు సగటున (20) శాతం కంటే తక్కువగా ఉన్నారు, అయితే వ్యవసాయ శ్రామిక శక్తిలో (43) శాతంగా అంచనా వేయబడింది.2 భూసంస్కరణలు, కేటాయింపులు మరియు టిల్డింగ్ లేదా రిజిస్ట్రేషన్ ప్రోగ్రామ్లు తరచుగా ఇంటిని లక్ష్యంగా చేసుకుంటాయి లేదా మనిషిగా చాలా తరచుగా నిర్వచించబడిన "కుటుంబ అధిపతి"కి యాజమాన్యాన్ని కేటాయిస్తాయి. స్త్రీలను సాధారణంగా భూ యజమానులుగా లేదా రైతులుగా పరిగణించనందున, వారు సాధారణంగా పొడిగింపు మరియు సహాయ కార్యక్రమాలు మరియు ఆర్థిక రుణాలు మరియు భూమిని సమర్థవంతంగా ఉపయోగించుకోవడానికి అవసరమైన రుణాల నుండి మినహాయించబడతారు.సురక్షితమైన భూమి హక్కులు లేనప్పుడు, మహిళలు వివిధ సామాజిక వేదనలకు గురవుతారు మరియు తరచుగా ఆశ్రయం పొందలేరు. దీనికి విరుద్ధంగా, స్త్రీలకు భూమిపై సురక్షితమైన హక్కులు ఉన్నప్పుడు, అనేక ప్రయోజనాలు అనుసరించబడతాయి. భూమి మరియు ఉత్పాదక ఆస్తులపై బలమైన మహిళల హక్కులు మెరుగైన స్థితి, మెరుగైన జీవన పరిస్థితులు, మెరుగైన పోషకాహారం మరియు ఆహార సార్వభౌమాధికారం, మెరుగైన ఆరోగ్యం మరియు విద్య ఫలితాలు, అధిక సంపాదన మరియు వ్యక్తిగత పొదుపులు మరియు మెరుగైన క్రెడిట్ యాక్సెస్ తో ముడిపడి ఉన్నాయి. లింగ హింస నుండి రక్షణ.(3) ఇంకా, యునైటెడ్ నేషన్స్ సస్టైనబుల్ డెవలప్ మెంట్ గోల్స్ (SDG) గోల్ (1)- సబ్ గోల్-(1.4.2.) మహిళలు మరియు ఇతర బలహీన సమూహాలతో సహా అందరికీ పదవీకాల భద్రతను బలోపేతం చేయడానికి మరియు చట్టంలో మరియు ఆచరణలో మహిళల భూమి హక్కులపై ప్రభుత్వాలకు ప్రపంచ మార్గదర్శకాలను అందించడానికి ఉద్దేశించిన విధానాల ఫలితాలను కొలుస్తుంది.మహిళలు తమ భూమి హక్కులను ఆచరణలో అనుభవించడానికి వీలుగా, రాష్ట్రాలు తక్షణమే ఆ చట్టాలను మరియు సామాజిక నిబంధనలను మార్చాలి, ఇవి మహిళల స్వంత హక్కు మరియు భూమిని పొందే హక్కుకు అడ్డంకులుగా ఉంటాయి.

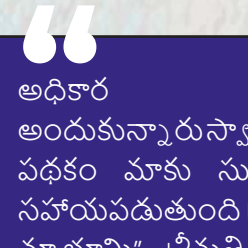
మధ్యప్రదేశ్ ల్యాండ్లో మధ్యప్రదేశ్ కేటాయింపులు చేసిందిపేరును చేర్చడం తప్పనిసరి చేయడానికి రెవెన్యూ కోడ్ (1959) ఆస్తి కార్డులో మహిళా సహ యజమాని (అధికార అభిలేఖ్)

ఆస్తిపై మహిళల యాజమాన్యాన్ని ప్రోత్సహించేందుకు పూణే జిల్లా పరిషత్ 8 నెలల పాటు ప్రత్యేక డ్రైవ్ ను చేపట్టింది. పూణే జిల్లాలోని 88% నివాస ఆస్తులు (9.27 లక్షలలో 8.15 లక్షలు) ఇప్పుడు ఉమ్మడిగా లేదా పూర్తిగా కుటుంబ సభ్యులకు చెందినవి. డ్రైవ్ ప్రారంభమైనప్పుడు ఇది 16%. మహిళల ఆస్తి యాజమాన్యం వారికి భద్రతా భావాన్ని అందిస్తుంది మరియు వ్యాపారాలను స్థాపించడానికి మరియు ఇతర ప్రయోజనాల కోసం బ్యాంకుల నుండి రుణాలు తీసుకోవడానికి వారికి మద్దతు ఇస్తుంది.

(SVAMITVA) పథకం రాష్ట్రాలు తమ భూ చట్టాలను సవరించడానికి మరియు ఆస్తి కార్డులలో మహిళల సహ-యాజమాన్యాన్ని చేర్చడానికి అపూర్వమైన అవకాశాన్ని అందించింది. (SVAMITVA) పథకం కింద యాజమాన్య వివరాలను సేకరిస్తున్నప్పుడు మహిళలను సహ-యాజమానులుగా చేర్చాలని పంచాయతీ రాజ్ మంత్రిత్వ శాఖ రాష్ట్రాలకు సలహాలను జారీ చేసింది మరియు రాష్ట్రాల నుండి వచ్చిన ప్రతిస్పందనల ప్రకారం, (13) రాష్ట్రాలు ఆస్తి కార్డులలో మహిళల సహ-యాజమాన్యాన్ని ఏర్పాటు చేశాయి.



అధికార అభిలేఖ్ అందుకున్నారు SVAMITVA ద్వారా పథకం మాకు సురక్షితంగా సహాయపడింది గ్రామంలో మా భూమి" - శ్రీమతి. పాలియా సిద్ధిఖీ, హర్దా, మధ్యప్రదేశ్



అధికార అభిలేఖ్ అందుకున్నారు స్వామి ద్వారా పథకం మాకు సురక్షితంగా సహాయపడుతుంది గ్రామంలో మా భూమి" - శ్రీమతి. పాలియా సిద్ధిఖీ, హర్దా, మధ్యప్రదేశ్



గ్రామ స్వరాజ్యాన్ని సాధించడం మరియు భారతదేశాన్ని ఆత్మనిర్భర్ చేయడం కోసం ఒక అడుగు

★ అభాస్ వ్యాస్

SVAM-ITVA పథకం కింద పంపిణీ చేయబడిన ఆస్తి కార్డులు పథకం యొక్క వాస్తవ ప్రయోజనాలను గ్రహించడంలో సహాయపడటం ద్వారా భారతదేశంలోని గ్రామీణ జనాభా జీవితాన్ని మార్చాయి. దశాబ్దాల తరబడి గ్రామీణ జనాభాకు చెల్లుబాటు అయ్యే భూ యాజమాన్య పత్రం యొక్క దీర్ఘకాలిక ఆందోళనను నిర్మూలిస్తూ, బ్యాంకుల నుండి రుణాలు పొందేందుకు మరియు ఇతర ఆర్థిక ప్రయోజనాలను పొందేందుకు ప్రామాణికమైన పత్రంగా ఉపయోగించబడే ఆస్తి కార్డుల ఉత్పత్తిని ఈ పథకం పరిగణనలోకి తీసుకుంది. లబ్ధిదారులు, సుస్థిరత కోసం తమ ఆస్తుల విలువను పెంచుకోవడానికి గ్రామీణ ప్రజలు తమ ఆస్తులపై ఇళ్లను నిర్మించుకోవచ్చు. స్వామిత్య పథకం ద్వారా అందించబడిన హక్కుల కింద పౌరులు తమ ఆస్తిని లీజుకు తీసుకోవచ్చు లేదా విక్రయించవచ్చు.

ఆస్తికార్డుల తయారీకి ముందు తుది మ్యాప్ల ఖచ్చితత్వాన్ని నిర్ధారించడానికి వాటాదారుల సమన్వయంతో బహుళ పునరావృత్తులు చేయబడతాయి. ప్రాపర్టీల సరిహద్దులను పట్వారీలు క్షుణ్ణంగా తనిఖీ చేయాలి. డ్రోన్ ఫ్లయింగ్ పూర్తయిన తర్వాత రూపొందించబడిన ఫీచర్ ఎక్స్ట్రాక్ట్ చేసిన మ్యాప్లను తనిఖీ చేయడానికి జిల్లా స్థాయిలో పట్వారీలకు సర్వే ఆఫ్ ఇండియా మరియు రాష్ట్రం ద్వారా విస్తృతమైన మరియు సరైన శిక్షణ ఇవ్వాలి అవసరం ఉంది. ఇది రాష్ట్ర అధికారులు మరియు పట్వారీలు ఇతర నిమగ్నమైన ప్రాజెక్టులు మరియు రంగాలలో మ్యాప్ నైపుణ్యాలను ఉపయోగించుకోవడానికి అనుమతిస్తుంది.

“స్వతంత్ర భారతదేశం “స్థానికులకు గాత్రదానం” చేయాలి మరియు పౌరులు ‘ఆత్మనిర్భర్ భారత్’ను ప్రోత్సహించడానికి భారతీయ ఉత్పత్తులను కీర్తించాలి. మేము ఆర్థిక వృద్ధి మరియు అభివృద్ధిపై దృష్టి కేంద్రీకరిస్తున్నప్పుడు, ఈ ప్రక్రియలో మరియు మన ప్రయాణంలో మానవత్వం ప్రధాన పాత్రను కలిగి ఉండాలి.

పని కార్యకలాపాలను స్వతంత్రంగా నిర్వహించేందుకు మరియు మెరుగైన జీవన ప్రమాణాలకు దారితీసేందుకు వ్యక్తులు స్వయం-ఆధారపడటానికి మరియు స్వయం సమృద్ధిగా మారడానికి వ్యక్తులకు నేర్చుకునే అవకాశాలను అందించడాన్ని దృష్టిలో ఉంచుకుని ఈ పథకం రూపొందించబడింది. ఆత్మనిర్భర్ అనే మిషన్ను ప్రోత్సహించడానికి మరియు ప్రోత్సహించడానికి స్కీమ్ కార్యకలాపాల యొక్క అన్ని అంశాలలో ఉపాధిని పెంపొందించడానికి వివిధ వాటాదారులచే ఈ పథకం క్రింద అనేక ఉదాహరణలు ఉన్నాయి.

పథకం ప్రక్రియపై రాష్ట్ర అధికారుల నైపుణ్యం:

స్కీమ్ ఫ్రేమ్ వర్క్ లో డ్రోన్ చిత్రాలను రూపొందించే దశ నుండి తుది మ్యాప్ల ముద్రణ వరకు రాష్ట్ర శాఖల ద్వారా మ్యాప్ల ధృవీకరణ యొక్క విస్తృతమైన కసరత్తును నిర్వహిస్తుంది.



డ్రోన్ కోసం పైలట్లకు శిక్షణ :
 సర్వే ఆఫ్ ఇండియా స్కీమ్ కింద అంతర్గత మానవశక్తి మరియు సిబ్బందికి పైలట్ల శిక్షణను క్రమం తప్పకుండా అందిస్తోంది. మిషన్ యొక్క విజనీకు అనుగుణంగా సర్వే ఆఫ్ ఇండియా వర్క్ ఫోర్స్ యొక్క డ్రోన్ ఆపరేటింగ్ నైపుణ్యాల అభివృద్ధికి ఇది దారితీసింది. CORS ఉపయోగం గురించి రాష్ట్ర అధికారులకు శిక్షణ: CORS వివిధ రంగాలలో వివిధ పరిశ్రమ అనువర్తనాలను కలిగి ఉంది, వీటిని సంబంధిత విభాగాలు ఉపయోగించుకోవచ్చు. ఇది ఖచ్చితమైన జియోరెఫరెన్సింగ్, గ్రౌండ్ ట్రూటింగ్ మరియు భూముల సరిహద్దులను అందించడం యొక్క ప్రయోజనాన్ని కలిగి ఉంది.



రాష్ట్ర శాఖలకు (CORS) టెక్నాలజీ వినియోగ కేసులపై సమాచారాన్ని అందించడానికి సర్వే ఆఫ్ ఇండియా కూడా సెషన్లను నిర్వహిస్తోంది. ఇది గ్రామ పంచాయతీలలో రోడ్ల నిర్మాణం, నీటిపారుదల మరియు మౌలిక సదుపాయాల వంటి అభివృద్ధి పనులను సులభతరం చేస్తుంది.

పథకం కింద సృష్టించబడిన ఉపాధి అవకాశాలు

సర్వే ఆఫ్ ఇండియా ద్వారా డిజిటలైజర్ల నియామకం

డేటా ప్రాసెసింగ్, ఫీచర్ ఎక్స్ట్రాక్షన్, అట్రీబ్యూట్ సమాచారాన్ని అప్డేట్ చేయడం మరియు తుది మ్యాప్లలో దిద్దుబాట్లను పొందుపరచడం ద్వారా డ్రోన్ చిత్రాలను రూపొందించడంలో డిజిటలైజర్లకు ముఖ్యమైన పాత్ర ఉంది. (SVAMITVA) స్కీమ్ డిజిటలైజర్లకు కాలక్రమంలో పథకం కింద విస్తృతమైన గ్రామాలను కవర్ చేయడానికి ఉపాధి అవకాశాలను సృష్టించింది. సర్వే ఆఫ్ ఇండియా రాష్ట్ర స్థాయిలో తన కార్యాలయాలను ఏర్పాటు చేసింది, ఇక్కడ రాష్ట్ర శాఖలతో సంప్రదించి అమలు కార్యకలాపాలను వేగవంతం చేయడానికి గణనీయమైన సంఖ్యలో డిజిటలైజర్లను నియమించారు.

రాష్ట్రాల వారీగా మానవ వనరుల నియామకం

ఈ పథకం కింద, కొన్ని రాష్ట్రాలు మ్యాప్ల గ్రౌండ్ వెరిఫికేషన్, మ్యాప్ల ఖరారు కోసం విచారణ వంటి స్కీమ్ కార్యకలాపాలను వేగవంతం చేయడానికి రాష్ట్ర స్థాయిలో యువ నిపుణులు మరియు పదవీ విరమణ చేసిన అధికారులతో సహా తమ స్వంత మానవశక్తిని పెంచుకున్నాయి. పథకం.

ప్రైవేట్ ఏజెన్సీలకు స్కీమ్ వర్క్ అవుట్ సోర్సింగ్

ఈ పథకం విస్తృత కార్యకలాపాలను కవర్ చేస్తుంది మరియు నిర్ణీత కాలపరిమితిలోపు లక్ష్యాలను కవర్ చేస్తుంది. లక్ష్యాలు మరియు నిర్ణీత సమయపాలన మధ్య సమతుల్యతను కొనసాగించడానికి ఇతర డోమైన్ ఏజెన్సీలకు స్కీమ్ వర్క్ను అవుట్ సోర్స్ చేయడం సర్వే ఆఫ్ ఇండియాకు చాలా అవసరం.

డ్రోన్ ఫ్లయింగ్, జనరేషన్ ఆఫ్ డ్రోన్ మ్యాప్స్ వంటి కార్యకలాపాలు ప్రైవేట్ ఏజెన్సీలకు అవుట్ సోర్స్ చేయబడ్డాయి, ఇవి మార్కెట్లో తమ స్థాపన కోసం ప్రైవేట్ మరియు స్టార్టప్ సంస్థలకు పెద్ద సంఖ్యలో ఉపాధి మరియు వ్యాపార విండోలను ఉత్పత్తి చేస్తాయి.

(MNREGA) కార్మికుల నియామకం:

కొన్ని రాష్ట్రాలు గ్రామాల్లో డ్రోన్ ఎగరడం ప్రారంభించే ముందు గ్రామాల్లో చునా మార్కింగ్ కోసం (MGNREGA) కార్మికులను నియమించుకున్నాయి. ఈ కార్యకలాపంలో పెద్ద సంఖ్యలో అబాడి గ్రామాలను కప్పిపుచ్చడానికి మరియు చునా గుర్తించడానికి పెద్ద మానవశక్తిని మోహరించారు. ప్రాజెక్ట్ మానిటరింగ్ యూనిట్ల ఏర్పాటు

(SVAMITVA) అమలు మరియు దాని ముఖ్య పనితీరు సూచికల యొక్క మెరుగైన పర్యవేక్షణ కోసం రాష్ట్ర మరియు కేంద్ర స్థాయిలలో ప్రాజెక్ట్ పర్యవేక్షణ యూనిట్ల ఏర్పాటును ఈ పథకం కలిగి ఉంది. అవగాహనను సులభతరం చేయడం మరియు హ్యాండ్ మోల్డింగ్ మద్దతును అందించడంతో సహా అమలు మరియు వాటాదారుల సమన్వయం యొక్క మొత్తం పురోగతిని పర్యవేక్షించడానికి (PMU) బాధ్యత వహిస్తుంది. కేంద్ర మరియు రాష్ట్ర స్థాయిలలో (PMU) యొక్క విస్తరణ కన్సల్టింగ్ సంస్థలకు వ్యాపార అవకాశాలను అందించడానికి సమాంతరంగా అన్ని రాష్ట్రాలలో ఉపాధిని పెంచింది.

పథకం కింద సాంకేతిక పరివర్తన:

ఇంటర్నెట్ ఆఫ్ థింగ్స్, ఆర్టిఫిషియల్ ఇంటెలిజెన్స్, మెషిన్ లెర్నింగ్ మొదలైన అత్యాధునిక సాంకేతిక పరిజ్ఞానాన్ని ఎకీకృతం చేయడం ద్వారా స్వయంచాలక, సహకార మరియు భాగస్వామ్య భూ పరిపాలన వ్యవస్థ సాధ్యమవుతుంది. భూ పరిపాలన యొక్క డైనమిక్ మరియు ఎప్పటికప్పుడు విస్తరిస్తున్న ల్యాండ్ స్కేప్తో అనుబంధించబడిన మారుతున్న సవాళ్లను పరిష్కరించడానికి జియో స్పేషియల్ డేటా మరియు సాంకేతికతతో డేటా పర్యవరణ వ్యవస్థను సుసంపన్నం చేసేందుకు స్కీమ్ కింద అనేక సాంకేతిక నవీకరణలు ఉన్నాయి. ఈ పథకం ఖచ్చితమైన భూ రికార్డులను రూపొందించడం, ఆస్తి వివాదాలను తగ్గించడం, గ్రామ పంచాయతీలలో (GPs) ఆస్తిపన్ను యొక్క ఖచ్చితమైన నిర్ధారణ, పంచాయతీ స్థాయి ప్రణాళికలో సహాయపడటానికి మ్యాప్లను అభివృద్ధి చేయడం మరియు మెరుగైన నాణ్యత గల గ్రామ పంచాయతీ అభివృద్ధి ప్రణాళికలను రూపొందించడం వంటివాటిని ఉపయోగించుకోవడం ద్వారా లక్ష్యంగా పెట్టుకుంది. (GIS) సాంకేతికత మరియు పటాలు. సర్వే ఇన్ ఫ్రాస్ట్రక్చర్లో అప్ గ్రేడ్ డెవన్: సర్వే సాంకేతికతలో (DGPS) సర్వే (ప్రిజిమ్లను ఉపయోగించడం) నుండి ఆధునిక (CORS) సర్వే (రోవర్లను ఉపయోగించి) స్వీకరించడం వరకు మార్పు వచ్చింది.



స్కీమ్ మెరుగైన అక్యూ-ను పొందడం కోసం (CORS) యొక్క నవీకరించబడిన సర్వే సెక్వింక్ను పొందుపరిచింది. పొజిషనింగ్లో రేసీ మరియు ఫీల్డ్ సర్వేలు చేయడంలో తక్కువ సమయం తీసుకుంటుంది.

సర్వే ఆఫ్ ఇండియా దేశవ్యాప్తంగా ఈ పథకం కింద నేషనల్ (CORS) నెట్వర్క్ను ఏర్పాటు చేస్తోంది. 5 సెం.మీ కంటే మెరుగైన స్థాన ఖచ్చితత్వంతో, దేశవ్యాప్తంగా (CORS) నెట్వర్క్ను ఏర్పాటు చేయడం వల్ల వ్యవసాయం, మౌలిక సదుపాయాలు, రోడ్లు, పవర్, యుటిలిటీస్, నీటిపారుదల, రైల్వేలు మరియు సెలికాం వంటి ప్రతి రంగానికి విస్తృత శ్రేణి మార్పులు మరియు వినియోగ కేసులు ఉంటాయి. వివరణాత్మక ప్రాజెక్ట్ నివేదికలు (DPR) మరియు ఇతర నివేదికలు.

శాటిలైట్ ఇమేజ్ ఫ్రొక్యూర్మెంట్ నుండి డ్రోన్ సర్వే సెక్వాలజీకి మార్పు:

డ్రోన్ సెక్వాలజీని ఉపయోగించి పెద్ద ఎత్తున మ్యాపింగ్ చేయడం ఈ పథకంలో ఉంటుంది. గ్రామీణ అబాది ప్రాంతాల యొక్క మెరుగైన రిజల్యూషన్ చిత్రాలను సంగ్రహించడానికి ఉపగ్రహ చిత్రాలను ఉపయోగించడం నుండి డ్రోన్ సర్వేలకు మారడం గ్రామీణ భారతదేశంలో హైలైట్ చేయబడిన సాంకేతిక పరివర్తనలలో ఒకటి.



హై-రిజల్యూషన్ ఉన్న గ్రామాల మ్యాప్లు బేస్ మ్యాప్ లేయర్ల తయారీకి భవనాలు, రోడ్లు, ల్యాండ్ పార్సెల్లు, వాటర్ ట్యాంక్లు, ఓపెన్ స్పాట్లు మొదలైన అన్ని కనిపించే లక్షణాల యొక్క ఫీచర్ వెలికితీత కోసం ఉపయోగపడతాయి. ఇమేజ్ రిజల్యూషన్లో మెరుగుదల: భారతదేశం అంతటా లార్డ్ స్కేల్ మ్యాపింగ్ నిర్వహించబడుతుంది మరియు యాజమాన్య ఆస్తి హక్కులను అందించడానికి గ్రామీణ అబాది ప్రాంతం కోసం ఖచ్చితమైన మ్యాప్లను రూపొందించడానికి SVAMITVA క్రింద 5 సెం.మీ స్పేషియల్ రిజల్యూషన్తో కూడిన అధిక-రిజల్యూషన్ డేటా మ్యాప్లు రూపొందించబడ్డాయి.



సర్వే కార్యకలాపాలలో ఉపయోగించే అధిక-నాణ్యత సర్వే గ్రేడ్ డ్రాన్లు 1:500 స్కేల్లో సర్వే చేయబడిన ప్రాంతాల కోసం 5 సెం.మీ ఖచ్చితత్వంతో కూడిన అధిక రిజల్యూషన్ చిత్రాలతో మ్యాప్ల ఉత్పత్తిని ఎనేబుల్ చేస్తాయి..

3డి విలేజ్ మ్యాప్ల ఉత్పత్తి:

స్కీమ్ కింద డ్రాన్ సర్వే ముడి డేటాలో భాగంగా గ్రౌండ్ ఫీచర్ల ఎత్తు భాగాన్ని క్యాప్చర్ చేస్తుంది మరియు సర్వే చేయబడిన అబాడి గ్రామాల కోసం 20 సెం.మీ నిలువు ఖచ్చితత్వం యొక్క (DEM) (డిజిటల్ ఎలివేషన్ మోడల్) ని ఉత్పత్తి చేస్తుంది, వీటిని భూభాగాన్ని గుర్తించడానికి ఉపయోగించవచ్చు. ఏ పాయింట్ వద్ద ఎలివేషన్, వాలు మరియు ఇన్ఫ్రాస్ట్రక్చర్ల మేనేజ్మెంట్, హైడ్రాలజీ & ఫ్లో-డైరెక్షన్ స్టడీస్, ల్యాండ్-యూజ్ ప్లానింగ్ మరియు టోపోగ్రాఫిక్ మ్యాప్లను ఆకృతి చేయడం వంటి లక్షణాలు.



సృష్టించబడిన (DEM) ప్రొఫైల్ అన్ని గ్రామ లక్షణాల యొక్క సాపేక్ష ఎత్తులను గుర్తించగలదు & భారతదేశం అంతటా పంచాయతీల కోసం గ్రామ స్థాయిలో అధిక సమాచార (3D) మ్యాప్లను రూపొందించడంలో సహాయపడుతుంది.



భూ నిర్వహణను క్రమబద్ధీకరించడంలో (SVAMITVA) పథకం ద్వారా చేసిన కృషి మరియు సహకారం గ్రామీణ ప్రాంతాలలో జీవన ప్రమాణాలను పెంపొందించడానికి మరియు గ్రామ పంచాయతీల పనితీరును పెంపొందించడానికి స్థిరమైన అంకితభావాన్ని చూపుతుంది మరియు వారి నైపుణ్యాలను పెంపొందించడానికి వారికి అనేక అవకాశాలను అందిస్తుంది. పౌరులను "స్వయం సమృద్ధిగా" మరియు "స్వయం సమృద్ధిగా" చేయడానికి దేశవ్యాప్తంగా వివిధ స్థాయిలలో ఉపాధి కల్పించడం. ఈ పథకం గ్రామీణ భారతదేశం యొక్క మెరుగైన ప్రణాళిక మరియు అభివృద్ధి కోసం డ్రెమ్ వర్క్లో సాంకేతిక పురోగతిని పొందుపరిచింది.

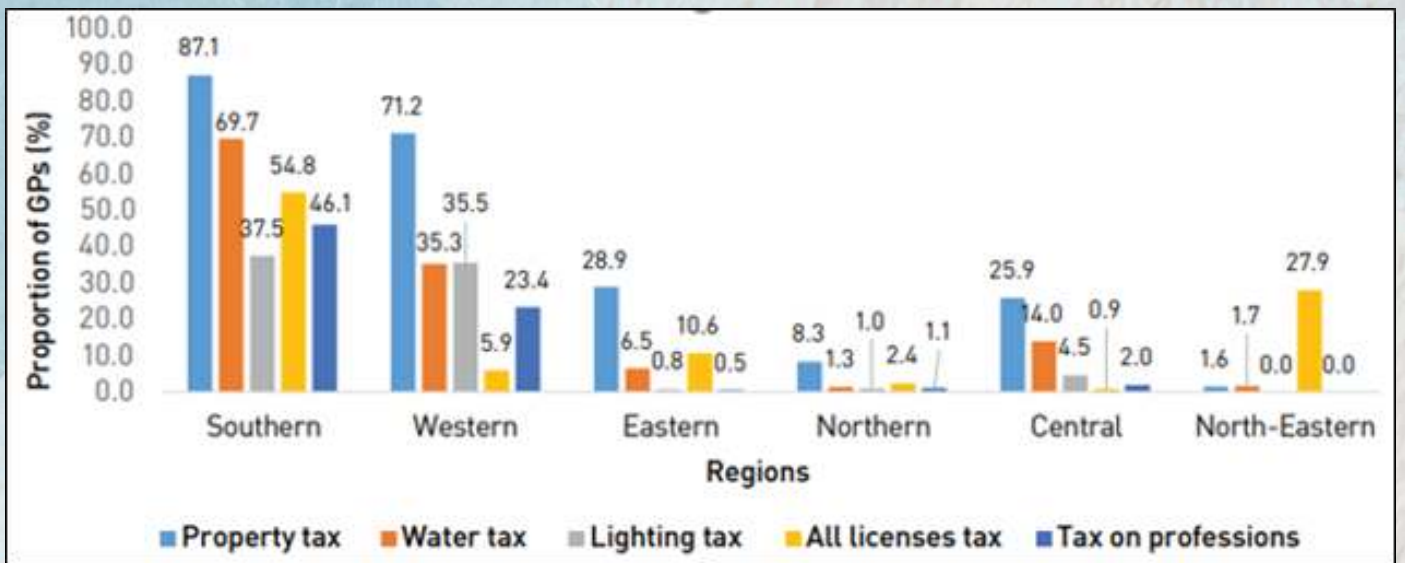
స్వావలంబన పంచాయతీలు సొంత ఆదాయ వనరులను పెంచుతున్నాయి గ్రామ పంచాయతీలు ఉపయోగించి ఆస్తి పన్ను యొక్క ఖచ్చితమైన అంచనా ద్వారా (SVAMITVA) డేటా

★ డా. రాజీవ్ బనాల్

భారతదేశంలోని పంచాయతీలు, అవి స్థానిక స్వీయ-ప్రభుత్వ సంస్థలు, వాటి విధులు మరియు బాధ్యతలను నిర్వహించడానికి అనేక ఆర్థిక వనరులను కలిగి ఉన్నాయి. గ్రామీణ స్థానిక సంస్థలకు ఫైనాన్సింగ్ యొక్క కీలకమైన మూలాలలో ఒకటి ఆస్తి పన్ను మరియు భారత రాజ్యాంగంలోని ఆర్టికల్ (243) (H) ప్రకారం ఆస్తి పన్నులు విధించే అధికారం రాష్ట్ర ప్రభుత్వాలు మరియు స్థానిక అధికారులకు ఉంది. వ్యక్తులు లేదా సంస్థల యాజమాన్యంలోని ఆస్తులపై గ్రామ పంచాయతీ లేదా మునిసిపాలిటీ వంటి స్థానిక ప్రభుత్వ సంస్థలు ఆస్తి పన్ను విధించబడతాయి. గ్రామీణ ప్రాంతాల్లో, సాధారణంగా వ్యవసాయ భూమి, నివాస ఆస్తులు మరియు వాణిజ్య ఆస్తులపై ఆస్తి పన్ను విధించబడుతుంది. ఆస్తి పన్ను రేటు రాష్ట్రం నుండి రాష్ట్రానికి మారుతుంది మరియు స్థానిక ప్రభుత్వంచే నిర్ణయించబడుతుంది

ఆస్తిపన్ను క్రమబద్ధీకరణ అవసరం :

గ్రామీణ భారతదేశంలో ఆస్తి పన్ను వివిధ రాష్ట్రాలు మరియు మునిసిపాలిటీలలో విస్తృతంగా మారుతూ ఉంటుంది. ఆస్తి పన్ను వసూళ్లు గ్రామీణ స్థానిక సంస్థలకు గణనీయమైన ఆదాయాన్ని ఆర్జించవచ్చు, ఇది వివిధ కార్యక్రమాలు మరియు మౌలిక సదుపాయాల అభివృద్ధి కార్యక్రమాలకు నిధులు సమకూర్చడానికి ఉపయోగపడుతుంది. ఇది మెరుగైన జీవన ప్రమాణాలు, మెరుగైన ఆరోగ్య సంరక్షణ, విద్య మరియు రవాణా సౌకర్యాలు, ఇతర ప్రయోజనాలకు దారి తీస్తుంది. పన్ను వసూలు స్థానిక పాలనను ప్రోత్సహించగలదు, ఎందుకంటే ఇది స్థానిక సంస్థలను వారి సంబంధిత ప్రాంతాల అభివృద్ధికి కృషి చేయడానికి ప్రోత్సహిస్తుంది. ఆస్తిపన్ను ద్వారా వచ్చే ఆదాయాన్ని స్థానిక జనాభాకు ప్రయోజనం చేకూర్చే కార్యక్రమాలకు నిధులు సమకూర్చడానికి ఉపయోగించవచ్చు, ఇది మెరుగైన జీవన పరిస్థితులు మరియు గ్రామీణ ప్రాంతాల మొత్తం అభివృద్ధికి దారి తీస్తుంది. సేకరణ స్థానిక కమ్యూనిటీలకు సాధికారతను అందించగలదు, ఎందుకంటే ఇది వారి ప్రాంతాల అభివృద్ధికి తోడ్పడటానికి వీలు కల్పిస్తుంది. ఇది కమ్యూనిటీ భాగస్వామ్యాన్ని మరియు స్థానిక పాలనలో నిమగ్నతను పెంచడానికి ఒక సాధనంగా ఉపయోగించబడుతుంది, ఇది నిర్ణయం తీసుకోవడంలో ఎక్కువ జవాబుదారీతనం మరియు పారదర్శకతకు దారితీస్తుంది.



(G20) దేశాలలో భారతదేశం ఆస్తి పన్ను మరియు (GDP) నిష్పత్తిని కలిగి ఉందని పై రేఖాచిత్రాలు చూపుతున్నాయి. భారతదేశాన్ని నిజమైన అత్యునిర్పర్గా మార్చడానికి, ఆస్తిపన్ను నిర్ణయించడం అవసరం, ఇది గ్రామ పంచాయతీలను నేరుగా పంపిణీ చేయబడిన రాష్ట్రాలలో జమ చేస్తుంది.

అలాగే, జూలై-డిసెంబర్ 2018లో నిర్వహించిన తాగునీరు, పారిశుధ్యం, పరిశుభ్రత మరియు గృహ పరిస్థితులపై NSSO డెబైజ్ ఆరవ రౌండ్ నుండి యూనిట్ స్థాయి డేటాను ఉపయోగించి అన్ని రాష్ట్రాలకు వేర్వేరుగా గ్రామీణ మరియు పట్టణ ప్రాంతాలకు ఇంటి పన్ను సామర్థ్యాన్ని పదిహేనవ ఆర్థిక సంఘం అంచనా వేసింది. (DWSHH 2018). ఆంధ్రప్రదేశ్, కర్ణాటక, కేరళ, తమిళనాడు మరియు ఉత్తరప్రదేశ్ వంటి ఎంపిక చేసిన ఐదు రాష్ట్రాలలో గ్రామీణ ప్రాంతాల వారి సామర్థ్యానికి సంబంధించి ఇంటి పన్నుల వసూళ్లు సగటున 20% ఉన్నట్లు అంచనా వేయబడింది. 2019 ధరల ప్రకారం ఇంటి పన్ను వసూళ్లకు మొత్తం సంభావ్యత రూ. గ్రామీణ ప్రాంతాలకు 42,160 కోట్లు. ఆ విధంగా, ఆస్తిపన్ను వసూళ్లను మెరుగుపరచడం ద్వారా పంచాయతీలు తమ సొంత మూల ఆదాయాన్ని పెంచుకునే పెద్ద అవకాశాలను కలిగి ఉన్నాయి.

గ్రామీణ భారతదేశంలో ఆస్తిపన్ను వసూలు చేయడంలో సవాళ్లు:

అనేక గ్రామీణ ప్రాంతాల్లో, ఆస్తి రికార్డులు అసంపూర్ణంగా, పాతవిగా లేదా ఉనికిలో లేవు. ఇది పన్ను చెల్లించాల్సిన ఆస్తులను గుర్తించడం కష్టతరం చేస్తుంది. అవగాహన లేకపోవడం, పరిమిత అమలు మరియు పౌరులకు పన్నులు ప్రయోజనకరం కాదనే భావన కారణంగా గ్రామీణ ప్రాంతాల్లో పన్ను సమ్మతి తరచుగా తక్కువగా ఉంటుంది. గ్రామీణ ప్రాంతాల్లో రోడ్లు మరియు విద్యుత్ వంటి ప్రాథమిక మౌలిక సదుపాయాలు లేవు, ఇది స్థానిక అధికారులకు పన్నులు వసూలు చేయడం మరియు పన్ను నిబంధనలను అమలు చేయడం కష్టతరం చేస్తుంది. గ్రామీణ ప్రాంతాలు తరచుగా పరిమిత ఆర్థిక వనరులను కలిగి ఉంటాయి, ఇది సాంకేతికత మరియు సిబ్బంది శిక్షణ వంటి పన్ను సేకరణ అవస్థాపనలో పెట్టుబడి పెట్టగల వారి సామర్థ్యాన్ని ప్రభావితం చేస్తుంది.

ఇటీవల ఆర్థిక సర్వేలో OECD దేశాల కంటే భారతదేశ ఆస్తి పన్ను వసూళ్లు చాలా తక్కువగా ఉన్నాయని హైలైట్ చేయబడింది. పట్టణ ఆస్తి పన్నులు GDPలో 0.2%కి లోబడి ఉంటాయి మరియు గ్రామీణ ఆస్తి పన్ను దాదాపు సగం.

ఈ ప్రాంతాలు తరచుగా పన్ను వసూళ్లను నిర్వహించడానికి పరిమిత సిబ్బందిని కలిగి ఉంటాయి, దీని ఫలితంగా పన్ను వసూలు ప్రక్రియలో అసమర్థత మరియు జాప్యం జరుగుతుంది. కొన్ని సందర్భాల్లో, ఆస్తి పన్ను వసూళ్లు ప్రభుత్వంలోని వివిధ స్థాయిలలో బహుళ అధికారులచే నిర్వహించబడతాయి, ఇది పన్ను వసూలు ప్రక్రియలో గందరగోళం మరియు జాప్యాలకు దారి తీస్తుంది. ఈ సవాళ్లను పరిష్కరించడానికి ఆస్తి రికార్డులను మెరుగుపరచడం, ప్రజల అవగాహన ప్రచారాల ద్వారా పన్ను సమ్మతిని పెంచడం, మౌలిక సదుపాయాలు మరియు సిబ్బంది శిక్షణలో పెట్టుబడి

పెట్టడం వంటి బహుముఖ విధానం అవసరం. మరియు అసమర్థతలను తగ్గించేందుకు పన్ను వసూలు ప్రక్రియలను క్రమబద్ధీకరించడం. స్థానిక ప్రభుత్వ అధికారులు కూడా స్థానిక అభివృద్ధి కార్యక్రమాల కోసం పెరిగిన రాబడి ప్రయోజనాలను నొక్కిచెబుతూ, ఆస్తిపన్ను వసూళ్లకు మద్దతునిచ్చేందుకు కమ్యూనిటీ నాయకులతో కలిసి పని చేయాలి.

SVAMITVA పథకం మరియు దాని ప్రయోజనాలు:

SVAMITVA పథకం యొక్క ముఖ్య ప్రయోజనాలలో ఒకటి, ఇది ఆస్తి యజమానులు ఆస్తి హక్కులను పొందేందుకు వీలు కల్పిస్తుంది, ఆ తర్వాత క్రెడిట్ మరియు ఇతర ప్రభుత్వ పథకాలను యాక్సెస్ చేయడానికి ఉపయోగించవచ్చు. గ్రామీణ ప్రాంతాల అభివృద్ధికి అవసరమైన ఆస్తి పన్నులను ఖచ్చితంగా అంచనా వేయడానికి గ్రామ పంచాయతీలు ఈ రికార్డులను కూడా ఉపయోగించవచ్చు.

SVAMITVA నుండి ప్రయోజనం పొందగల రాష్ట్రాలు ఆస్తి పన్ను పరంగా పథకం:

- **కర్ణాటక:** స్వామిత్వ పథకాన్ని అమలు చేస్తున్న రాష్ట్రాల్లో కర్ణాటక ఒకటి. పథకం కింద తయారు చేయబడిన డిజిటల్ మ్యాప్లు భూమి పొట్లాల ఖచ్చితమైన సరిహద్దులను గుర్తించడానికి మరియు ఆస్తి పన్ను యొక్క సరైన మొత్తాన్ని లెక్కించడానికి ప్రభుత్వాన్ని అనుమతిస్తుంది. పెరుగుతున్న విధానంలో గ్రామీణ వ్యవసాయేతర ఆస్తులకు యాజమాన్య రికార్డులను రూపొందించడానికి రాష్ట్రం చొరవతో కూడిన E-SWATHUతో ముందుకు వచ్చింది, ఇది ఆస్తుల లావాదేవీలకు మరియు పన్ను వసూలులో గ్రామ పంచాయతీలకు సహాయం చేయడానికి ఉపయోగించబడుతుంది.
- **ఆంధ్రప్రదేశ్:** డిజిటల్ పంచాయతీ పోర్టల్ ద్వారా రాష్ట్రం ఆస్తిపన్ను వసూలు చేస్తుంది. పోర్టల్ రాష్ట్రంలోని గ్రామ పంచాయతీలలోని అన్ని కుటుంబాల డేటాబేస్ను హెబ్బాస్ చేస్తుంది. అప్లికేషన్ ద్వారా, పంచాయతీ/పౌరులు డిమాండ్ను పెంచవచ్చు మరియు పన్ను వసూలు తరువాత చేయవచ్చు.
- **మధ్యప్రదేశ్:** మధ్యప్రదేశ్ కూడా (SVAMITVA) పథకాన్ని అమలు చేసింది మరియు భూ యజమానుల నుండి ఆస్తిపన్ను వసూలు చేయడానికి పథకం కింద తయారు చేయబడిన డిజిటల్ మ్యాప్లను మరింత ఉపయోగించుకోవచ్చు. మ్యాప్లు ప్రభుత్వం ఆస్తులను గుర్తించి, పన్ను మొత్తాలను మరింత ఖచ్చితంగా లెక్కించేందుకు వీలు కల్పించాయి.
- రాష్ట్రం తన సొంత ఆన్లైన్ పోర్టల్ను ఆస్తి పన్ను వసూలు కోసం స్వకార్డన్ ప్రబంధన్ ప్రణాళి అని కూడా అభివృద్ధి చేసింది, ఇది సమగ్ర డేటాబేస్తో కూడా అనుసంధానించబడింది. (7.79) లక్షల కుటుంబాలు ప్రాపర్టీ ట్యాక్స్ పోర్టల్లో నమోదు చేసుకున్నాయి. INR (30.30 Cr) పన్ను విధించబడింది, అందులో (INR 9.03 Cr) వసూలు చేయబడింది.

హిమాచల్ ప్రదేశ్ స్వామిత్వ ప్రవేశం

★ डॉ राजीव बंसल

(SVAMITVA), సెంట్రల్ సెక్టార్ స్కీమ్, గ్రామీణ భారతదేశానికి ఇంటిగ్రేటెడ్ ప్రాపర్టీ డ్రువీకరణ పరిష్కారాన్ని అందించడం లక్ష్యంగా పెట్టుకుంది. పంచాయతీరాజ్ మంత్రిత్వ శాఖ, రాష్ట్ర రెవెన్యూ శాఖ, రాష్ట్ర పంచాయతీరాజ్ శాఖ మరియు సర్వే ఆఫ్ ఇండియా సహకారంతో డ్రోన్ సాంకేతిక పరిజ్ఞానాన్ని ఉపయోగించి గ్రామీణ ప్రాంతాల్లో నివాస భూమిని గుర్తించడం జరుగుతుందిపథకం (HP) స్థితి హిమాచల్ ప్రదేశ్లో, పథకం కింద మొత్తం (15196) గ్రామాలు కవరేజీ కోసం గుర్తించబడ్డాయి. స్వామిత్వ పథకం అమలుకు సర్వే ఆఫ్ ఇండియా సాంకేతిక సహాయాన్ని అందిస్తోంది. డ్రోన్ ఫ్లయింగ్ ప్రక్రియ మొదటగా సర్వే ఆఫ్ ఇండియా (SOI) సహాయంతో జిల్లా హమీర్పూర్లో ప్రారంభించబడింది మరియు జిల్లా కులు మినహా అన్ని జిల్లాల్లో డ్రోన్ ఫ్లయింగ్ పురోగతిలో ఉంది. భారత ప్రభుత్వం సర్వే ఆఫ్ ఇండియా (SOI) ద్వారా నిధులను అందిస్తోంది, వీటిని రాష్ట్రానికి రూ. IEC కార్యకలాపాల కోసం కేంద్ర ప్రభుత్వం ప్రతి గ్రామానికి (500) రూపాయలు. రాష్ట్రీయ గ్రామ స్వరాజ్ అభియాన్ (RGSA) నుండి (IEC) కోసం అదనపు నిధుల కేటాయింపు కూడా చేయవచ్చు. అబాది దేహ్ గ్రామం యొక్క చునా మార్కింగ్ సమయంలో, కార్మికులు మరియు మెటీరియల్ ఖర్చు కోసం నిధులు (MG NREGA), (15)వ ఆర్థిక సంఘం మరియు రాష్ట్రీయ గ్రామ స్వరాజ్ అభియాన్ (RGSA) నుండి అందించబడ్డాయి. (SVAMITVA) పథకాన్ని పూర్తి చేయడానికి భారత ప్రభుత్వం (మార్చి, 2024) లక్ష్యాన్ని నిర్దేశించింది(2023-24) ఆర్థిక సంవత్సరంలో. తాజా సమాచారం ప్రకారం, (H.P.) లోని మొత్తం (15196) అబాది దేహ్ విలేజ్లో, క్రింద ఇవ్వబడిన వివరాల ప్రకారం విస్తృతమైన మ్యాపింగ్ పూర్తయింది:

(Villages in No.)

Sr. No	District	Total abadi deh villages	ISM Completed in villages
1.	Bilaspur	829	358
2.	Chamba	1069	88
3.	Hamirpur	1505	1505
4.	Kangra	3156	274
5.	Kinnaur	157	36
6.	Kullu	378	4
7.	Lahaul –Spiti	217	95
8.	Mandi	2574	286
9.	Shimla	2036	173
10.	Sirmaur	724	260
11.	Solan	2025	613
12.	Una	526	405
	Total	15196	4097

జిల్లా చంబా, కాంగ్రా మరియు కులుల్ ఒక్కొక్క డ్రోన్ బృందం మరియు జిల్లా బిలాస్పూర్, మండి, సిమ్లా, సోలన్ మరియు సిర్మూర్లలో ఒక్కొక్కటి రెండు బృందాలు పనిచేస్తున్నాయి; రాష్ట్రంలో మొత్తం 13 డ్రోన్ బృందాలు పనిచేస్తున్నాయి. జిల్లా హమీర్పూర్లో 119 గ్రామాలు (1285 మంది లభిదారులు) ఆస్తి కార్డు పంపిణీకి సిద్ధంగా ఉన్నాయి. అదనంగా, జిల్లా హమీర్పూర్లో అభ్యంతరాలను ఆహ్వానించడానికి 354 గ్రామాల్లో మ్యాప్లను ప్రదర్శించారు. జిల్లా మండిలో క్యాంపు కార్యాలయం పని చేయడం ప్రారంభించింది. ఇది కాకుండా, కాంగ్రా మరియు సిమ్లాలో క్యాంపు కార్యాలయాల ఏర్పాటుకు ఆమోదం లభించింది మరియు 2022-23 ఆర్థిక సంవత్సరం చివరి నాటికి ఇది పని చేస్తుంది. చొరవను మరింత సులభతరం చేయడానికి, SVAMITVA పథకం యొక్క వివిధ భాగాల పురోగతిని పర్యవేక్షించడానికి RMS పోర్టల్లో SVAMITVA డ్యాష్ బోర్డ్ రూపొందించబడింది.



షిమాచల్ ప్రదేశ్ లోని హమీర్పూర్ జిల్లాలో డ్రోన్ ఎగురుతోంది.

(HP) స్టేట్ (NIC) మాడ్యూల్ ను రూపొందించే ప్రక్రియను ప్రారంభించింది మరియు హక్కుల రికార్డుల (ప్రాపర్టీ కార్డ్) ఆప్ డేట్ చేయడానికి మరియు ప్రాపర్టీ కార్డ్ల ఉత్పత్తిని (ఏప్రిల్ 1, 2023)న ప్రారంభించేందుకు దాదాపు ఒక నెల సమయం పడుతుంది. గౌరవ ముఖ్యమంత్రి, హెచ్ పి (2023-24) సంవత్సరానికి తన బడ్జెట్ ప్రసంగంలో ఈ ఆర్థిక సంవత్సరంలో పనులు పూర్తి చేసి రాష్ట్రంలో ఆస్తి కార్డులను పంపిణీ చేస్తామని ప్రకటించారు. వివరణాత్మక స్థితి క్రింది పట్టికలో ప్రదర్శించబడింది:

S r. N o	District	Abadi Deh Villages	Outer Boundary Demarcation (Completed)	Large Scale Mapping	1 st Stage Maps Collected from SoI Villages	Villages Ground Truthing (Completed)	Villages (Maps displayed in GP/Pa twar Khana)	Final Maps /3 rd Stage Maps Collected Villages	Stat us of Drones	additio nal drones require village s / drone/ day) to comple te by 30 th June, 2023
1.	Bilaspur	829	829	358	76	0	0	0	2	0
2.	Chamba	1069	1069	88	0	0	0	0	1	2
3.	Hamirpur	1505	1505	1505	1469	1028	354	119	0	0
4.	Kangra	3156	1011	274	0	0	0	0	1	9
5.	Kinnaur	157	157	36	26	0	0	0	0	1
6.	Kullu	378	190	4	0	0	0	0	0	1
7.	Lahual – Spiti	217	217	95	63	0	0	0	0	1
8.	Mandi	2574	2574	286	0	0	0	0	2	6
9.	Shimla	2036	2036	173	0	0	0	0	3	5
10.	Sirmaur	724	719	260	127	0	0	0	2	1
11.	Solan	2025	1905	613	0	0	0	0	2	2
12.	Una	526	524	405	192	0	0	0	0	1
	Total	15196	12736	4097	1956	1028	354	119	13	29

ముందుకు దారి:

- **మెరుగైన ప్రణాళిక:** ఖచ్చితమైన భూ రికార్డులు మరియు (GI) మ్యాప్ల సృష్టి మెరుగైన నాణ్యత గల గ్రామ పంచాయతీ అభివృద్ధి ప్రణాళిక (GDPD) తయారీలో పంచాయతీలకు తోడ్పడుతుంది.
- **భూ రెవెన్యూ నిర్వహణ:** దీనితో, గ్రామ పంచాయతీలు రాష్ట్రాలలో తమ ఆస్తి పన్ను నిర్ణయాన్ని మరియు వసూళ్లను మెరుగ్గా క్రమబద్ధీకరించవచ్చు:
- **ఆదాయ ఉత్పత్తి:** ఇది వారి స్వంత ఆదాయ వనరుల ఉత్పత్తికి దారి తీస్తుంది, ఇది వివిధ అభివృద్ధి పనుల కోసం లాభదాయకంగా ఉపయోగించబడుతుంది.
- **డ్రోన్ పరిశ్రమకు ప్రోత్సాహం:** ఈ పథకం ఒక ఊపు కూడా ఇచ్చిందిదేశంలో డ్రోన్ పర్యావరణ వ్యవస్థ.

ముగింపు:

ముగింపులో, (SVAMITVA) పథకం అనేది భారతదేశంలోని చట్టబద్ధమైన ఆస్తిహక్కులు, భూ యజమానులకు అందించాలనే లక్ష్యంతో మోడీ ప్రభుత్వం యొక్క ఒక ముఖ్యమైన కార్యక్రమం. వారి భూమి ఆస్తుల ఆర్థిక విలువను అన్లాక్ చేయడం ద్వారా గ్రామీణ వర్గాల ఆర్థిక స్థితిగతులను గణనీయంగా మెరుగుపరిచేందుకు ఈ పథకం ఉంది. ఆ విధంగా గ్రామ పంచాయతీ యొక్క సమగ్ర అభివృద్ధిని గ్రామాలు మరియు వారి నివాసితుల సాధికారత ద్వారా గ్రామపంచాయతీ యొక్క సమగ్ర అభివృద్ధిని (SVAMITVA) పథకం లక్ష్యంగా పెట్టుకుంది, ఇది చివరికి గ్రామీణ భారతదేశాన్ని ఆత్మనిర్భర్గా మారుస్తుంది.

గౌరవనీయులైన కేంద్ర పంచాయతీరాజ్ శాఖ సహాయ మంత్రి శ్రీ కపిల్ మోరేశ్వర్ పాటిల్ పంచాయతీ అభివృద్ధి సూచికపై నివేదికను విడుదల చేశారు.



జూన్ 28, 2023న పంచాయతీ అభివృద్ధి సూచిక (PDI)పై జరిగిన నేషనల్ వర్క్‌షాప్‌లో పంచాయతీ రాజ్ శాఖ సహాయ మంత్రి శ్రీ కపిల్ మోరేశ్వర్ పాటిల్ పంచాయతీ అభివృద్ధి సూచికపై నివేదికను విడుదల చేశారు.

భారత ప్రభుత్వంలోని వివిధ మంత్రిత్వ శాఖలు మరియు శాఖలకు చెందిన సీనియర్ అధికారులు, ప్రిన్సిపల్ సెక్రటరీలు అలాగే పంచాయతీ రాజ్, గ్రామీణాభివృద్ధి, ప్రణాళిక మరియు ప్రభుత్వ శాఖలకు చెందిన సీనియర్ అధికారులతో సహా 250 మందికి పైగా పాల్గొన్నారు. అలాగే, ప్లాటిస్మిక్స్ అండ్ ప్రోగ్రామ్ మానిటరింగ్, SIRD మరియు PR డైరెక్టర్లు, రాష్ట్ర NICల సీనియర్ టెక్నికల్ ఆఫీసర్లు మరియు SDG సెల్ అధికారులు మరియు ఇతర ముఖ్య వాటాదారులు పంచాయతీ అభివృద్ధి సూచికపై జాతీయ వర్క్‌షాప్‌లో పాల్గొన్నారు.

నేషనల్ వర్క్‌షాప్ యొక్క ప్రధాన దృష్టి ఏమిటంటే, పంచాయతీలు, వివిధ మంత్రిత్వ శాఖలు/విభాగాలు, పంచాయతీలు మరియు విజ్ఞాన భాగస్వామ్యాలలో ఎల్ఎస్డిజిలతో అమరికలో ప్రణాళికాబద్ధమైన పురోగతిని అంచనా వేయడం, డేటా పర్యావరణ వ్యవస్థను నిర్మించడం కోసం మంత్రిత్వ శాఖ యొక్క పోర్టల్లు/డ్యాష్‌బోర్డ్ల ఏకీకరణపై వ్యూహాత్మక ప్రణాళిక మరియు రోడ్‌మాప్‌ను అభివృద్ధి చేయడం మరియు లక్ష్యం. చురుకైన మద్దతుతో పంచాయతీ అభివృద్ధి సూచిక అమలు కోసం సంస్థాగత యంత్రాంగాన్ని అంచనా వేయడానికి. జాతీయ వర్క్‌షాప్‌కు మంచి స్పందన లభించింది మరియు అన్ని స్థాయిలలో సాక్ష్యం-ఆధారిత అభివృద్ధికి బలమైన యంత్రాంగాలను రూపొందించడానికి మార్గం సుగమం చేస్తుంది.

పాల్గొన్న వారిని ఉద్దేశించి శ్రీ పాటిల్ తన ప్రసంగంలో, గత తొమ్మిదేళ్లుగా ప్రధాన మంత్రి శ్రీ నరేంద్ర మోదీ దార్శనిక నాయకత్వంలో కేంద్ర ప్రభుత్వం పంచాయతీరాజ్ సంస్థలకు (PRIS) సాధ్యమైనంత ఉత్తమమైన రీతిలో మద్దతునిచ్చేలా వివిధ చర్యలు తీసుకుందని నొక్కిచెప్పారు. తీవ్రతరం చేశారు. పంచాయతీరాజ్ ప్రాథమిక లక్ష్యాలను నిజమైన అర్థంలో సాధించాలి. గ్రామీణ ప్రాంతాల్లో వివిధ మౌలిక సదుపాయాల అవసరాలు మరియు అభివృద్ధి కార్యకలాపాలకు మద్దతుగా పంచాయతీరాజ్ సంస్థలను మేము అభివృద్ధి చేసాము.

జాతీయ వర్క్‌షాప్‌లో శ్రీ కపిల్ మోరేశ్వర్ పాటిల్ ప్రసంగిస్తూ, అన్ని వాటాదారుల మద్దతు లేకుండా గ్రామాల సర్వతోముఖాభివృద్ధి మరియు పరివర్తన సాధ్యం కాదని ఉద్ఘాటించారు. గ్రామీణ ప్రాంతాలలో నిర్ణీత కాల వ్యవధిలో సుస్థిర అభివృద్ధి లక్ష్యాలను (ఎస్‌డిజి) సాధించడానికి పంచాయతీలను నిరంతరం ప్రోత్సహించడానికి మరియు ప్రోత్సహించడానికి సమిష్టిగా చిత్తశుద్ధితో పని చేయాల్సిన అవసరం ఉందని ఆయన నొక్కి చెప్పారు. మొత్తం అభివృద్ధి పారామితులపై పంచాయతీల మధ్య ఆరోగ్యకరమైన సంబంధాలు ఉన్నాయని కేంద్ర మంత్రి అన్నారు

పంచాయతీ రాజ్ మంత్రిత్వ శాఖ కార్యదర్శి శ్రీ సునీల్ కుమార్, పంచాయతీ అభివృద్ధి సూచికపై జాతీయ వర్క్‌షాప్‌లో ప్రసంగిస్తూ, పంచాయతీ అభివృద్ధి సూచిక ద్వారా అన్ని స్థాయిలలో సాక్ష్యం ఆధారిత అభివృద్ధి లక్ష్యాల అవసరాన్ని ఎత్తిచూపారు మరియు పంచాయతీ అభివృద్ధి సూచిక అనేది వివిధ దశల తార్కిక కలయిక అని అన్నారు. మేము సంవత్సరాలుగా ప్రయత్నిస్తున్నాము, పంచాయతీలు స్థిరమైన అభివృద్ధి లక్ష్యాలను సాధించాలని నిర్ణయించుకుంటే, వారు దీనికి వనరులను కనుగొంటారు, దీని కోసం గత ఒకటిన్నర సంవత్సరాలలో చాలా అభివృద్ధి పనులు జరిగాయి.

తమిళనాడు ప్రభుత్వ మాజీ అదనపు ప్రధాన కార్యదర్శి మరియు PDI కమిటీ చైర్‌పర్సన్ శ్రీమతి జయశ్రీ రఘునందన్ మాట్లాడుతూ, ఈ మొత్తం ప్రక్రియకు డేటా చాలా ముఖ్యమైనదని, డేటా సేకరణ సులభంగా మరియు సరళంగా ఉండాలని మరియు డేటా సేకరణ కోసం శిక్షణ మరియు సామర్థ్యాన్ని పెంపొందించడం ముఖ్యమైన.

శ్రీమతి రాధా అశిత్, DDG, DMEO, NITI ఆయోగ్ మరియు PDI కమిటీ సభ్యుడు, Dr. మల్లినాథ్ కల్పాట్టి, డైరెక్టర్, SIRD & PR, మహారాష్ట్ర, శ్రీమతి అదితి దాస్ రౌత్, మహిళా & ప్రజా సంబంధాల మంత్రిత్వ శాఖ అదనపు కార్యదర్శి; శిశు అభివృద్ధి, శ్రీ అమిత్ శుక్లా, గ్రామీణాభివృద్ధి మంత్రిత్వ శాఖ జాయింట్ సెక్రటరీ, శ్రీ సునీల్ జైన్, DDG, NIC, శ్రీ V Hage, DDG, డిపార్ట్‌మెంట్ ఆఫ్ స్కూల్ ఎడ్యుకేషన్ & అక్షరాస్యత, విద్యా మంత్రిత్వ శాఖ, శ్రీ సమీర్ కుమార్, ఆర్థిక సలహాదారు, తాగునీరు మరియు నీటి శాఖ; డాక్టర్ గోవింద్ బన్సల్, డైరెక్టర్ (తల్లి ఆరోగ్యం), పారిశుధ్య మంత్రిత్వ శాఖ, జల శక్తి, ఎస్.



పంచాయతీ రాజ్ మంత్రిత్వ శాఖ



www.facebook.com/MinistryOfPanchayatiRaj



www.youtube.com/channel/UCEVBqQXipAuDqZsinwto4nA



www.twitter.com/mopr_goi?ref_src=twsrc%5E-google%7Ctwcamp%5Eeserp%7Ctwgr%5Eauthor



www.panchayat.gov.in/

పంచాయతీ రాజ్ మంత్రిత్వ శాఖ
ద్వారా ముద్రించబడింది మరియు
ప్రచురించబడింది

ఎడిటర్ ఇన్ చీఫ్: శ్రీ సునీల్ కుమార్,
పంచాయతీరాజ్ మంత్రిత్వ శాఖ కార్యదర్శి
పంచాయతీ రాజ్ మంత్రిత్వ శాఖ, భారత
ప్రభుత్వం, టవర్-2, నోవా ప్లోర్, జీవన్ భారతి
బిల్డింగ్, కన్నాట్ ప్లేస్, న్యూఢిల్లీ - 110001
ద్వారా ప్రచురించబడింది